



ПРАВИТЕЛЬСТВО ОРЕНБУРГСКОЙ ОБЛАСТИ
ПОСТАНОВЛЕНИЕ

24.06.2023

г. Оренбург

№ 616-пн

Об утверждении границ охранных зон газораспределительных сетей и наложении ограничений на входящие в них земельные участки, расположенные на территории муниципального образования город Оренбург Оренбургской области

В соответствии с Земельным кодексом Российской Федерации, постановлением Правительства Российской Федерации от 20 ноября 2000 года № 878 «Об утверждении Правил охраны газораспределительных сетей», постановлением Правительства Оренбургской области от 18 ноября 2011 года № 1112-п «О порядке утверждения границ охранных зон газораспределительных сетей и наложении ограничений (обременений) на входящие в них земельные участки», на основании заявления акционерного общества «Газпром газораспределение Оренбург» от 13 марта 2023 года № 131 и сведений о границах охранных зон объектов газоснабжения Правительство Оренбургской области п о с т а н о в л я е т:

1. Утвердить границы охранных зон газораспределительных сетей следующих объектов газоснабжения:

1) газопровод к объектам: офисное здание, гостиница Оренбург г., Куйбышева п., Ветеранов Труда ул., 16/4, 16/7 площадью 976 кв. метров (приложение № 1);

2) газопровод к объекту: Автомойка г. Оренбург, Шарлыкское шоссе. кадастровый номер земельного участка 56:44:0107002:287 площадью 491 кв. метр (приложение № 2);

3) газопровод к объекту: автоцентр Станочный пер., 23 площадью 176 кв. метров (приложение № 3);

4) газопровод к объекту: АГНКС Оренбург г, шоссе Загородное/шоссе Нежинское кад. номер 56:44:024001:208 площадью 134 кв. метра (приложение № 4);

5) газопровод к объекту: Административное здание г. Оренбург, ул. Лесозащитная, д. 6Б площадью 788 кв. метров (приложение № 5);

б) газопровод к объекту: административное здание производ. назначения Оренбургский район, п. Ростоши, ул. Раздольная, кад. номер зем.уч. 922 площадью 614 кв. метров (приложение № 6);

7) газопровод к объекту: здание ДООУ №21 «Семицветик» Оренбург г., Ростоши п., Успенская ул., 6 площадью 566 кв. метров (приложение № 7).

2. Наложить в интересах акционерного общества «Газпром газораспределение Оренбург» (ИНН 5610010369, ОГРН 1025601022512) ограничения, установленные постановлением Правительства Российской Федерации от 20 ноября 2000 года № 878 «Об утверждении Правил охраны газораспределительных сетей», на земельные участки, входящие в охранную зону, указанную в пункте 1 настоящего постановления.

Убытки, причиненные ограничением прав в связи с установлением охранной зоны, указанной в пункте 1 настоящего постановления, подлежат возмещению в срок и порядке согласно статье 57.1 Земельного кодекса Российской Федерации.

3. Министерству природных ресурсов, экологии и имущественных отношений Оренбургской области направить копию настоящего постановления в установленном порядке в орган, осуществляющий государственный кадастровый учет недвижимого имущества и государственную регистрацию прав на недвижимое имущество, для внесения сведений в Единый государственный реестр недвижимости.

4. Министерству архитектуры и пространственно-градостроительного развития Оренбургской области:

согласно статье 2 Закона Оренбургской области от 24 декабря 2020 года № 2564/720-VI-ОЗ «О перераспределении отдельных полномочий в области градостроительной деятельности между органами местного самоуправления муниципального образования город Оренбург Оренбургской области и органами государственной власти Оренбургской области» и в соответствии со статьей 33 Градостроительного кодекса Российской Федерации обеспечить отображение в правилах землепользования и застройки границ охранных зон газораспределительных сетей объектов газоснабжения в связи с установлением охранных зон, указанных в пункте 1 настоящего постановления;

разместить информацию об охранных зонах, указанных в пункте 1 настоящего постановления, в государственных информационных системах обеспечения градостроительной деятельности и федеральной государственной информационной системе территориального планирования.

5. Контроль за исполнением настоящего постановления возложить на вице-губернатора – заместителя председателя Правительства Оренбургской

области по экономической и инвестиционной политике – министра экономического развития, инвестиций, туризма и внешних связей Оренбургской области, за исключением пункта 4 настоящего постановления, контроль за исполнением положений которого возложить на министра архитектуры и пространственно-градостроительного развития Оренбургской области.

6. Постановление вступает в силу по истечении десяти дней после дня его официального опубликования.

Губернатор –
председатель Правительства



Д.В.Паслер

Приложение № 1
к постановлению Правительства
Оренбургской области
от 24.06.2023 № 616-нл

Текстовое и графическое описание местоположения границ
охранной зоны газораспределительной сети объекта газоснабжения
газопровод к объектам: офисное здание, гостиница Оренбург г., Куйбышева п.,
Ветеранов Труда ул., 16/4, 16/7 *)

Сведения об охранной зоне

№ п/п	Характеристики охранной зоны	Описание характеристик
1	2	3
1.	Местоположение охранной зоны	Российская Федерация, Оренбургская область, город Оренбург
2.	Площадь ± величина погрешности определения площади ($P \pm \Delta P$)	976 кв. метров ± 6 кв. метров
3.	Иные характеристики охранной зоны	на земельные участки, входящие в охранные зоны газораспределительных сетей, в целях предупреждения их повреждения или нарушения условий их нормальной эксплуатации налагаются ограничения (обременения) в соответствии с Правилами охраны газораспределительных сетей, утвержденными постановлением Правительства Российской Федерации от 20 ноября 2000 года № 878, которыми запрещается: а) строить объекты жилищно-гражданского и производственного назначения; б) сносить и реконструировать мосты, коллекторы, автомобильные и железные дороги с расположенными на них газораспределительными сетями без предварительного выноса этих газопроводов по согласованию с эксплуатационными организациями;

1	2	3
		<p>в) разрушать берегоукрепительные сооружения, водопропускные устройства, земляные и иные сооружения, предохраняющие газораспределительные сети от разрушений;</p> <p>г) перемещать, повреждать, засыпать и уничтожать опознавательные знаки, контрольно-измерительные пункты и другие устройства газораспределительных сетей;</p> <p>д) устраивать свалки и склады, разливать растворы кислот, солей, щелочей и других химически активных веществ;</p> <p>е) огораживать и перегораживать охранные зоны, препятствовать доступу персонала эксплуатационных организаций к газораспределительным сетям, проведению обслуживания и устранению повреждений газораспределительных сетей;</p> <p>ж) разводить огонь и размещать источники огня;</p> <p>з) рыть погреба, копать и обрабатывать почву сельскохозяйственными и мелиоративными орудиями и механизмами на глубину более 0,3 метра;</p> <p>и) открывать калитки и двери газорегуляторных пунктов, станций катодной и дренажной защиты, люки подземных колодцев, включать или отключать электроснабжение средств связи, освещения и систем телемеханики;</p> <p>к) набрасывать, приставлять и привязывать к опорам и надземным газопроводам, ограждениям и зданиям газораспределительных сетей посторонние предметы, лестницы, влезать на них;</p> <p>л) самовольно подключаться к газораспределительным сетям</p>

*) Наименование объекта газоснабжения указано в соответствии со сведениями, содержащимися в государственном реестре опасных производственных объектов.

Сведения о местоположении границ охранной зоны

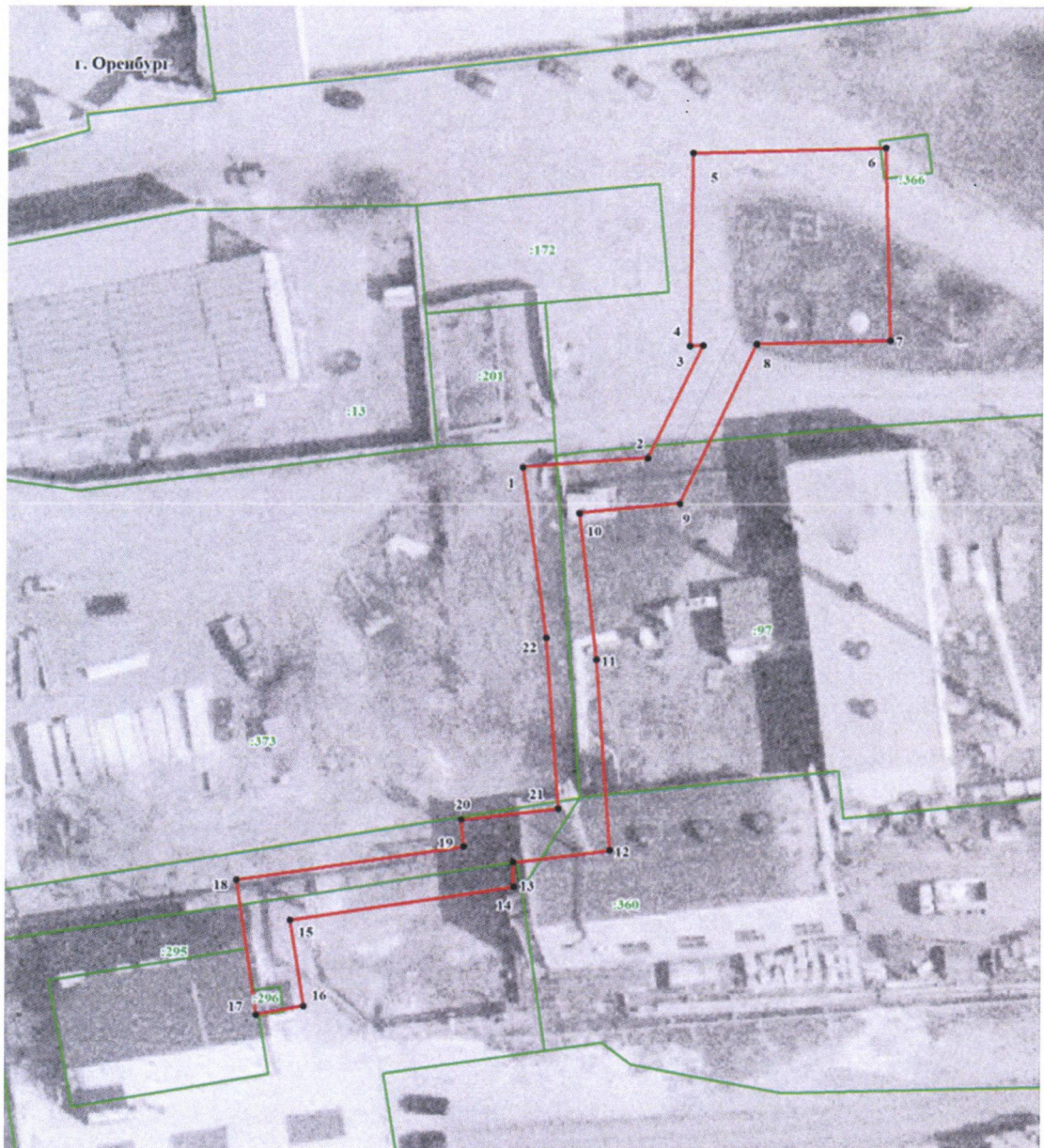
Система координат: МСК – субъект 56				
Сведения о характерных точках границ охранной зоны				
обозначение характерных точек границы	координаты (метров)		метод определения координат и средняя квадратическая погрешность положения характерной точки (Mt) (метров)	описание закрепления точки
	X	Y		
1	2	3	4	5
1	428003,93	2314054,15	метод спутниковых геодезических измерений. Mt = 0,1	–
2	428004,89	2314067,14	метод спутниковых геодезических измерений. Mt = 0,1	–
3	428016,67	2314072,83	метод спутниковых геодезических измерений. Mt = 0,1	–
4	428016,63	2314071,46	метод спутниковых геодезических измерений. Mt = 0,1	–
5	428036,87	2314071,71	метод спутниковых геодезических измерений. Mt = 0,1	–
6	428037,41	2314091,80	метод спутниковых геодезических измерений. Mt = 0,1	–
7	428017,20	2314092,35	метод спутниковых геодезических измерений. Mt = 0,1	–
8	428016,82	2314078,44	метод спутниковых геодезических измерений. Mt = 0,1	–
9	428000,13	2314070,52	метод спутниковых геодезических измерений. Mt = 0,1	–
10	427999,09	2314060,01	метод спутниковых геодезических измерений. Mt = 0,1	–

1	2	3	4	5
11	427983,74	2314061,85	метод спутниковых геодезических измерений. Mt = 0,1	—
12	427963,72	2314063,32	метод спутниковых геодезических измерений. Mt = 0,1	—
13	427962,45	2314053,29	метод спутниковых геодезических измерений. Mt = 0,1	—
14	427959,91	2314053,33	метод спутниковых геодезических измерений. Mt = 0,1	—
15	427956,40	2314030,04	метод спутниковых геодезических измерений. Mt = 0,1	—
16	427947,45	2314031,47	метод спутниковых геодезических измерений. Mt = 0,1	—
17	427946,56	2314026,53	метод спутниковых геодезических измерений. Mt = 0,1	—
18	427960,61	2314024,44	метод спутниковых геодезических измерений. Mt = 0,1	—
19	427964,15	2314048,10	метод спутниковых геодезических измерений. Mt = 0,1	—
20	427966,97	2314047,85	метод спутниковых геодезических измерений. Mt = 0,1	—
21	427968,16	2314057,97	метод спутниковых геодезических измерений. Mt = 0,1	—
22	427986,06	2314056,64	метод спутниковых геодезических измерений. Mt = 0,1	—
1	428003,93	2314054,15	метод спутниковых геодезических измерений. Mt = 0,1	—

Сведения о частях границ охранной зоны

Обозначение части границ		Описание прохождения части границ
от точки	до точки	
1	2	3
1	2	—
2	3	—
3	4	—
4	5	—
5	6	—
6	7	—
7	8	—
8	9	—
9	10	—
10	11	—
11	12	—
12	13	—
13	14	—
14	15	—
15	16	—
16	17	—
17	18	—
18	19	—
19	20	—
20	21	—
21	22	—
22	1	—

План границ охранной зоны



Масштаб 1:600

Используемые условные знаки и обозначения:

- | | |
|-----------------|--|
| ● | – характерная точка границы охранной зоны; |
| 1 | – обозначение характерной точки границы охранной зоны; |
| — (green) | – граница земельного участка, поставленного на государственный кадастровый учет; |
| — (blue) | – граница кадастрового квартала; |
| — (black) | – обозначение оси газопровода; |
| — (red) | – граница охранной зоны; |
| 56:41:0103065 | – номер кадастрового квартала; |
| 56:41:0103065:1 | – кадастровый номер земельного участка. |

Приложение № 2
к постановлению Правительства
Оренбургской области
от 24.06.2023 № 616-мн

Текстовое и графическое описание местоположения границ охранной зоны газораспределительной сети объекта газоснабжения газопровод к объекту: Автомойка г. Оренбург, Шарлыкское шоссе. кадастровый номер земельного участка 56:44:0107002:287 *)

Сведения об охранной зоне

№ п/п	Характеристики охранной зоны	Описание характеристик
1	2	3
1.	Местоположение охранной зоны	Российская Федерация, Оренбургская область, город Оренбург
2.	Площадь \pm величина погрешности определения площади ($P \pm \Delta P$)	491 кв. метр \pm 5 кв. метров
3.	Иные характеристики охранной зоны	на земельные участки, входящие в охранные зоны газораспределительных сетей, в целях предупреждения их повреждения или нарушения условий их нормальной эксплуатации налагаются ограничения (обременения) в соответствии с Правилами охраны газораспределительных сетей, утвержденными постановлением Правительства Российской Федерации от 20 ноября 2000 года № 878, которыми запрещается: а) строить объекты жилищно-гражданского и производственного назначения; б) сносить и реконструировать мосты, коллекторы, автомобильные и железные дороги с расположенными на них газораспределительными сетями без предварительного выноса этих газопроводов по согласованию с эксплуатационными организациями;

1	2	3
		<p>в) разрушать берегоукрепительные сооружения, водопропускные устройства, земляные и иные сооружения, предохраняющие газораспределительные сети от разрушений;</p> <p>г) перемещать, повреждать, засыпать и уничтожать опознавательные знаки, контрольно-измерительные пункты и другие устройства газораспределительных сетей;</p> <p>д) устраивать свалки и склады, разливать растворы кислот, солей, щелочей и других химически активных веществ;</p> <p>е) огораживать и перегораживать охранные зоны, препятствовать доступу персонала эксплуатационных организаций к газораспределительным сетям, проведению обслуживания и устранению повреждений газораспределительных сетей;</p> <p>ж) разводить огонь и размещать источники огня;</p> <p>з) рыть погреба, копать и обрабатывать почву сельскохозяйственными и мелиоративными орудиями и механизмами на глубину более 0,3 метра;</p> <p>и) открывать калитки и двери газорегуляторных пунктов, станций катодной и дренажной защиты, люки подземных колодцев, включать или отключать электроснабжение средств связи, освещения и систем телемеханики;</p> <p>к) набрасывать, приставлять и привязывать к опорам и надземным газопроводам, ограждениям и зданиям газораспределительных сетей посторонние предметы, лестницы, влезать на них;</p> <p>л) самовольно подключаться к газораспределительным сетям</p>

*) Наименование объекта газоснабжения указано в соответствии со сведениями, содержащимися в государственном реестре опасных производственных объектов.

Сведения о местоположении границ охранной зоны

Система координат: МСК – субъект 56				
Сведения о характерных точках границ охранной зоны				
обозначение характерных точек границы	координаты (метров)		метод определения координат и средняя квадратическая погрешность положения характерной точки (Mt) (метров)	описание закрепления точки
	X	Y		
1	2	3	4	5
1	437003,06	2306368,48	метод спутниковых геодезических измерений. Mt = 0,1	–
2	436994,59	2306386,12	метод спутниковых геодезических измерений. Mt = 0,1	–
3	436986,62	2306382,86	метод спутниковых геодезических измерений. Mt = 0,1	–
4	436979,35	2306396,33	метод спутниковых геодезических измерений. Mt = 0,1	–
5	436975,02	2306393,71	метод спутниковых геодезических измерений. Mt = 0,1	–
6	436981,94	2306380,96	метод спутниковых геодезических измерений. Mt = 0,1	–
7	436975,63	2306378,39	метод спутниковых геодезических измерений. Mt = 0,1	–
8	436985,50	2306359,07	метод спутниковых геодезических измерений. Mt = 0,1	–
1	437003,06	2306368,48	метод спутниковых геодезических измерений. Mt = 0,1	–

Сведения о частях границ охранной зоны

Обозначение части границ		Описание прохождения части границ
от точки	до точки	
1	2	3
1	2	—
2	3	—
3	4	—
4	5	—
5	6	—
6	7	—
7	8	—
8	1	—

План границ охранной зоны



Масштаб 1:500

Используемые условные знаки и обозначения:

- | | |
|-----------------|--|
| ● | – характерная точка границы охранной зоны; |
| 1 | – обозначение характерной точки границы охранной зоны; |
| — (green) | – граница земельного участка, поставленного на государственный кадастровый учет; |
| — (blue) | – граница кадастрового квартала; |
| — (black) | – обозначение оси газопровода; |
| — (red) | – граница охранной зоны; |
| 56:41:0103065 | – номер кадастрового квартала; |
| 56:41:0103065:1 | – кадастровый номер земельного участка. |

Приложение № 3
к постановлению Правительства
Оренбургской области
от 24.06.2023 № 616-мз

Текстовое и графическое описание местоположения границ
охранной зоны газораспределительной сети объекта газоснабжения
газопровод к объекту: автоцентр Станочный пер., 23 *)

Сведения об охранной зоне

№ п/п	Характеристики охранной зоны	Описание характеристик
1	2	3
1.	Местоположение охранной зоны	Российская Федерация, Оренбургская область, город Оренбург
2.	Площадь ± величина погрешности определения площади (P ± ΔP)	176 кв. метров ± 3 кв. метра
3.	Иные характеристики охранной зоны	на земельные участки, входящие в охранные зоны газораспределительных сетей, в целях предупреждения их повреждения или нарушения условий их нормальной эксплуатации налагаются ограничения (обременения) в соответствии с Правилами охраны газораспределительных сетей, утвержденными постановлением Правительства Российской Федерации от 20 ноября 2000 года № 878, которыми запрещается: а) строить объекты жилищно-гражданского и производственного назначения; б) сносить и реконструировать мосты, коллекторы, автомобильные и железные дороги с расположенными на них газораспределительными сетями без предварительного выноса этих газопроводов по согласованию с эксплуатационными организациями; в) разрушать берегоукрепительные сооружения, водопропускные устройства,

1	2	3
		<p>земляные и иные сооружения, предохраняющие газораспределительные сети от разрушений;</p> <p>г) перемещать, повреждать, засыпать и уничтожать опознавательные знаки, контрольно-измерительные пункты и другие устройства газораспределительных сетей;</p> <p>д) устраивать свалки и склады, разливать растворы кислот, солей, щелочей и других химически активных веществ;</p> <p>е) огораживать и перегораживать охранные зоны, препятствовать доступу персонала эксплуатационных организаций к газораспределительным сетям, проведению обслуживания и устранению повреждений газораспределительных сетей;</p> <p>ж) разводить огонь и размещать источники огня;</p> <p>з) рыть погребов, копать и обрабатывать почву сельскохозяйственными и мелиоративными орудиями и механизмами на глубину более 0,3 метра;</p> <p>и) открывать калитки и двери газорегуляторных пунктов, станций катодной и дренажной защиты, люки подземных колодцев, включать или отключать электроснабжение средств связи, освещения и систем телемеханики;</p> <p>к) набрасывать, приставлять и привязывать к опорам и надземным газопроводам, ограждениям и зданиям газораспределительных сетей посторонние предметы, лестницы, влезать на них;</p> <p>л) самовольно подключаться к газораспределительным сетям</p>

*) Наименование объекта газоснабжения указано в соответствии со сведениями, содержащимися в государственном реестре опасных производственных объектов.

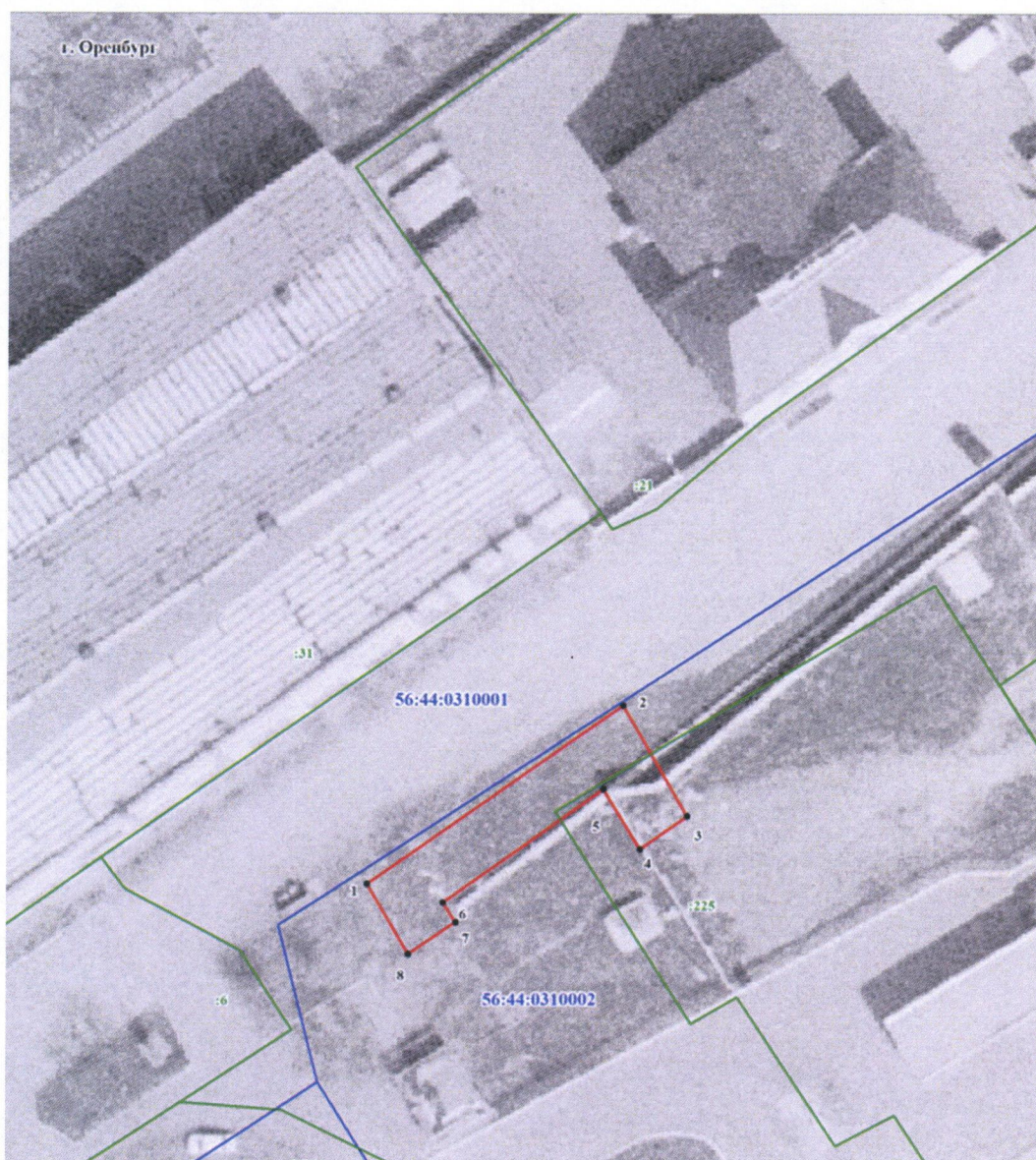
Сведения о местоположении границ охранной зоны

Система координат: МСК – субъект 56				
Сведения о характерных точках границ охранной зоны				
обозначение характерных точек границы	координаты (метров)		метод определения координат и средняя квадратическая погрешность положения характерной точки (Mt) (метров)	описание закрепления точки
	X	Y		
1	2	3	4	5
1	432026,97	2302179,66	метод спутниковых геодезических измерений. Mt = 0,1	–
2	432042,42	2302201,79	метод спутниковых геодезических измерений. Mt = 0,1	–
3	432032,85	2302207,35	метод спутниковых геодезических измерений. Mt = 0,1	–
4	432030,01	2302203,28	метод спутниковых геодезических измерений. Mt = 0,1	–
5	432035,16	2302200,09	метод спутниковых геодезических измерений. Mt = 0,1	–
6	432025,39	2302186,25	метод спутниковых геодезических измерений. Mt = 0,1	–
7	432023,65	2302187,32	метод спутниковых геодезических измерений. Mt = 0,1	–
8	432020,91	2302183,24	метод спутниковых геодезических измерений. Mt = 0,1	–
1	432026,97	2302179,66	метод спутниковых геодезических измерений. Mt = 0,1	–

Сведения о частях границ охранной зоны

Обозначение части границ		Описание прохождения части границ
от точки	до точки	
1	2	3
1	2	—
2	3	—
3	4	—
4	5	—
5	6	—
6	7	—
7	8	—
8	1	—

План границ охранной зоны



Масштаб 1:500

Используемые условные знаки и обозначения:

- — характерная точка границы охранной зоны;
- 1 — обозначение характерной точки границы охранной зоны;
- (green line) — граница земельного участка, поставленного на государственный кадастровый учет;
- (blue line) — граница кадастрового квартала;
- (black line) — обозначение оси газопровода;
- (red line) — граница охранной зоны;
- 56:41:0103065 — номер кадастрового квартала;
- 56:41:0103065:1 — кадастровый номер земельного участка.

Приложение № 4
к постановлению Правительства
Оренбургской области
от 24.06.2023 № 616-мз

Текстовое и графическое описание местоположения границ охранной зоны газораспределительной сети объекта газоснабжения газопровод к объекту: АГНКС Оренбург г, шоссе Загородное/шоссе Нежинское кад. номер 56:44:024001:208 *)

Сведения об охранной зоне

№ п/п	Характеристики охранной зоны	Описание характеристик
1	2	3
1.	Местоположение охранной зоны	Российская Федерация, Оренбургская область, город Оренбург
2.	Площадь \pm величина погрешности определения площади ($P \pm \Delta P$)	134 кв. метра \pm 2 кв. метра
3.	Иные характеристики охранной зоны	на земельные участки, входящие в охранные зоны газораспределительных сетей, в целях предупреждения их повреждения или нарушения условий их нормальной эксплуатации налагаются ограничения (обременения) в соответствии с Правилами охраны газораспределительных сетей, утвержденными постановлением Правительства Российской Федерации от 20 ноября 2000 года № 878, которыми запрещается: а) строить объекты жилищно-гражданского и производственного назначения; б) сносить и реконструировать мосты, коллекторы, автомобильные и железные дороги с расположенными на них газораспределительными сетями без предварительного выноса этих газопроводов по согласованию с эксплуатационными организациями;

1	2	3
		<p>в) разрушать берегоукрепительные сооружения, водопропускные устройства, земляные и иные сооружения, предохраняющие газораспределительные сети от разрушений;</p> <p>г) перемещать, повреждать, засыпать и уничтожать опознавательные знаки, контрольно-измерительные пункты и другие устройства газораспределительных сетей;</p> <p>д) устраивать свалки и склады, разливать растворы кислот, солей, щелочей и других химически активных веществ;</p> <p>е) огораживать и перегораживать охранные зоны, препятствовать доступу персонала эксплуатационных организаций к газораспределительным сетям, проведению обслуживания и устранению повреждений газораспределительных сетей;</p> <p>ж) разводить огонь и размещать источники огня;</p> <p>з) рыть погреба, копать и обрабатывать почву сельскохозяйственными и мелиоративными орудиями и механизмами на глубину более 0,3 метра;</p> <p>и) открывать калитки и двери газорегуляторных пунктов, станций катодной и дренажной защиты, люки подземных колодцев, включать или отключать электроснабжение средств связи, освещения и систем телемеханики;</p> <p>к) набрасывать, приставлять и привязывать к опорам и надземным газопроводам, ограждениям и зданиям газораспределительных сетей посторонние предметы, лестницы, влезать на них;</p> <p>л) самовольно подключаться к газораспределительным сетям</p>

*) Наименование объекта газоснабжения указано в соответствии со сведениями, содержащимися в государственном реестре опасных производственных объектов.

Сведения о местоположении границ охранной зоны

Система координат: МСК – субъект 56				
Сведения о характерных точках границ охранной зоны				
обозначение характерных точек границы	координаты (метров)		метод определения координат и средняя квадратическая погрешность положения характерной точки (Mt) (метров)	описание закрепления точки
	X	Y		
1	2	3	4	5
1	428567,68	2311546,37	метод спутниковых геодезических измерений. Mt = 0,1	–
2	428564,32	2311550,19	метод спутниковых геодезических измерений. Mt = 0,1	–
3	428543,93	2311533,32	метод спутниковых геодезических измерений. Mt = 0,1	–
4	428546,92	2311529,35	метод спутниковых геодезических измерений. Mt = 0,1	–
1	428567,68	2311546,37	метод спутниковых геодезических измерений. Mt = 0,1	–

Сведения о частях границ охранной зоны

Обозначение части границ		Описание прохождения части границ
от точки	до точки	
1	2	3
1	2	–
2	3	–
3	4	–
4	1	–

План границ охранной зоны



Масштаб 1:500

Используемые условные знаки и обозначения:

- — характерная точка границы охранной зоны;
- 1 — обозначение характерной точки границы охранной зоны;
- (green line) — граница земельного участка, поставленного на государственный кадастровый учет;
- (blue line) — граница кадастрового квартала;
- (black line) — обозначение оси газопровода;
- (red line) — граница охранной зоны;
- 56:41:0103065 — номер кадастрового квартала;
- 56:41:0103065:1 — кадастровый номер земельного участка.

Приложение № 5
к постановлению Правительства
Оренбургской области
от 27.06.2023 № 616-мз

Текстовое и графическое описание местоположения границ охранной зоны газораспределительной сети объекта газоснабжения газопровод к объекту: Административное здание г. Оренбург, ул. Лесозащитная, д. 6Б *)

Сведения об охранной зоне

№ п/п	Характеристики охранной зоны	Описание характеристик
1	2	3
1.	Местоположение охранной зоны	Российская Федерация, Оренбургская область, город Оренбург
2.	Площадь ± величина погрешности определения площади (Р ± ΔР)	788 кв. метров ± 6 кв. метров
3.	Иные характеристики охранной зоны	на земельные участки, входящие в охранные зоны газораспределительных сетей, в целях предупреждения их повреждения или нарушения условий их нормальной эксплуатации налагаются ограничения (обременения) в соответствии с Правилами охраны газораспределительных сетей, утвержденными постановлением Правительства Российской Федерации от 20 ноября 2000 года № 878, которыми запрещается: а) строить объекты жилищно-гражданского и производственного назначения; б) сносить и реконструировать мосты, коллекторы, автомобильные и железные дороги с расположенными на них газораспределительными сетями без предварительного выноса этих газопроводов по согласованию с эксплуатационными организациями;

1	2	3
		<p>в) разрушать берегоукрепительные сооружения, водопропускные устройства, земляные и иные сооружения, предохраняющие газораспределительные сети от разрушений;</p> <p>г) перемещать, повреждать, засыпать и уничтожать опознавательные знаки, контрольно-измерительные пункты и другие устройства газораспределительных сетей;</p> <p>д) устраивать свалки и склады, разливать растворы кислот, солей, щелочей и других химически активных веществ;</p> <p>е) огораживать и перегораживать охранные зоны, препятствовать доступу персонала эксплуатационных организаций к газораспределительным сетям, проведению обслуживания и устранению повреждений газораспределительных сетей;</p> <p>ж) разводить огонь и размещать источники огня;</p> <p>з) рыть погреба, копать и обрабатывать почву сельскохозяйственными и мелиоративными орудиями и механизмами на глубину более 0,3 метра;</p> <p>и) открывать калитки и двери газорегуляторных пунктов, станций катодной и дренажной защиты, люки подземных колодцев, включать или отключать электроснабжение средств связи, освещения и систем телемеханики;</p> <p>к) набрасывать, приставлять и привязывать к опорам и надземным газопроводам, ограждениям и зданиям газораспределительных сетей посторонние предметы, лестницы, влезать на них;</p> <p>л) самовольно подключаться к газораспределительным сетям</p>

*) Наименование объекта газоснабжения указано в соответствии со сведениями, содержащимися в государственном реестре опасных производственных объектов.

Сведения о местоположении границ охранной зоны

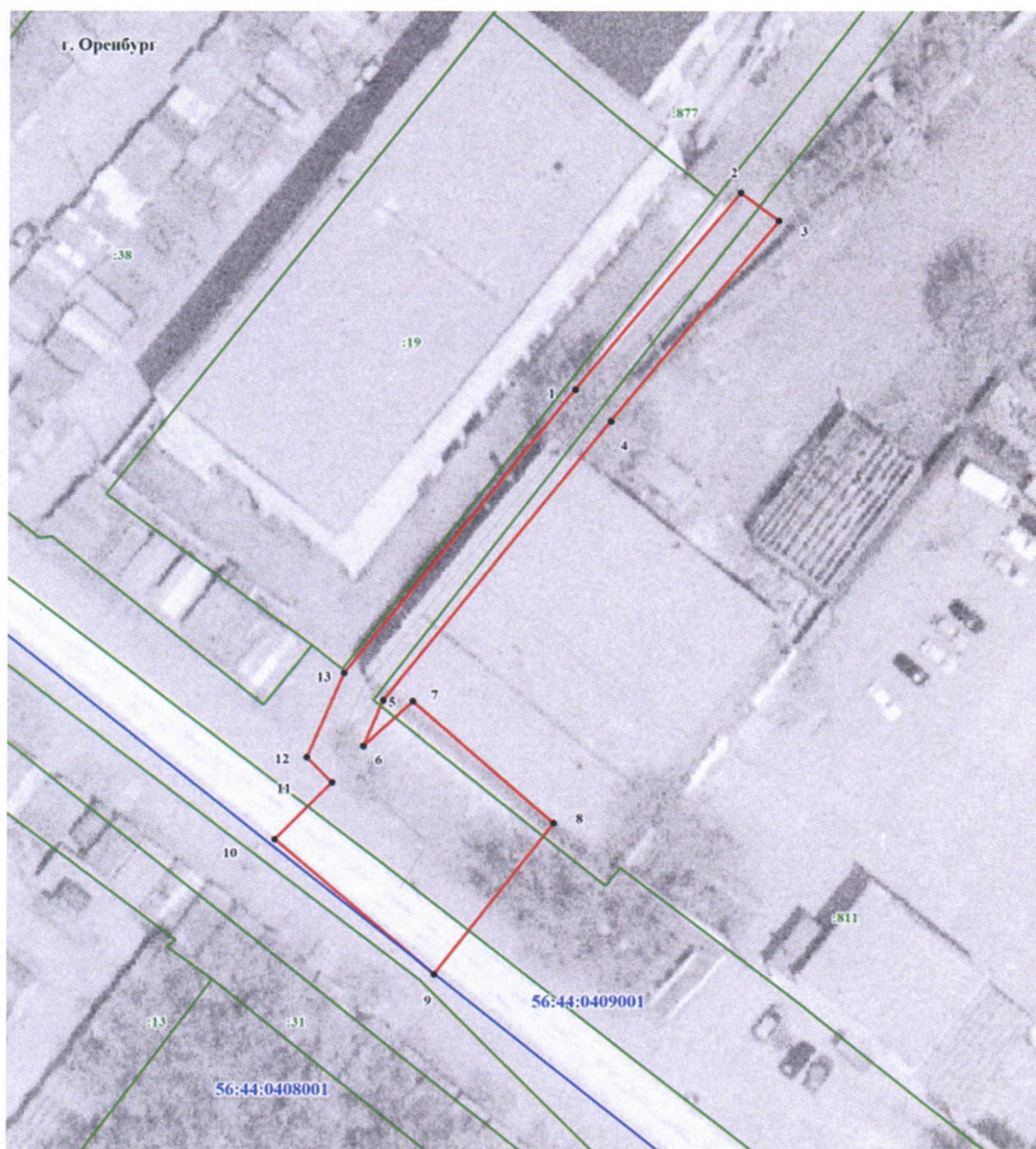
Система координат: МСК – субъект 56				
Сведения о характерных точках границ охранной зоны				
обозначение характерных точек границы	координаты (метров)		метод определения координат и средняя квадратическая погрешность положения характерной точки (Mt) (метров)	описание закрепления точки
	X	Y		
1	2	3	4	5
1	431396,62	2308118,67	метод спутниковых геодезических измерений. Mt = 0,1	–
2	431417,20	2308135,80	метод спутниковых геодезических измерений. Mt = 0,1	–
3	431414,22	2308139,80	метод спутниковых геодезических измерений. Mt = 0,1	–
4	431393,29	2308122,38	метод спутниковых геодезических измерений. Mt = 0,1	–
5	431364,07	2308098,77	метод спутниковых геодезических измерений. Mt = 0,1	–
6	431359,30	2308096,74	метод спутниковых геодезических измерений. Mt = 0,1	–
7	431363,95	2308101,88	метод спутниковых геодезических измерений. Mt = 0,1	–
8	431351,23	2308116,55	метод спутниковых геодезических измерений. Mt = 0,1	–
9	431335,34	2308104,16	метод спутниковых геодезических измерений. Mt = 0,1	–
10	431349,54	2308087,55	метод спутниковых геодезических измерений. Mt = 0,1	–

1	2	3	4	5
11	431355,47	2308093,45	метод спутниковых геодезических измерений. Mt = 0,1	—
12	431358,11	2308090,82	метод спутниковых геодезических измерений. Mt = 0,1	—
13	431366,94	2308094,67	метод спутниковых геодезических измерений. Mt = 0,1	—
1	431396,62	2308118,67	метод спутниковых геодезических измерений. Mt = 0,1	—

Сведения о частях границ охранной зоны

Обозначение части границ		Описание прохождения части границ
от точки	до точки	
1	2	3
1	2	—
2	3	—
3	4	—
4	5	—
5	6	—
6	7	—
7	8	—
8	9	—
9	10	—
10	11	—
11	12	—
12	13	—
13	1	—

План границ охранной зоны



Масштаб 1:600

Используемые условные знаки и обозначения:

- | | |
|-----------------|--|
| ● | – характерная точка границы охранной зоны; |
| 1 | – обозначение характерной точки границы охранной зоны; |
| — (green) | – граница земельного участка, поставленного на государственный кадастровый учет; |
| — (blue) | – граница кадастрового квартала; |
| — (black) | – обозначение оси газопровода; |
| — (red) | – граница охранной зоны; |
| 56:41:0103065 | – номер кадастрового квартала; |
| 56:41:0103065:1 | – кадастровый номер земельного участка. |

Приложение № 6
к постановлению Правительства
Оренбургской области
от 24.06.2023 № 616-112

Текстовое и графическое описание местоположения границ охранной зоны газораспределительной сети объекта газоснабжения газопровод к объекту: административное здание производ. назначения Оренбургский район, п. Ростоши, ул. Раздольная, кад. номер зем.уч. 922 *)

Сведения об охранной зоне

№ п/п	Характеристики охранной зоны	Описание характеристик
1	2	3
1.	Местоположение охранной зоны	Российская Федерация, Оренбургская область, город Оренбург
2.	Площадь ± величина погрешности определения площади ($P \pm \Delta P$)	614 кв. метров ± 5 кв. метров
3.	Иные характеристики охранной зоны	на земельные участки, входящие в охранные зоны газораспределительных сетей, в целях предупреждения их повреждения или нарушения условий их нормальной эксплуатации налагаются ограничения (обременения) в соответствии с Правилами охраны газораспределительных сетей, утвержденными постановлением Правительства Российской Федерации от 20 ноября 2000 года № 878, которыми запрещается: а) строить объекты жилищно-гражданского и производственного назначения; б) сносить и реконструировать мосты, коллекторы, автомобильные и железные дороги с расположенными на них газораспределительными сетями без предварительного выноса этих газопроводов по согласованию с эксплуатационными организациями;

1	2	3
		<p>в) разрушать берегоукрепительные сооружения, водопропускные устройства, земляные и иные сооружения, предохраняющие газораспределительные сети от разрушений;</p> <p>г) перемещать, повреждать, засыпать и уничтожать опознавательные знаки, контрольно-измерительные пункты и другие устройства газораспределительных сетей;</p> <p>д) устраивать свалки и склады, разливать растворы кислот, солей, щелочей и других химически активных веществ;</p> <p>е) огораживать и перегораживать охранные зоны, препятствовать доступу персонала эксплуатационных организаций к газораспределительным сетям, проведению обслуживания и устранению повреждений газораспределительных сетей;</p> <p>ж) разводить огонь и размещать источники огня;</p> <p>з) рыть погреба, копать и обрабатывать почву сельскохозяйственными и мелиоративными орудиями и механизмами на глубину более 0,3 метра;</p> <p>и) открывать калитки и двери газорегуляторных пунктов, станций катодной и дренажной защиты, люки подземных колодцев, включать или отключать электроснабжение средств связи, освещения и систем телемеханики;</p> <p>к) набрасывать, приставлять и привязывать к опорам и надземным газопроводам, ограждениям и зданиям газораспределительных сетей посторонние предметы, лестницы, влезать на них;</p> <p>л) самовольно подключаться к газораспределительным сетям</p>

*) Наименование объекта газоснабжения указано в соответствии со сведениями, содержащимися в государственном реестре опасных производственных объектов.

Сведения о местоположении границ охранной зоны

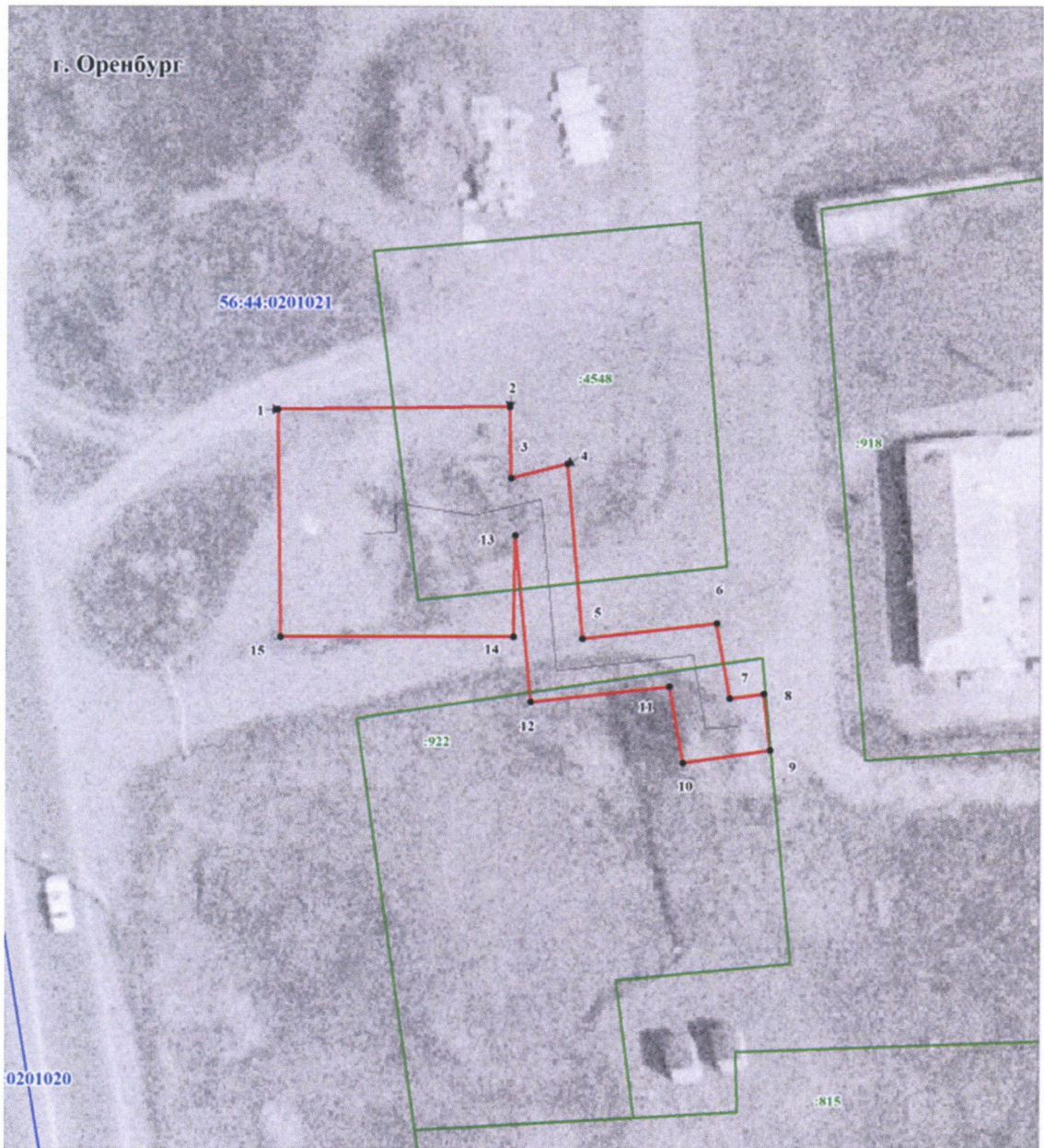
Система координат: МСК – субъект 56				
Сведения о характерных точках границ охранной зоны				
обозначение характерных точек границы	координаты (метров)		метод определения координат и средняя квадратическая погрешность положения характерной точки (Mt) (метров)	описание закрепления точки
	X	Y		
1	2	3	4	5
1	428853,82	2313874,63	метод спутниковых геодезических измерений. Mt = 0,1	–
2	428854,04	2313894,78	метод спутниковых геодезических измерений. Mt = 0,1	–
3	428847,82	2313894,89	метод спутниковых геодезических измерений. Mt = 0,1	–
4	428849,05	2313899,81	метод спутниковых геодезических измерений. Mt = 0,1	–
5	428833,74	2313901,19	метод спутниковых геодезических измерений. Mt = 0,1	–
6	428835,05	2313912,84	метод спутниковых геодезических измерений. Mt = 0,1	–
7	428828,55	2313913,99	метод спутниковых геодезических измерений. Mt = 0,1	–
8	428828,92	2313916,99	метод спутниковых геодезических измерений. Mt = 0,1	–
9	428824,01	2313917,51	метод спутниковых геодезических измерений. Mt = 0,1	–
10	428822,89	2313909,92	метод спутниковых геодезических измерений. Mt = 0,1	–

1	2	3	4	5
11	428829,56	2313908,74	метод спутниковых геодезических измерений. Mt = 0,1	—
12	428828,26	2313896,67	метод спутниковых геодезических измерений. Mt = 0,1	—
13	428842,78	2313895,28	метод спутниковых геодезических измерений. Mt = 0,1	—
14	428833,91	2313895,14	метод спутниковых геодезических измерений. Mt = 0,1	—
15	428833,91	2313874,93	метод спутниковых геодезических измерений. Mt = 0,1	—
1	428853,82	2313874,63	метод спутниковых геодезических измерений. Mt = 0,1	—

Сведения о частях границ охранной зоны

Обозначение части границ		Описание прохождения части границ
от точки	до точки	
1	2	3
1	2	—
2	3	—
3	4	—
4	5	—
5	6	—
6	7	—
7	8	—
8	9	—
9	10	—
10	11	—
11	12	—
12	13	—
13	14	—
14	15	—
15	1	—

План границ охранной зоны



Масштаб 1:500

Используемые условные знаки и обозначения:

- | | |
|-----------------|--|
| ● | – характерная точка границы охранной зоны; |
| 1 | – обозначение характерной точки границы охранной зоны; |
| — (green) | – граница земельного участка, поставленного на государственный кадастровый учет; |
| — (blue) | – граница кадастрового квартала; |
| — (black) | – обозначение оси газопровода; |
| — (red) | – граница охранной зоны; |
| 56:41:0103065 | – номер кадастрового квартала; |
| 56:41:0103065:1 | – кадастровый номер земельного участка. |

Приложение № 7
к постановлению Правительства
Оренбургской области
от 24.06.2023 № 616-нз

Текстовое и графическое описание местоположения границ охранной зоны газораспределительной сети объекта газоснабжения газопровод к объекту: здание ДООУ №21 «Семицветик» Оренбург г., Ростоши п., Успенская ул., 6 *)

Сведения об охранной зоне

№ п/п	Характеристики охранной зоны	Описание характеристик
1	2	3
1.	Местоположение охранной зоны	Российская Федерация, Оренбургская область, город Оренбург
2.	Площадь ± величина погрешности определения площади ($P \pm \Delta P$)	566 кв. метров ± 8 кв. метров
3.	Иные характеристики охранной зоны	на земельные участки, входящие в охранные зоны газораспределительных сетей, в целях предупреждения их повреждения или нарушения условий их нормальной эксплуатации налагаются ограничения (обременения) в соответствии с Правилами охраны газораспределительных сетей, утвержденными постановлением Правительства Российской Федерации от 20 ноября 2000 года № 878, которыми запрещается: а) строить объекты жилищно-гражданского и производственного назначения; б) сносить и реконструировать мосты, коллекторы, автомобильные и железные дороги с расположенными на них газораспределительными сетями без предварительного выноса этих газопроводов по согласованию с эксплуатационными организациями;

1	2	3
		<p>в) разрушать берегоукрепительные сооружения, водопропускные устройства, земляные и иные сооружения, предохраняющие газораспределительные сети от разрушений;</p> <p>г) перемещать, повреждать, засыпать и уничтожать опознавательные знаки, контрольно-измерительные пункты и другие устройства газораспределительных сетей;</p> <p>д) устраивать свалки и склады, разливать растворы кислот, солей, щелочей и других химически активных веществ;</p> <p>е) огораживать и перегораживать охранные зоны, препятствовать доступу персонала эксплуатационных организаций к газораспределительным сетям, проведению обслуживания и устранению повреждений газораспределительных сетей;</p> <p>ж) разводить огонь и размещать источники огня;</p> <p>з) рыть погреба, копать и обрабатывать почву сельскохозяйственными и мелиоративными орудиями и механизмами на глубину более 0,3 метра;</p> <p>и) открывать калитки и двери газорегуляторных пунктов, станций катодной и дренажной защиты, люки подземных колодцев, включать или отключать электроснабжение средств связи, освещения и систем телемеханики;</p> <p>к) набрасывать, приставлять и привязывать к опорам и надземным газопроводам, ограждениям и зданиям газораспределительных сетей посторонние предметы, лестницы, влезать на них;</p> <p>л) самовольно подключаться к газораспределительным сетям</p>

*) Наименование объекта газоснабжения указано в соответствии со сведениями, содержащимися в государственном реестре опасных производственных объектов.

Сведения о местоположении границ охранной зоны

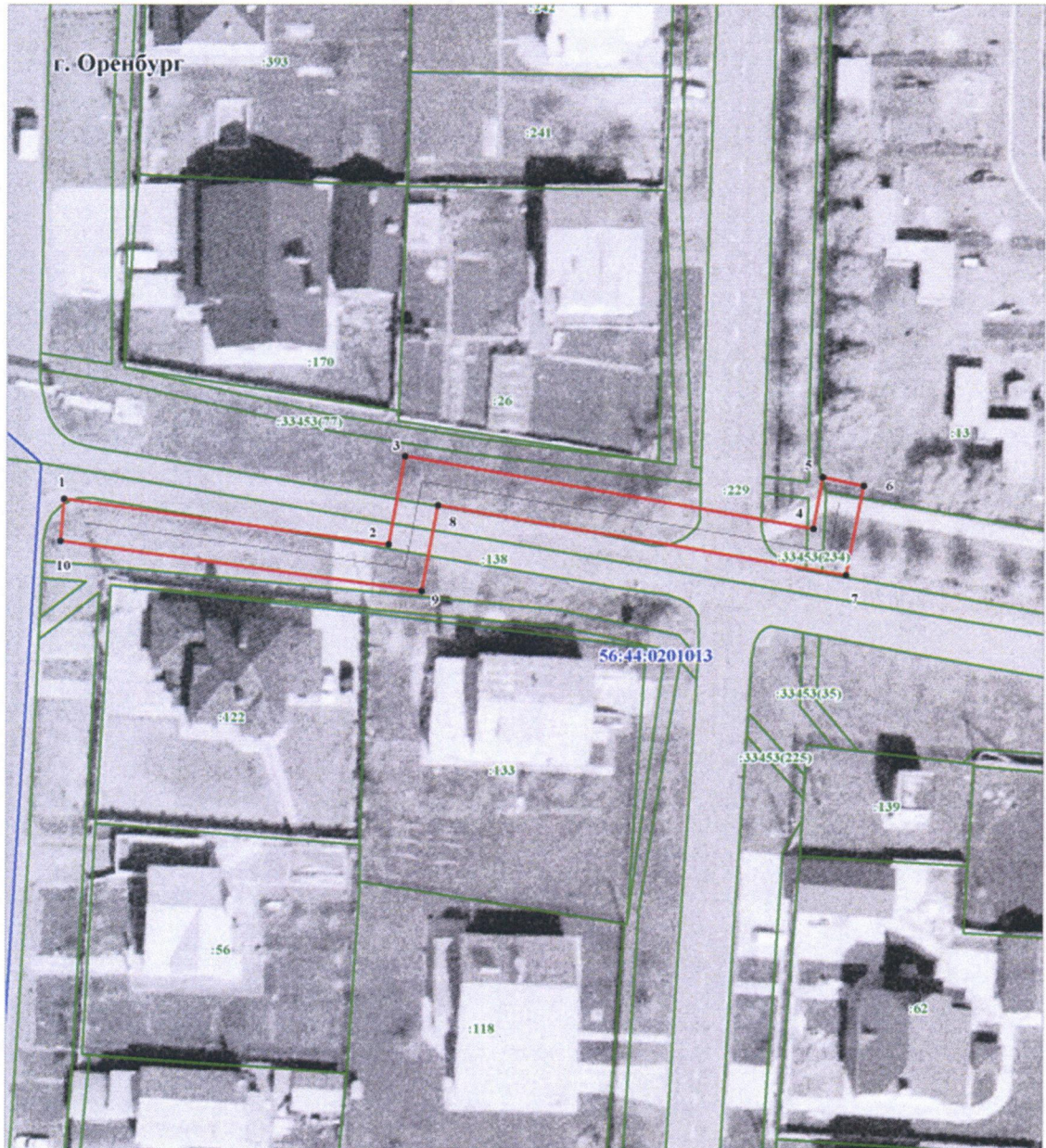
Система координат: МСК – субъект 56				
Сведения о характерных точках границ охранной зоны				
обозначение характерных точек границы	координаты (метров)		метод определения координат и средняя квадратическая погрешность положения характерной точки (Mt) (метров)	описание закрепления точки
	X	Y		
1	2	3	4	5
1	429374,79	2312551,28	метод спутниковых геодезических измерений. Mt = 0,1	–
2	429369,19	2312590,63	метод спутниковых геодезических измерений. Mt = 0,1	–
3	429379,99	2312592,59	метод спутниковых геодезических измерений. Mt = 0,1	–
4	429371,11	2312642,29	метод спутниковых геодезических измерений. Mt = 0,1	–
5	429377,42	2312643,42	метод спутниковых геодезических измерений. Mt = 0,1	–
6	429376,35	2312648,36	метод спутниковых геодезических измерений. Mt = 0,1	–
7	429365,40	2312646,22	метод спутниковых геодезических измерений. Mt = 0,1	–
8	429374,05	2312596,63	метод спутниковых геодезических измерений. Mt = 0,1	–
9	429363,57	2312594,65	метод спутниковых геодезических измерений. Mt = 0,1	–
10	429369,64	2312550,84	метод спутниковых геодезических измерений. Mt = 0,1	–

1	2	3	4	5
1	429374,79	2312551,28	метод спутниковых геодезических измерений. Мt = 0,1	—

Сведения о частях границ охранной зоны

Обозначение части границ		Описание прохождения части границ
от точки	до точки	
1	2	3
1	2	—
2	3	—
3	4	—
4	5	—
5	6	—
6	7	—
7	8	—
8	9	—
9	10	—
10	1	—

План границ охранной зоны



Масштаб 1:700

Используемые условные знаки и обозначения:

- — характерная точка границы охранной зоны;
- 1 — обозначение характерной точки границы охранной зоны;
- — граница земельного участка, поставленного на государственный кадастровый учет;
- — граница кадастрового квартала;
- — обозначение оси газопровода;
- — граница охранной зоны;
- 56:41:0103065 — номер кадастрового квартала;
- 56:41:0103065:1 — кадастровый номер земельного участка.