



# ПРАВИТЕЛЬСТВО ОРЕНБУРГСКОЙ ОБЛАСТИ

## ПОСТАНОВЛЕНИЕ

19.09.2023

г. Оренбург

№ 940-пн

Об утверждении границ охранных зон газораспределительных сетей и наложении ограничений на входящие в них земельные участки, расположенные на территории муниципального образования город Оренбург Оренбургской области

В соответствии с Земельным кодексом Российской Федерации, постановлением Правительства Российской Федерации от 20 ноября 2000 года № 878 «Об утверждении Правил охраны газораспределительных сетей», постановлением Правительства Оренбургской области от 18 ноября 2011 года № 1112-п «О порядке утверждения границ охранных зон газораспределительных сетей и наложении ограничений (обременений) на входящие в них земельные участки», на основании заявления акционерного общества «Газпром газораспределение Оренбург» от 10 июля 2023 года № 397 и сведений о границах охранных зон объектов газоснабжения Правительство Оренбургской области п о с т а н о в л я е т:

1. Утвердить границы охранных зон газораспределительных сетей следующих объектов газоснабжения:

1) газопровод по ул. Путепроводная, г. Оренбург, к д. 13 А (инв. №160022717) площадью 853 кв. метра (приложение № 1);

2) газ-д, к котельной инфекционной больницы; г.Оренбург (инв.№ 08030076) площадью 981 кв. метр (приложение № 2);

3) газ-д, к ШП по ул.Локомотивной; г.Оренбург,Хлебный городок (инв.№ 08030581) площадью 1391 кв. метр (приложение № 3);

4) газопровод к котельной МЧ ст.Оренбург назначение: нежилое, протяженность 13 м., кадастровый (условный) номер: 56:44:0000000:32504 (инв. №160017844) площадью 42 кв. метра (приложение № 4);

5) газопровод к объекту: гараж г. Оренбург, ул. Беляевская, д. 42/5 (инв №160017951) площадью 142 кв. метра (приложение № 5);

6) газ-д, по ул.Восточный от ГРП-19 до ул.Карагандинской; г.Оренбург, Восточный (инв. №08030015) площадью 4599 кв. метров (приложение № 6).

2. Наложить в интересах акционерного общества «Газпром газораспределение Оренбург» (ИНН 5610010369, ОГРН 1025601022512) ограничения, установленные постановлением Правительства Российской Федерации от 20 ноября 2000 года № 878 «Об утверждении Правил охраны

газораспределительных сетей», на земельные участки, входящие в охранные зоны, указанные в пункте 1 настоящего постановления.

Убытки, причиненные ограничением прав в связи с установлением охранных зон, указанных в пункте 1 настоящего постановления, подлежат возмещению в срок и порядке согласно статье 57.1 Земельного кодекса Российской Федерации.

3. Министерству природных ресурсов, экологии и имущественных отношений Оренбургской области направить копию настоящего постановления в установленном порядке в орган, осуществляющий государственный кадастровый учет недвижимого имущества и государственную регистрацию прав на недвижимое имущество, для внесения сведений в Единый государственный реестр недвижимости.

4. Министерству архитектуры и пространственно-градостроительного развития Оренбургской области:

согласно статье 2 Закона Оренбургской области от 24 декабря 2020 года № 2564/720-VI-ОЗ «О перераспределении отдельных полномочий в области градостроительной деятельности между органами местного самоуправления муниципального образования город Оренбург Оренбургской области и органами государственной власти Оренбургской области» и в соответствии со статьей 33 Градостроительного кодекса Российской Федерации обеспечить отображение в правилах землепользования и застройки границ охранных зон газораспределительных сетей объектов газоснабжения в связи с установлением охранных зон, указанных в пункте 1 настоящего постановления;

разместить информацию об охранных зонах, указанных в пункте 1 настоящего постановления, в государственных информационных системах обеспечения градостроительной деятельности и федеральной государственной информационной системе территориального планирования.

5. Контроль за исполнением настоящего постановления возложить на вице-губернатора – заместителя председателя Правительства Оренбургской области по экономической и инвестиционной политике – министра экономического развития, инвестиций, туризма и внешних связей Оренбургской области, за исключением пункта 4 настоящего постановления, контроль за исполнением положений которого возложить на министра архитектуры и пространственно-градостроительного развития Оренбургской области.

6. Постановление вступает в силу по истечении десяти дней после дня его официального опубликования.

Губернатор –  
председатель Правительства



Д.В.Паслер

Приложение № 1  
к постановлению Правительства  
Оренбургской области  
от 19.09.2023 № 940-пн

Текстовое и графическое описание местоположения границ охранной зоны газораспределительной сети объекта газоснабжения газопровод по ул. Путепроводная, г. Оренбург, к д. 13 А (инв. №160022717) \*)

Сведения об охранной зоне

№ п/п	Характеристики охранной зоны	Описание характеристик
1	2	3
1.	Местоположение охранной зоны	Российская Федерация, Оренбургская область, город Оренбург
2.	Площадь ± величина погрешности определения площади (Р ± ΔР)	853 кв. метра ± 6 кв. метров
3.	Иные характеристики охранной зоны	<p>на земельные участки, входящие в охранные зоны газораспределительных сетей, в целях предупреждения их повреждения или нарушения условий их нормальной эксплуатации налагаются ограничения (обременения) в соответствии с Правилами охраны газораспределительных сетей, утвержденными постановлением Правительства Российской Федерации от 20 ноября 2000 года № 878, которыми запрещается:</p> <p>а) строить объекты жилищно-гражданского и производственного назначения;</p> <p>б) сносить и реконструировать мосты, коллекторы, автомобильные и железные дороги с расположенными на них газораспределительными сетями без предварительного выноса этих газопроводов по согласованию с эксплуатационными организациями;</p> <p>в) разрушать берегоукрепительные сооружения, водопропускные устройства, земляные и иные сооружения,</p>

1	2	3
		<p>предохраняющие газораспределительные сети от разрушений;</p> <p>г) перемещать, повреждать, засыпать и уничтожать опознавательные знаки, контрольно-измерительные пункты и другие устройства газораспределительных сетей;</p> <p>д) устраивать свалки и склады, разливать растворы кислот, солей, щелочей и других химически активных веществ;</p> <p>е) огораживать и перегораживать охранные зоны, препятствовать доступу персонала эксплуатационных организаций к газораспределительным сетям, проведению обслуживания и устранению повреждений газораспределительных сетей;</p> <p>ж) разводить огонь и размещать источники огня;</p> <p>з) рыть погребов, копать и обрабатывать почву сельскохозяйственными и мелиоративными орудиями и механизмами на глубину более 0,3 метра;</p> <p>и) открывать калитки и двери газорегуляторных пунктов, станций катодной и дренажной защиты, люки подземных колодцев, включать или отключать электроснабжение средств связи, освещения и систем телемеханики;</p> <p>к) набрасывать, приставлять и привязывать к опорам и надземным газопроводам, ограждениям и зданиям газораспределительных сетей посторонние предметы, лестницы, влезать на них;</p> <p>л) самовольно подключаться к газораспределительным сетям</p>

\*) Наименование объекта газоснабжения указано в соответствии со сведениями, содержащимися в государственном реестре опасных производственных объектов.

## Сведения о местоположении границ охранной зоны

Система координат: МСК – субъект 56				
Сведения о характерных точках границ охранной зоны				
обозначение характерных точек границы	координаты (метров)		метод определения координат и средняя квадратическая погрешность положения характерной точки (Mt) (метров)	описание закрепления точки
	X	Y		
1	2	3	4	5
1	424976,05	2304390,42	метод спутниковых геодезических измерений. Mt = 0,1	–
2	424976,41	2304395,43	метод спутниковых геодезических измерений. Mt = 0,1	–
3	424967,96	2304396,21	метод спутниковых геодезических измерений. Mt = 0,1	–
4	424968,06	2304401,72	метод спутниковых геодезических измерений. Mt = 0,1	–
5	424963,01	2304401,86	метод спутниковых геодезических измерений. Mt = 0,1	–
6	424962,97	2304397,09	метод спутниковых геодезических измерений. Mt = 0,1	–
7	424945,53	2304401,16	метод спутниковых геодезических измерений. Mt = 0,1	–
8	424929,78	2304402,25	метод спутниковых геодезических измерений. Mt = 0,1	–
9	424919,50	2304402,74	метод спутниковых геодезических измерений. Mt = 0,1	–
10	424915,03	2304402,75	метод спутниковых геодезических измерений. Mt = 0,1	–

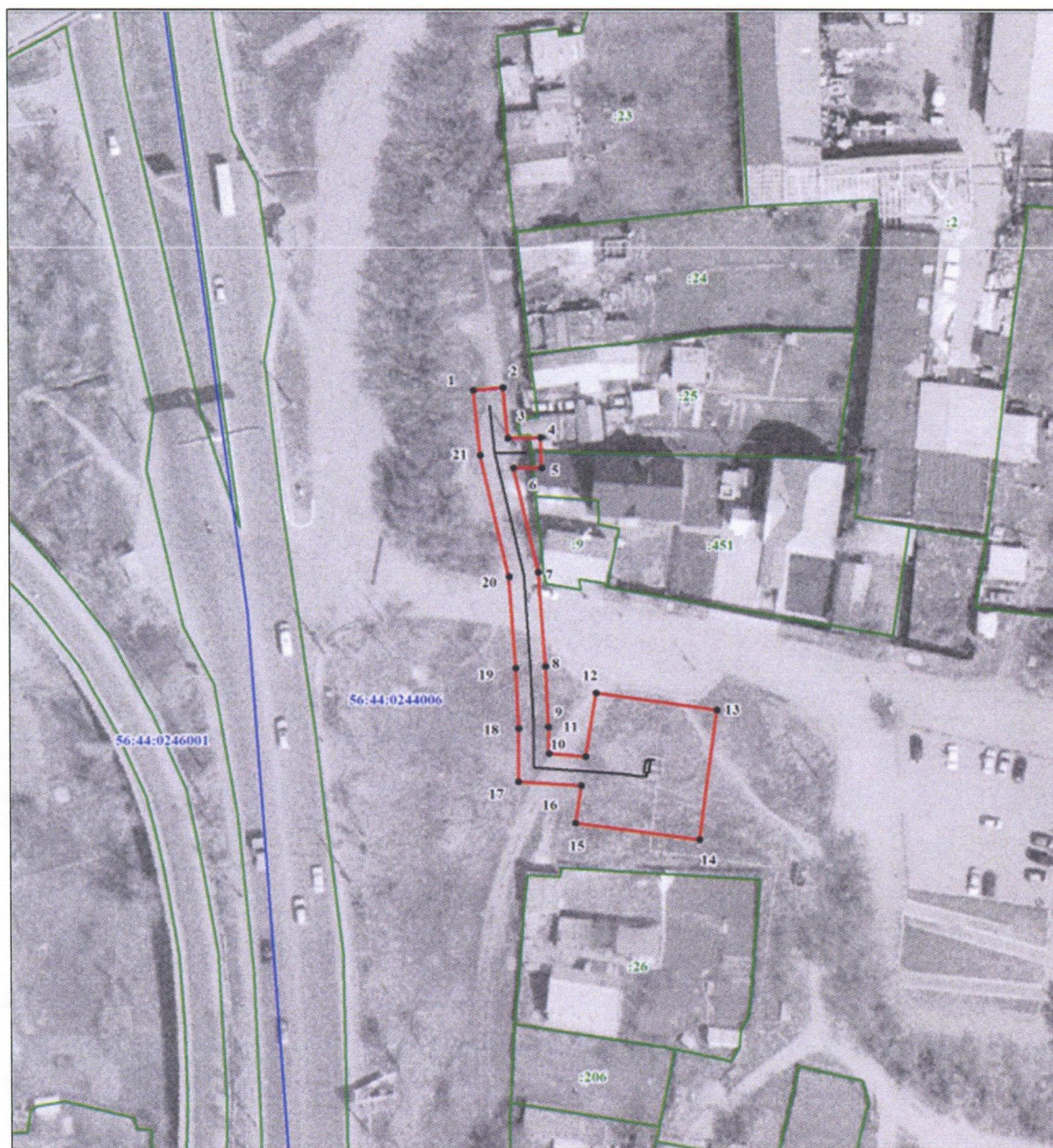
1	2	3	4	5
11	424914,55	2304408,99	метод спутниковых геодезических измерений. Mt = 0,1	—
12	424925,33	2304410,73	метод спутниковых геодезических измерений. Mt = 0,1	—
13	424922,45	2304431,07	метод спутниковых геодезических измерений. Mt = 0,1	—
14	424900,51	2304428,06	метод спутниковых геодезических измерений. Mt = 0,1	—
15	424903,26	2304407,17	метод спутниковых геодезических измерений. Mt = 0,1	—
16	424909,59	2304408,19	метод спутниковых геодезических измерений. Mt = 0,1	—
17	424910,33	2304397,58	метод спутниковых геодезических измерений. Mt = 0,1	—
18	424919,32	2304397,74	метод спутниковых геодезических измерений. Mt = 0,1	—
19	424929,52	2304397,25	метод спутниковых геодезических измерений. Mt = 0,1	—
20	424944,75	2304396,22	метод спутниковых геодезических измерений. Mt = 0,1	—
21	424965,13	2304391,48	метод спутниковых геодезических измерений. Mt = 0,1	—
1	424976,05	2304390,42	метод спутниковых геодезических измерений. Mt = 0,1	—

## Сведения о частях границ охранной зоны

Обозначение части границ		Описание прохождения части границ
от точки	до точки	
1	2	3
1	2	—
2	3	—
3	4	—
4	5	—
5	6	—
6	7	—
7	8	—
8	9	—
9	10	—
10	11	—
11	12	—
12	13	—
13	14	—
14	15	—
15	16	—
16	17	—
17	18	—
18	19	—
19	20	—
20	21	—
21	1	—



## План границ охранной зоны



Масштаб 1:1000

Используемые условные знаки и обозначения:

- |                 |  |
|-----------------|--|
| ●               | – характерная точка границы охранной зоны;                                       |
| 1               | – обозначение характерной точки границы охранной зоны;                           |
| — (green)       | – граница земельного участка, поставленного на государственный кадастровый учет; |
| — (blue)        | – граница кадастрового квартала;   |
| — (black)       | – обозначение оси газопровода;   |
| — (red)         | – граница охранной зоны;   |
| 56:41:0103065   | – номер кадастрового квартала;   |
| 56:41:0103065:1 | – кадастровый номер земельного участка.  |



Приложение № 2  
к постановлению Правительства  
Оренбургской области  
от 19.09.2023 № 940-м

Текстовое и графическое описание местоположения границ  
охранной зоны газораспределительной сети объекта газоснабжения  
газ-д, к котельной инфекционной больницы; г.Оренбург (инв.№ 08030076) \*)

Сведения об охранной зоне

№ п/п	Характеристики охранной зоны	Описание характеристик
1	2	3
1.	Местоположение охранной зоны	Российская Федерация, Оренбургская область, город Оренбург
2.	Площадь ± величина погрешности определения площади ( $P \pm \Delta P$ )	981 кв. метр ± 8 кв. метров
3.	Иные характеристики охранной зоны	на земельные участки, входящие в охранные зоны газораспределительных сетей, в целях предупреждения их повреждения или нарушения условий их нормальной эксплуатации налагаются ограничения (обременения) в соответствии с Правилами охраны газораспределительных сетей, утвержденными постановлением Правительства Российской Федерации от 20 ноября 2000 года № 878, которыми запрещается: а) строить объекты жилищно-гражданского и производственного назначения; б) сносить и реконструировать мосты, коллекторы, автомобильные и железные дороги с расположенными на них газораспределительными сетями без предварительного выноса этих газопроводов по согласованию с эксплуатационными организациями; в) разрушать берегоукрепительные сооружения, водопропускные устройства, земляные и иные сооружения,

1	2	3
		<p>предохраняющие газораспределительные сети от разрушений;</p> <p>г) перемещать, повреждать, засыпать и уничтожать опознавательные знаки, контрольно-измерительные пункты и другие устройства газораспределительных сетей;</p> <p>д) устраивать свалки и склады, разливать растворы кислот, солей, щелочей и других химически активных веществ;</p> <p>е) огораживать и перегораживать охранные зоны, препятствовать доступу персонала эксплуатационных организаций к газораспределительным сетям, проведению обслуживания и устранению повреждений газораспределительных сетей;</p> <p>ж) разводить огонь и размещать источники огня;</p> <p>з) рыть погреба, копать и обрабатывать почву сельскохозяйственными и мелиоративными орудиями и механизмами на глубину более 0,3 метра;</p> <p>и) открывать калитки и двери газорегуляторных пунктов, станций катодной и дренажной защиты, люки подземных колодцев, включать или отключать электроснабжение средств связи, освещения и систем телемеханики;</p> <p>к) набрасывать, приставлять и привязывать к опорам и надземным газопроводам, ограждениям и зданиям газораспределительных сетей посторонние предметы, лестницы, влезать на них;</p> <p>л) самовольно подключаться к газораспределительным сетям</p>

\*) Наименование объекта газоснабжения указано в соответствии со сведениями, содержащимися в государственном реестре опасных производственных объектов.

## Сведения о местоположении границ охранной зоны

Система координат: МСК – субъект 56				
Сведения о характерных точках границ охранной зоны				
обозначение характерных точек границы	координаты (метров)		метод определения координат и средняя квадратическая погрешность положения характерной точки (Mt) (метров)	описание закрепления точки
	X	Y		
1	2	3	4	5
1	430250,83	2305024,91	метод спутниковых геодезических измерений. Mt = 0,1	–
2	430251,72	2305116,61	метод спутниковых геодезических измерений. Mt = 0,1	–
3	430249,57	2305150,11	метод спутниковых геодезических измерений. Mt = 0,1	–
4	430244,28	2305150,27	метод спутниковых геодезических измерений. Mt = 0,1	–
5	430246,72	2305116,56	метод спутниковых геодезических измерений. Mt = 0,1	–
6	430245,94	2305029,69	метод спутниковых геодезических измерений. Mt = 0,1	–
7	430203,36	2305027,67	метод спутниковых геодезических измерений. Mt = 0,1	–
8	430195,22	2304998,69	метод спутниковых геодезических измерений. Mt = 0,1	–
9	430199,86	2304997,00	метод спутниковых геодезических измерений. Mt = 0,1	–
10	430207,13	2305022,51	метод спутниковых геодезических измерений. Mt = 0,1	–

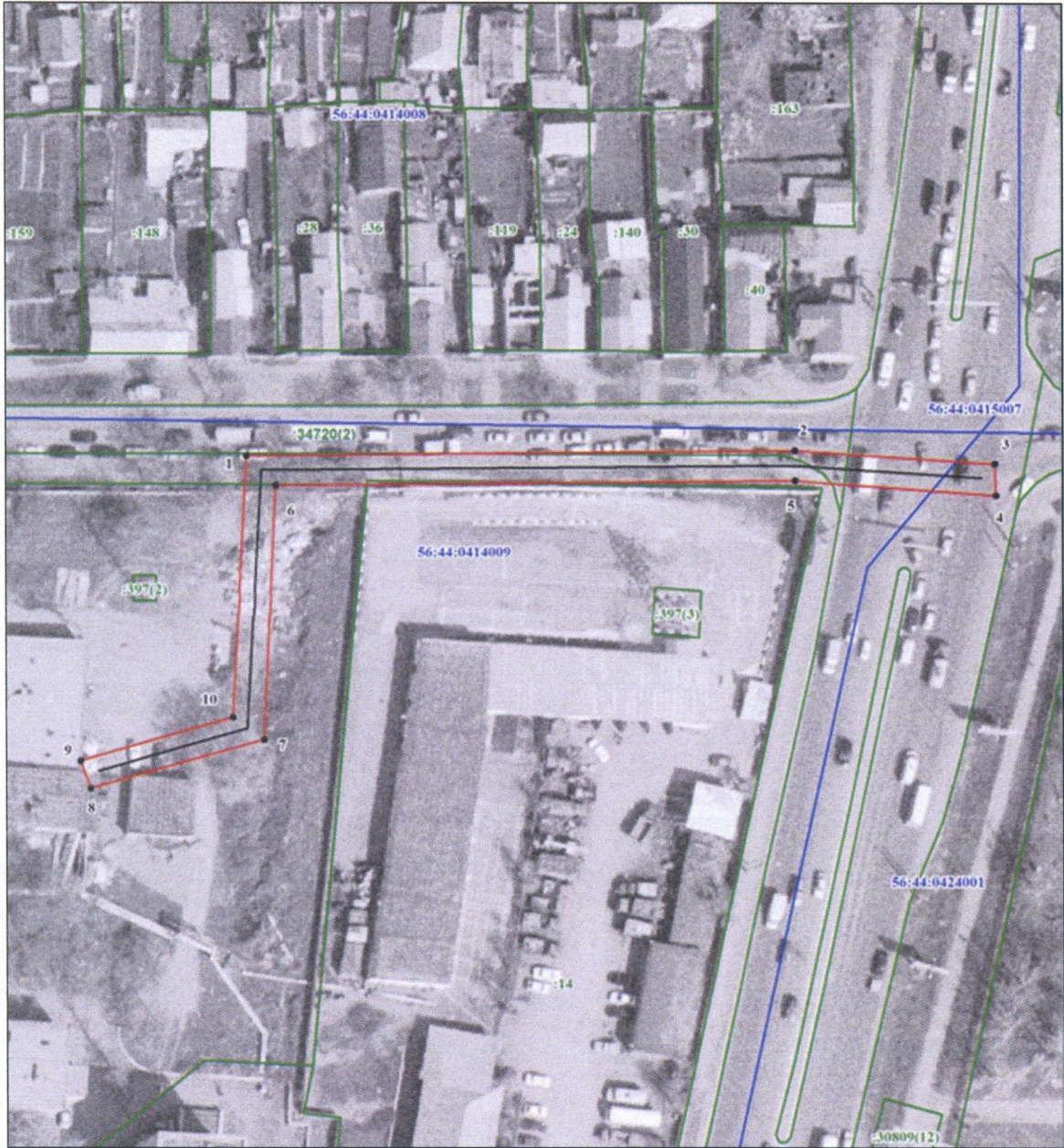
1	2	3	4	5
1	430250,83	2305024,91	метод спутниковых геодезических измерений. Mt = 0,1	—

## Сведения о частях границ охранной зоны

Обозначение части границ		Описание прохождения части границ
от точки	до точки	
1	2	3
1	2	—
2	3	—
3	4	—
4	5	—
5	6	—
6	7	—
7	8	—
8	9	—
9	10	—
10	1	—



## План границ охранной зоны



Масштаб 1:1000

Используемые условные знаки и обозначения:

- – характерная точка границы охранной зоны;
- 1 – обозначение характерной точки границы охранной зоны;
- (green line) – граница земельного участка, поставленного на государственный кадастровый учет;
- (blue line) – граница кадастрового квартала;
- (black line) – обозначение оси газопровода;
- (red line) – граница охранной зоны;
- 56:41:0103065 – номер кадастрового квартала;
- 56:41:0103065:1 – кадастровый номер земельного участка.

Приложение № 3  
к постановлению Правительства  
Оренбургской области  
от 19.09.2023 № 940-нн

Текстовое и графическое описание местоположения границ  
охранной зоны газораспределительной сети объекта газоснабжения газ-д,  
к ШП по ул.Локомотивной; г.Оренбург,Хлебный городок (инв.№ 08030581) \*)

Сведения об охранной зоне

№ п/п	Характеристики охранной зоны	Описание характеристик
1	2	3
1.	Местоположение охранной зоны	Российская Федерация, Оренбургская область, город Оренбург
2.	Площадь ± величина погрешности определения площади (Р ± ΔР)	1391 кв. метр ± 8 кв. метров
3.	Иные характеристики охранной зоны	на земельные участки, входящие в охранные зоны газораспределительных сетей, в целях предупреждения их повреждения или нарушения условий их нормальной эксплуатации налагаются ограничения (обременения) в соответствии с Правилами охраны газораспределительных сетей, утвержденными постановлением Правительства Российской Федерации от 20 ноября 2000 года № 878, которыми запрещается: а) строить объекты жилищно-гражданского и производственного назначения; б) сносить и реконструировать мосты, коллекторы, автомобильные и железные дороги с расположенными на них газораспределительными сетями без предварительного выноса этих газопроводов по согласованию с эксплуатационными организациями; в) разрушать берегоукрепительные сооружения, водопропускные устройства, земляные и иные сооружения,



1	2	3
		<p>предохраняющие газораспределительные сети от разрушений;</p> <p>г) перемещать, повреждать, засыпать и уничтожать опознавательные знаки, контрольно-измерительные пункты и другие устройства газораспределительных сетей;</p> <p>д) устраивать свалки и склады, разливать растворы кислот, солей, щелочей и других химически активных веществ;</p> <p>е) огораживать и перегораживать охранные зоны, препятствовать доступу персонала эксплуатационных организаций к газораспределительным сетям, проведению обслуживания и устранению повреждений газораспределительных сетей;</p> <p>ж) разводить огонь и размещать источники огня;</p> <p>з) рыть погребов, копать и обрабатывать почву сельскохозяйственными и мелиоративными орудиями и механизмами на глубину более 0,3 метра;</p> <p>и) открывать калитки и двери газорегуляторных пунктов, станций катодной и дренажной защиты, люки подземных колодцев, включать или отключать электроснабжение средств связи, освещения и систем телемеханики;</p> <p>к) набрасывать, приставлять и привязывать к опорам и надземным газопроводам, ограждениям и зданиям газораспределительных сетей посторонние предметы, лестницы, влезать на них;</p> <p>л) самовольно подключаться к газораспределительным сетям</p>

\*) Наименование объекта газоснабжения указано в соответствии со сведениями, содержащимися в государственном реестре опасных производственных объектов.

## Сведения о местоположении границ охранной зоны

Система координат: МСК – субъект 56				
Сведения о характерных точках границ охранной зоны				
обозначение характерных точек границы	координаты (метров)		метод определения координат и средняя квадратическая погрешность положения характерной точки (Mt) (метров)	описание закрепления точки
	X	Y		
1	2	3	4	5
1	432756,15	2303012,00	метод спутниковых геодезических измерений. Mt = 0,1	–
2	432779,34	2303022,53	метод спутниковых геодезических измерений. Mt = 0,1	–
3	432777,98	2303032,04	метод спутниковых геодезических измерений. Mt = 0,1	–
4	432776,04	2303048,72	метод спутниковых геодезических измерений. Mt = 0,1	–
5	432775,92	2303061,88	метод спутниковых геодезических измерений. Mt = 0,1	–
6	432760,58	2303062,51	метод спутниковых геодезических измерений. Mt = 0,1	–
7	432760,61	2303064,48	метод спутниковых геодезических измерений. Mt = 0,1	–
8	432755,27	2303087,19	метод спутниковых геодезических измерений. Mt = 0,1	–
9	432750,40	2303086,03	метод спутниковых геодезических измерений. Mt = 0,1	–
10	432755,61	2303064,00	метод спутниковых геодезических измерений. Mt = 0,1	–

1	2	3	4	5
11	432755,48	2303057,64	метод спутниковых геодезических измерений. Mt = 0,1	—
12	432770,96	2303057,08	метод спутниковых геодезических измерений. Mt = 0,1	—
13	432771,06	2303048,27	метод спутниковых геодезических измерений. Mt = 0,1	—
14	432773,03	2303031,36	метод спутниковых геодезических измерений. Mt = 0,1	—
15	432773,88	2303025,49	метод спутниковых геодезических измерений. Mt = 0,1	—
16	432754,10	2303016,56	метод спутниковых геодезических измерений. Mt = 0,1	—
17	432700,03	2302992,38	метод спутниковых геодезических измерений. Mt = 0,1	—
18	432701,98	2302976,58	метод спутниковых геодезических измерений. Mt = 0,1	—
19	432692,06	2302968,77	метод спутниковых геодезических измерений. Mt = 0,1	—
20	432684,57	2302981,23	метод спутниковых геодезических измерений. Mt = 0,1	—
21	432666,92	2302970,06	метод спутниковых геодезических измерений. Mt = 0,1	—
22	432677,88	2302951,84	метод спутниковых геодезических измерений. Mt = 0,1	—
23	432695,53	2302963,00	метод спутниковых геодезических измерений. Mt = 0,1	—
24	432694,67	2302964,43	метод спутниковых геодезических измерений. Mt = 0,1	—

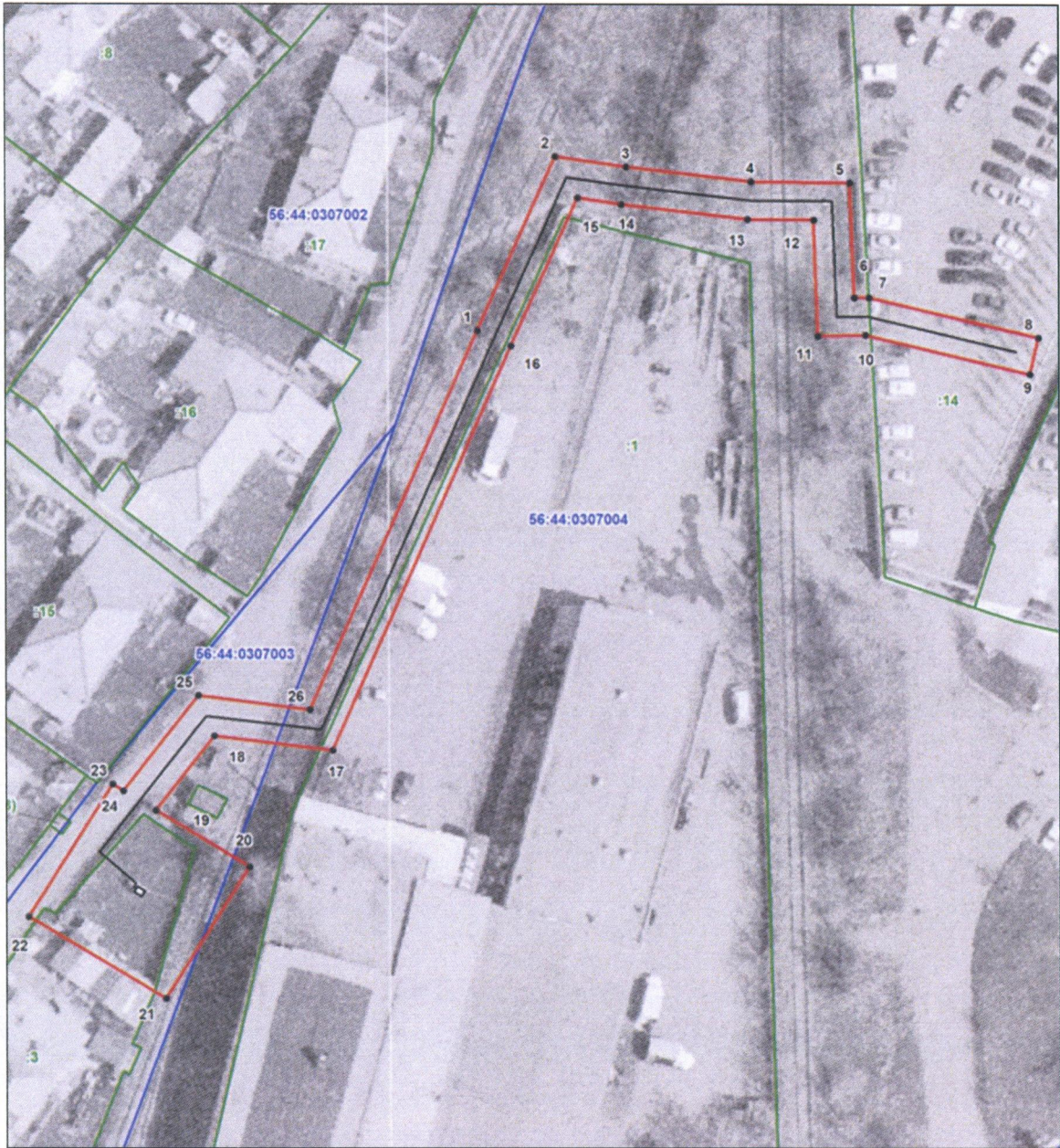
1	2	3	4	5
25	432707,37	2302974,44	метод спутниковых геодезических измерений. Mt = 0,1	—
26	432705,51	2302989,32	метод спутниковых геодезических измерений. Mt = 0,1	—
1	432756,15	2303012,00	метод спутниковых геодезических измерений. Mt = 0,1	—

## Сведения о частях границ охранной зоны

Обозначение части границ		Описание прохождения части границ
от точки	до точки	
1	2	3
1	2	—
2	3	—
3	4	—
4	5	—
5	6	—
6	7	—
7	8	—
8	9	—
9	10	—
10	11	—
11	12	—
12	13	—
13	14	—
14	15	—
15	16	—
16	17	—
17	18	—
18	19	—
19	20	—
20	21	—
21	22	—
22	23	—
23	24	—
24	25	—
25	26	—
26	1	—



## План границ охранной зоны



Масштаб 1:800

Используемые условные знаки и обозначения:

- |                 |  |
|-----------------|--|
| ●               | – характерная точка границы охранной зоны;                                       |
| 1               | – обозначение характерной точки границы охранной зоны;                           |
| — (green)       | – граница земельного участка, поставленного на государственный кадастровый учет; |
| — (blue)        | – граница кадастрового квартала;   |
| — (black)       | – обозначение оси газопровода;   |
| — (red)         | – граница охранной зоны;   |
| 56:41:0103065   | – номер кадастрового квартала;   |
| 56:41:0103065:1 | – кадастровый номер земельного участка.  |



Приложение № 4  
к постановлению Правительства  
Оренбургской области  
от 19.09.2013 № 940-пн

Текстовое и графическое описание местоположения границ охранной зоны газораспределительной сети объекта газоснабжения газопровод к котельной МЧ ст.Оренбург назначение: нежилое, протяженность 13 м., кадастровый (условный) номер: 56:44:0000000:32504 (инв. №160017844) \*)

### Сведения об охранной зоне

№ п/п	Характеристики охранной зоны	Описание характеристик
1	2	3
1.	Местоположение охранной зоны	Российская Федерация, Оренбургская область, город Оренбург
2.	Площадь ± величина погрешности определения площади (P ± ΔP)	42 кв. метра ± 1 кв. метр
3.	Иные характеристики охранной зоны	на земельные участки, входящие в охранные зоны газораспределительных сетей, в целях предупреждения их повреждения или нарушения условий их нормальной эксплуатации налагаются ограничения (обременения) в соответствии с Правилами охраны газораспределительных сетей, утвержденными постановлением Правительства Российской Федерации от 20 ноября 2000 года № 878, которыми запрещается: а) строить объекты жилищно-гражданского и производственного назначения; б) сносить и реконструировать мосты, коллекторы, автомобильные и железные дороги с расположенными на них газораспределительными сетями без предварительного выноса этих газопроводов по согласованию с эксплуатационными организациями;

1	2	3
		<p>в) разрушать берегоукрепительные сооружения, водопропускные устройства, земляные и иные сооружения, предохраняющие газораспределительные сети от разрушений;</p> <p>г) перемещать, повреждать, засыпать и уничтожать опознавательные знаки, контрольно-измерительные пункты и другие устройства газораспределительных сетей;</p> <p>д) устраивать свалки и склады, разливать растворы кислот, солей, щелочей и других химически активных веществ;</p> <p>е) огораживать и перегораживать охранные зоны, препятствовать доступу персонала эксплуатационных организаций к газораспределительным сетям, проведению обслуживания и устранению повреждений газораспределительных сетей;</p> <p>ж) разводить огонь и размещать источники огня;</p> <p>з) рыть погреба, копать и обрабатывать почву сельскохозяйственными и мелиоративными орудиями и механизмами на глубину более 0,3 метра;</p> <p>и) открывать калитки и двери газорегуляторных пунктов, станций катодной и дренажной защиты, люки подземных колодцев, включать или отключать электроснабжение средств связи, освещения и систем телемеханики;</p> <p>к) набрасывать, приставлять и привязывать к опорам и надземным газопроводам, ограждениям и зданиям газораспределительных сетей посторонние предметы, лестницы, влезать на них;</p> <p>л) самовольно подключаться к газораспределительным сетям</p>

\*) Наименование объекта газоснабжения указано в соответствии со сведениями, содержащимися в государственном реестре опасных производственных объектов.

## Сведения о местоположении границ охранной зоны

Система координат: МСК – субъект 56				
Сведения о характерных точках границ охранной зоны				
обозначение характерных точек границы	координаты (метров)		метод определения координат и средняя квадратическая погрешность положения характерной точки (Mt) (метров)	описание закрепления точки
	X	Y		
1	2	3	4	5
1	430250,10	2303284,25	метод спутниковых геодезических измерений. Mt = 0,1	–
2	430245,17	2303293,46	метод спутниковых геодезических измерений. Mt = 0,1	–
3	430241,62	2303291,44	метод спутниковых геодезических измерений. Mt = 0,1	–
4	430246,73	2303282,22	метод спутниковых геодезических измерений. Mt = 0,1	–
1	430250,10	2303284,25	метод спутниковых геодезических измерений. Mt = 0,1	–

## Сведения о частях границ охранной зоны

Обозначение части границ		Описание прохождения части границ
от точки	до точки	
1	2	3
1	2	–
2	3	–
3	4	–
4	1	–

## План границ охранной зоны



Масштаб 1:500

Используемые условные знаки и обозначения:

- |                 |  |
|-----------------|--|
| ●               | – характерная точка границы охранной зоны;                                       |
| 1               | – обозначение характерной точки границы охранной зоны;                           |
| — (green)       | – граница земельного участка, поставленного на государственный кадастровый учет; |
| — (blue)        | – граница кадастрового квартала;   |
| — (black)       | – обозначение оси газопровода;   |
| — (red)         | – граница охранной зоны;   |
| 56:41:0103065   | – номер кадастрового квартала;   |
| 56:41:0103065:1 | – кадастровый номер земельного участка.  |



Приложение № 5  
к постановлению Правительства  
Оренбургской области  
от 19.09.2023 № 940-нн

Текстовое и графическое описание местоположения границ охранной зоны газораспределительной сети объекта газоснабжения газопровод к объекту: гараж г. Оренбург, ул. Беляевская, д. 42/5 (инв №160017951) \*)

Сведения об охранной зоне

№ п/п	Характеристики охранной зоны	Описание характеристик
1	2	3
1.	Местоположение охранной зоны	Российская Федерация, Оренбургская область, город Оренбург
2.	Площадь ± величина погрешности определения площади ( $P \pm \Delta P$ )	142 кв. метра ± 4 кв. метра
3.	Иные характеристики охранной зоны	на земельные участки, входящие в охранные зоны газораспределительных сетей, в целях предупреждения их повреждения или нарушения условий их нормальной эксплуатации налагаются ограничения (обременения) в соответствии с Правилами охраны газораспределительных сетей, утвержденными постановлением Правительства Российской Федерации от 20 ноября 2000 года № 878, которыми запрещается: а) строить объекты жилищно-гражданского и производственного назначения; б) сносить и реконструировать мосты, коллекторы, автомобильные и железные дороги с расположенными на них газораспределительными сетями без предварительного выноса этих газопроводов по согласованию с эксплуатационными организациями; в) разрушать берегоукрепительные сооружения, водопропускные устройства,

1	2	3
		<p>земляные и иные сооружения, предохраняющие газораспределительные сети от разрушений;</p> <p>г) перемещать, повреждать, засыпать и уничтожать опознавательные знаки, контрольно-измерительные пункты и другие устройства газораспределительных сетей;</p> <p>д) устраивать свалки и склады, разливать растворы кислот, солей, щелочей и других химически активных веществ;</p> <p>е) огораживать и перегораживать охранные зоны, препятствовать доступу персонала эксплуатационных организаций к газораспределительным сетям, проведению обслуживания и устранению повреждений газораспределительных сетей;</p> <p>ж) разводить огонь и размещать источники огня;</p> <p>з) рыть погреба, копать и обрабатывать почву сельскохозяйственными и мелиоративными орудиями и механизмами на глубину более 0,3 метра;</p> <p>и) открывать калитки и двери газорегуляторных пунктов, станций катодной и дренажной защиты, люки подземных колодцев, включать или отключать электроснабжение средств связи, освещения и систем телемеханики;</p> <p>к) набрасывать, приставлять и привязывать к опорам и надземным газопроводам, ограждениям и зданиям газораспределительных сетей посторонние предметы, лестницы, влезать на них;</p> <p>л) самовольно подключаться к газораспределительным сетям</p>

\*) Наименование объекта газоснабжения указано в соответствии со сведениями, содержащимися в государственном реестре опасных производственных объектов.



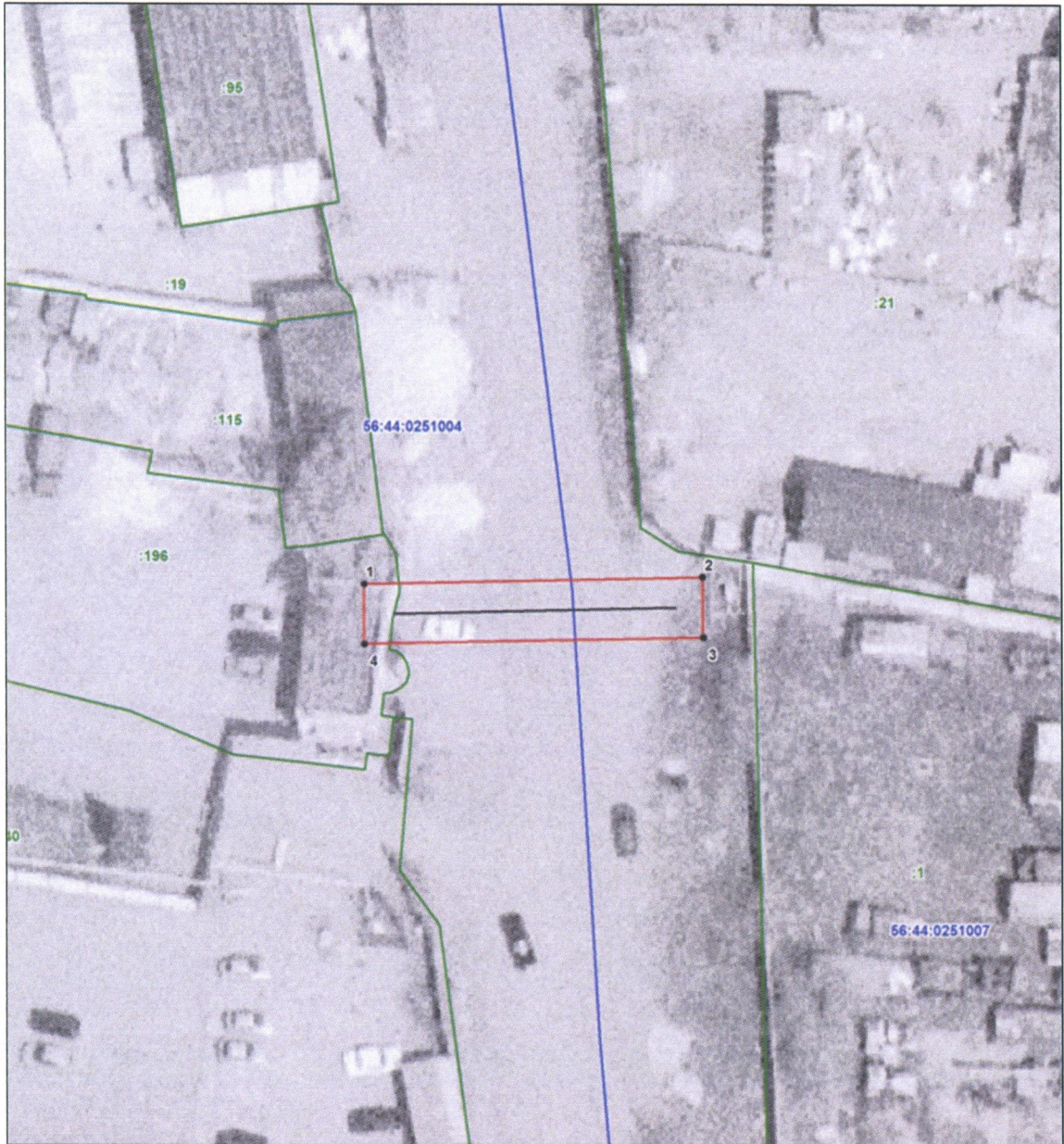
## Сведения о местоположении границ охранной зоны

Система координат: МСК – субъект 56				
Сведения о характерных точках границ охранной зоны				
обозначение характерных точек границы	координаты (метров)		метод определения координат и средняя квадратическая погрешность положения характерной точки (Mt) (метров)	описание закрепления точки
	X	Y		
1	2	3	4	5
1	423088,77	2306338,13	метод спутниковых геодезических измерений. Mt = 0,1	–
2	423089,37	2306366,35	метод спутниковых геодезических измерений. Mt = 0,1	–
3	423084,32	2306366,40	метод спутниковых геодезических измерений. Mt = 0,1	–
4	423083,76	2306338,15	метод спутниковых геодезических измерений. Mt = 0,1	–
1	423088,77	2306338,13	метод спутниковых геодезических измерений. Mt = 0,1	–

## Сведения о частях границ охранной зоны

Обозначение части границ		Описание прохождения части границ
от точки	до точки	
1	2	3
1	2	–
2	3	–
3	4	–
4	1	–

## План границ охранной зоны



Масштаб 1:500

Используемые условные знаки и обозначения:

- – характерная точка границы охранной зоны;
- 1 – обозначение характерной точки границы охранной зоны;
- (green) – граница земельного участка, поставленного на государственный кадастровый учет;
- (blue) – граница кадастрового квартала;
- (black) – обозначение оси газопровода;
- (red) – граница охранной зоны;
- 56:41:0103065 – номер кадастрового квартала;
- 56:41:0103065:1 – кадастровый номер земельного участка.

Приложение № 6  
к постановлению Правительства  
Оренбургской области  
от 19.09.2023 № 940-пн

Текстовое и графическое описание местоположения границ охранной зоны газораспределительной сети объекта газоснабжения газ-д, по ул.Восточный от ГРП-19 до ул.Карагандинской; г.Оренбург, Восточный (инв. №08030015) \*)

Сведения об охранной зоне

№ п/п	Характеристики охранной зоны	Описание характеристик
1	2	3
1.	Местоположение охранной зоны	Российская Федерация, Оренбургская область, город Оренбург
2.	Площадь $\pm$ величина погрешности определения площади ( $P \pm \Delta P$ )	4599 кв. метров $\pm$ 32 кв. метра
3.	Иные характеристики охранной зоны	на земельные участки, входящие в охранные зоны газораспределительных сетей, в целях предупреждения их повреждения или нарушения условий их нормальной эксплуатации налагаются ограничения (обременения) в соответствии с Правилами охраны газораспределительных сетей, утвержденными постановлением Правительства Российской Федерации от 20 ноября 2000 года № 878, которыми запрещается: а) строить объекты жилищно-гражданского и производственного назначения; б) сносить и реконструировать мосты, коллекторы, автомобильные и железные дороги с расположенными на них газораспределительными сетями без предварительного выноса этих газопроводов по согласованию с эксплуатационными организациями; в) разрушать берегоукрепительные сооружения, водопропускные устройства,

1	2	3
		<p>земляные и иные сооружения, предохраняющие газораспределительные сети от разрушений;</p> <p>г) перемещать, повреждать, засыпать и уничтожать опознавательные знаки, контрольно-измерительные пункты и другие устройства газораспределительных сетей;</p> <p>д) устраивать свалки и склады, разливать растворы кислот, солей, щелочей и других химически активных веществ;</p> <p>е) огораживать и перегораживать охранные зоны, препятствовать доступу персонала эксплуатационных организаций к газораспределительным сетям, проведению обслуживания и устранению повреждений газораспределительных сетей;</p> <p>ж) разводить огонь и размещать источники огня;</p> <p>з) рыть погреба, копать и обрабатывать почву сельскохозяйственными и мелиоративными орудиями и механизмами на глубину более 0,3 метра;</p> <p>и) открывать калитки и двери газорегуляторных пунктов, станций катодной и дренажной защиты, люки подземных колодцев, включать или отключать электроснабжение средств связи, освещения и систем телемеханики;</p> <p>к) набрасывать, приставлять и привязывать к опорам и надземным газопроводам, ограждениям и зданиям газораспределительных сетей посторонние предметы, лестницы, влезать на них;</p> <p>л) самовольно подключаться к газораспределительным сетям</p>

\*) Наименование объекта газоснабжения указано в соответствии со сведениями, содержащимися в государственном реестре опасных производственных объектов.

## Сведения о местоположении границ охранной зоны

Система координат: МСК – субъект 56				
Сведения о характерных точках границ охранной зоны				
обозначение характерных точек границы	координаты (метров)		метод определения координат и средняя квадратическая погрешность положения характерной точки (Mt) (метров)	описание закрепления точки
	X	Y		
1	2	3	4	5
1	430087,62	2308352,98	метод спутниковых геодезических измерений. Mt = 0,1	–
2	430087,41	2308367,24	метод спутниковых геодезических измерений. Mt = 0,1	–
3	430083,38	2308367,18	метод спутниковых геодезических измерений. Mt = 0,1	–
4	430083,45	2308363,45	метод спутниковых геодезических измерений. Mt = 0,1	–
5	429998,32	2308362,07	метод спутниковых геодезических измерений. Mt = 0,1	–
6	429892,95	2308363,54	метод спутниковых геодезических измерений. Mt = 0,1	–
7	429849,90	2308362,83	метод спутниковых геодезических измерений. Mt = 0,1	–
8	429574,55	2308358,59	метод спутниковых геодезических измерений. Mt = 0,1	–
9	429496,31	2308359,95	метод спутниковых геодезических измерений. Mt = 0,1	–
10	429272,72	2308360,94	метод спутниковых геодезических измерений. Mt = 0,1	–



1	2	3	4	5
11	429201,32	2308360,70	метод спутниковых геодезических измерений. Mt = 0,1	—
12	429200,20	2308435,41	метод спутниковых геодезических измерений. Mt = 0,1	—
13	429180,47	2308435,65	метод спутниковых геодезических измерений. Mt = 0,1	—
14	429180,45	2308432,81	метод спутниковых геодезических измерений. Mt = 0,1	—
15	429169,87	2308432,81	метод спутниковых геодезических измерений. Mt = 0,1	—
16	429169,87	2308408,27	метод спутниковых геодезических измерений. Mt = 0,1	—
17	429196,59	2308408,27	метод спутниковых геодезических измерений. Mt = 0,1	—
18	429197,38	2308356,65	метод спутниковых геодезических измерений. Mt = 0,1	—
19	429272,71	2308356,95	метод спутниковых геодезических измерений. Mt = 0,1	—
20	429496,26	2308355,96	метод спутниковых геодезических измерений. Mt = 0,1	—
21	429574,54	2308354,55	метод спутниковых геодезических измерений. Mt = 0,1	—
22	429849,96	2308358,84	метод спутниковых геодезических измерений. Mt = 0,1	—
23	429892,92	2308359,55	метод спутниковых геодезических измерений. Mt = 0,1	—
24	429998,35	2308358,07	метод спутниковых геодезических измерений. Mt = 0,1	—

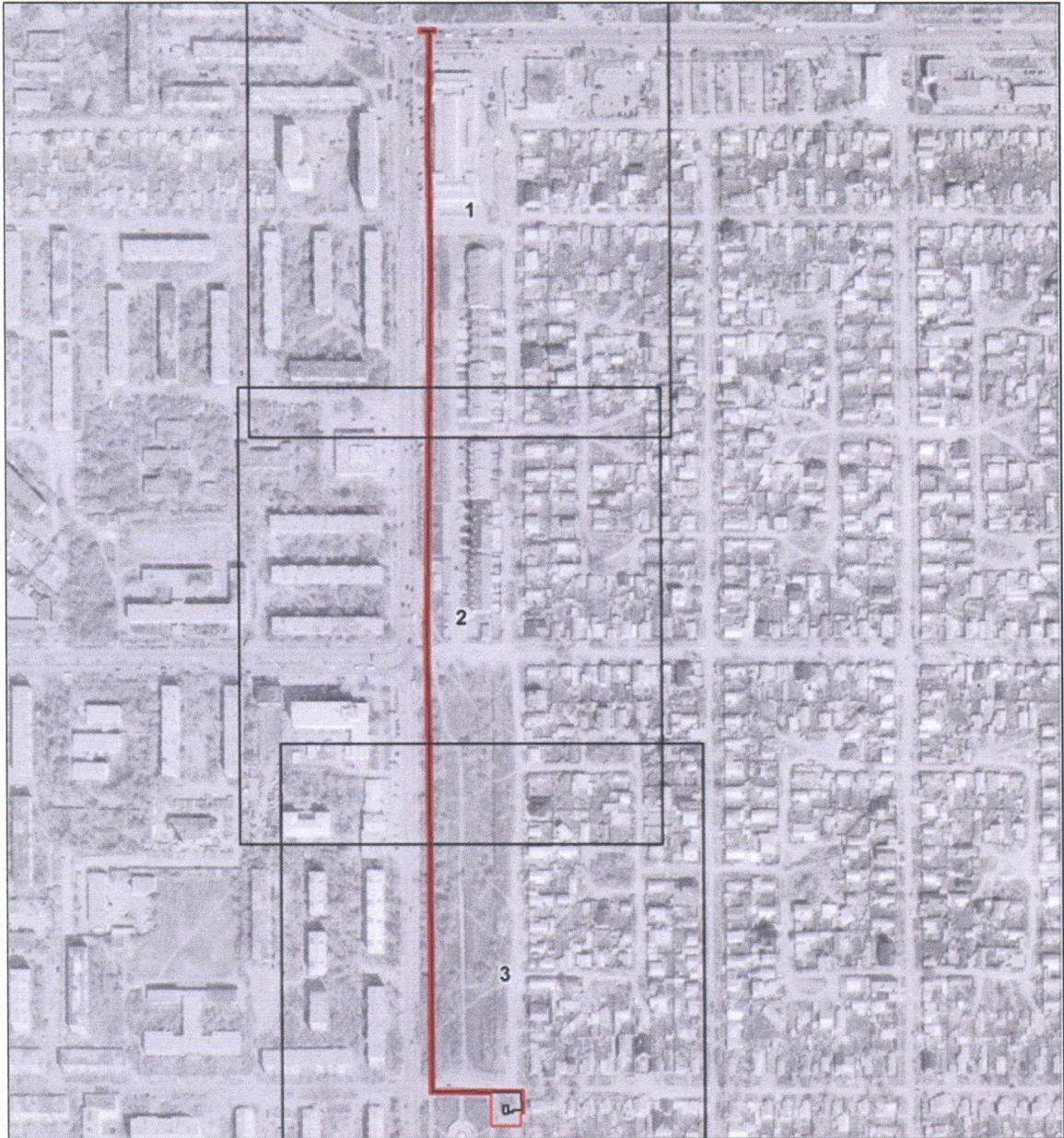


1	2	3	4	5
25	430083,49	2308359,46	метод спутниковых геодезических измерений. $Mt = 0,1$	—
26	430083,53	2308353,02	метод спутниковых геодезических измерений. $Mt = 0,1$	—
1	430087,62	2308352,98	метод спутниковых геодезических измерений. $Mt = 0,1$	—

## Сведения о частях границ охранной зоны

Обозначение части границ		Описание прохождения части границ
от точки	до точки	
1	2	3
1	2	—
2	3	—
3	4	—
4	5	—
5	6	—
6	7	—
7	8	—
8	9	—
9	10	—
10	11	—
11	12	—
12	13	—
13	14	—
14	15	—
15	16	—
16	17	—
17	18	—
18	19	—
19	20	—
20	21	—
21	22	—
22	23	—
23	24	—
24	25	—
25	26	—
26	1	—

## План границ охранной зоны



Масштаб 1:10000

Используемые условные знаки и обозначения:

- — характерная точка границы охранной зоны;
- 1 — обозначение характерной точки границы охранной зоны;
- — граница земельного участка, поставленного на государственный кадастровый учет;
- — граница кадастрового квартала;
- — обозначение оси газопровода;
- — граница охранной зоны;
- 56:41:0103065 — номер кадастрового квартала;
- 56:41:0103065:1 — кадастровый номер земельного участка.