



**ИНСПЕКЦИЯ  
ГОСУДАРСТВЕННОЙ ОХРАНЫ  
ОБЪЕКТОВ КУЛЬТУРНОГО  
НАСЛЕДИЯ ОРЕНБУРГСКОЙ  
ОБЛАСТИ**

**П Р И К А З**

26.10.2022 № 01-08-430

г. Оренбург

О включении выявленного объекта культурного наследия в единый государственный реестр объектов культурного наследия (памятников истории и культуры) народов Российской Федерации в качестве объекта культурного наследия регионального значения (вид – ансамбль) «Ансамбль Ключегорского Казанско-Богородицкого женского монастыря», 1864-1910 гг. (Оренбургская область, Грачевский район, с. Таллы), об утверждении предметов охраны, границ и режима использования территории объекта культурного наследия

В соответствии со статьями 3.1, 18 Федерального закона от 25.06.2002 № 73-ФЗ «Об объектах культурного наследия (памятниках истории и культуры) народов Российской Федерации», статьей 5 Закона Оренбургской области от 03.07.2013 № 1678/503-V-ОЗ «Об объектах культурного наследия (памятниках истории и культуры) народов Российской Федерации, расположенных на территории Оренбургской области», Положением об инспекции государственной охраны объектов культурного наследия Оренбургской области, утвержденным указом Губернатора Оренбургской области от 15.11.2018 № 612-ук, на основании акта государственной историко-культурной экспертизы от 08.10.2021 (эксперт Тарновский В.В., приказ Министерства культуры Российской Федерации об аттестации от 11.10.2018 № 1722)

**п р и к а з ы в а ю:**

1. Включить в единый государственный реестр объектов культурного наследия (памятников истории и культуры) народов Российской Федерации выявленный объект культурного наследия «Комплекс зданий бывшего

Ключегорского Казанско-Богородицкого женского монастыря» (Оренбургская область, Грачевский район, с. Таллы) в качестве объекта культурного наследия регионального значения (вид – ансамбль) с наименованием «Ансамбль Ключегорского Казанско-Богородицкого женского монастыря», 1864-1910 гг., расположенного по адресу: Оренбургская область, Грачевский район, с. Таллы, в составе согласно приложению № 1.

2. Утвердить предметы охраны объекта культурного наследия регионального значения (вид – ансамбль) «Ансамбль Ключегорского Казанско-Богородицкого женского монастыря», 1864-1910 гг. (Оренбургская область, Грачевский район, с. Таллы) и объектов культурного наследия регионального значения (вид – памятники), входящих в состав данного ансамбля и перечисленных в приложении № 1 к приказу, согласно приложению № 2.

3. Утвердить границы территории объекта культурного наследия регионального значения (вид – ансамбль) «Ансамбль Ключегорского Казанско-Богородицкого женского монастыря», 1864-1910 гг. (Оренбургская область, Грачевский район, с. Таллы) и режим ее использования согласно приложению № 3.

4. Исключить выявленный объект культурного наследия «Комплекс зданий бывшего Ключегорского Казанско-Богородицкого женского монастыря» (Оренбургская область, Грачевский район, с. Таллы) из Перечня выявленных объектов культурного наследия Оренбургской области.

5. Контроль за исполнением настоящего приказа возложить на начальника отдела государственного учета и охраны инспекции государственной охраны объектов культурного наследия Оренбургской области.

6. Приказ вступает в силу после его опубликования на Портале официального опубликования нормативных правовых актов Оренбургской области и органов исполнительной власти Оренбургской области ([www.pravo.orb.ru](http://www.pravo.orb.ru)).

Начальник инспекции



К.А. Летяго

Приложение № 1  
к приказу инспекции  
государственной охраны  
объектов культурного наследия  
Оренбургской области  
от «26». 10.2022 № 01-08-430

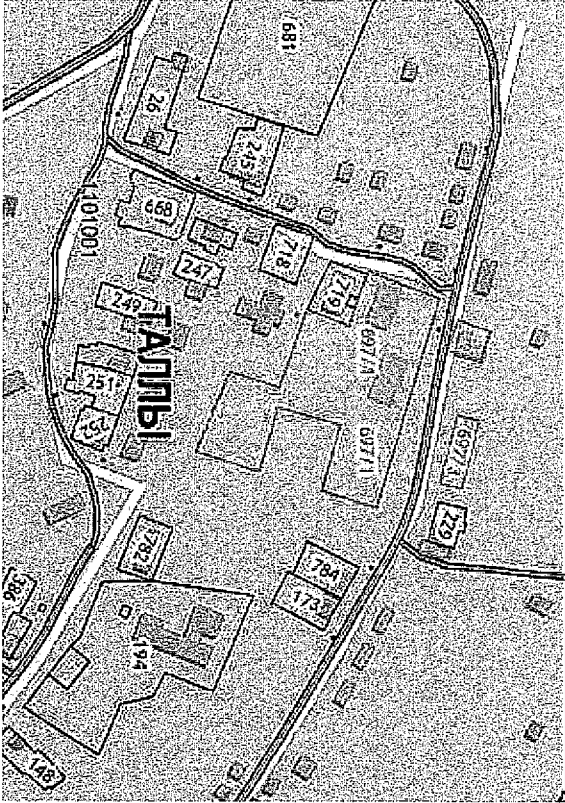
Памятники, включаемые в единый государственный реестр объектов культурного наследия (памятников истории и культуры) народов Российской Федерации в качестве объектов культурного наследия регионального значения в составе объекта культурного наследия регионального значения (вид – ансамбль) «Ансамбль Ключегорского Казанско-Богородицкого женского монастыря», 1864-1910 гг., расположенного по адресу:  
Оренбургская область, Грачевский район, с. Таллы

№ п/п	Наименование, даты создания, вид объекта культурного наследия	Местонахождение объекта культурного наследия
1	«Трапезная церковь во имя Серафима Саровского», 1864-1910 гг. (памятник)	Оренбургская область, Грачевский район, с. Таллы
2	«Сестринский корпус, просфорня и квасоварка», 1864-1910 гг. (памятник)	Оренбургская область, Грачевский район, с. Таллы
3	«Корпус настоятельницы и сестер», 1864-1910 гг. (памятник)	Оренбургская область, Грачевский район, с. Таллы
4	«Келейный корпус», 1864-1910 гг. (памятник)	Оренбургская область, Грачевский район, с. Таллы
5	«Хозяйственный корпус», 1864-1910 гг. (памятник)	Оренбургская область, Грачевский район, с. Таллы

Приложение № 2  
к приказу инспекции государственной  
охраны объектов культурного  
наследия Оренбургской области  
от «26». 10.2022 № 01-08-430

Предметы охраны объекта культурного наследия регионального значения (вид – ансамбль) «Ансамбль Ключегорского Казанско-Богородицкого женского монастыря», 1864-1910 гг., расположенного по адресу: Оренбургская область, Грачевский район, с. Талпы, и объектов культурного наследия регионального значения (вид – памятники), входящих в состав данного ансамбли

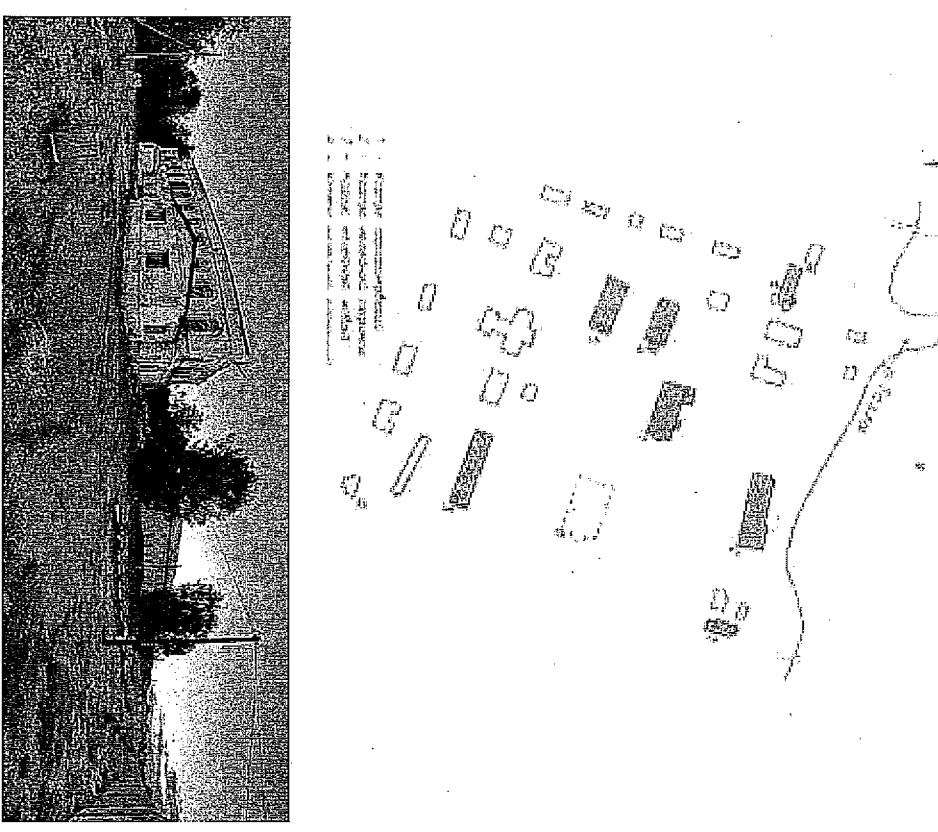
Предмет охраны объекта культурного наследия регионального значения (вид – ансамбль) «Ансамбль Ключегорского Казанско-Богородицкого женского монастыря», 1864-1910 гг. (Оренбургская область, Грачевский район, с. Талпы)

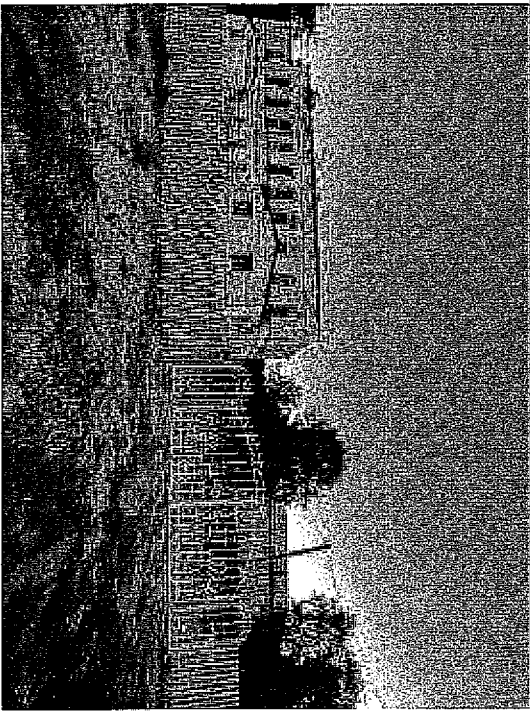
№ п/п	Виды предметов охраны	Элементы предметов охраны	Фотофиксация
1	2	3	4
1	Градостроительные характеристики объекта:	- Местоположение, градостроительные и ситуэтные характеристики ансамбля монастыря 1864-1910 гг., его роль в композиционно-планировочной и ландшафтно-пространственной структуре центральной части села Талпы, в пойме реки Талпы;	

- пространственно-планировочная структура ансамбля монастыря 1864-1910 гг., включая соотношение застроенных и незастроенных пространств; общий характер ландшафта природного и антропогенного характера; объекты культурного наследия в составе ансамбля;

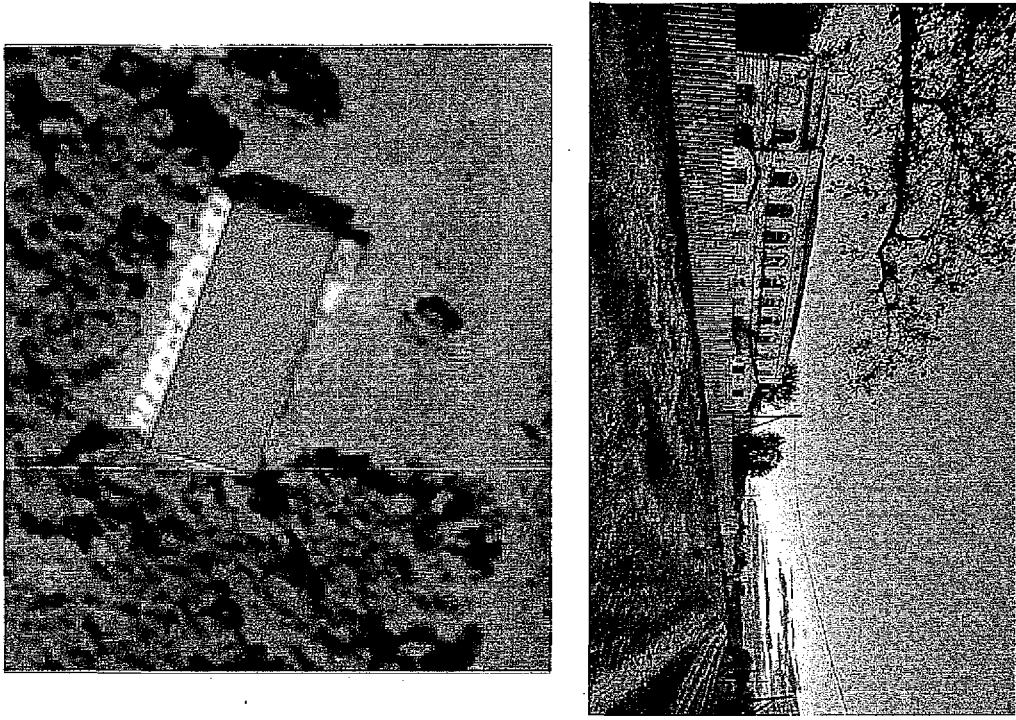
- объемно-пространственная композиция ансамбля монастыря 1864-1910 гг., включая габариты, высотные и силуэтные характеристики сооружений, являющиеся объектами культурного наследия.



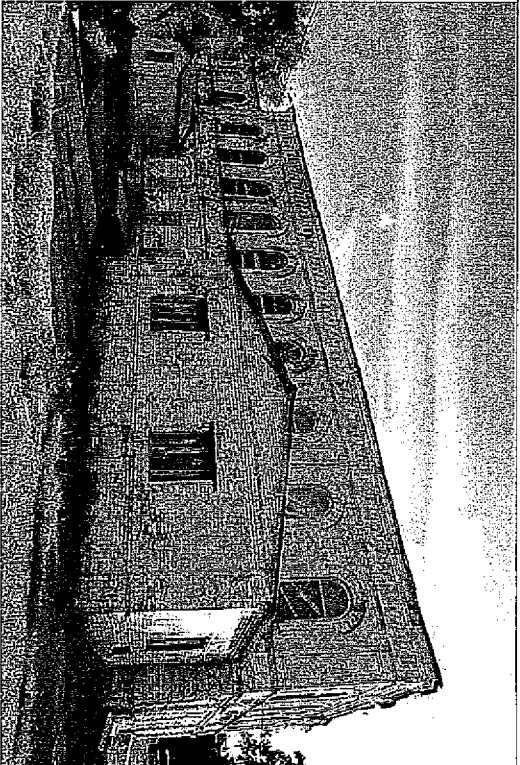
<p>2</p>	<p>Архитектурные и объемно-пространственные характеристики, конструктивные элементы объекта:</p>	<p>- объемно-планировочное решение комплекса как примера монастыря 2-ой пол. XIX в.: габариты в ограде 290 x 250 м; ориентация зданий параллельно ограде; расположение исторических построек монастыря, включая утраченный храм и часовню над склепом;</p> <p>- ступенчатые конструкции как пример подлинного строительного и технического материала XIX в.: кирпичные и деревянные стены корпусов; железные скатные кровли; кирпичные дорожки, кирпичный сводчатый подземный ход, кирпичная ограда;</p>	 <p>The image contains two parts: an architectural plan at the top and a black and white photograph at the bottom. The plan shows a rectangular enclosure with various internal structures, including a large central building, several smaller rectangular buildings, and a cross-shaped structure. A legend on the left side of the plan lists symbols for 'Корпусы' (buildings), 'Храм' (church), 'Часовня' (chapel), 'Склеп' (crypt), and 'Дорожки' (paths). The photograph shows a large, multi-story building with a gabled roof, situated within a walled enclosure. There are trees and a fence in the foreground.</p>
----------	--	--	--

	<p>- элементы комплекса как пример архитектурно-декоративного решения монастыря 2-ой половины XIX в.: композиционная структура: ритмичная композиция фасадов корпусов; характер покрытия объемов двускатными и вальмовыми кровлями; завершение культовых зданий гравками; декоративное оформление: неоплуткауренная фактура кирпичных стен; характер декора домов и ограды с кирпичным декором (глинчатые, лучковые и полудиркульные перемычки, наличники, филенки, лонатки, карнизы).</p>	
--	--	--

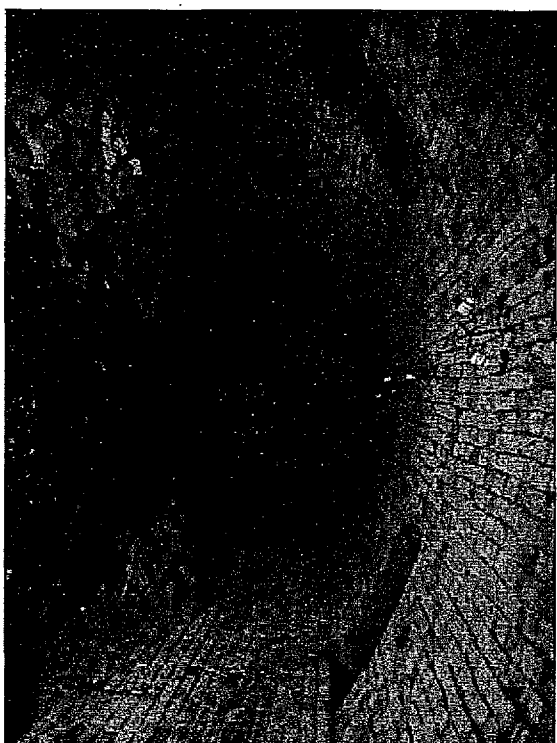
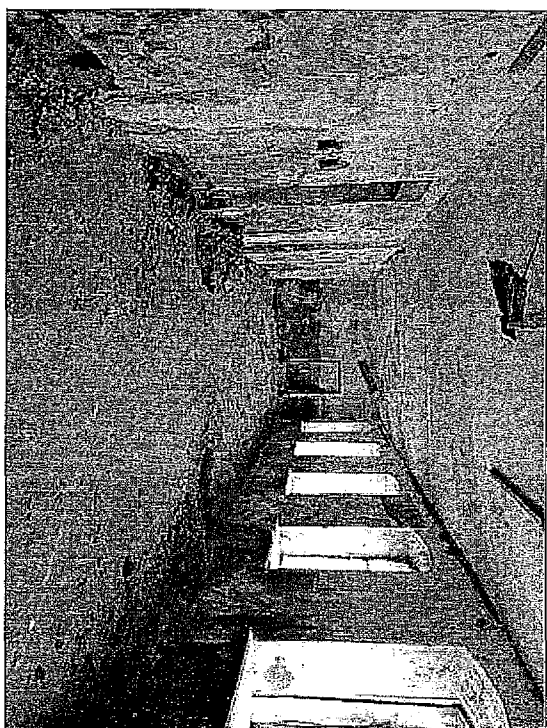
Предмет охраны объекта культурного наследия регионального значения (вид – памятник) «Трапезная перковь во имя Серафима Саровского», 1864-1910 гг. (Оренбургская область, Грачевский район, с. Талпы)

№ п/п	Виды предметов охраны	Элементы предметов охраны	Фотофиксация
1	2	3	4
1	Градостроительные характеристики объекта:	- местоположение и градостроительные характеристики здания 1864-1910 гг., его роль в формировании фронтальной застройки по Улице Советской, в границах ограды монастыря.	

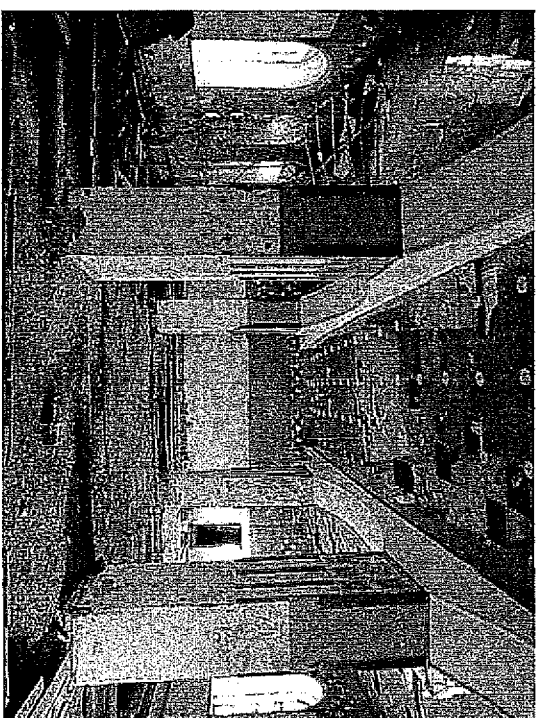
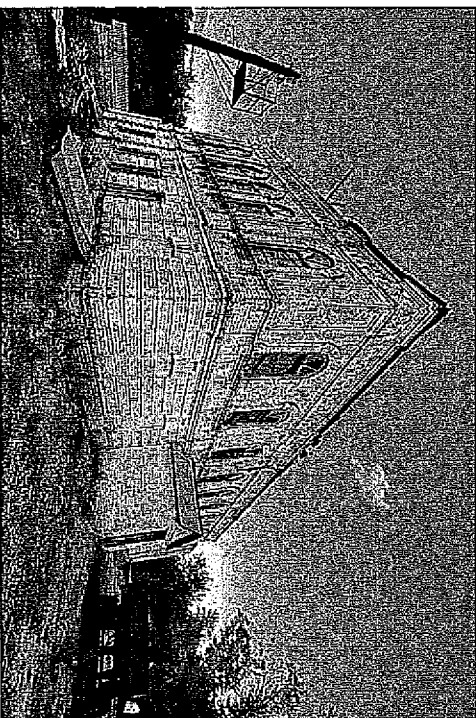
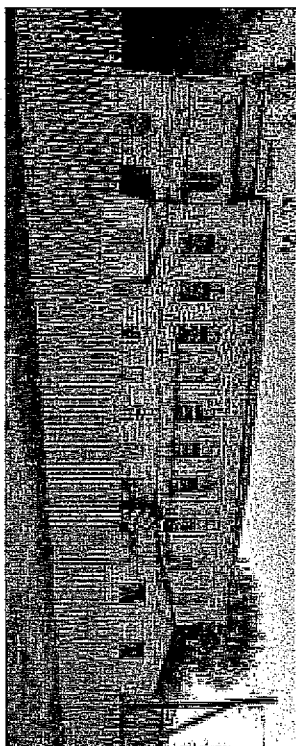


<p>2</p>	<p>Архитектурные и объемно-пространственные характеристики, конструктивные элементы объекта:</p>	<p>объемно-пространственная композиция двухэтажного прямоугольного здания 1864-1910 гг. с полукруглой апсидой, завершеннойглавкой (утрачена), с подвалом, перекрытоговальмовой кровлей;</p>	
----------	--	---	--

- капитальные стены 1864-1910 гг., их  
конструкция и материал; кирпичные своды  
подвала 1864-1910 гг.;

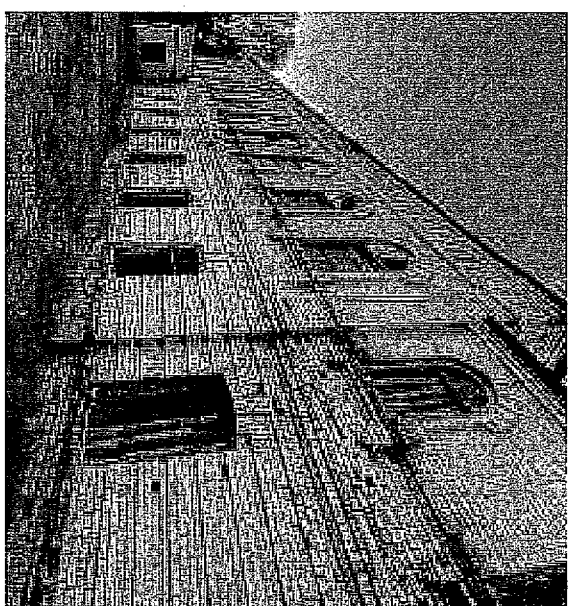
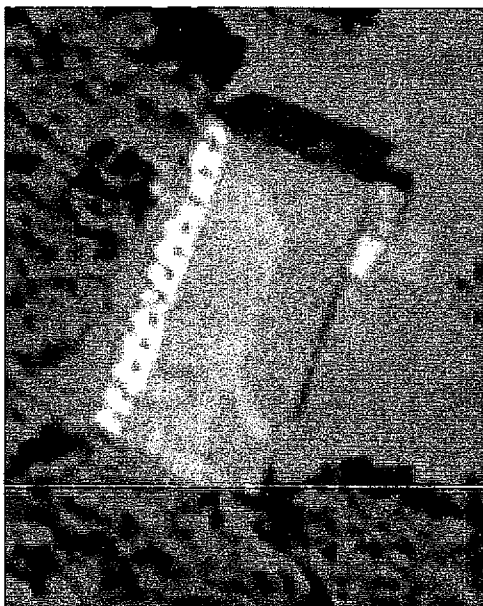


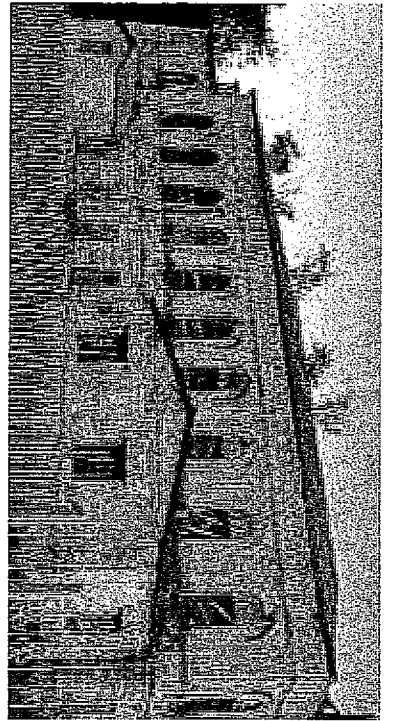
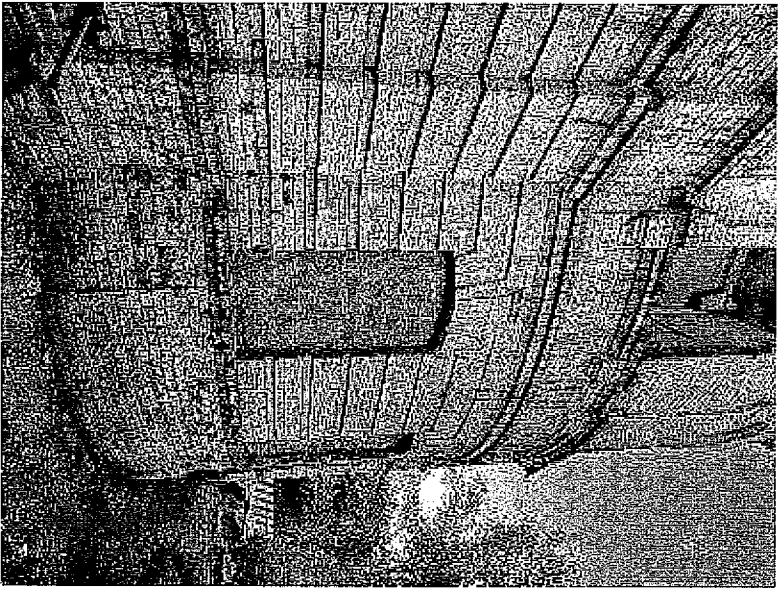
- объемно-планировочное решение здания 1864-1910 гг. в пределах капитальных стен и перекрытий;



- Крыша, ее конструкция, конфигурация, материал, характер кровельного покрытия, в том числе высотные отметки по карнизу и конькам кровли;

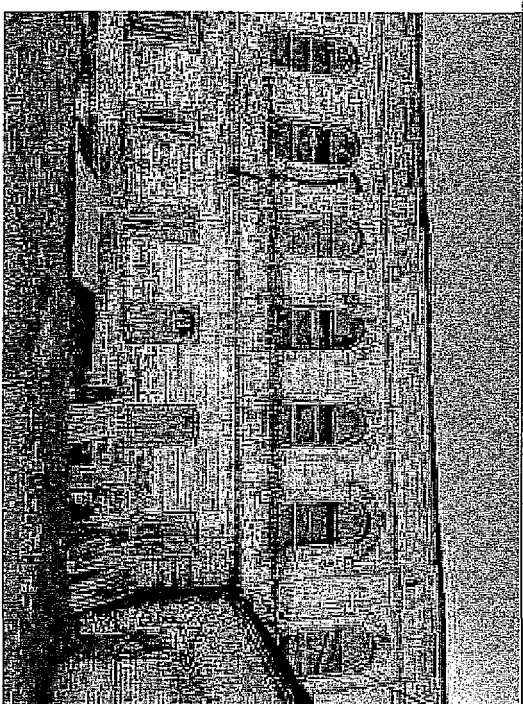
- композиционное решение и архитектурно-художественное оформление фасадов здания в редакции 1864-1910 гг., включая размер, форму, местоположение и оформление оконных и дверных проемов, совокупность декоративных элементов: лепточный руст, муфтированные и филенчатые пилястры, замки на лучковых перемычках по первому этажу и полудиркулярные наличники с замками по второму этажу, аркатурный фриз антаблемента и карнизы;



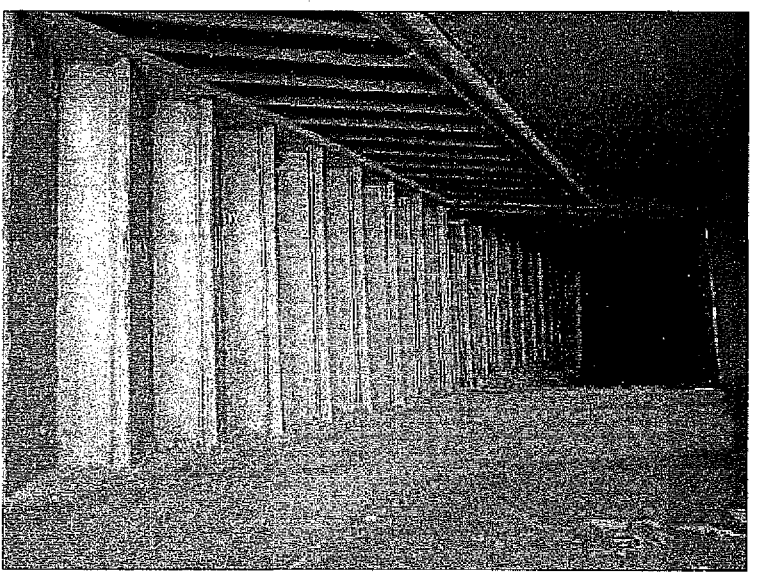


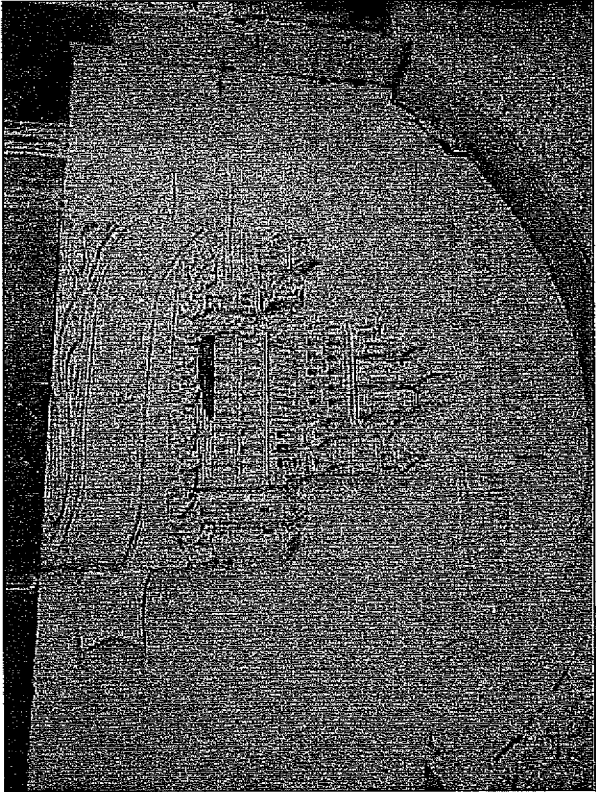
- способ и вид отделки фасадов: окраска по кирпичной кладке, колористические решения фасадов (уточняется по результатам изыскательских работ);

- конструкции, материал и рисунок расстекловки заполнения оконных проемов;



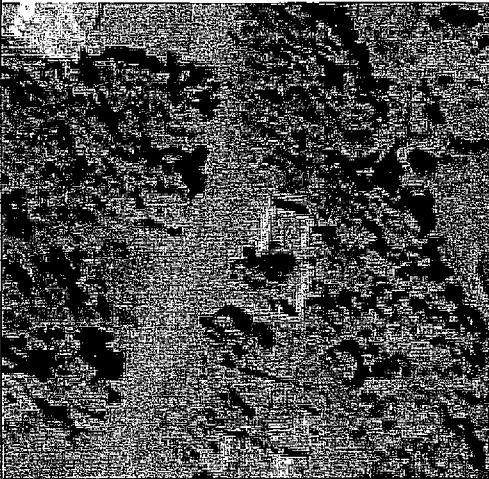
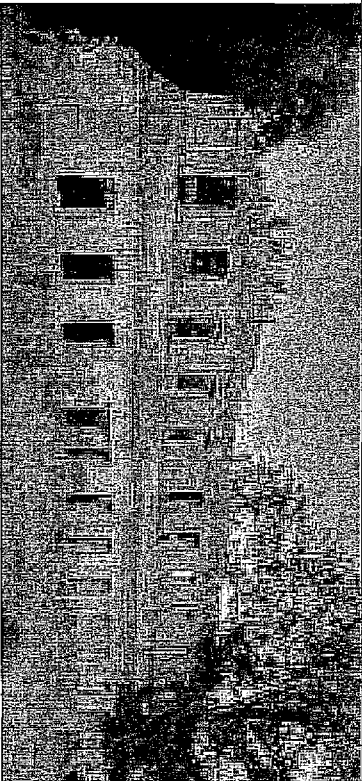
- архитектурно-художественное оформление интерьеров: габариты и материал лестницы, ведущей в чердачное помещение; прямоугольные в плане кирпичные колонны с арками; настенное декоративное панно, посвященное 125-летию Ключегогорского монастыря.

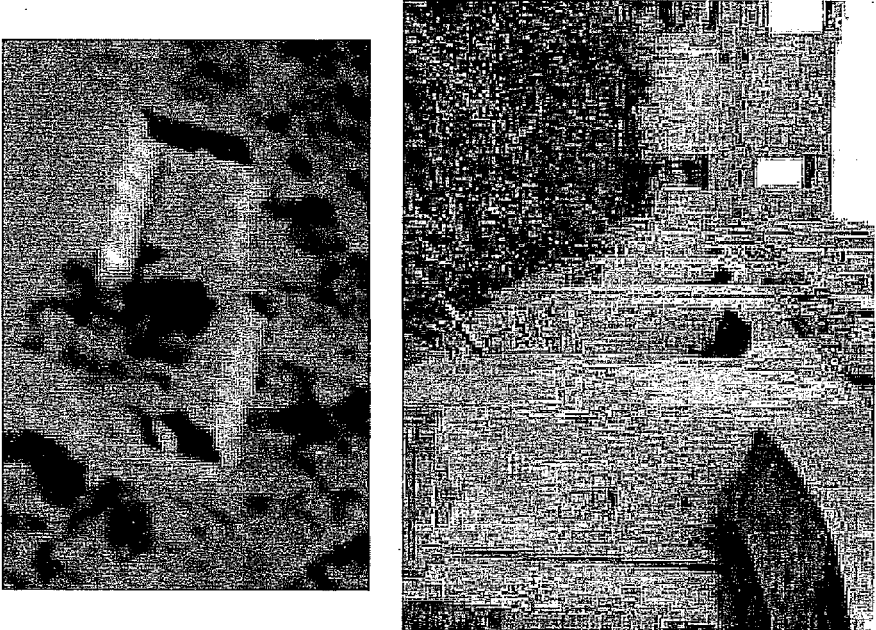


			
--	--	--	--

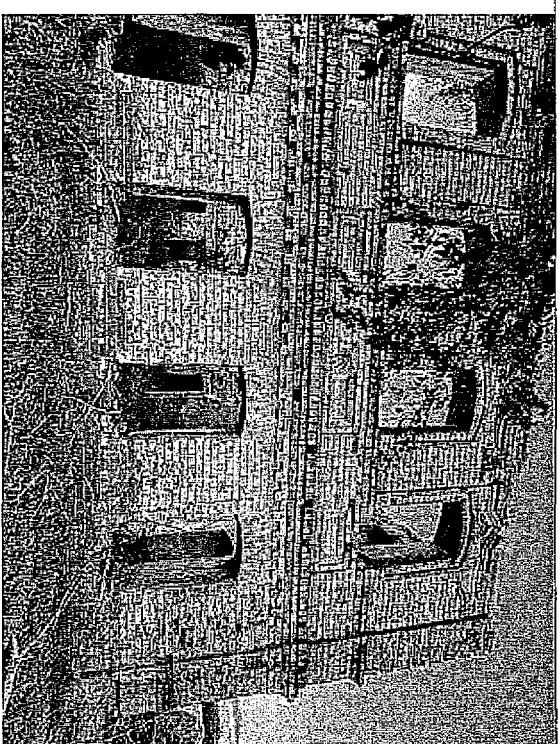


Предмет охраны объекта культурного наследия регионального значения (вид – памятник) «Сестринский корпус, проформы и квасоварка», 1864-1910 гг. (Оренбургская область, Грачевский район, с. Таллы)

№ п/п	Виды предметов охраны	Элементы предметов охраны	Фотофиксация
1	2	3	4
1	Градостроительные характеристики объекта:	- Местоположение и градостроительные характеристики здания 1864-1910 гг., его роль в формировании фронтальной застройки по улице Советской, за границами ограды монастыря, напротив Трапезной церкви.	
2	Архитектурные и объемно-пространственные характеристики, конструктивные элементы объекта:	- Объемно-пространственная композиция двухэтажного прямоугольного здания 1864-1910 гг. (руины), перекрытого вальмовой кровлей (утрачена);	

		<p>- капитальные стены 1864-1910 гг., их конструкция и материал;</p> <p>- крыша, ее конструкция, конфигурация, в том числе высотные отметки по венчающему карнизу;</p>	
--	--	--	--

- композиционное решение и архитектурно-художественное оформление фасадов здания в редакции 1864-1910 гг., включая размер, форму, местоположение и оформление оконных и дверных проемов, совокупность декоративных элементов: пилитры по углам, рустованные на 2-ом этаже; лучковые перемычки на 1-м этаже, наличники на втором этаже, зубчатый междуэтажный карниз и антаблемент;

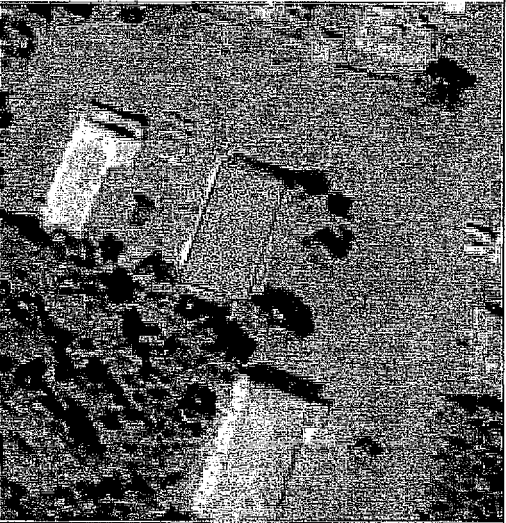
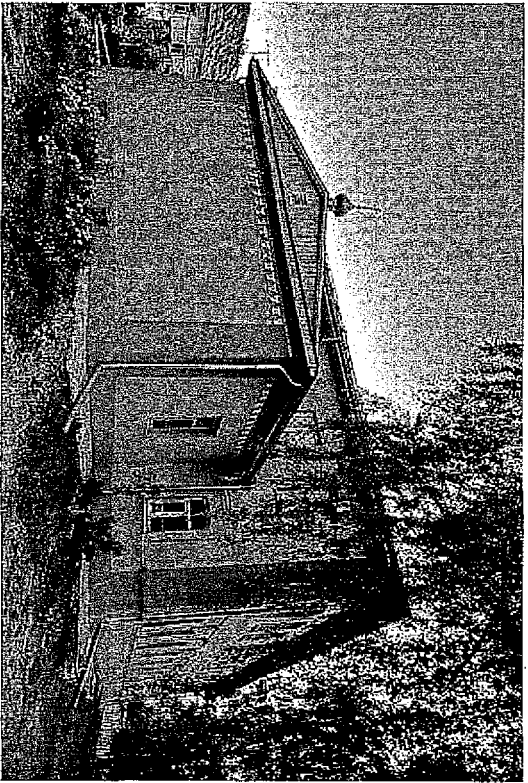


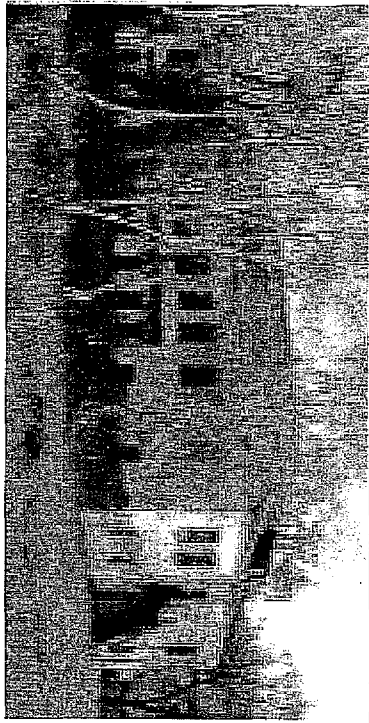
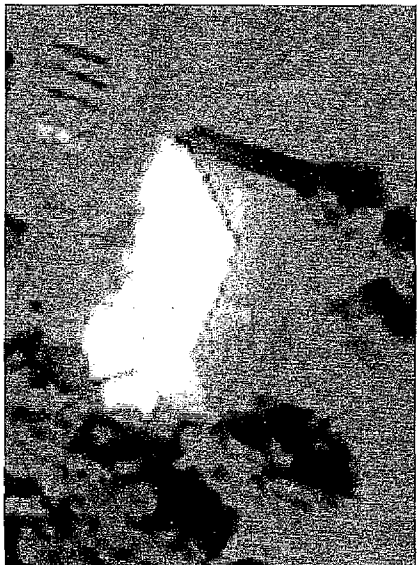
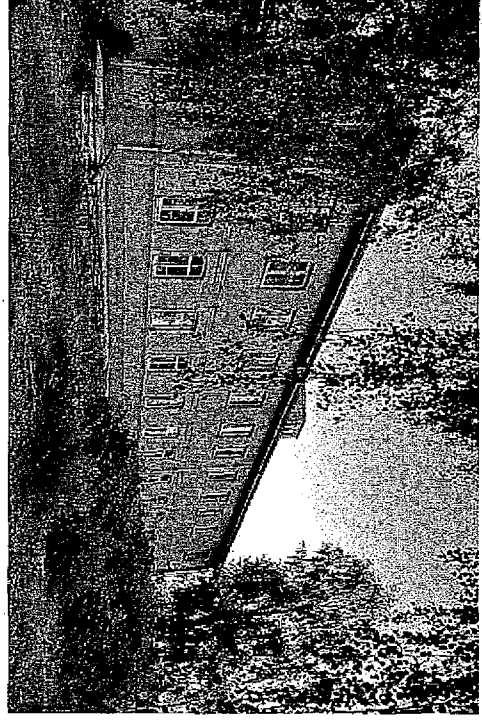


- способ и вид отделки фасадов: окраска по кирпичной кладке, колористические решения фасадов (уточняется по результатам изыскательских работ).



Предмет охраны объекта культурного наследия регионального значения (вид – памятник) «Корпус настоятельницы и сестер», 1864-1910 гг. (Оренбургская область, Грачевский район, с. Талпы)

№ п/п	Виды предметов охраны	Элементы предметов охраны	Фотофиксация
1	2	3	4
1	Градостроительные характеристики объекта:	- местоположение и градостроительные характеристики здания 1864-1910 гг., его роль в формировании фронтальной застройки по улице Советской, в границах ограды монастыря, телеве Трапезной церкви.	
2	Архитектурные и объемно-пространственные характеристики, конструктивные элементы объекта:	- объемно-пространственная композиция двухэтажного прямоугольного здания 1864-1910 гг. с чердаком, перекрытого валямовой кровлей со слуховыми окнами; придел с домовою церковью с восточной стороны с двухскатной крышей и главкой;	

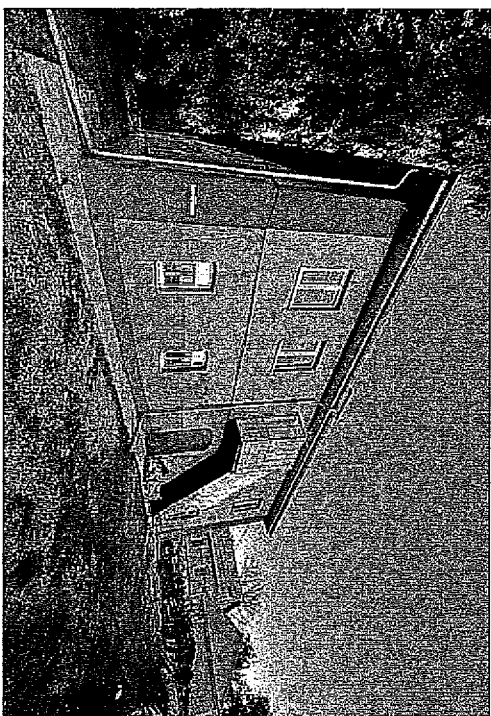
- капитальные стены 1864-1910 гг., их конструкция и материал;

- объемно-планировочное решение здания 1864-1910 гг. в пределах капитальных стен и перекрытий;

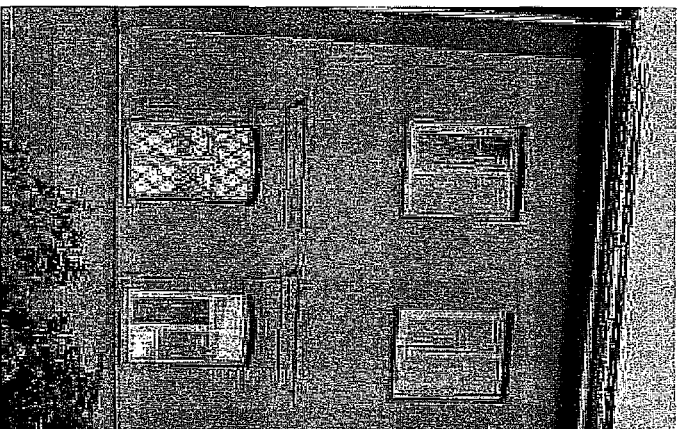
- крыша, ее конструкция, конфигурация, материал, в том числе высотные отметки по венчающему карнизу и конькам кровли; слуховые окна;

- композиционное решение и архитектурно-художественное оформление главного фасада здания в редакции 1864-1910 гг., включая размер, форму, местоположение и оформление оконных и дверных проемов, совокупность декоративных элементов: лучковые перемычки, плоские наличники окон 1-го этажа с выносными сандриками; подоконный карниз; венчающий карниз придела с рядом «сухариков»;


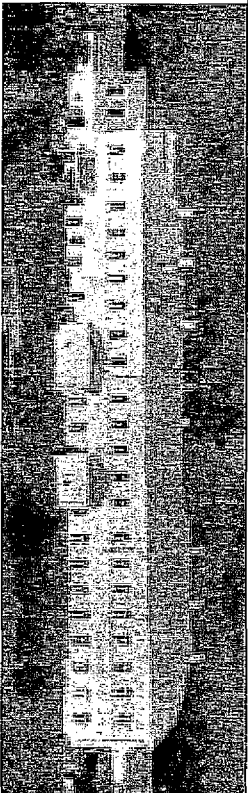
- способ и вид отделки фасадов: штукатурка и окраска;

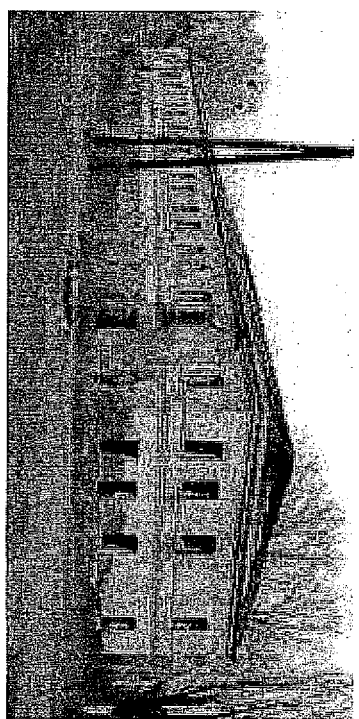
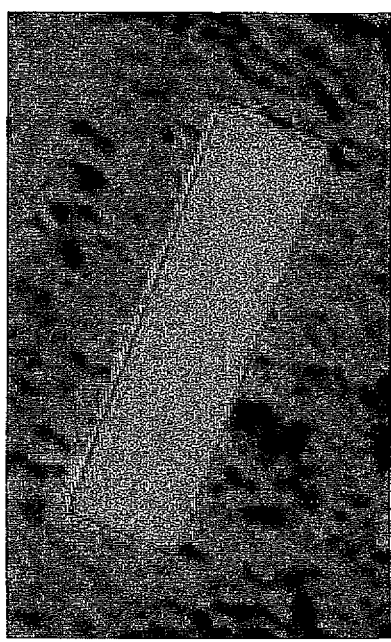
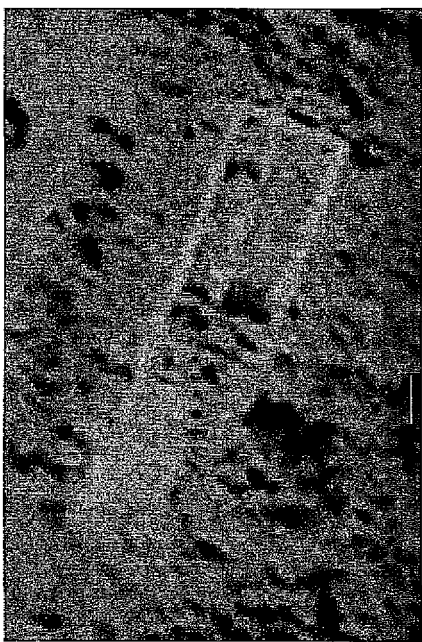




		<p>- конструкции, материал и рисунок расстекловки заполнений оконных и дверных проемов.</p>	
--	--	---	--

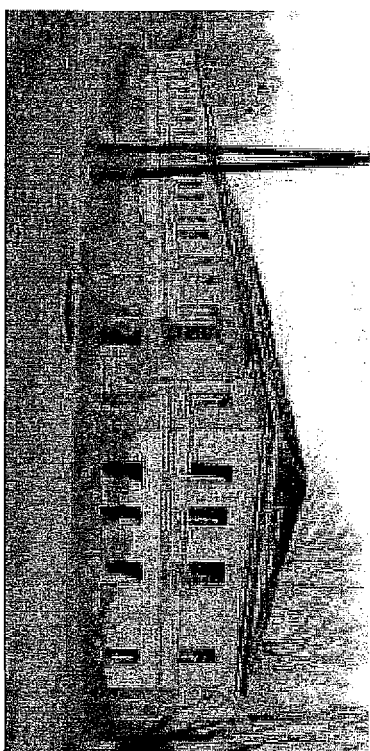
Предмет охраны объекта культурного наследия регионального значения (вид – памятник) «Келейный корпус», 1864–1910 гг.  
(Оренбургская область, Грачевский район, с. Талпы)

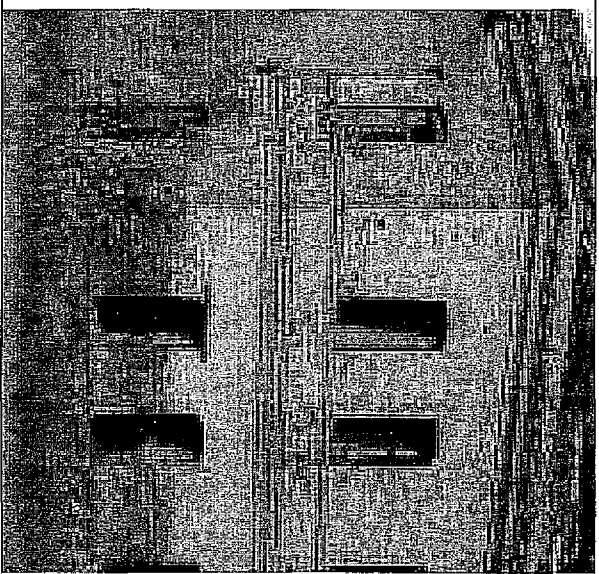
№ п/п	Виды предметов охраны	Элементы предметов охраны	Фотофиксация
1	2	3	4
1	Градостроительные характеристики объекта:	- местоположение и градостроительные характеристики здания 1864-1910 гг., в глубине территории монастыря, торцом в сторону дороги.	
2	Архитектурные и объемно-пространственные характеристики, конструктивные элементы объекта:	- объемно-пространственная композиция двухэтажного прямоугольного здания 1864-1910 гг., перекрытого вальмовой кровлей (утрачена);	

	<p>- капитальные стены 1864-1910 гг., их конструкция и материал;</p> <p>- объемно-планировочное решение здания 1864-1910 гг. в пределах капитальных стен;</p> <p>- крыша, ее конструкция, конфигурация, материал, характер кровельного покрытия, в том числе высотные отметки по карнизу и коньку кровли;</p>	  



- композиционное решение и архитектурно-художественное оформление фасадов здания в редакции последней четверти XIX в., включая размер, форму, местоположение и оформление оконных и дверных проемов, совокупность декоративных элементов: лучковые перемычки, междустажный и венчающий карнизы;

- способ и вид отделки фасадов (уточняется по результатам изыскательских работ);



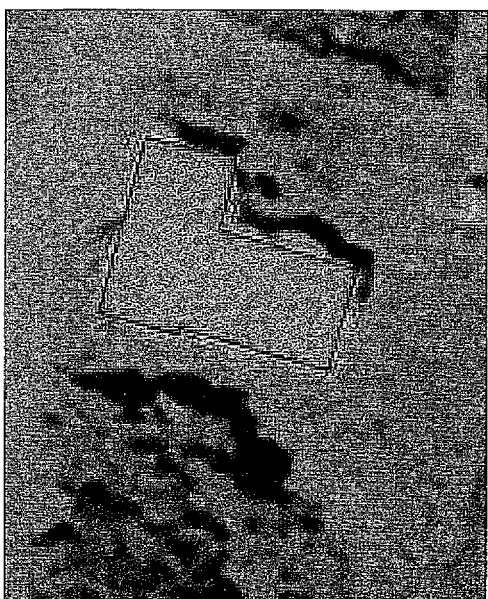
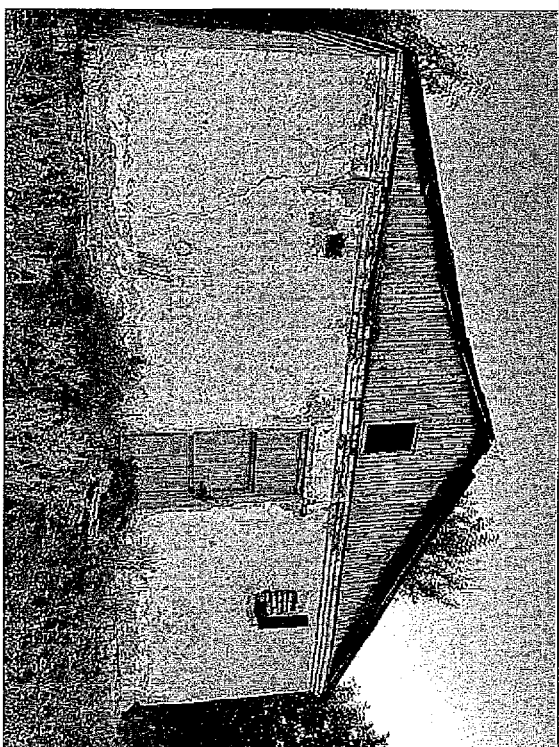
		<p>- конструкция, материал и рисунок расстекловки заполнений оконных и дверных проемов.</p>			
--	--	---	--	--	--

Предмет охраны объекта культурного наследия регионального значения (вид – памятник) «Хозяйственный корпус», 1864-1910 гг. (Оренбургская область, Грачевский район, с. Талпы)

№ п/п	Виды предметов охраны	Элементы предметов охраны	Фотофиксация
1	2 1 Градостроительные характеристики объекта:	3 - местоположение и градостроительные характеристики корпуса 1864-1910 гг., его роль в формировании фронтальной застройки и оформлении красной линии ул. Советская, ориентацией через дорогу к Корпусу настоятельницы и сестер.	4 
2	Архитектурные и объемно-пространственные характеристики, конструктивные элементы объекта:	- объемно-пространственная композиция одноэтажного «Г»-образной формы здания 1864-1910 гг. с чердаком, перекрытого скатной кровлей, на фасаде со стороны ул. Советская – широкие ворота по центру с двумя широкими окнами по бокам;	

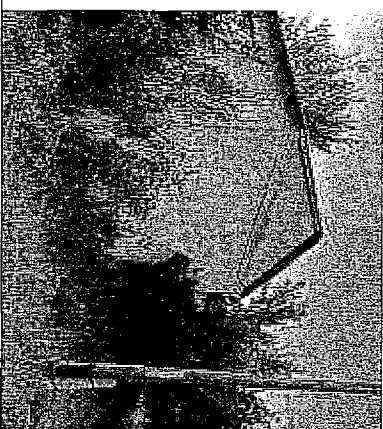
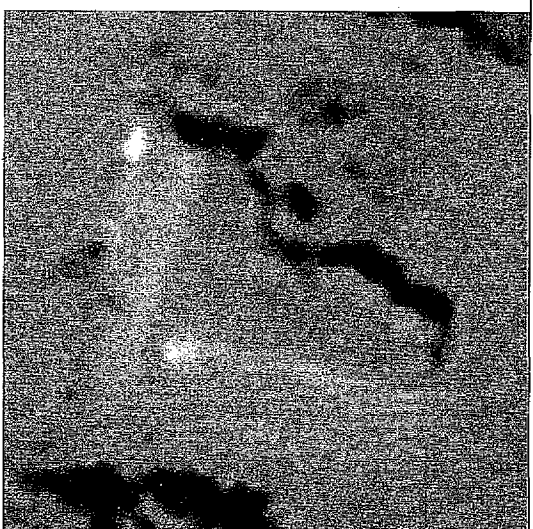
- капитальные стены 1864-1910 гг., их конструкция и материал: кирпич, деревянный фронтон;

- объемно-планировочное решение здания последней четверти XIX в. в пределах капитальных стен;



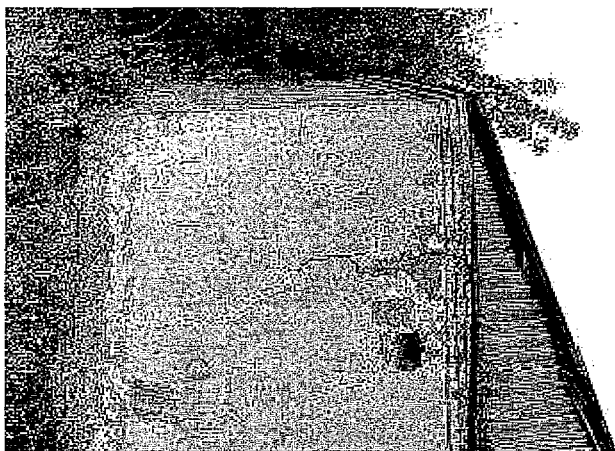
- крыша, ее конструкция, конфигурация, материал, в том числе высотные отметки по венчающему карнизу и конькам кровли;

- композиционное решение и архитектурно-художественное оформление фасадов здания в редакции последней четверти XIX в., включая размер, форму, местоположение оконных и дверных проемов, совокупность декоративных элементов: венчающий ступенчатый карниз;





- способ и вид отделки фасадов: штукатурка и окраска.



Приложение № 3  
к приказу инспекции  
государственной охраны  
объектов культурного наследия  
Оренбургской области  
от «26». 10. 2022 № 01-08-430

Границы территории объекта культурного наследия регионального значения (вид – ансамбль) «Ансамбль Ключегорского Казанско-Богородицкого женского монастыря», 1864-1910 гг. (Оренбургская область, Грачевский район, с. Таллы) и режим ее использования

Границы территории объекта культурного наследия регионального значения «Ансамбль Ключегорского Казанско-Богородицкого женского монастыря», 1864-1910 гг., расположенного по адресу: Оренбургская область, Грачевский район, с. Таллы, устанавливаются по точкам 1 – 24 (см. схему границ территории).

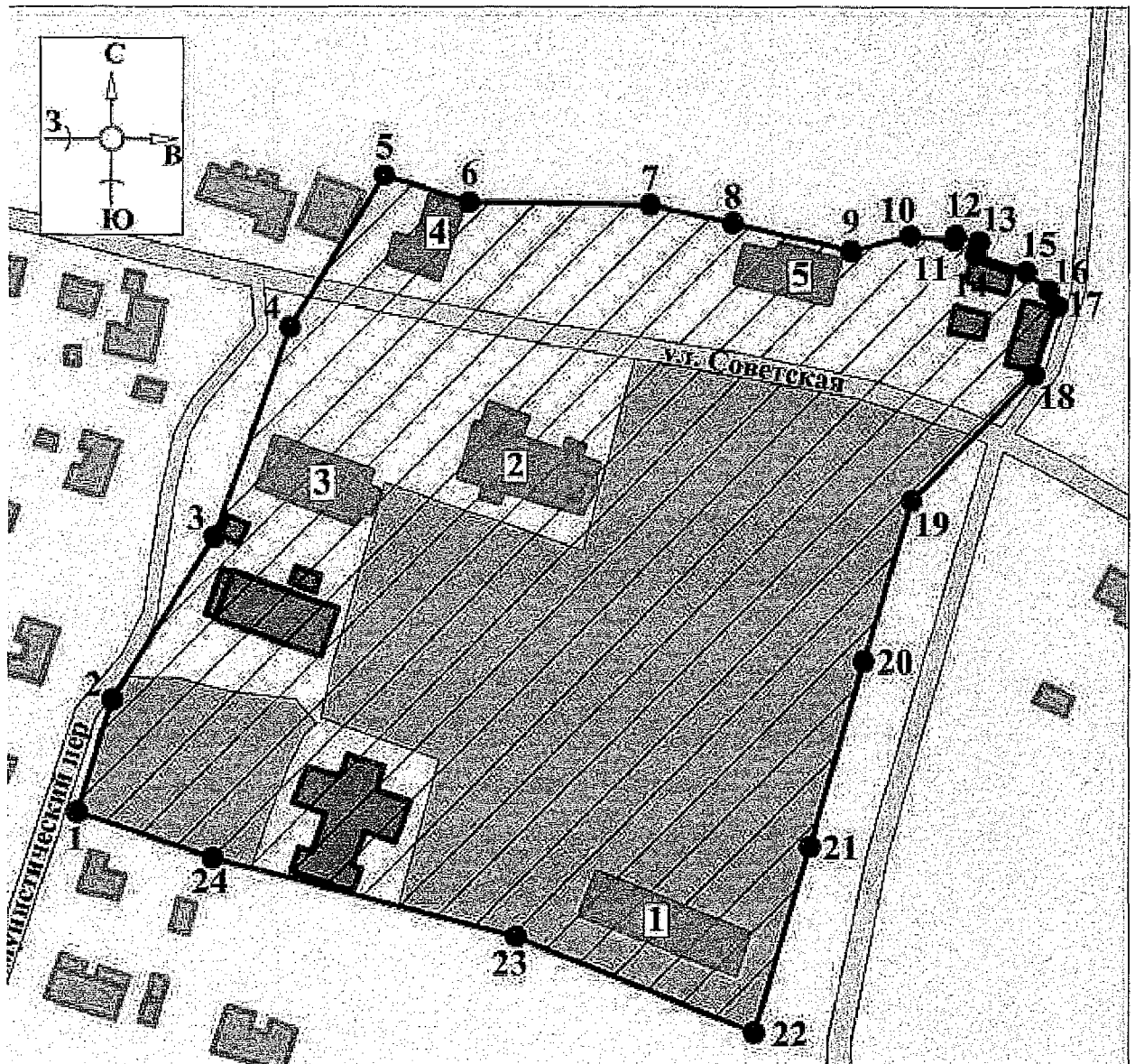
Сведения об объекте		
№ п/п	Характеристики объекта	Описание характеристик
1	Местоположение объекта	Оренбургская область, Грачевский район, с. Таллы
2	Площадь объекта +/- величина погрешности определения площади (P +/- Дельта P)	40921±71 кв. м
3	Иные характеристики	—

Перечень координат поворотных (характерных) точек границ территории объекта культурного наследия

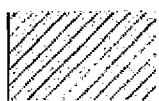
Сведения о местоположении границ объекта					
1. Система координат МСК-56, зона 1					
2. Сведения о характерных точках границ территории					
Обозначение характерных точек части границы	Координаты, м		Метод определения координат характерной точки	Средняя квадратическая погрешность положения характерной точки (Mt), м	Описание обозначения точки на местности (при наличии)
	X	Y			
1	581409.21	1368917.33	метод спутниковых геодезических измерений	0,06	—
2	581441.22	1368927.14	метод спутниковых геодезических измерений	0,06	—
3	581487.48	1368956.12	метод спутниковых геодезических измерений	0,10	—
4	581547.04	1368977.56	метод спутниковых геодезических измерений	0,10	—

Сведения о местоположении границ объекта					
1. Система координат МСК-56, зона I					
2. Сведения о характерных точках границ территории					
Обозначение характерных точек части границы	Координаты, м		Метод определения координат характерной точки	Средняя квадратическая погрешность положения характерной точки (Mt), м	Описание обозначения точки на местности (при наличии)
	X	Y			
5	581590.26	1369004.27	метод спутниковых геодезических измерений	0,10	—
6	581582.63	1369028.51	метод спутниковых геодезических измерений	0,10	—
7	581581.89	1369080.01	метод спутниковых геодезических измерений	0,10	—
8	581576.63	1369103.53	метод спутниковых геодезических измерений	0,10	—
9	581568.84	1369137.14	метод спутниковых геодезических измерений	0,10	—
10	581573.06	1369154.00	метод спутниковых геодезических измерений	0,10	—
11	581571.85	1369166.46	метод спутниковых геодезических измерений	0,10	—
12	581573.16	1369166.87	метод спутниковых геодезических измерений	0,10	—
13	581571.43	1369173.63	метод спутниковых геодезических измерений	0,10	—
14	581567.65	1369172.69	метод спутниковых геодезических измерений	0,10	—
15	581562.86	1369187.10	метод спутниковых геодезических измерений	0,10	—
16	581557.70	1369193.32	метод спутниковых геодезических измерений	0,10	—
17	581553.16	1369195.89	метод спутниковых геодезических измерений	0,10	—
18	581533.78	1369189.28	метод спутниковых геодезических измерений	0,10	—
19	581497.88	1369154.59	метод спутниковых геодезических измерений	0,10	—
20	581452.24	1369140.97	метод спутниковых геодезических измерений	0,10	—
21	581399.24	1369125.66	метод спутниковых геодезических измерений	0,10	—
22	581346.24	1369109.89	метод спутниковых геодезических измерений	0,10	—
23	581373.54	1369042.12	метод спутниковых геодезических измерений	0,10	—
24	581396.03	1368955.79	метод спутниковых геодезических измерений	0,06	—
1	581409.21	1368917.33	метод спутниковых геодезических измерений	0,06	—

Схема границ территории объекта культурного наследия  
М 1:1000



Условные обозначения



- границы территории объекта культурного наследия

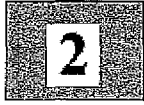
●1

- обозначение характерной (поворотной) точки

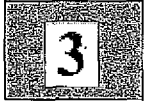
Объекты, обладающие признаками объектов культурного наследия, расположенные на территории объекта культурного наследия регионального значения «Комплекс зданий бывшего Ключегорского Казанско-Богородицкого женского монастыря», 1864-1910 гг., расположенного по адресу: Оренбургская область, Грачевский район, с. Таллы:



- Келейный корпус



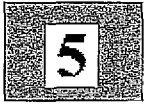
- Трапезная церковь во имя Серафима Саровского



- Корпус настоятельницы и сестер



- Хозяйственный корпус



- Сестринский корпус, просфорня и квасоварка

## Режим использования территории объекта культурного наследия

1. Территория объекта культурного наследия регионального значения (вид – ансамбль) «Ансамбль Ключегорского Казанско-Богородицкого женского монастыря», 1864-1910 гг. (Оренбургская область, Грачевский район, с. Таллы) (далее – Объект) относится к землям историко-культурного назначения.

2. На территории Объекта разрешается:

2.1. Проведение работ по сохранению объекта культурного наследия или его отдельных элементов.

2.2. Проведение работ по озеленению и благоустройству территории, производимых, в том числе с применением методов реставрации, направленных на формирование наиболее близкого к историческому восприятию объекта культурного наследия.

2.3. Прокладка, реконструкция, ремонт дорог и элементов их обустройства, а также подземных инженерных коммуникаций и сооружений, не нарушающих целостность объектов культурного наследия и не создающих угрозы его повреждения, разрушения или уничтожения, угрозы пожара.

2.4. Ведение хозяйственной деятельности, не противоречащей требованиям обеспечения сохранности объектов культурного наследия и позволяющей обеспечить функционирование объектов культурного наследия в современных условиях.

2.5. Доступность объектов культурного наследия в целях их экспонирования, сохранения их традиционного визуального восприятия.

2.6. Реализация мер пожарной и экологической безопасности.

3. На территории Объекта запрещается:

3.1. Строительство объектов капитального строительства.

3.2. Хозяйственная деятельность, ведущая к разрушению, искажению внешнего облика объекта культурного наследия и объектов культурного наследия в его составе, нарушающая их целостность и создающая угрозу их повреждения, разрушения или уничтожения.

3.3. Искажение характеристик историко-культурного ландшафта, композиционно связанного с объектом культурного наследия.

3.4. Вырубка деревьев, за исключением санитарных рубок; уничтожение травяного покрова.

3.5. Установка на фасадах, крышах объектов культурного наследия в составе ансамбля кондиционеров, телеантенн, тарелок спутниковой связи, а также других средств технического обеспечения.

3.6. Прокладка наземных и воздушных инженерных коммуникаций, кроме временных, необходимых для проведения работ по сохранению объектов культурного наследия.

3.7. Размещение любых рекламных конструкций на объектах культурного наследия в составе ансамбля и на территории ансамбля.

3.8. Создание разрушающих вибрационных нагрузок динамическим воздействием на грунты в зоне их взаимодействия с объектами культурного наследия.

3.9. Размещение временных построек, не связанных с проведением работ по сохранению объектов культурного наследия.

---