



**ИНСПЕКЦИЯ
ГОСУДАРСТВЕННОЙ ОХРАНЫ
ОБЪЕКТОВ КУЛЬТУРНОГО
НАСЛЕДИЯ ОРЕНБУРГСКОЙ
ОБЛАСТИ**

П Р И К А З

26.07.2023 № 01-08-311

г. Оренбург

О включении выявленного объекта культурного наследия в единый государственный реестр объектов культурного наследия (памятников истории и культуры) народов Российской Федерации, об утверждении предмета охраны, границ и режима использования территории объекта культурного наследия

В соответствии со статьями 3.1, 18 Федерального закона от 25.06.2002 № 73-ФЗ «Об объектах культурного наследия (памятниках истории и культуры) народов Российской Федерации», статьей 5 Закона Оренбургской области от 03.07.2013 № 1678/503-V-ОЗ «Об объектах культурного наследия (памятниках истории и культуры) народов Российской Федерации, расположенных на территории Оренбургской области», Положением об инспекции государственной охраны объектов культурного наследия Оренбургской области, утвержденным указом Губернатора Оренбургской области от 15.11.2018 № 612-ук, на основании акта государственной историко-культурной экспертизы от 28.10.2022 (эксперт Федосеева Е.М., приказ Министерства культуры Российской Федерации об аттестации от 04.02.2021 №142)

п р и к а з ы в а ю:

1. Включить в единый государственный реестр объектов культурного наследия (памятников истории и культуры) народов Российской Федерации выявленный объект культурного наследия «Дом братьев Мокеевых. Кон. XIX; нач. XX вв. Кирпичный стиль» (Оренбургская область, г. Оренбург, ул. Бурзянцева, 28 (ж/дорожное медучилище)) в качестве объекта культурного наследия регионального значения (вид – памятник) с наименованием «Дом

братьев Мокеевых», конец XIX – начало XX вв., расположенного по адресу: Оренбургская область, город Оренбург, улица Бурзянцева, дом 28.

2. Утвердить предмет охраны объекта культурного наследия регионального значения (вид – памятник) «Дом братьев Мокеевых», конец XIX – начало XX вв., (Оренбургская область, город Оренбург, улица Бурзянцева, дом 28) согласно приложению № 1 к настоящему приказу.

3. Утвердить границы территории объекта культурного наследия регионального значения (вид – памятник) «Дом братьев Мокеевых», конец XIX – начало XX вв., (Оренбургская область, город Оренбург, улица Бурзянцева, дом 28) и режим ее использования согласно приложению № 2 к настоящему приказу.

4. Исключить выявленный объект культурного наследия «Дом братьев Мокеевых. Кон. XIX; нач. XX вв. Кирпичный стиль» (Оренбургская область, г. Оренбург, ул. Бурзянцева, 28 (ж/дорожное медучилище)) из Перечня выявленных объектов культурного наследия Оренбургской области.

5. Настоящий приказ вступает в силу после его опубликования на Портале официального опубликования нормативных правовых актов Оренбургской области и органов исполнительной власти Оренбургской области (www.pravo.org.ru).


Начальник инспекции

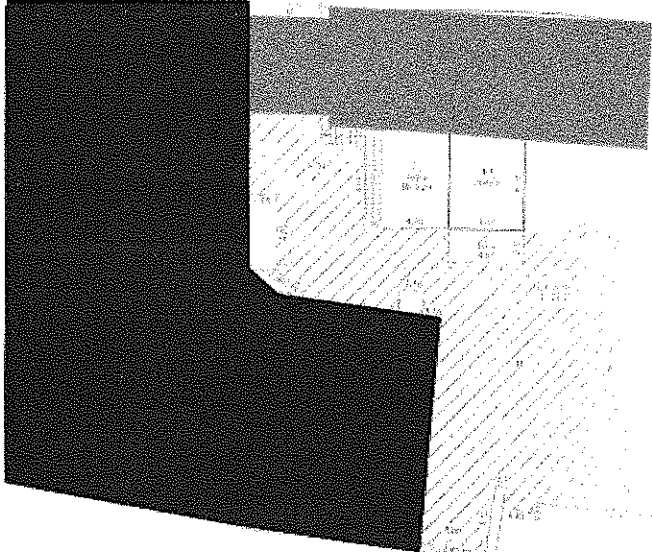




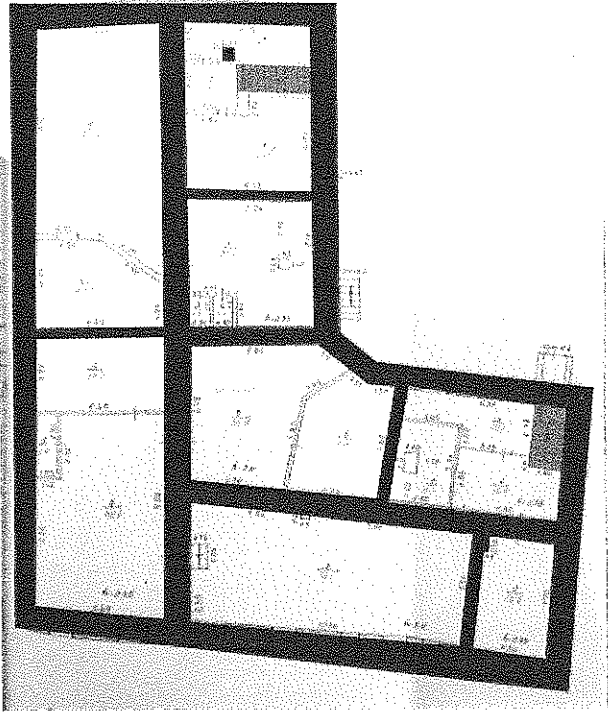
К.А. Летяго

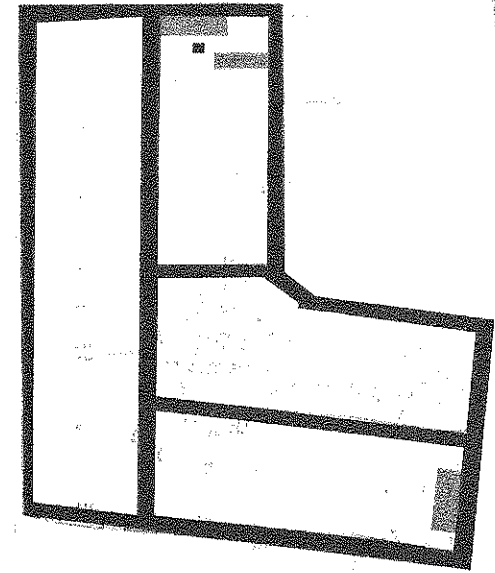
Приложение № 1
к приказу инспекции
государственной охраны объектов
культурного наследия
Оренбургской области
от «26».07.2023 г. №01-08-311

Предмет охраны объекта культурного наследия регионального значения (вид – памятник) «Дом братьев Мокеевых», конец XIX – начало XX вв., (Оренбургская область, город Оренбург, улица Бурзянцева, дом 28)

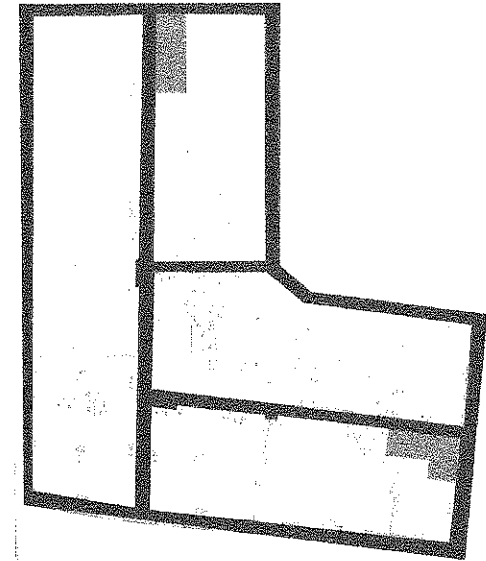
№ п/п	Виды предметов охраны	Элементы предметов охраны	Фотофиксация
1	2	3	4
1.	Градостроительные характеристики объекта:	<ul style="list-style-type: none"> - местоположение и градостроительные характеристики здания кон. XIX в.; нач. XX в., его роль в композиционно-планировочной структуре исторического центра г. Оренбург; - градостроительная роль в формировании фронтальной застройки нечетной стороны пер. Рыбный; - формирование перекрестка с ул. Бурзянцева (бывш. Безяка), пер. Рыбный (бывш. Ул. Никольская) и ул. Пушкинская (бывш. Пензенская). 	 <p data-bbox="1377 1257 2132 1289"><i>Фрагмент современной градостроительной ситуации</i></p>

2.	<p>Объемно-пространственная композиция объекта:</p>	<p>- объемно-пространственная композиция двухэтажного кирпичного здания, с подвалом, «Г»-образного в плане, выходящего главным фасадом на ул. Бурзянцева и пер. Рыбный, перекрытое вальмовой крышей;</p> <p>- основной объем дома с главным фасадом, выходящий на ул. Бурзянцева и пер. Рыбный; - капитальные стены кон. XIX в.; нач. XX в., их конструкция и материал: кирпич;</p> <p>- материал и тип отделки: фасадные стены из красного кирпича, не оштукатурены, окрашены; цветовое решение (уточняется в процессе проведения комплексных научных исследований и осуществления производства реставрационных работ);</p>	<p><i>Схема объемно-планировочной композиции здания</i></p>  <p> - объект культурного наследия «Дом братьев Мокоевых» - поздняя пристройка, не относящаяся к предмету охраны </p>
		<p>- крыша здания в редакции кон. XIX в.; нач. XX в., ее конструкция, конфигурация, характер стропильной системы, в том числе высотные отметки по венчающему карнизу и коньку кровли;</p>	 <p><i>Крыша объекта</i></p>

		<p>- композиционное решение белокаменного цоколя (уточняется в процессе проведения комплексных научных исследований и осуществления производства реставрационных работ);</p>	 <p style="text-align: center;"><i>Цоколь объекта</i></p>
3.	<p>Пространственно-планировочная структура объекта:</p>	<ul style="list-style-type: none"> - местоположение и конструкции; высотные отметки фасадных стен конца XIX в.; нач. XX в.; высотные, планировочные отметки и конструкции подвальных, междуэтажных и чердачных перекрытий в редакции кон. XIX в.; нач. XX в.; - планировочная схема здания с поэтажным зонированием; - местоположение и конструкции, высотные отметки фасадных стен конца XIX в.; нач. XX в.; - вход осуществляется с западного фасада, а также с южного фасада через переход; - высотные и планировочные отметки несущих конструкций стен, перекрытий. <p>К предмету охраны не относятся:</p> <ul style="list-style-type: none"> - поздние внутренние перегородки. - поздние пристройки и тамбуры. 	<p style="text-align: center;"><i>План подвального, первого и второго этажей из технического паспорта с обозначением несущих стен и лестницы, относящихся к предмету охраны.</i></p>  <p style="text-align: center;"><i>План подвального этажа</i></p>




План первого этажа

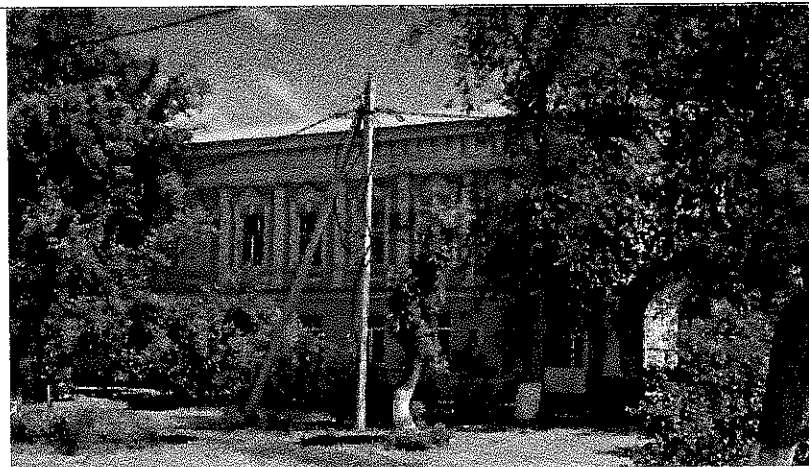


План второго этажа

4. Композиционное и

	<p>архитектурно-художественное решение фасадов, включая высотные планировочные отметки фасада, декоративные элементы, местоположение, ритм, габариты, форму оконных и дверных проемов:</p>		
4.1.	<p>Западный фасад, ориентированный на ул. Бурзянцева:</p>	<ul style="list-style-type: none"> - фасад решен в 9 световых осей второго этажа и 13 световых осей первого этажа; - композиция основной фасадной плоскости разделяется по вертикали линией высыпающего цоколя, междуэтажным карнизом, подоконной полочкой второго этажа и венчающим карнизом; - композиция основной фасадной плоскости разделяется по горизонтали фланкирующими и рядовыми пилястрами; - конфигурация фасада в плане, высотные, планировочные отметки стен, формирующие фасад, декоративные элементы включая размер, форму, местоположение и оформление оконных и дверных проемов кон. XIX в.; нач. XX в.; - все оконные проемы подвального этажа прямоугольной формы с замковым камнем на линии цоколя; - все оконные проемы первого этажа прямоугольной формы с клинчатыми перемычками; - все оконные проемы второго этажа прямоугольной формы с лучковыми перемычками, заключенные в наличники; - дверные проемы на второй, пятой восьмой, одиннадцатой и тринадцатой световой оси; - балконный проем на 13-ой световой оси; 	 <p style="text-align: center;"><i>Фрагмент фасада</i></p>


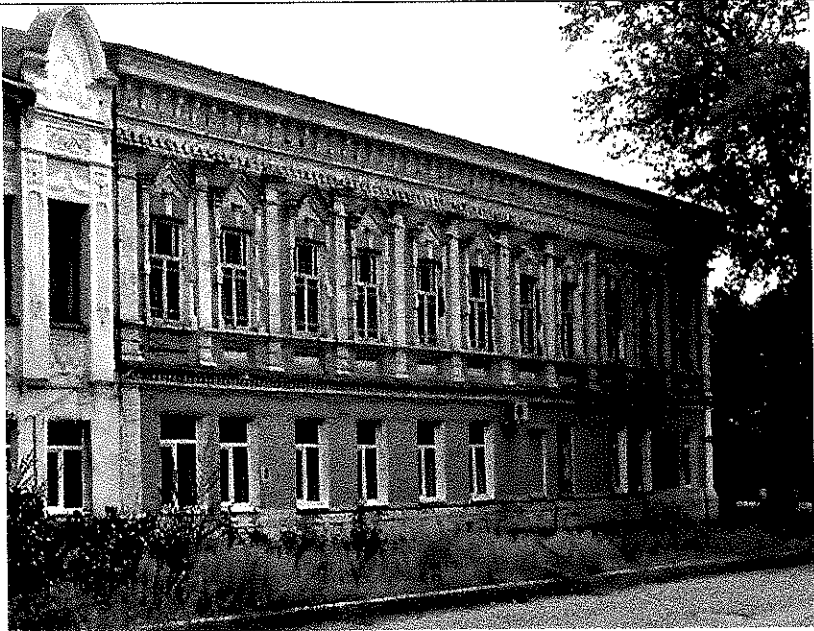
К предмету охраны не относятся:
- позднее заполнение оконных и дверных проемов;
- переустройство дверных проемов в оконные.



Фотография 2016 г.



Фрагмент фасада

			 <p data-bbox="1617 673 1877 705"><i>Фрагмент фасада</i></p>
4.2.	Северный фасад, ориентированный на пер. Рябный:	<ul style="list-style-type: none"> - фасад решен в 11 световых осей второго этажа и в 16 световых осей первого этажа; - композиция основной фасадной плоскости разделяется по вертикали линией высыпающего цоколя, междуэтажным карнизом, подоконной полочкой второго этажа и венчающим карнизом; - композиция основной фасадной плоскости разделяется по горизонтали фланкирующими и рядовыми пилястрами; - конфигурация фасада в плане, высотные, планировочные отметки стен, формирующие фасад, декоративные элементы включая размер, форму, местоположение и оформление оконных и дверных проемов кон. XIX в.; нач. XX в.; - все оконные проемы подвального этажа прямоугольной формы с замковым камнем на линии цоколя; - все оконные проемы первого этажа 	 <p data-bbox="1601 1385 1908 1417"><i>Вид с северо-востока</i></p>

прямоугольной формы с клинчатыми перемычками;

- все оконные проемы второго этажа прямоугольной формы с лучковыми перемычками, заключенные в наличники;
- дверные проемы на первой оси, третьей оси и с чередованием последующих через два оконных проема;
- балконный проем с восточной стороны фасада;

К предмету охраны не относятся:



- позднее заполнение оконных и дверных проемов;
- переустройство дверных и балконных проемов в оконные.






Вид с запада

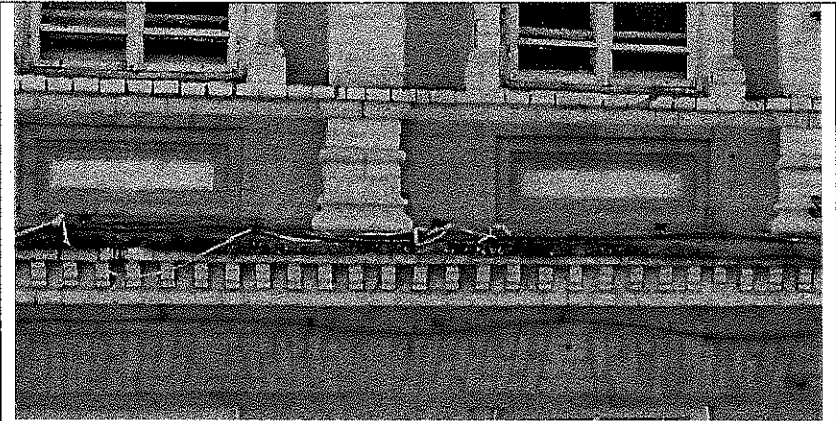


Фрагмент фасада

			 <p data-bbox="1621 831 1877 863"><i>Фрагмент фасада</i></p>
4.3.	Южный фасад, ориентированный на ул. Пушкинская:	<ul style="list-style-type: none"> - построение фасада в 4 оси оконных проемов; - композиция основной фасадной плоскости разделяется по вертикали линией выступающего цоколя, междуэтажным карнизом, подоконной полочкой второго этажа и венчающим карнизом; - композиция основной фасадной плоскости фланкируется пилястрами; - конфигурация фасада в плане, высотные, планировочные отметки стен, формирующие фасад, декоративные элементы включая размер, форму, местоположение и оформление оконных проемов кон. XIX в.; нач. XX в.; - все оконные проемы первого этажа прямоугольной формы с лучковым 	 <p data-bbox="1615 1369 1890 1401"><i>Фотография 2019 г.</i></p>

		<p>завершением;</p> <ul style="list-style-type: none"> - все оконные проемы второго этажа прямоугольной формы с лучковым завершением, замковым камнем и треугольным сандриком; <p>К предмету охраны не относятся:</p> <ul style="list-style-type: none"> - позднее заполнение оконных проемов. 	 <p style="text-align: center;"><i>Фрагмент фасада</i></p>
4.4.	Южный дворовой фасад, ориентированный на ул. Пушкинская:	<ul style="list-style-type: none"> - построение фасада в 6 световых осей; - композиция основной фасадной плоскости разделяется по вертикали линией высыпающего цоколя, междуэтажным карнизом, подоконной полочкой второго этажа и венчающим карнизом; - конфигурация фасада в плане, высотные, планировочные отметки стен, формирующие фасад, декоративные элементы включая размер, форму, местоположение и оформление оконных проемов кон. XIX в.; нач. XX в. 	 <p style="text-align: center;"><i>Фотография 2008 г.</i></p>
4.5.	Восточный дворовой фасад, ориентированный	<ul style="list-style-type: none"> - построение фасада в 3 световые оси; - композиция основной фасадной плоскости 	

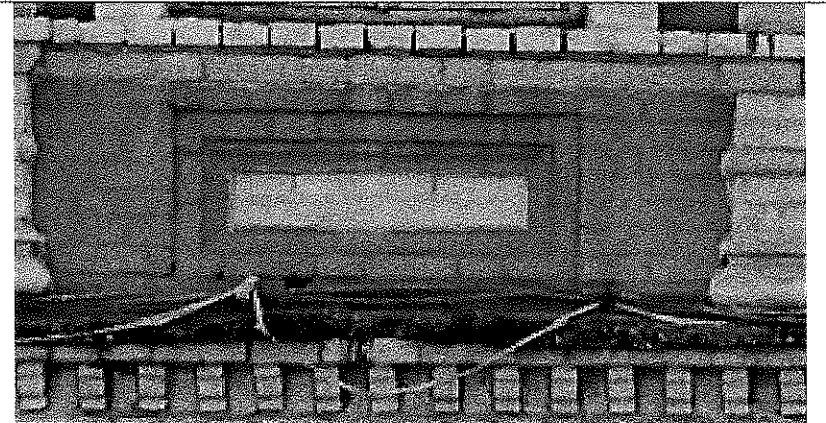
	на соседнее строение:	разделяется по вертикали линией высыпающего цоколя, междуэтажным карнизом, подоконной полочкой второго этажа и венчающим карнизом; - конфигурация фасада в плане, высотные, планировочные отметки стен, формирующие фасад, декоративные элементы включая размер, форму, местоположение и оформление оконных проемов кон. XIX в.; нач. XX в.	
4.6.	Восточный фасад, примыкающий к соседнему зданию:	- конфигурация фасада в плане, высотные, планировочные отметки стен, формирующие фасад.	
4.7.	Все фасады:	- все оконные и дверные столярные заполнения, конструкция и рисунок расстекловки (уточняются в процессе проведения комплексных научных исследований и осуществления производства реставрационных работ). Материал заполнения оконных проемов - деревянное.	
5.	Декоративные элементы, расположенные на фасадах объекта:		
5.1.	Северный, западный и дворовой фасады:	- венчающий карниз с белокаменной плитой большого выноса, завершенный лекальным кирпичом и с профилированным архитравом с аркатурным поясом, рядом полочек из лекального кирпича и фризом, составленный кронштейнами в том числе форма, габариты, высотные отметки, техника и профилировка карниза; - междуэтажный карниз с фризом с кронштейнами, в том числе форма, габариты, высотные отметки, техника и профилировка карниза.	 <p><i>Венчающий карниз. Северный фасад</i></p>





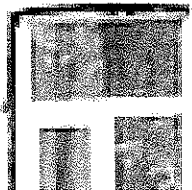
Междуэтажный карниз

5.2. Северный и западный фасады:

- горизонтальные ниши с филенками внутри, равные по длине оконному проему.



Ниши с филенками. Северный фасад

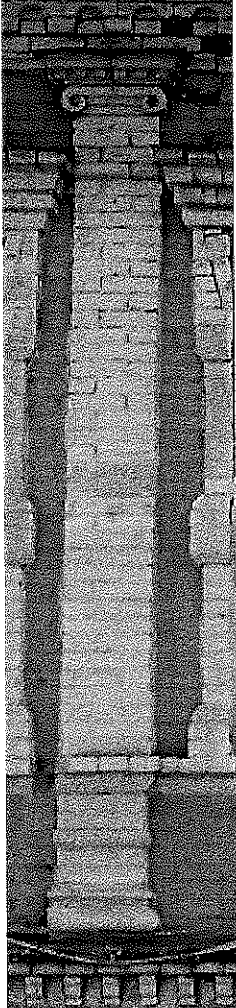
5.3.	Северный и западный фасады:	- кирпичные наличники с треугольным завершением сандрика, боковинами с выступающими кирпичами, наподобие «ушей» и замковым камнем с лепным оформлением.	 <p><i>Наличник. Северный фасад</i></p>
5.4.	Южный фасад:	- треугольные сандрики с двумя висячими ступенчатыми зубцами с двух сторон и замковым камнем по центру.	  <p><i>Сандрик</i></p>

5.5. Северный, западный и южный фасады:

- фланкирующие пилястры на всю высоту здания с раскреповкой на уровне цоколя, междуэтажного карниза и подоконной полочки.



Фланкирующая пилястра

5.6.	Северный и западный фасады:	- рядовые пилястры, опирающиеся на плоскость междуэтажного карниза и заканчивающиеся стилизованной ионической капителью с зубчиками и рядами полочек под венчающим карнизом.	 <p data-bbox="1619 1150 1883 1182"><i>Рядовые пилястры</i></p>
------	-----------------------------	--	---

Приложение № 2
к приказу инспекции
государственной охраны
объектов культурного наследия
Оренбургской области
от «26».07.2023 г. № 01-08-311

Границы территории объекта культурного наследия регионального значения (вид – памятник) «Дом братьев Мокеевых», конец XIX – начало XX вв., (Оренбургская область, город Оренбург, улица Бурзянцева, дом 28) и режим ее использования

Границы территории объекта культурного наследия регионального значения «Дом братьев Мокеевых», конец XIX – начало XX вв., расположенного по адресу: Оренбургская область, город Оренбург, улица Бурзянцева, дом 28, определены в границах земельного участка с кадастровым номером 56:44:0230004:5 и проходят вдоль границ земельного участка по точкам 1 – 10 (см. схему границ).

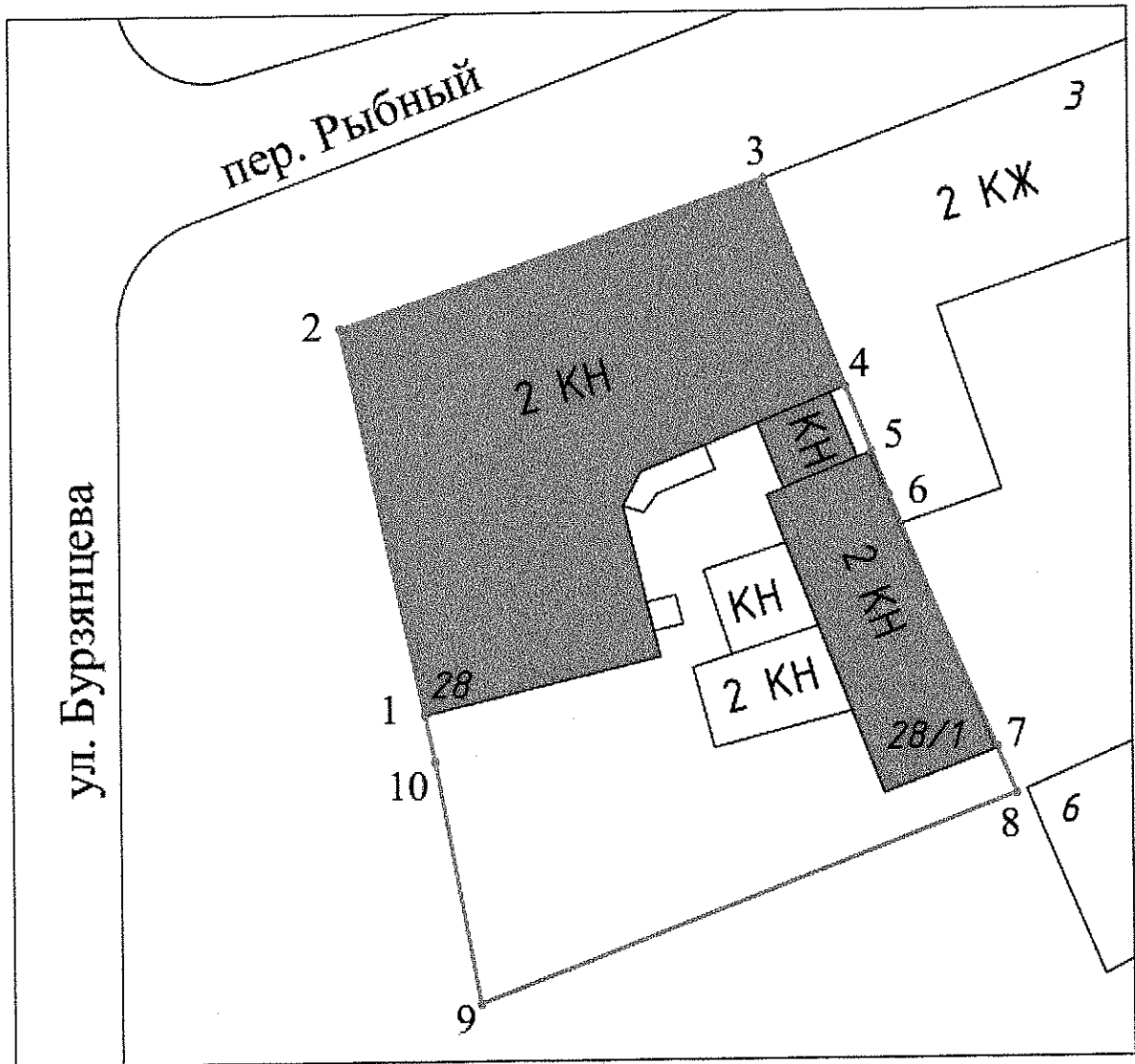
Сведения об объекте		
№ п/п	Характеристики объекта	Описание характеристик
1.	Местоположение объекта	Оренбургская область, город Оренбург, улица Бурзянцева, дом 28
2.	Площадь объекта +/- величина погрешности определения площади (P+/- Дельта P)	1 470 ± 13 кв.м
3.	Иные характеристики	—

Перечень координат поворотных (характерных) точек границ территории объекта культурного наследия

Сведения о местоположении границ объекта					
1. Система координат МСК-56, зона 2					
2. Сведения о характерных точках границ территории					
Обозначение характерных точек части границы	Координаты, м		Метод определения координат характерной точки	Средняя квадратическая погрешность положения характерной точки (Mt), м	Описание обозначения точки на местности (при наличии)
	X	Y			
1	427312.98	2304238.83	метод спутниковых геодезических измерений	0,10	—
2	427338.50	2304233.44	метод спутниковых геодезических измерений	0,10	—
3	427348.27	2304261.47	метод спутниковых	0,10	—

Сведения о местоположении границ объекта					
1. Система координат МСК-56, зона 2					
2. Сведения о характерных точках границ территории					
Обозначение характерных точек части границы	Координаты, м		Метод определения координат характерной точки	Средняя квадратическая погрешность положения характерной точки (M _t), м	Описание обозначения точки на местности (при наличии)
	X	Y			
			геодезических измерений		
4	427334.58	2304266.45	метод спутниковых геодезических измерений	0,10	—
5	427330.17	2304268.12	метод спутниковых геодезических измерений	0,10	—
6	427327.49	2304269.25	метод спутниковых геодезических измерений	0,10	—
7	427310.70	2304276.24	метод спутниковых геодезических измерений	0,10	—
8	427307.74	2304277.54	метод спутниковых геодезических измерений	0,10	—
9	427294.17	2304242.62	метод спутниковых геодезических измерений	0,10	—
10	427310.13	2304239.31	метод спутниковых геодезических измерений	0,10	—
1	427312.98	2304238.83	метод спутниковых геодезических измерений	0,10	—

Схема границ территории объекта культурного наследия
М 1:500



Условные обозначения:



- объект культурного наследия регионального значения



- территория объекта культурного наследия

* 1

- характерные (поворотные) точки границ территории объекта культурного наследия

Режим использования территории объекта культурного наследия

1. Территория объекта культурного наследия регионального значения (вид – памятник) «Дом братьев Мокеевых», конец XIX – начало XX вв., расположенного по адресу: Оренбургская область, город Оренбург, улица Бурзянцева, дом 28 (далее – Объект), относится к землям историко-культурного назначения.

2. На территории объекта культурного наследия запрещается:

2.1. Строительство объектов капитального строительства.

2.2. Хозяйственная деятельность, ведущая к разрушению, искажению внешнего облика объекта культурного наследия, нарушающая его целостность и создающая угрозу его повреждения, разрушения или уничтожения.

2.3. Искражение характеристик историко-культурного ландшафта, композиционно связанного с объектом культурного наследия.

2.4. Вырубка деревьев, за исключением санитарных рубок; уничтожение травяного покрова.

2.5. Установка на фасадах, крыше объекта культурного наследия кондиционеров, телеантенн, тарелок спутниковой связи, а также других средств технического обеспечения.

2.6. Прокладка наземных и воздушных инженерных коммуникаций, кроме временных, необходимых для проведения работ по сохранению объекта культурного наследия.

2.7. Размещение любых рекламных конструкций на объекте культурного наследия и его территории.

2.8. Создание разрушающих вибрационных нагрузок динамическим воздействием на грунты в зоне их взаимодействия с объектом культурного наследия.

2.9. Размещение временных построек, не связанных с проведением работ по сохранению объекта культурного наследия.

3. На территории объекта культурного наследия разрешается:

3.1. Проведение работ по сохранению объекта культурного наследия или его отдельных элементов.

3.2. Проведение работ по озеленению и благоустройству территории, производимых, в том числе с применением методов реставрации, направленных на формирование наиболее близкого к историческому восприятию объекта культурного наследия.

3.3. Прокладка, реконструкция, ремонт дорог и элементов их обустройства, а также подземных инженерных коммуникаций и сооружений, не нарушающих целостность объекта культурного наследия и не создающих угрозы его повреждения, разрушения или уничтожения, угрозы пожара.

3.4. Ведение хозяйственной деятельности, не противоречащей требованиям обеспечения сохранности объекта культурного наследия и позволяющей обеспечить функционирование объекта культурного наследия в современных условиях.

- 3.5. Доступность объекта культурного наследия в целях его экспонирования, сохранения его традиционного визуального восприятия.
- 3.6. Реализация мер пожарной и экологической безопасности.
-