



**ИНСПЕКЦИЯ
ГОСУДАРСТВЕННОЙ ОХРАНЫ
ОБЪЕКТОВ КУЛЬТУРНОГО
НАСЛЕДИЯ ОРЕНБУРГСКОЙ
ОБЛАСТИ**

П Р И К А З

26.07.2023 № 01-08-314

г. Оренбург

О включении выявленного объекта культурного наследия в единый государственный реестр объектов культурного наследия (памятников истории и культуры) народов Российской Федерации, об утверждении предмета охраны, границ и режима использования территории объекта культурного наследия

В соответствии со статьями 3.1, 18 Федерального закона от 25.06.2002 № 73-ФЗ «Об объектах культурного наследия (памятниках истории и культуры) народов Российской Федерации», статьей 5 Закона Оренбургской области от 03.07.2013 № 1678/503-V-ОЗ «Об объектах культурного наследия (памятниках истории и культуры) народов Российской Федерации, расположенных на территории Оренбургской области», Положением об инспекции государственной охраны объектов культурного наследия Оренбургской области, утвержденным указом Губернатора Оренбургской области от 15.11.2018 № 612-ук, на основании акта государственной историко-культурной экспертизы от 14.11.2022 (эксперт Рубин В.А., приказ Министерства культуры Российской Федерации об аттестации от 26.11.2020 № 1522)

п р и к а з ы в а ю:

1. Включить в единый государственный реестр объектов культурного наследия (памятников истории и культуры) народов Российской Федерации выявленный объект культурного наследия «Дом торговый Панкратовых. Склады соляные. 4-ая четверть XIX в. Эклектика» (Оренбургская область, г. Оренбург, пер. Матросский, 7) в качестве объекта культурного наследия регионального значения (вид – памятник) с наименованием «Дом торговый купцов Ф. и П. Панкратовых. Службы и склады соляные», 1870-е гг.,

расположенного по адресу: Оренбургская область, г. Оренбург, ул. 9 Января, 40/пер. Матросский, 7, литеры ГЕ1Е2Е3Е4.

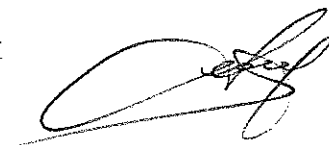
2. Утвердить предмет охраны объекта культурного наследия регионального значения (вид – памятник) «Дом торговый купцов Ф. и П. Панкратовых. Службы и склады соляные», 1870-е гг., (Оренбургская область, г. Оренбург, ул. 9 Января, 40/пер. Матросский, 7, литеры ГЕ1Е2Е3Е4) согласно приложению № 1 к настоящему приказу.

3. Утвердить границы территории объекта культурного наследия регионального значения (вид – памятник) «Дом торговый купцов Ф. и П. Панкратовых. Службы и склады соляные», 1870-е гг., (Оренбургская область, г. Оренбург, ул. 9 Января, 40/пер. Матросский, 7, литеры ГЕ1Е2Е3Е4) и режим ее использования согласно приложению № 2 к настоящему приказу.

4. Исключить выявленный объект культурного наследия «Дом торговый Панкратовых. Склады соляные. 4-ая четверть XIX в. Эkleктика» (Оренбургская область, г. Оренбург, пер. Матросский, 7) из Перечня выявленных объектов культурного наследия Оренбургской области.

5. Настоящий приказ вступает в силу после его опубликования на Портале официального опубликования нормативных правовых актов Оренбургской области и органов исполнительной власти Оренбургской области (www.pravo.org.ru).

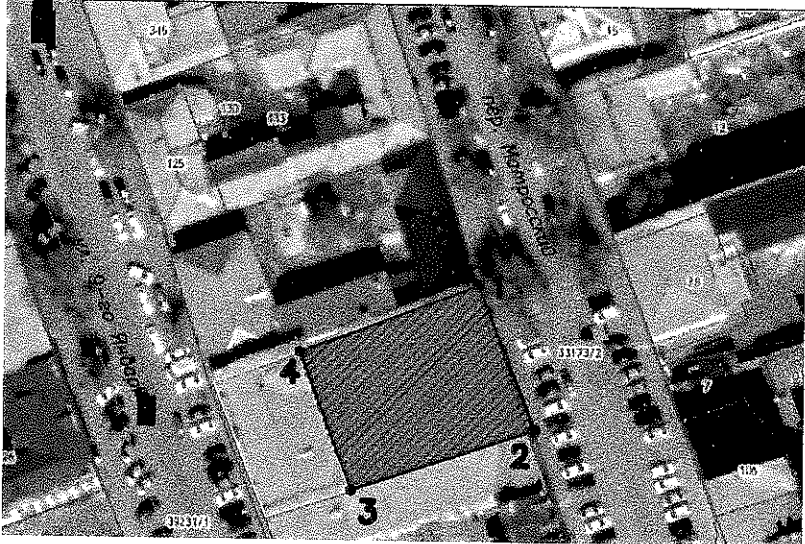
Заместитель начальника инспекции



Д.Р. Тухватуллин

Приложение № 1
к приказу инспекции
государственной охраны объектов
культурного наследия
Оренбургской области
от «26».07.2023 г. № ОА-ОБ-314

Предмет охраны объекта культурного наследия регионального значения (вид – памятник) «Дом торговый купцов Ф. и П. Панкратовых. Службы и склады соляные», 1870-е гг., (Оренбургская область, г. Оренбург, ул. 9 Января, 40/пер. Матросский, 7, литеры ГЕ1Е2Е3Е4)

№ п/п	Виды предметов охраны	Элементы предметов охраны	Фотофиксация
1	2	3	4
1.	Градостроительные характеристики:	<ul style="list-style-type: none"> - часть застройки исторического поселения регионального значения «город Оренбург»; - расположение вдоль Матросского переуллка (бывш. Дворянский) в восточной части бывшей крепости Оренбург; - местоположение границ территории и объекта на ней; - культурный слой глубиной 1,0 метра. 	

2. Объемно-планировочное решение:

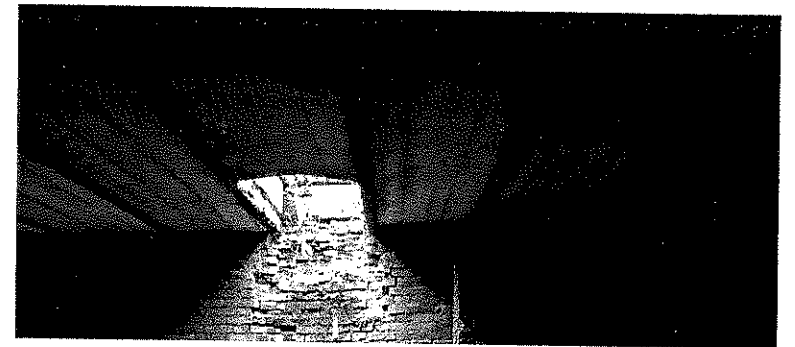
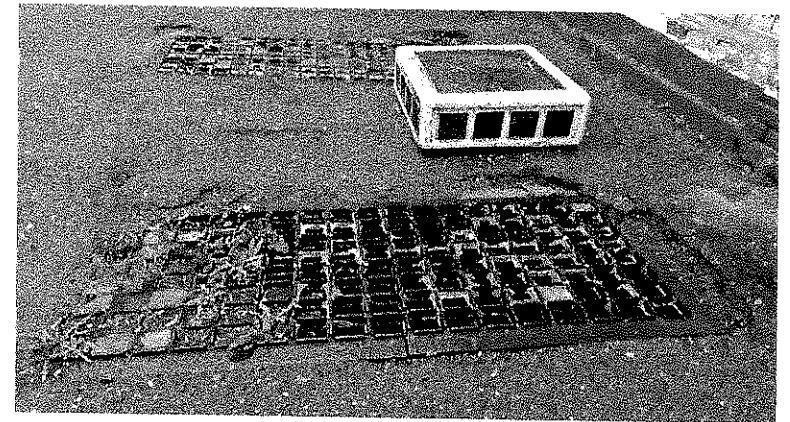
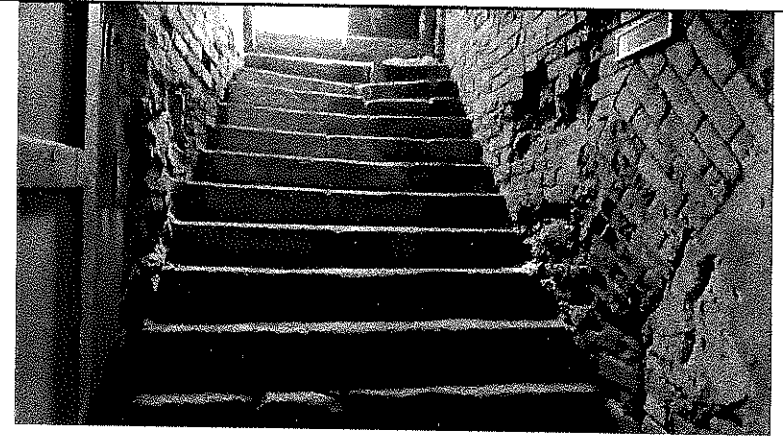
- «П» образная конфигурация плана наземной части двухэтажного, с подвалом под частью помещений и внутренним двором, объема;
- исторические габариты в плане 32 x 26,5 квадратных метра;
- секционная планировочная композиция с анфиладой парадных комнат;
- расположение исторических проемов;
- отметки исторических проемов, цоколя и венчающего карниза;
- скатная кровля.



3.

Конструктивное решение:

- бутовый фундамент;
- белокаменный цоколь;
- не оштукатуренные кирпичные стены;
- своды Монье в подземной части под двором с металлическими решетками остекленных люков пр-ва «Д.С. Стелинский и К»;
- кирпичные цилиндрические своды подвалов;
- белокаменная лестница, ведущая в подвал;
- вальмовая фальцевая металлическая кровля с организованным водостоком (ныне утрачены).



4. Композиция фасадов:


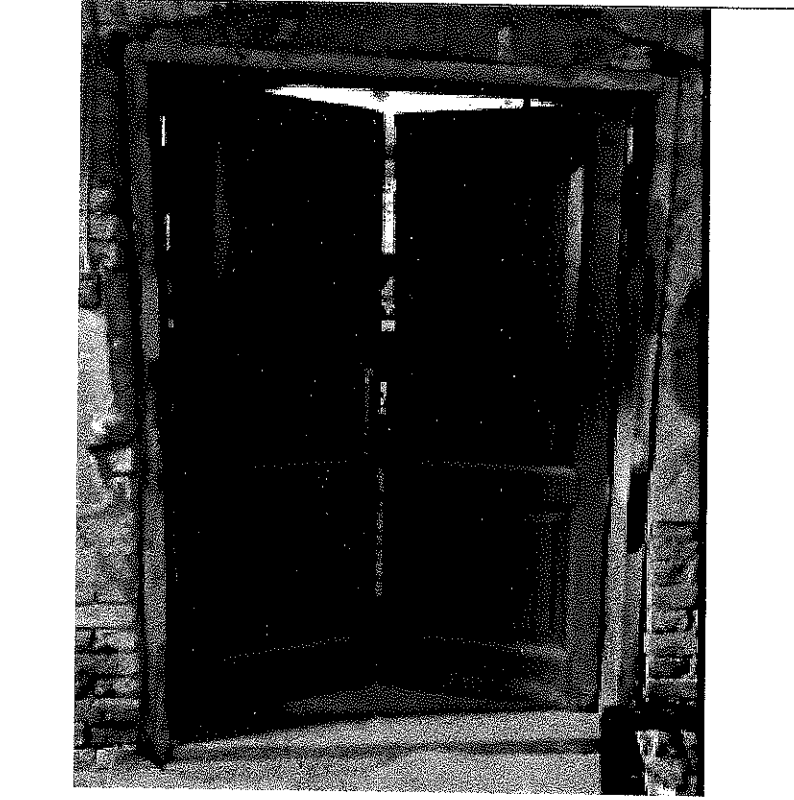
- ритмичная композиция восточного фасада с пилястрами и воротами на 1-ом этаже и метром оконных проемов 2-го этажа и лопаток под антаблементом;
- ритмичная композиция дворовых фасадов с проемами 1-го и 2-го этажа под венчающим карнизом.

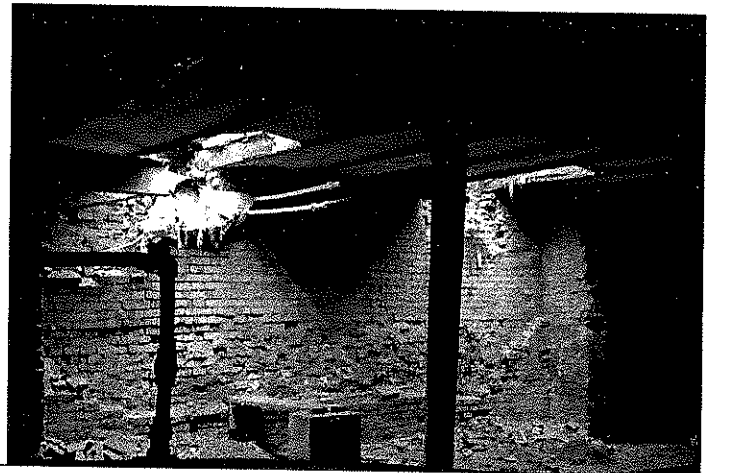
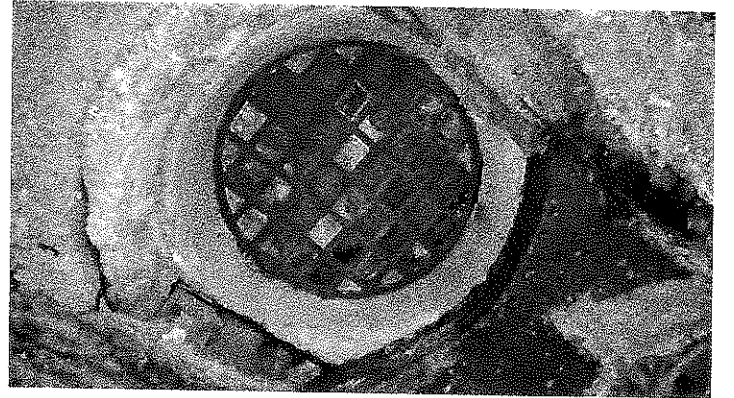
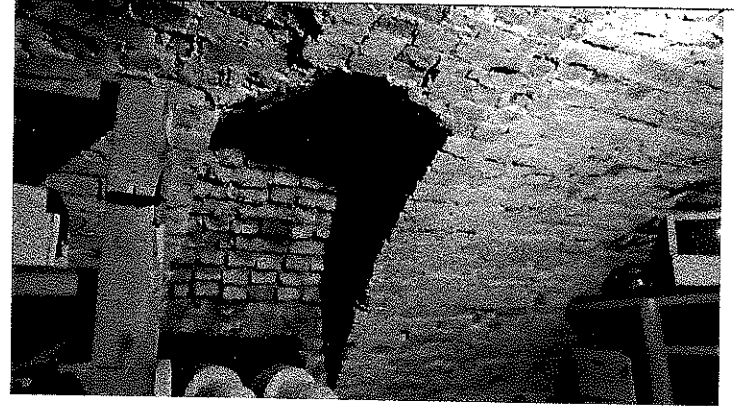


5. Декоративно-художественное решение фасадов:

- неоштукатуренная фактура фасадов;
- гладкие в полтора этажа пилястры восточного фасада;
- проемы ворот с лучковыми перемычками и кованным заполнением (в том числе и ныне заложенные);
- оконные проемы с лучковыми и клинчатыми перемычками;
- междуэтажный и подоконные карнизы 2-го этажа;
- бровки на кронштейнах на 2-м этаже восточного фасада;
- прямоугольные зубчатые сандрики на кронштейнах на северном дворовом фасаде;
- антаблемент с филенчатым фризом и карнизом с кронштейнами и слезником малого выноса на восточном фасаде;
- венчающий малорельефный карниз дворовых фасадов с зубцами на северном фасаде.



			 A black and white photograph showing the exterior of a multi-story building with a courtyard. The building has several windows on the upper floors and a decorative cornice. The courtyard is visible in the foreground.
6.	Декоративно-художественное решение интерьеров:	<ul style="list-style-type: none">- филенчатые деревянные двустворчатые двери в подвале;- цилиндрические кирпичные своды подвала с распалубками над проемами;- своды Монье в подземной части двора с металлическими остекленными решетками люков освещения.	 A black and white photograph showing the interior of a dark, vaulted space, likely a basement or underground passage. The walls are made of brick or stone, and there are several openings or doorways. The lighting is dim, creating a dramatic atmosphere.



Приложение № 2
к приказу инспекции
государственной охраны
объектов культурного наследия
Оренбургской области
от «26». 07.2023 г. № 01-08-314

Границы территории объекта культурного наследия регионального значения (вид – памятник) «Дом торговый купцов Ф. и П. Панкратовых. Службы и склады соляные», 1870-е гг., (Оренбургская область, г. Оренбург, ул. 9 Января, 40/пер. Матросский, 7, литеры ГЕ1Е2Е3Е4) и режим ее использования

Границы территории объекта культурного наследия регионального значения «Дом торговый купцов Ф. и П. Панкратовых. Службы и склады соляные», 1870-е гг., расположенного по адресу: Оренбургская область, г. Оренбург, ул. 9 Января, 40/пер. Матросский, 7, литеры ГЕ1Е2Е3Е4, определены в границах земельного участка с кадастровым номером 56:44:0219019:22 и проходят вдоль границ земельного участка по точкам 1 – 4 (см. схему границ).

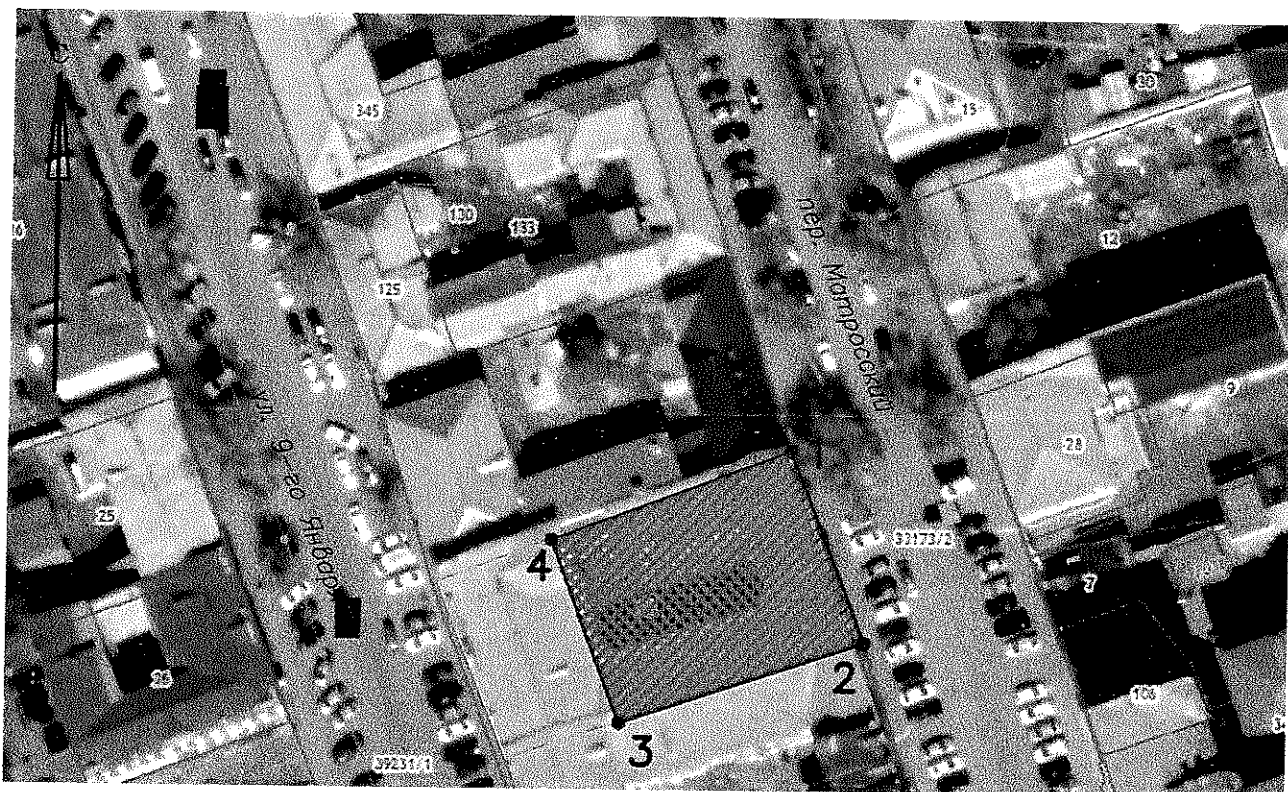
Сведения об объекте		
№ п/п	Характеристики объекта	Описание характеристик
1.	Местоположение объекта	Оренбургская область, г. Оренбург, ул. 9 Января, 40/пер. Матросский, 7, литеры ГЕ1Е2Е3Е4
2.	Площадь объекта +/- величина погрешности определения площади (Р+/- Дельта Р)	851,43 кв. м
3.	Иные характеристики	—

Перечень координат поворотных (характерных) точек границ территории объекта культурного наследия



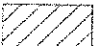


Сведения о местоположении границ объекта					
1. Система координат МСК-56, зона 2					
2. Сведения о характерных точках границ территории					
Обозначение характерных точек части границы	Координаты, м		Метод определения координат характерной точки	Средняя квадратическая погрешность положения характерной точки (Mt), м	Описание обозначения точки на местности (при наличии)
	X	Y			
1	427743.51	2304565.89	метод спутниковых геодезических измерений	0,10	—

Сведения о местоположении границ объекта					
1. Система координат МСК-56, зона 2					
2. Сведения о характерных точках границ территории					
Обозначение характерных точек части границы	Координаты, м		Метод определения координат характерной точки	Средняя квадратическая погрешность положения характерной точки (Mt), м	Описание обозначения точки на местности (при наличии)
	X	Y			
2	427719.11	2304575.54	метод спутниковых геодезических измерений	0,10	—
3	427708.49	2304543.89	метод спутниковых геодезических измерений	0,10	—
4	427731.63	2304534.78	метод спутниковых геодезических измерений	0,10	—
1	427743.51	2304565.89	метод спутниковых геодезических измерений	0,10	—

Схема границ территории объекта культурного наследия
М 1:1000



Условные обозначения

-  - Объект культурного наследия
-  - Подземная часть объекта культурного наследия
-  - Территория объекта культурного наследия
-  - Границы территории объекта культурного наследия
-  - Номер характерной точки

Режим использования территории объекта культурного наследия

1. Территория объекта культурного наследия регионального значения (вид – памятник) «Дом торговый купцов Ф. и П. Панкратовых. Службы и склады соляные», 1870-е гг., расположенного по адресу: Оренбургская область, г. Оренбург, ул. 9 Января, 40/пер. Матросский, 7, литеры ГЕ1Е2Е3Е4 (далее – Объект), относится к землям историко-культурного назначения.

2. На территории Объекта запрещается:

2.1. Любые постройки, исключая восстановление утраченных элементов усадьбы (службы, флигель, каретник и т.д.) на основе научных, историко-архивных, архитектурно-археологических, иных необходимых исследований.

2.2. Установка наружной рекламы.

2.3. Изменение планировочной структуры объекта культурного наследия.

2.4. Прокладка наземных и воздушных инженерных коммуникаций.

2.5. Прокладка подземных инженерных коммуникаций, не относящихся к объекту культурного наследия и объекту историко-градостроительной среды.

2.6. Активное динамическое воздействие на грунты в зоне их взаимодействия с объектом культурного наследия, включая движение тяжелого транспорта, производство взрывных сваебойных работ, создающих разрушающие вибрации и приводящих к размыву основания.

2.7. Устройство автостоянок, исключая устройство небольших (до 2 машиномест) открытых автостоянок личного и служебного транспорта, необходимых для функционирования объекта культурного наследия.

2.8. Размещение объектов транспортной инфраструктуры создающих повышение грузовых потоков.

2.9. Размещение и строительство предприятий с взрыво- и пожароопасной и с ухудшающей экологию функцией.

2.10. Осуществление любых градостроительных мероприятий, нарушающих или искажающих условия визуального восприятия объекта культурного наследия.

3. На территории Объекта по специально разработанным на основе задания проектам, согласованным в установленном порядке с уполномоченным органом исполнительной власти Оренбургской области в сфере сохранения, использования, популяризации и государственной охраны объектов культурного наследия, разрешается:

3.1. Проведение ремонтно-реставрационных работ и работ по приспособлению и эффективному использованию объекта культурного наследия на научно-реставрационной основе и на основе научных, историко-архивных, архитектурно-археологических, иных необходимых исследований организациями, обладавшими соответствующими лицензиями.

3.2. Развитие инженерной инфраструктуры, необходимой для восстановления, сохранения, функционирования объекта культурного наследия.

3.3. Реставрация и благоустройство с восстановлением утраченных элементов.

3.4. Снос (демонтаж) зданий и сооружений, не являющихся объектом культурного наследия и объектом историко-градостроительной среды, включая поздние пристройки, путем разборки, с условием разработки раздела об обеспечении сохранности объекта культурного наследия.

3.5. Применение при благоустройстве и оборудовании территории традиционных материалов – дерево, камень, кирпич, металл, исключая контрастные цветовые сочетания.

3.6. Восстановление традиционных элементов благоустройства и оборудования, малых архитектурных форм (дверей, ворот, козырьков и навесов, оград, решеток и другое) по данным обследования, архивным материалам или аналогам.

3.7. Проведение работ по озеленению территории с учетом наилучшего визуального восприятия объекта культурного наследия, соблюдением высотных соотношений, плотности посадок зеленых насаждений, обеспечивающих максимальное раскрытие и восприятие памятника истории и культуры.

3.8. Установка стендов, витрин и других информационных надписей, непосредственно связанных с исторической и современной функциями объекта культурного наследия.
