



**ИНСПЕКЦИЯ  
ГОСУДАРСТВЕННОЙ ОХРАНЫ  
ОБЪЕКТОВ КУЛЬТУРНОГО  
НАСЛЕДИЯ ОРЕНБУРГСКОЙ  
ОБЛАСТИ**

**П Р И К А З**

01.08.2023 № 01-08-349

г. Оренбург

О включении выявленного объекта культурного наследия в единый государственный реестр объектов культурного наследия (памятников истории и культуры) народов Российской Федерации в качестве объекта культурного наследия регионального значения (вид – памятник) «Дом жилой городской усадьбы», рубеж XIX-XX веков, (Оренбургская область, г. Оренбург, ул. Яицкая, 51), об утверждении предметов охраны, границ и режима использования территории объекта культурного наследия

В соответствии со статьями 3.1, 18 Федерального закона от 25.06.2002 № 73-ФЗ «Об объектах культурного наследия (памятниках истории и культуры) народов Российской Федерации», статьей 5 Закона Оренбургской области от 03.07.2013 № 1678/503-V-ОЗ «Об объектах культурного наследия (памятниках истории и культуры) народов Российской Федерации, расположенных на территории Оренбургской области», Положением об инспекции государственной охраны объектов культурного наследия Оренбургской области, утвержденным указом Губернатора Оренбургской области от 15.11.2018 № 612-ук, на основании акта государственной историко-культурной экспертизы от 27.10.2022 (эксперт Тарновский В.В., приказ Министерства культуры Российской Федерации об аттестации от 11.10.2021 № 1668)

п р и к а з ы в а ю:

1. Включить в единый государственный реестр объектов культурного наследия (памятников истории и культуры) народов Российской Федерации выявленный объект культурного наследия «Дом жилой городской усадьбы.

4-ая четверть XIX в. Кирпичный стиль», (Оренбургская область, г. Оренбург, ул. Яицкая, 51 (жилой дом)) в качестве объекта культурного наследия регионального значения (вид – памятник) с наименованием «Дом жилой городской усадьбы», рубеж XIX-XX веков, расположенного по адресу: Оренбургская область, г. Оренбург, ул. Яицкая, 51.

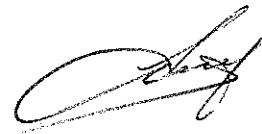
2. Утвердить предмет охраны объекта культурного наследия регионального значения (вид – памятник) «Дом жилой городской усадьбы», рубеж XIX-XX веков, (Оренбургская область, г. Оренбург, ул. Яицкая, 51) согласно приложению № 1 к настоящему приказу.

3. Утвердить границы территории объекта культурного наследия регионального значения (вид – памятник) «Дом жилой городской усадьбы», рубеж XIX-XX веков, (Оренбургская область, г. Оренбург, ул. Яицкая, 51) и режим ее использования согласно приложению № 2 к настоящему приказу.

4. Исключить выявленный объект культурного наследия «Дом жилой городской усадьбы. 4-ая четверть XIX в. Кирпичный стиль», (Оренбургская область, г. Оренбург, ул. Яицкая, 51 (жилой дом)) из Перечня выявленных объектов культурного наследия Оренбургской области.

5. Настоящий приказ вступает в силу после его опубликования на Портале официального опубликования нормативных правовых актов Оренбургской области и органов исполнительной власти Оренбургской области ([www.pravo.orb.ru](http://www.pravo.orb.ru)).


Заместитель начальника инспекции

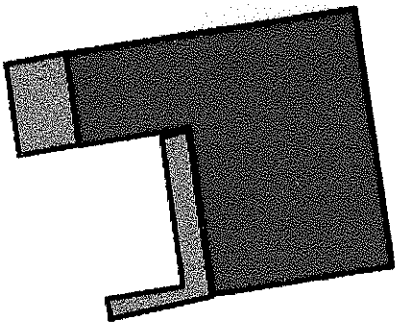
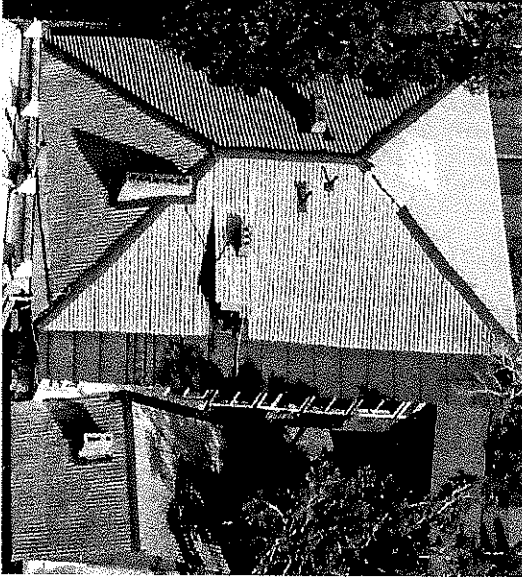



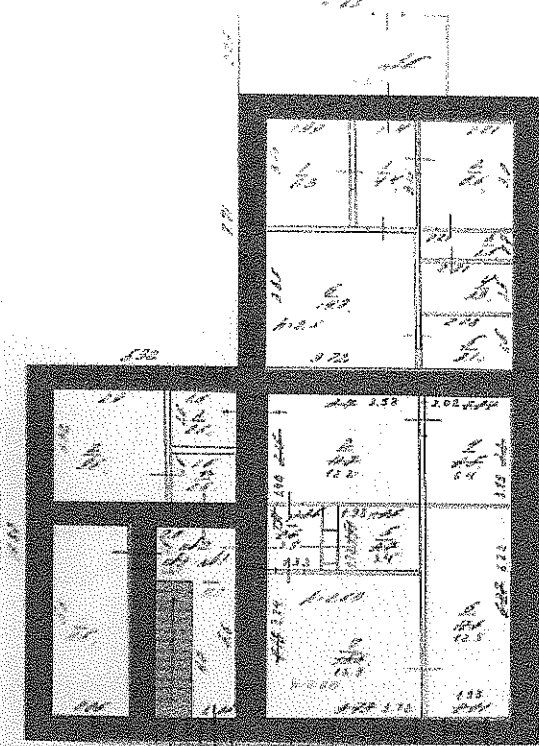
Д.Р. Тухватуллин

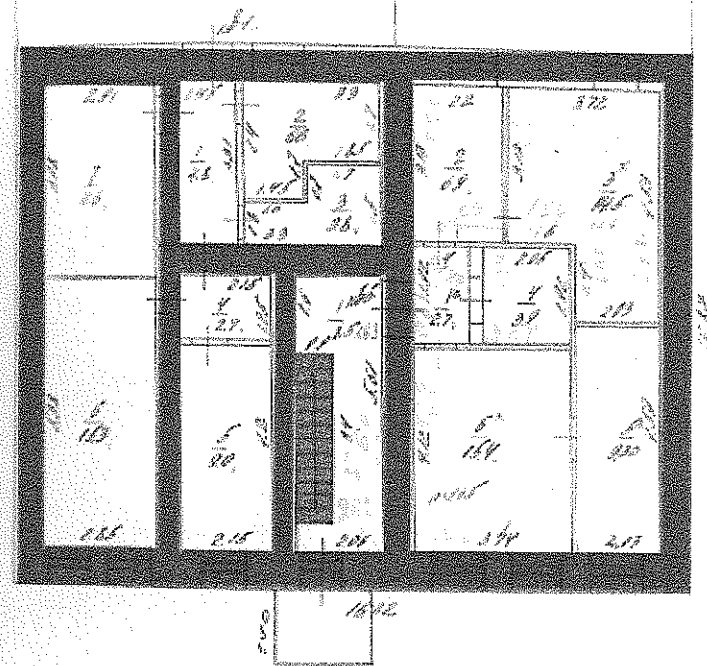
Приложение № 1  
к приказу инспекции  
государственной охраны объектов  
культурного наследия  
Оренбургской области  
от «01». 08. 2023 г. № 01-08-349

Предмет охраны объекта культурного наследия регионального значения (вид – памятник) «Дом жилой городской усадьбы»,  
рубеж XIX-XX веков, (Оренбургская область, г. Оренбург, ул. Яицкая, 51)

№ п/п	Виды предметов охраны	Элементы предметов охраны	Фотофиксация
1	2	3	4
1.	Градостроительные характеристики объекта:	<ul style="list-style-type: none"> <li>- местоположение и градостроительные характеристики здания рубежа XIX-XX веков, его роль в композиционно-планировочной структуре исторического центра г. Оренбург;</li> <li>- градостроительная роль в формировании фронтальной застройки нечетной стороны ул. Яицкой;</li> <li>- объект находится в исторической части г. Оренбург на линии застройки улицы Яицкой (бывш. ул. Извозчицкой).</li> </ul>	 <p data-bbox="1368 1430 2130 1460"><i>Фрагмент современной градостроительной ситуации.</i></p>

2.	<p>Объемно-пространственные характеристики, конструктивные элементы объекта:</p>	<ul style="list-style-type: none"> <li>- объемно-пространственная композиция двухэтажного кирпичного здания «Г»-образной разновысотной формы;</li> <li>- двухэтажное здание с въездной аркой, выходящее главным фасадом на ул. Яицкую, перекрытое вальмовой крышей;</li> <li>- основной исторический объем с главным фасадом и пристройкой с запада;</li> <li>- капитальные стены рубежа XIX-XX веков их конструкция и материал: кирпич;</li> <li>- материал и тип отделки: фасадные стены из красного глиняного кирпича; не оштукатурены, окрашены (цветовое решение уточняется в процессе проведения комплексных научных исследований и осуществления производства реставрационных работ; колористическое решение должно соответствовать стилистическим требованиям и сочетаться с окружающей застройкой);</li> </ul>	<p style="text-align: right;">53</p>  <p> <span style="display: inline-block; width: 15px; height: 15px; background-color: #333; margin-right: 5px;"></span> – объект культурного наследия «Дом жилой городской усадьбы»;  <span style="display: inline-block; width: 15px; height: 15px; background-color: #ccc; margin-right: 5px;"></span> - пристройки, не относящиеся к предмету охраны.         </p>
		<ul style="list-style-type: none"> <li>- крыша здания рубежа XIX-XX веков, ее конструкция, конфигурация, характер стропильной системы, в том числе высотные отметки по венчающему карнизу и коньку кровли;</li> </ul>	 <p style="text-align: center;"><i>Крыша объекта культурного наследия.</i></p>

		<p>- композиционное решение цоколя (уточняется в процессе проведения комплексных научных исследований и осуществления производства реставрационных работ).</p>	 <p style="text-align: center;">Фрагмент фасада.</p>
3.	<p>Пространственно-планировочная структура объекта:</p>	<ul style="list-style-type: none"> <li>- местоположение и конструкции, высотные отметки фасадных стен рубежа XIX-XX веков;</li> <li>- высотные, планировочные отметки и конструкции междуэтажных и чердачных перекрытий в редакции рубежа XIX-XX веков;</li> <li>- планировочная схема здания с поэтажным зонированием и фиксированным положением лестничной клетки;</li> <li>- вход осуществляется со стороны восточного фасада и со стороны двора через позднюю пристройку, не относящуюся к предмету охраны;</li> <li>- сквозная въездная арка с перекрытием по типу Монье;</li> <li>- пространственно-планировочная структура жилого дома имеет «Г»-образное решение, главным декорированным фасадом выходящее на ул. Яицкую;</li> <li>- к предмету охраны не относятся:</li> <li>- поздние пристройки и внутренние перегородки.</li> </ul>	<p style="text-align: center;"><i>План первого и второго этажей из технического паспорта с обозначением несущих стен и местоположения лестницы, относящихся к предмету охраны.</i></p>  <p style="text-align: center;">План первого этажа.</p>



План второго этажа.

4. Композиционное и архитектурно-художественное решение фасадов, включая высотные планировочные отметки фасада, декоративные элементы, местоположение, ритм, габариты, форму оконных и дверных проемов:

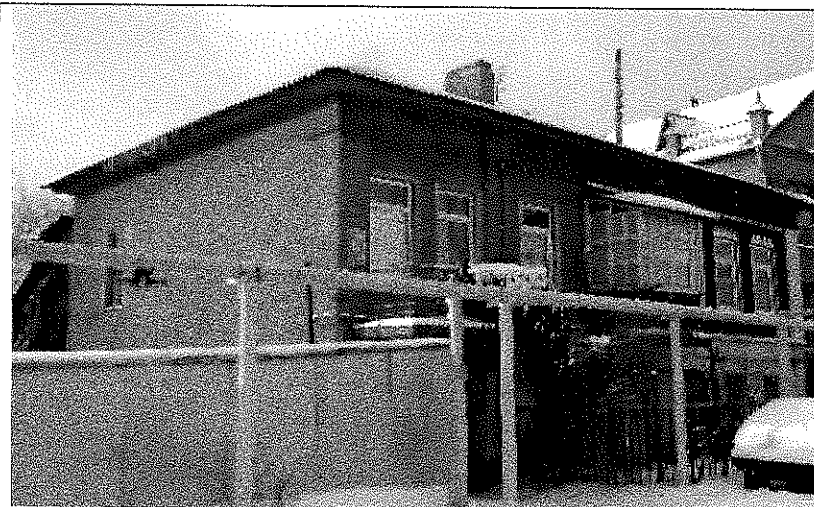
- 4.1. Восточный фасад, ориентированный на ул. Яицкую:
- фасад решен в семь световых проемов второго этажа;
  - сквозная въездная арка в две оси оконных проемов второго этажа, один из которых – балконный;
  - консольный балкон над въездной аркой;
  - композиция фасадной плоскости по вертикали разделяется уровнем цоколя, междуэтажным карнизом и венчающим карнизом;
  - композиция фасадной плоскости по горизонтали разделяется фланкирующими и рядовыми лопатками;
  - все оконные проемы прямоугольного очертания с лучковым завершением;
  - дверной проем прямоугольного очертания;
  - балконный проем, расположенный на одной оси с дверным проемом (форма проема и историческое заполнение уточняется в процессе проведения комплексных научных исследований и осуществления производства реставрационных работ);
  - балконный проем над аркой с лучковой перемычкой;
  - конфигурация фасада в плане, высотные, планировочные отметки стен, формирующие главный фасад, декоративные элементы.



*Фрагмент фасада.*



*Фотография 25.08.2014 г.*



*Вид на восточный фасад. Фотография 01.01.2010 г.*



*Консольный балкон над въездной аркой.*



4.2. Западный фасад,  
ориентированный во двор:

- конфигурация фасадной плоскости основного объема решена в три световые оси первого этажа и сквозную арку в две световые оси;  
- конфигурация фасада в плане, высотные, планировочные отметки стен, формирующие фасад, декоративные элементы;  
- к предмету охраны не относится позднее заполнение оконных проемов, деревянное откидное крыльцо с балконом и пристрой к одноэтажной пристройке.



*Фрагмент фасада. Фотография 25.08.2014 г.*



*Вид на позднюю пристройку, не относящуюся к предмету охраны. Фотография 25.08.2014 г.*

4.3. Южный фасад,  
ориентированный на  
соседнее строение:


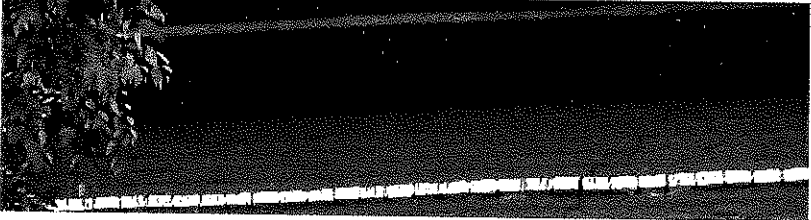
- фасад условно разделяется на два объема: фасадная плоскость основного объема двухэтажного здания и плоскость пристройки в 3 световые оси;
- все оконные проемы прямоугольного очертания с лучковым завершением;
- конфигурация фасада в плане, высотные, планировочные отметки стен, формирующие фасад, декоративные элементы.



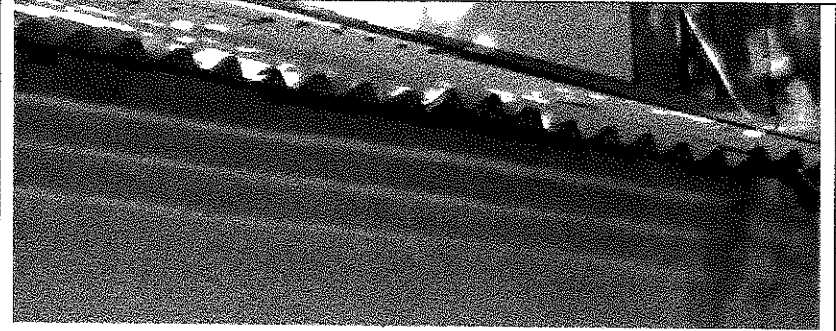
*Вид на пристройку и поздний пристрой, не относящийся  
к предмету охраны.  
Фотография 25.08.2014 г.*



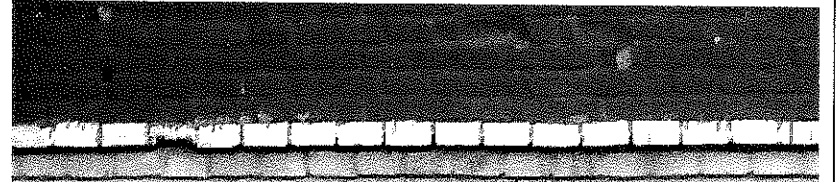
*Глухой фасад основного объема.*

4.4.	Северный фасад, примыкающий к соседнему строению:	- конфигурация фасада в плане, высотные, планировочные отметки стен, формирующие фасад, декоративные элементы.	 <p data-bbox="1592 707 1899 738"><i>Вид с северо-востока.</i></p>
4.5.	Все фасады:	- все оконные и дверные столярные заполнения, конструкция и рисунок расстекловки (уточняются в процессе проведения комплексных научных исследований и осуществления производства реставрационных работ). Материал заполнения оконных проемов – деревянный.	
5.	Декоративные элементы, расположенные на фасадах объекта:		
5.1.	Восточный фасад, ориентированный на ул. Яицкую:	- венчающий карниз из плоского кирпича с рядом плоского кирпича под фризовой частью, в том числе форма, габариты, высотные отметки, техника и профилировка карниза; - венчающий ступенчатый карниз в три ряда плоского кирпича, в том числе форма, габариты, высотные отметки, техника и профилировка карниза;	 <p data-bbox="1608 1374 1877 1406"><i>Венчающий карниз.</i></p>

междуэтажный карниз выполнен из ряда  
плоского и тесаного кирпича;

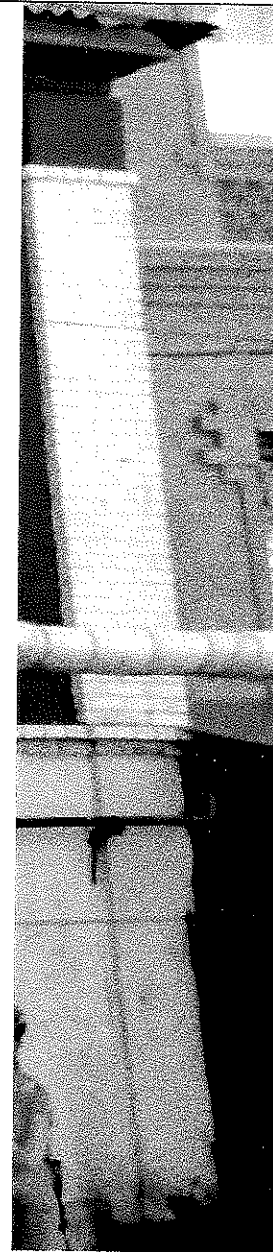


*Венчающий карниз пристройки.*



*Междуэтажный карниз.*

- фланкирующие и рядовые лопатки с раскреповкой в уровне венчающего и междуэтажного карниза.



*Лопатка.*

Приложение № 2  
к приказу инспекции  
государственной охраны  
объектов культурного наследия  
Оренбургской области  
от «01». 08.2023 г. № 01-08-349

Границы территории объекта культурного наследия регионального значения  
(вид – памятник) «Дом жилой городской усадьбы», рубеж XIX-XX веков,  
(Оренбургская область, г. Оренбург, ул. Яицкая, 51) и режим ее  
использования

Границы территории объекта культурного наследия регионального значения «Дом жилой городской усадьбы», рубеж XIX-XX веков, расположенного по адресу: Оренбургская область, г. Оренбург, ул. Яицкая, 51, определены в восточной части кадастрового квартала 56:44:0453007 и проходят вдоль границ земельных участков с кадастровыми номерами 56:44:0453007:1, 56:44:0453007:19, 56:44:0453007:24, 56:44:0453007:5, 56:44:0453007:20 по точкам 1 – 6 (см. схему границ).

Сведения об объекте		
№ п/п	Характеристики объекта	Описание характеристик
1.	Местоположение объекта	Оренбургская область, г. Оренбург, ул. Яицкая, 51
2.	Площадь объекта +/- величина погрешности определения площади (P+/- Дельта P)	569 ± 8 кв.м
3.	Иные характеристики	—

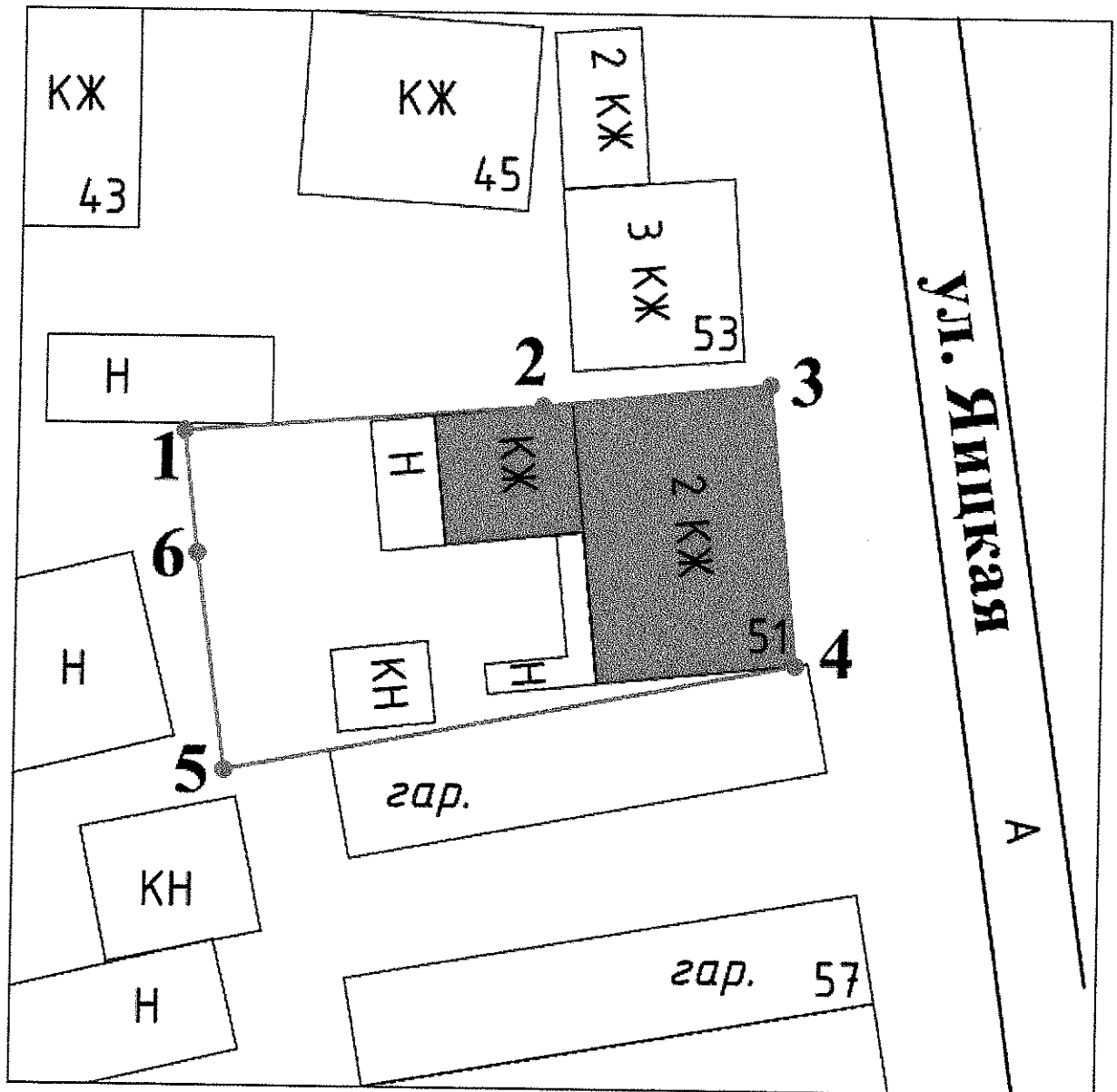
Перечень координат поворотных (характерных) точек границ территории  
объекта культурного наследия

Сведения о местоположении границ объекта					
1. Система координат МСК-56, зона 2					
2. Сведения о характерных точках границ территории					
Обозначение характерных точек части границы	Координаты, м		Метод определения координат характерной точки	Средняя квадратическая погрешность положения характерной точки (Mt), м	Описание обозначения точки на местности (при наличии)
	X	Y			
1	427482.24	2303786.11	метод спутниковых геодезических измерений	0,10	—
2	427483.83	2303806.09	метод спутниковых геодезических измерений	0,10	—

Сведения о местоположении границ объекта					
1. Система координат МСК-56, зона 2					
2. Сведения о характерных точках границ территории					
Обозначение характерных точек части границы	Координаты, м		Метод определения координат характерной точки	Средняя квадратическая погрешность положения характерной точки (Mt), м	Описание обозначения точки на местности (при наличии)
	X	Y			
3	427485.14	2303818.79	метод спутниковых геодезических измерений	0,10	—
4	427469.38	2303820.42	метод спутниковых геодезических измерений	0,10	—
5	427463.19	2303788.59	метод спутниковых геодезических измерений	0,10	—
6	427475.36	2303786.92	метод спутниковых геодезических измерений	0,10	—
1	427482.24	2303786.11	метод спутниковых геодезических измерений	0,10	—

## Схема границ территории объекта культурного наследия

М 1:500



Условные обозначения:



- объект культурного наследия регионального значения;



- территория объекта культурного наследия;



- 1 - характерные (поворотные) точки границ территории объекта культурного наследия.



## Режим использования территории объекта культурного наследия

1. Территория объекта культурного наследия регионального значения (вид – памятник) «Дом жилой городской усадьбы», рубеж XIX-XX веков, расположенного по адресу: Оренбургская область, г. Оренбург, ул. Яицкая, 51 (далее – Объект), относится к землям историко-культурного назначения.

2. На территории объекта культурного наследия запрещается:

2.1. Строительство объектов капитального строительства.

2.2. Хозяйственная деятельность, ведущая к разрушению, искажению внешнего облика объекта культурного наследия, нарушающая его целостность и создающая угрозу его повреждения, разрушения или уничтожения.

2.3. Искажение характеристик историко-культурного ландшафта, композиционно связанного с объектом культурного наследия.

2.4. Вырубка деревьев, за исключением санитарных рубок; уничтожение травяного покрова.

2.5. Установка на фасадах, крыше объекта культурного наследия кондиционеров, телеантенн, тарелок спутниковой связи, а также других средств технического обеспечения.

2.6. Прокладка наземных и воздушных инженерных коммуникаций, кроме временных, необходимых для проведения работ по сохранению объекта культурного наследия.

2.7. Размещение любых рекламных конструкций на объекте культурного наследия и его территории.

2.8. Создание разрушающих вибрационных нагрузок динамическим воздействием на грунты в зоне их взаимодействия с объектом культурного наследия.

2.9. Размещение временных построек, не связанных с проведением работ по сохранению объекта культурного наследия.

3. На территории объекта культурного наследия разрешается:

3.1. Проведение работ по сохранению объекта культурного наследия или его отдельных элементов.

3.2. Проведение работ по озеленению и благоустройству территории, производимых, в том числе с применением методов реставрации, направленных на формирование наиболее близкого к историческому восприятию объекта культурного наследия.

3.3. Прокладка, реконструкция, ремонт дорог и элементов их обустройства, а также подземных инженерных коммуникаций и сооружений, не нарушающих целостность объекта культурного наследия и не создающих угрозы его повреждения, разрушения или уничтожения, угрозы пожара.

3.4. Ведение хозяйственной деятельности, не противоречащей требованиям обеспечения сохранности объекта культурного наследия и позволяющей обеспечить функционирование объекта культурного наследия в современных условиях.

3.5. Доступность объекта культурного наследия в целях его экспонирования, сохранения его традиционного визуального восприятия.

3.6. Реализация мер пожарной и экологической безопасности.

---