



**ИНСПЕКЦИЯ
ГОСУДАРСТВЕННОЙ ОХРАНЫ
ОБЪЕКТОВ КУЛЬТУРНОГО
НАСЛЕДИЯ ОРЕНБУРГСКОЙ
ОБЛАСТИ**

П Р И К А З

01.08.2023 № 01-ОБ-348

г. Оренбург

О включении выявленного объекта культурного наследия в единый государственный реестр объектов культурного наследия (памятников истории и культуры) народов Российской Федерации в качестве объекта культурного наследия регионального значения (вид – памятник) «Дом жилой городской усадьбы П.А. Упыриной», 1870-е гг., (Оренбургская область, г. Оренбург, ул. Яицкая, 52 / пер. Новый, 5, Литера А), об утверждении предметов охраны, границ и режима использования территории объекта культурного наследия

В соответствии со статьями 3.1, 18 Федерального закона от 25.06.2002 № 73-ФЗ «Об объектах культурного наследия (памятниках истории и культуры) народов Российской Федерации», статьей 5 Закона Оренбургской области от 03.07.2013 № 1678/503-V-ОЗ «Об объектах культурного наследия (памятниках истории и культуры) народов Российской Федерации, расположенных на территории Оренбургской области», Положением об инспекции государственной охраны объектов культурного наследия Оренбургской области, утвержденным указом Губернатора Оренбургской области от 15.11.2018 № 612-ук, на основании акта государственной историко-культурной экспертизы от 27.10.2022 (эксперт Тарновский В.В., приказ Министерства культуры Российской Федерации об аттестации от 11.10.2021 № 1668)

п р и к а з ы в а ю:

1. Включить в единый государственный реестр объектов культурного наследия (памятников истории и культуры) народов Российской Федерации

выявленный объект культурного наследия «Дом жилой городской усадьбы П.А. Упыриной. Сер. XIX в. Эклектика», (Оренбургская область, г. Оренбург, ул. Яицкая, 52 / пер. Новый) в качестве объекта культурного наследия регионального значения (вид – памятник) с наименованием «Дом жилой городской усадьбы П.А. Упыриной», 1870-е гг., расположенного по адресу: Оренбургская область, г. Оренбург, ул. Яицкая, 52 / пер. Новый, 5, Литера А.

2. Утвердить предмет охраны объекта культурного наследия регионального значения (вид – памятник) «Дом жилой городской усадьбы П.А. Упыриной», 1870-е гг., (Оренбургская область, г. Оренбург, ул. Яицкая, 52 / пер. Новый, 5, Литера А) согласно приложению № 1 к настоящему приказу.

3. Утвердить границы территории объекта культурного наследия регионального значения (вид – памятник) «Дом жилой городской усадьбы П.А. Упыриной», 1870-е гг., (Оренбургская область, г. Оренбург, ул. Яицкая, 52 / пер. Новый, 5, Литера А) и режим ее использования согласно приложению № 2 к настоящему приказу.

4. Исключить выявленный объект культурного наследия «Дом жилой городской усадьбы П.А. Упыриной. Сер. XIX в. Эклектика», (Оренбургская область, г. Оренбург, ул. Яицкая, 52 / пер. Новый) из Перечня выявленных объектов культурного наследия Оренбургской области.

5. Настоящий приказ вступает в силу после его опубликования на Портале официального опубликования нормативных правовых актов Оренбургской области и органов исполнительной власти Оренбургской области (www.pravo.org.ru).


Начальник инспекции

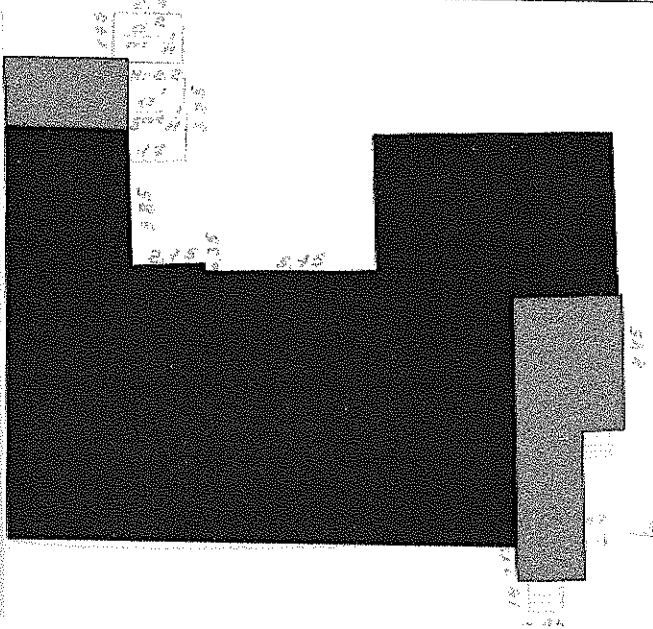


К.А. Летяго

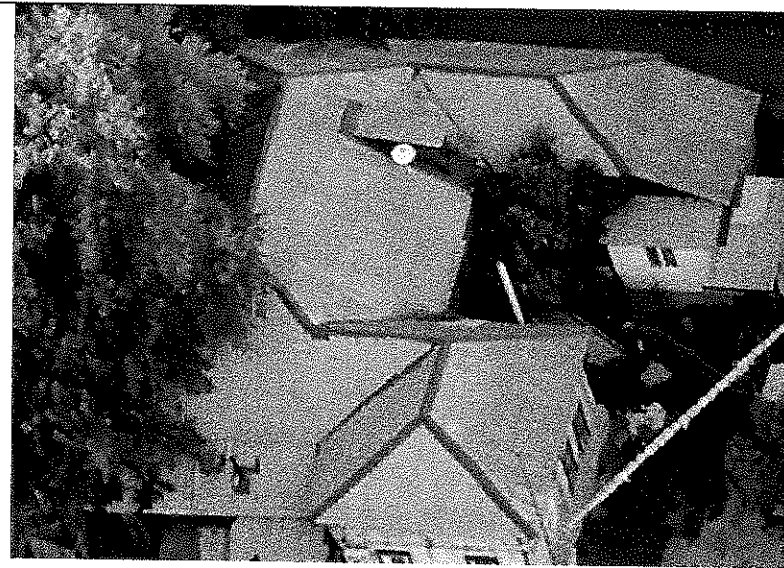
Приложение № 1
к приказу инспекции
государственной охраны объектов
культурного наследия
Оренбургской области
от «01». 08.2023 г. № 01-08-348

Предмет охраны объекта культурного наследия регионального значения (вид – памятник) «Дом жилой городской усадьбы П.А. Упыриной», 1870-е гг., (Оренбургская область, г. Оренбург, ул. Яицкая, 52 / пер. Новый, 5, Литера А)

№ п/п	Виды предметов охраны	Элементы предметов охраны	Фотофиксация
1	2	3	4
1.	Градостроительные характеристики объекта:	<ul style="list-style-type: none"> - местоположение и градостроительные характеристики здания 1870-х годов, его роль в композиционно-планировочной структуре исторического центра г. Оренбурга; - градостроительная роль в формировании фронтальной застройки четной стороны ул. Яицкой и ее перекрестка с пер. Новым; - объект находится в исторической части г. Оренбург на пересечении улицы Яицкой (бывш. ул. Извозчикьей) и пер. Нового (бывш. ул. Новой). 	 <p data-bbox="1361 1177 2130 1214"><i>Фрагмент современной градостроительной ситуации.</i></p>

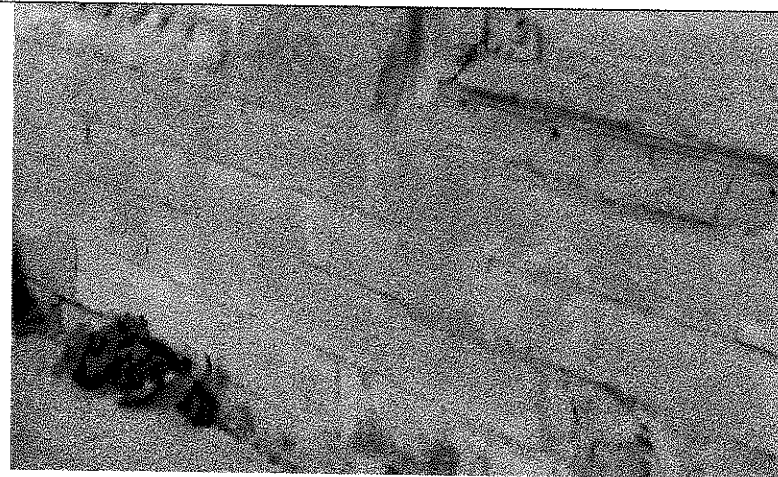
2.	<p>Объемно-пространственные характеристики, конструктивные элементы объекта:</p>	<ul style="list-style-type: none"> - объемно-пространственная композиция одноэтажного деревянного (рубленного из бревен) здания «П»-образной формы с пристройками с восточной и южной сторон; - одноэтажное здание, перекрытое вальмовой крышей, выходит на ул. Яицкую и пер. Новый двумя главными фасадами; - основной исторический объем с двумя главными фасадами; - капитальные стены 1870-х годов, их конструкция и материал: рубленые деревянные стены с последующим наложением штукатурки; - материал и тип отделки: фасадные стены рубленые; оштукатурены, окрашены (цветовое решение уточняется в процессе проведения комплексных научных исследований и осуществления производства реставрационных работ; колористическое решение: должно соответствовать стилистическим требованиям и сочетаться с окружающей застройкой); 	 <p> – объект культурного наследия «Дом жилой городской усадьбы П.А. Упыриной»; - пристройки, не относящиеся к предмету охраны. </p>
----	--	---	--

- крыша здания 1870-х годов, ее конструкция, конфигурация, характер стропильной системы, в том числе высотные отметки по венчающему карнизу и коньку кровли;

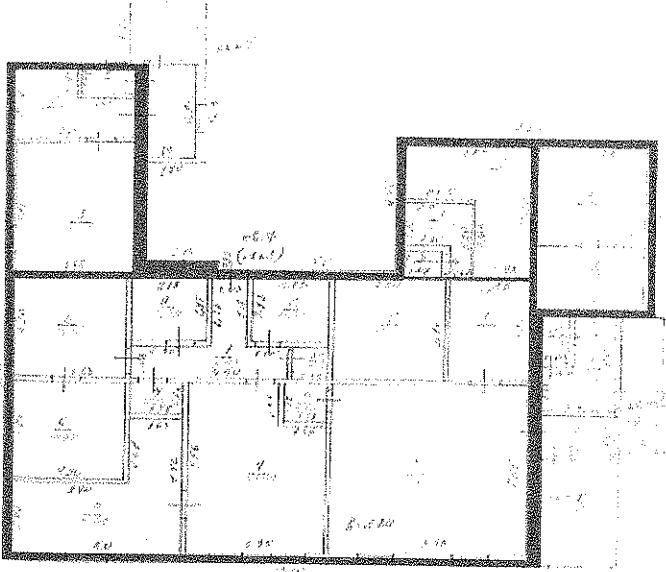


Крыша объекта культурного наследия.

- композиционное решение цоколя (уточняется в процессе проведения комплексных научных исследований и осуществления производства реставрационных работ).



Фрагмент западного фасада.

3.	Пространственно-планировочная структура объекта:	<ul style="list-style-type: none"> - местоположение и конструкции, высотные отметки фасадных стен 1870-х годов; - высотные, планировочные отметки и конструкции межэтажных и чердачных перекрытий в редакции 1870-х годов; - планировочная схема здания с зонированием; - вход осуществляется со стороны западного и восточного фасадов; - пространственно-планировочная структура жилого дома, главными декорированным фасадами выходящего на пер. Новый и ул. Яицкую, имеет «П»-образное решение; - к предмету охраны не относятся поздние пристройки и внутренние перегородки. 	 <p data-bbox="1406 742 2094 853"><i>План первого этажа из технического паспорта с обозначением несущих стен и местоположения лестницы, относящихся к предмету охраны.</i></p>
4.	Композиционное и архитектурно-художественное решение фасадов, включая высотные планировочные отметки фасада, декоративные элементы, местоположение, ритм, габариты, форму оконных и дверных проемов:		
4.1.	Северный фасад, ориентированный на пер. Новый:	<ul style="list-style-type: none"> - основная плоскость фасада симметрична; - построение композиции фасада в 7 световых осей; - центральная часть фасада трехосевая, боковые части – двухосевые; - композиция фасадной стены разделяется по 	

вертикали линией цоколя и венчающим карнизом;

- композиция фасадной стены по горизонтали разделяется на три части пилястрами и композицией сандриков;

- все оконные проемы прямоугольного очертания с наличниками и ставнями, завершенные сандриками;

- конфигурация фасада в плане, высотные, планировочные отметки стен, формирующие главный фасад, декоративные элементы;



- к предмету охраны не относится позднее заполнение оконных проемов и поздняя пристройка.



Фрагмент фасада.



Фотография 2010-х г.

			 <p data-bbox="1406 561 2105 635"><i>Вид с северо-востока на фасад с пристройкой, не относящейся к предмету охраны.</i></p>
4.2.	Западный фасад, ориентированный на ул. Яицкой:	<ul style="list-style-type: none"> - построение композиции фасада в 7 световых осях; - композиция фасадной стены разделяется по вертикали линией белокаменного цоколя и венчающим карнизом; - композиция фасадной стены по горизонтали разделяется фланкирующими и рядовыми пилястрами; - боковые части – трехосевые; - все оконные проемы прямоугольного очертания с деревянными наличниками и сандриками; - конфигурация фасада в плане, высотные, планировочные отметки стен, формирующие главный фасад, декоративные элементы, в том числе оконные проемы, форма и габариты. 	 <p data-bbox="1653 1050 1845 1088"><i>Вид на фасад.</i></p>



Фотография 01.01.2010.



Вид с юго-запада на пристройки, не относящиеся к предмету охраны.

4.3. Южный фасад,
ориентированный в
сторону соседнего
строения:



- конфигурация фасада в плане, высотные,
планировочные отметки стен, формирующие
фасад.

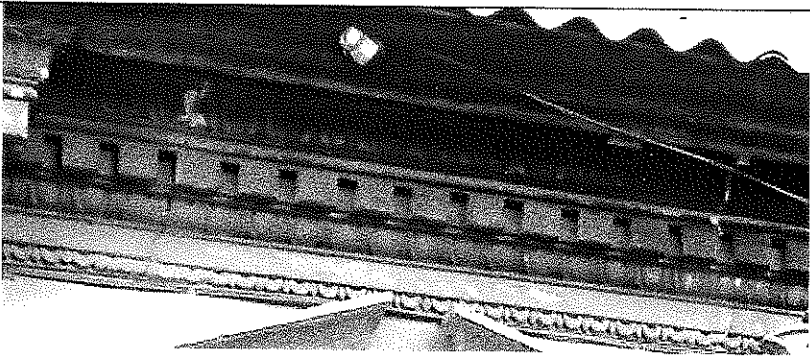



Вид на пристройку, закрывающая южный фасад.



*Вид на пристройку, не обладающая архитектурной
ценностью.*

4.4.	Восточный фасад, ориентированный во двор:	- конфигурация фасада в плане, высотные, планировочные отметки стен, формирующие фасад, местоположение, ритм, габариты, форма оконных и дверных проемов.	 <p data-bbox="1391 679 2114 746"><i>Вид на пристройку, не обладающая архитектурной ценностью.</i></p>  <p data-bbox="1581 1326 1906 1358"><i>Вид на основной объем.</i></p>
------	---	--	---

5.	Декоративные элементы, расположенные на фасадах объекта:		
5.1.	Северный и западный фасады:	<ul style="list-style-type: none"> - венчающий профилированный карниз выполнен в технике кирпичной кладки с последующим наложением штукатурных тяг, в том числе форма, габариты, высотные отметки, техника и профилировка карниза; - верхние ряды карниза с лепным рядом цветочного орнамента, ряда дентикул, ионников и рядом стилизованной орнаментом полочки, напоминающая гирлянду, в том числе форма, габариты, высотные отметки, техника и профилировка карниза; 	 <p style="text-align: center;"><i>Венчающий карниз.</i></p>  <p style="text-align: center;"><i>Элементы карниза.</i></p>

- деревянные рамочные наличники с прямолинейным профилированным карнизным пояском и трехфиленчатыми ставнями;
- сломанные треугольные и лучковые сандрики с декоративным вазоном внутри;
- полочка с ионниками и кронштейнами с тремя канелюрами внутри;
- филенка с лепным симметричным цветочным орнаментом по периметру и в центре;
- полочка с дентикулами с лепной балюстрадой;



Северный фасад. Наличник.



Северный фасад.



Южный фасад. Фото 06.07.2022.



Сандрик лучковый.



Сандрик треугольный.

- фланкирующие пилястры с капителью,
повторяющей профиль венчающего карниза;



Северный фасад.

- рядовые раскрепованные на линии венчающего карниза пилястры с базой и профилированным карнизом, декоративным лепным элементом под капителью, профилированной полочкой на уровне сандрика;

- лепной элемент, напоминающий вазу с крином внутри и завитками над ней;

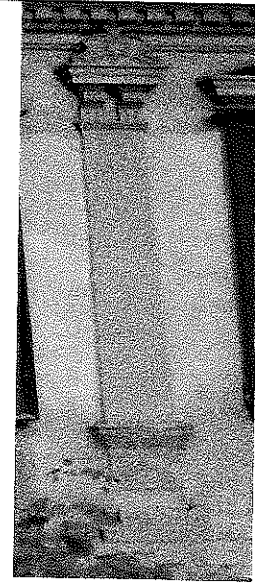


Капитель.



Рядовая пилястра. Северный фасад.

- пилястры с узким основанием базы с профилированным карнизом и стилизованной капителью под венчающим карнизом;
- картуш с профилированными полочками лепного орнамента и двумя кронштейнами с канелюрами и полочкой из дентикул.



Западный фасад.



Капитель.

Приложение № 2
к приказу инспекции
государственной охраны
объектов культурного наследия
Оренбургской области
от «01». 08.2023 г. № 01-08-348

Границы территории объекта культурного наследия регионального значения (вид – памятник) «Дом жилой городской усадьбы П.А. Упыриной», 1870-е гг., (Оренбургская область, г. Оренбург, ул. Яицкая, 52 / пер. Новый, 5, Литера А) и режим ее использования

Границы территории объекта культурного наследия регионального значения «Дом жилой городской усадьбы П.А. Упыриной», 1870-е гг., расположенного по адресу: Оренбургская область, г. Оренбург, ул. Яицкая, 52 / пер. Новый, 5, Литера А, определены по границе земельного участка с кадастровым номером 56:44:0452007:26 и проходят вдоль границ земельного участка по точкам 1 – 11 (см. схему границ).

Сведения об объекте		
№ п/п	Характеристики объекта	Описание характеристик
1.	Местоположение объекта	Оренбургская область, г. Оренбург, ул. Яицкая, 52 / пер. Новый, 5, Литера А
2.	Площадь объекта +/- величина погрешности определения площади (Р+/- Дельта Р)	1 459 ± 13 кв.м
3.	Иные характеристики	—

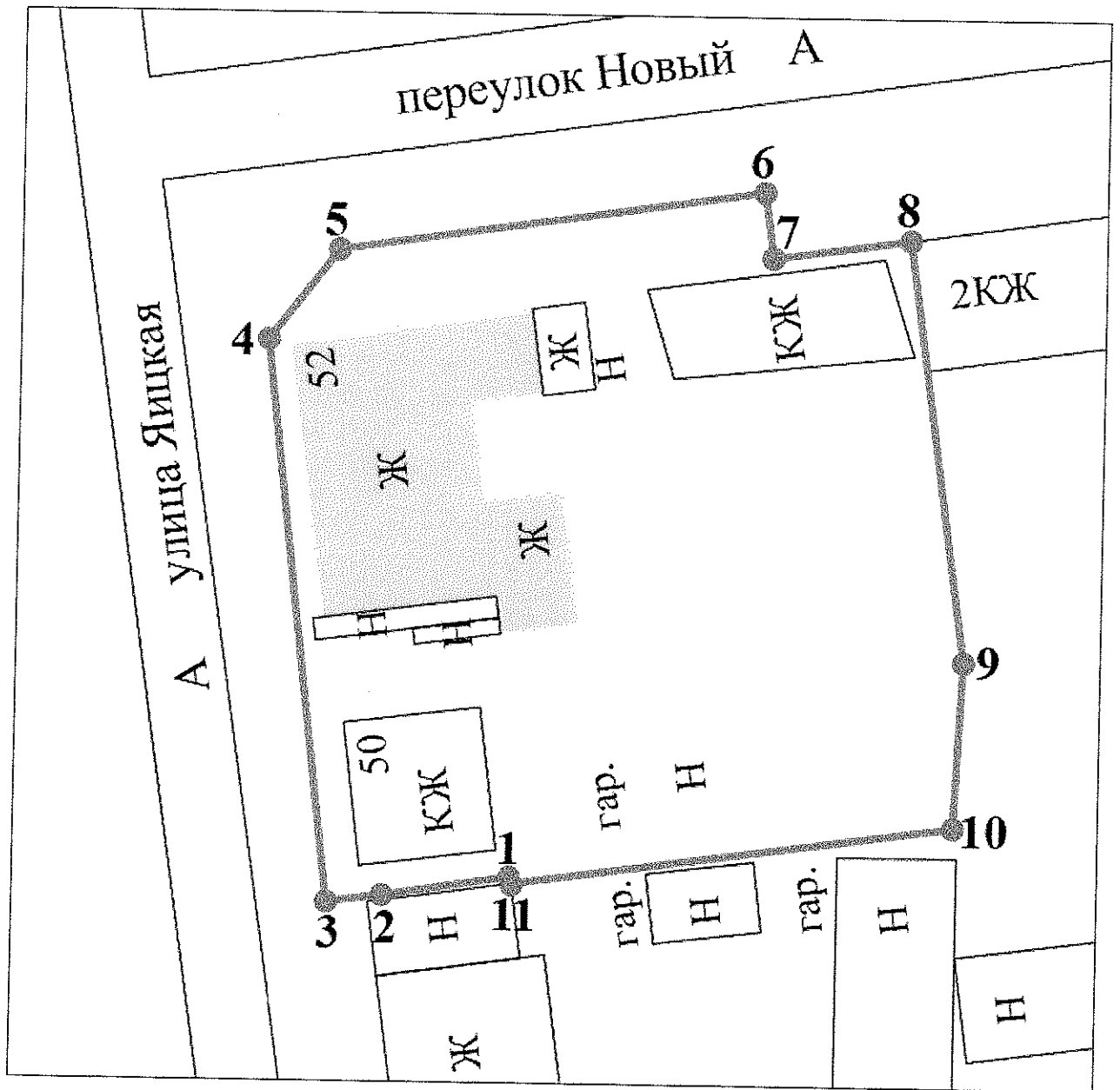
Перечень координат поворотных (характерных) точек границ территории объекта культурного наследия

Сведения о местоположении границ объекта					
1. Система координат МСК-56, зона 2					
2. Сведения о характерных точках границ территории					
Обозначение характерных точек части границы	Координаты, м		Метод определения координат характерной точки	Средняя квадратическая погрешность положения характерной точки (Mt), м	Описание обозначения точки на местности (при наличии)
	X	Y			
1	427728.54	2303811.32	метод спутниковых геодезических измерений	0,10	—
2	427727.38	2303803.78	метод спутниковых геодезических измерений	0,10	—
3	427726.95	2303800.48	метод спутниковых	0,10	—



Сведения о местоположении границ объекта					
1. Система координат МСК-56, зона 2					
2. Сведения о характерных точках границ территории					
Обозначение характерных точек части границы	Координаты, м		Метод определения координат характерной точки	Средняя квадратическая погрешность положения характерной точки (Mt), м	Описание обозначения точки на местности (при наличии)
	X	Y			
			геодезических измерений		
4	427760.52	2303796.50	метод спутниковых геодезических измерений	0,10	—
5	427765.90	2303800.60	метод спутниковых геодезических измерений	0,10	—
6	427769.54	2303825.81	метод спутниковых геодезических измерений	0,10	—
7	427765.69	2303826.38	метод спутниковых геодезических измерений	0,10	—
8	427766.83	2303834.52	метод спутниковых геодезических измерений	0,10	—
9	427741.71	2303838.09	метод спутниковых геодезических измерений	0,10	—
10	427731.77	2303837.62	метод спутниковых геодезических измерений	0,10	—
11	427728.14	2303811.47	метод спутниковых геодезических измерений	0,10	—
1	427728.54	2303811.32	метод спутниковых геодезических измерений	0,10	—

Схема границ территории объекта культурного наследия

М 1:500



Условные обозначения:

-  - объект культурного наследия регионального значения;
-  - территория объекта культурного наследия;
- 1 - характерные (поворотные) точки границ территории объекта культурного наследия.

Режим использования территории объекта культурного наследия

1. Территория объекта культурного наследия регионального значения (вид – памятник) «Дом жилой городской усадьбы П.А. Упыриной», 1870-е гг., расположенного по адресу: Оренбургская область, г. Оренбург, ул. Яицкая, 52 / пер. Новый, 5, Литера А (далее – Объект), относится к землям историко-культурного назначения.
2. На территории объекта культурного наследия запрещается:
 - 2.1. Строительство объектов капитального строительства.
 - 2.2. Хозяйственная деятельность, ведущая к разрушению, искажению внешнего облика объекта культурного наследия, нарушающая его целостность и создающая угрозу его повреждения, разрушения или уничтожения.
 - 2.3. Искажение характеристик историко-культурного ландшафта, композиционно связанного с объектом культурного наследия.
 - 2.4. Вырубка деревьев, за исключением санитарных рубок; уничтожение травяного покрова.
 - 2.5. Установка на фасадах, крыше объекта культурного наследия кондиционеров, телеантенн, тарелок спутниковой связи, а также других средств технического обеспечения.
 - 2.6. Прокладка наземных и воздушных инженерных коммуникаций, кроме временных, необходимых для проведения работ по сохранению объекта культурного наследия.
 - 2.7. Размещение любых рекламных конструкций на объекте культурного наследия и его территории.
 - 2.8. Создание разрушающих вибрационных нагрузок динамическим воздействием на грунты в зоне их взаимодействия с объектом культурного наследия.
 - 2.9. Размещение временных построек, не связанных с проведением работ по сохранению объекта культурного наследия.
3. На территории объекта культурного наследия разрешается:
 - 3.1. Проведение работ по сохранению объекта культурного наследия или его отдельных элементов.
 - 3.2. Проведение работ по озеленению и благоустройству территории, производимых, в том числе с применением методов реставрации, направленных на формирование наиболее близкого к историческому восприятию объекта культурного наследия.
 - 3.3. Прокладка, реконструкция, ремонт дорог и элементов их обустройства, а также подземных инженерных коммуникаций и сооружений, не нарушающих целостность объекта культурного наследия и не создающих угрозы его повреждения, разрушения или уничтожения, угрозы пожара.
 - 3.4. Ведение хозяйственной деятельности, не противоречащей требованиям обеспечения сохранности объекта культурного наследия и позволяющей обеспечить функционирование объекта культурного наследия в современных условиях.

3.5. Доступность объекта культурного наследия в целях его экспонирования, сохранения его традиционного визуального восприятия.

3.6. Реализация мер пожарной и экологической безопасности.
