



**ИНСПЕКЦИЯ
ГОСУДАРСТВЕННОЙ ОХРАНЫ
ОБЪЕКТОВ КУЛЬТУРНОГО
НАСЛЕДИЯ ОРЕНБУРГСКОЙ
ОБЛАСТИ**

П Р И К А З

10.08.2023 № 01-08-425

г. Оренбург

О включении выявленного объекта культурного наследия в единый государственный реестр объектов культурного наследия (памятников истории и культуры) народов Российской Федерации, об утверждении предмета охраны, границ и режима использования территории объекта культурного наследия

В соответствии со статьями 3.1, 18 Федерального закона от 25.06.2002 № 73-ФЗ «Об объектах культурного наследия (памятниках истории и культуры) народов Российской Федерации», статьей 5 Закона Оренбургской области от 03.07.2013 № 1678/503-V-ОЗ «Об объектах культурного наследия (памятниках истории и культуры) народов Российской Федерации, расположенных на территории Оренбургской области», Положением об инспекции государственной охраны объектов культурного наследия Оренбургской области, утвержденным указом Губернатора Оренбургской области от 15.11.2018 № 612-ук, на основании акта государственной историко-культурной экспертизы от 01.11.2022 (эксперт Григорьев Ю.А., приказ Министерства культуры Российской Федерации об аттестации № 557 от 26.04.2021 г.)

п р и к а з ы в а ю:

1. Включить в единый государственный реестр объектов культурного наследия (памятников истории и культуры) народов Российской Федерации выявленный объект культурного наследия «Усадьба купца А.С. Шошина. Дом с магазинами. 1906-1907 гг. Кирпичный стиль» (Оренбургская область, г. Оренбург, ул. Советская, 46) в качестве объекта культурного наследия регионального значения (вид – памятник) с наименованием «Дом с

магазинами купца Н.Ф. Сипайлова», 1882 год, расположенного по адресу: Оренбургская область, г. Оренбург, ул. Советская, 46, лит. А.

2. Утвердить предмет охраны объекта культурного наследия регионального значения (вид – памятник) «Дом с магазинами купца Н.Ф. Сипайлова», 1882 год, (Оренбургская область, г. Оренбург, ул. Советская, 46, лит. А) согласно приложению № 1 к настоящему приказу.

3. Утвердить границы территории объекта культурного наследия регионального значения (вид – памятник) «Дом с магазинами купца Н.Ф. Сипайлова», 1882 год, (Оренбургская область, г. Оренбург, ул. Советская, 46, лит. А) и режим ее использования согласно приложению № 2 к настоящему приказу.

4. Исключить выявленный объект культурного наследия «Усадьба купца А.С. Шошина. Дом с магазинами. 1906-1907 гг. Кирпичный стиль» Оренбургская область, г. Оренбург, ул. Советская, 46) из Перечня выявленных объектов культурного наследия Оренбургской области.

5. Настоящий приказ вступает в силу после его опубликования на Портале официального опубликования нормативных правовых актов Оренбургской области и органов исполнительной власти Оренбургской области (www.pravo.orb.ru).

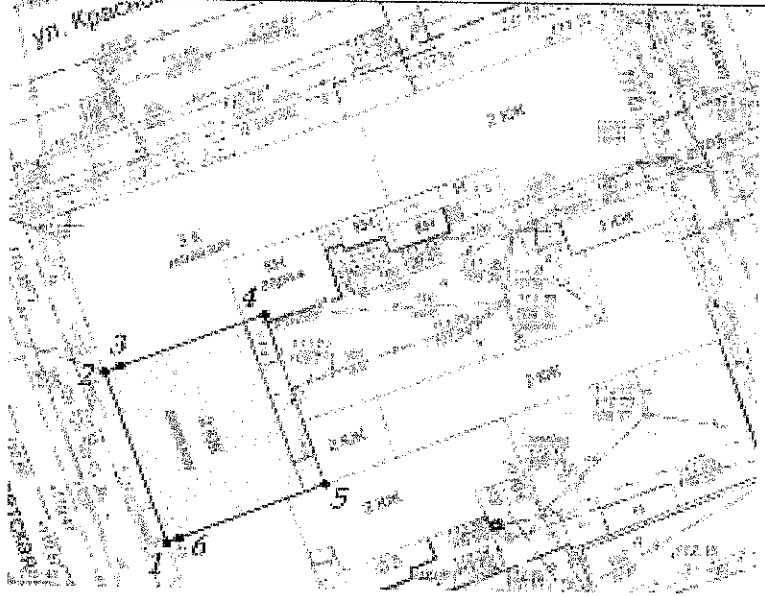
Начальник инспекции



К.А. Летяго

Приложение № 1
к приказу инспекции
государственной охраны объектов
культурного наследия
Оренбургской области
от «10» 08 .2023 г. № 01-08-425

Предмет охраны объекта культурного наследия регионального значения (вид – памятник) «Дом с магазинами купца Н.Ф. Сипайлова», 1882 год, (Оренбургская область, г. Оренбург, ул. Советская, 46, лит. А)

№ п/п	Виды предметов охраны	Элементы предметов охраны	Фотофиксация
1	2	3	4
1.	Объемно-пространственные особенности территории:	<ul style="list-style-type: none"> - местоположение границ территории и объекта на ней; - культурный слой глубиной 1,0 м. 	

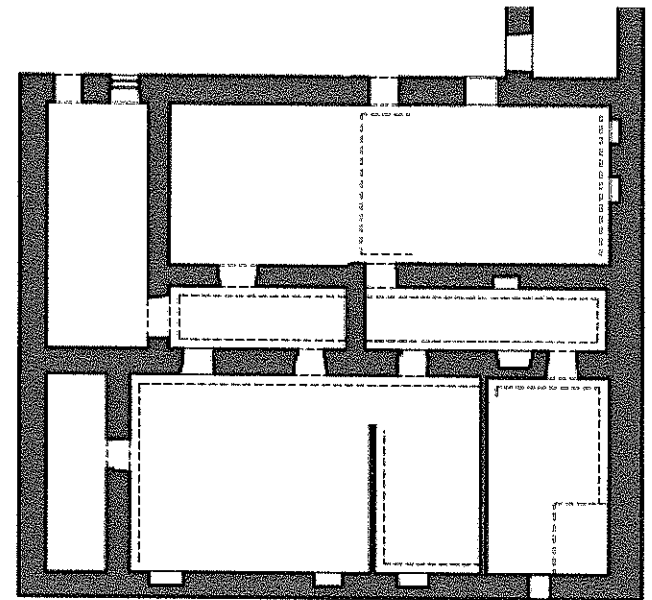
2. Объемно-планировочные особенности:

Историческое объемно-планировочное решение:

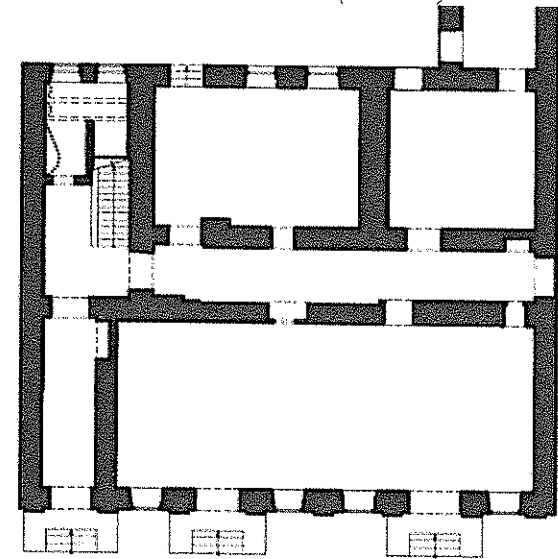
- двухэтажный с подвалом прямоугольный в плане объём с переходом к службам под двухскатной кровлей;
- исторические габариты здания 19,50×23,55 м;
- планировка в габаритах капитальных стен и перегородок комнат с лепным и тянутым декором, лестничная клетка;
- исторические отметки перекрытий, полов этажей, карнизов и конька крыши;
- расположение, габариты, форма и отметки исторических проёмов.



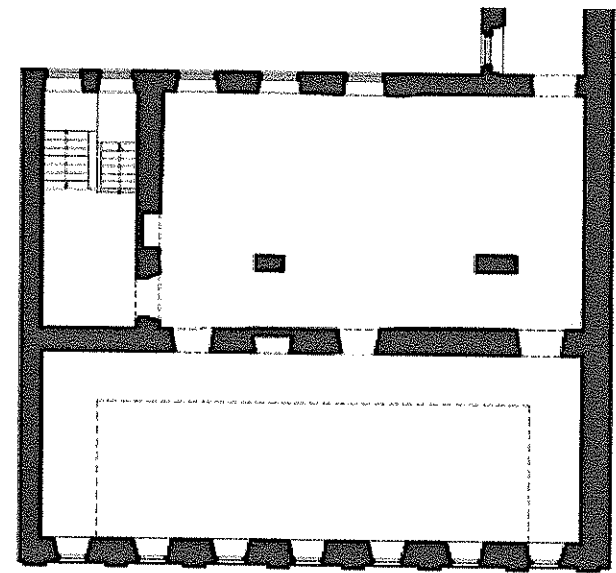
План подвала (2005 г.)




План 1 этажа (2005 г.)



План 2 этажа (2005 г.)



3.	Конструктивные особенности:	<p>Исторические конструкции:</p> <ul style="list-style-type: none"> - бутовые фундаменты; - белокаменный цоколь (закрит современной мраморной облицовкой), плиты венчающего карниза, плинфы покрытия парапетных столбиков; - наружные и внутренние кирпичные стены из глиняного обожжённого кирпича на известковом растворе с использованием тёсаных профилей; - плоские перекрытия по деревянным балкам; горизонтальные кирпичные перемишки. 	
4.	Архитектурно-эстетические особенности фасадов:	<ul style="list-style-type: none"> - архитектурное решение в «кирпичном» стиле с элементами классицизма; - исторически близкий к симметричному семиосный парадный фасад, завершённым аттиком. 	
5.	Декоративно-художественные особенности уличного фасада:	<ul style="list-style-type: none"> - фасадная поверхность лицевой кирпичной кладки верстовой системы перевязки со швами с двойной подрезкой. <p>Элементы фасада:</p> <ul style="list-style-type: none"> - муфтированные и филенчатые пилястры; - филёнчатые межэтажный пояс; - фриз с филенками, веерными вставками, кронштейнами и рядом зубчиков; - кирпичный венчающий карниз с вставками белокаменных плит по внешним углам; - окна первого этажа на подоконных карнизах с кронштейнами с сержками, обрамление из выдвинутых тычков через ряд; - окна второго этажа с тычками, ленточным 	

обрамлением с ушками, под горизонтальными сандриками на коротких кронштейнах;
- аттик над средним пряслем, фланкированный столбиками, с узкими пилястрами, круглым оконцем, и рокайльными белокаменными вставками, его габариты и очертание;
- парапетные столбики с фасками на углах и филенками, покрытые белокаменной плинфой.




6. Декоративно-художественные особенности дворового фасада:

- фасадная поверхность лицевой кирпичной кладки верстовой системы перевязки со швами с двойной подрезкой.

Элементы фасада:

- плоская пилястра на северном углу;
- филёнчатые межэтажный пояс над широким межэтажным полочным карнизом;
- фриз с филенками и кронштейнами;
- кирпичный венчающий карниз с вставкой белокаменной плиты на внешнем углу;
- окна первого этажа на подоконных карнизах с кронштейнами, обрамление из выдвинутых через ряд тычков кирпича;
- окна второго этажа с тычками, под горизонтальными сандриками на кронштейнах в один ряд.



7.	Декоративно-художественные особенности бокового фасада:	<ul style="list-style-type: none"> - фасадная поверхность лицевой кирпичной кладки верстовой системы перевязки со швами с двойной подрезкой; - простой двухполочный карниз фронтона щипца; - муфтированная пилястра и звено фриза у уличного фасада; - маленькое арочное оконце над горизонтальным карнизом. 	
8.	Декоративно-художественные особенности интерьеров:	- характер оштукатуренных поверхностей стен и потолков.	

Приложение № 2
к приказу инспекции
государственной охраны
объектов культурного наследия
Оренбургской области
от «10».08.2023 г. № 01-08-425

Границы территории объекта культурного наследия регионального значения (вид – памятник) «Дом с магазинами купца Н.Ф. Сипайлова», 1882 год, (Оренбургская область, г. Оренбург, ул. Советская, 46, лит. А) и режим ее использования

Границы территории объекта культурного наследия регионального значения «Дом с магазинами купца Н.Ф. Сипайлова», 1882 год, расположенного по адресу: Оренбургская область, г. Оренбург, ул. Советская, 46, лит. А, определены в границах земельного участка с кадастровым номером №56:44:0220005:8 и проходят вдоль границ земельного участка по точкам 1 – 6 (см. схему границ).

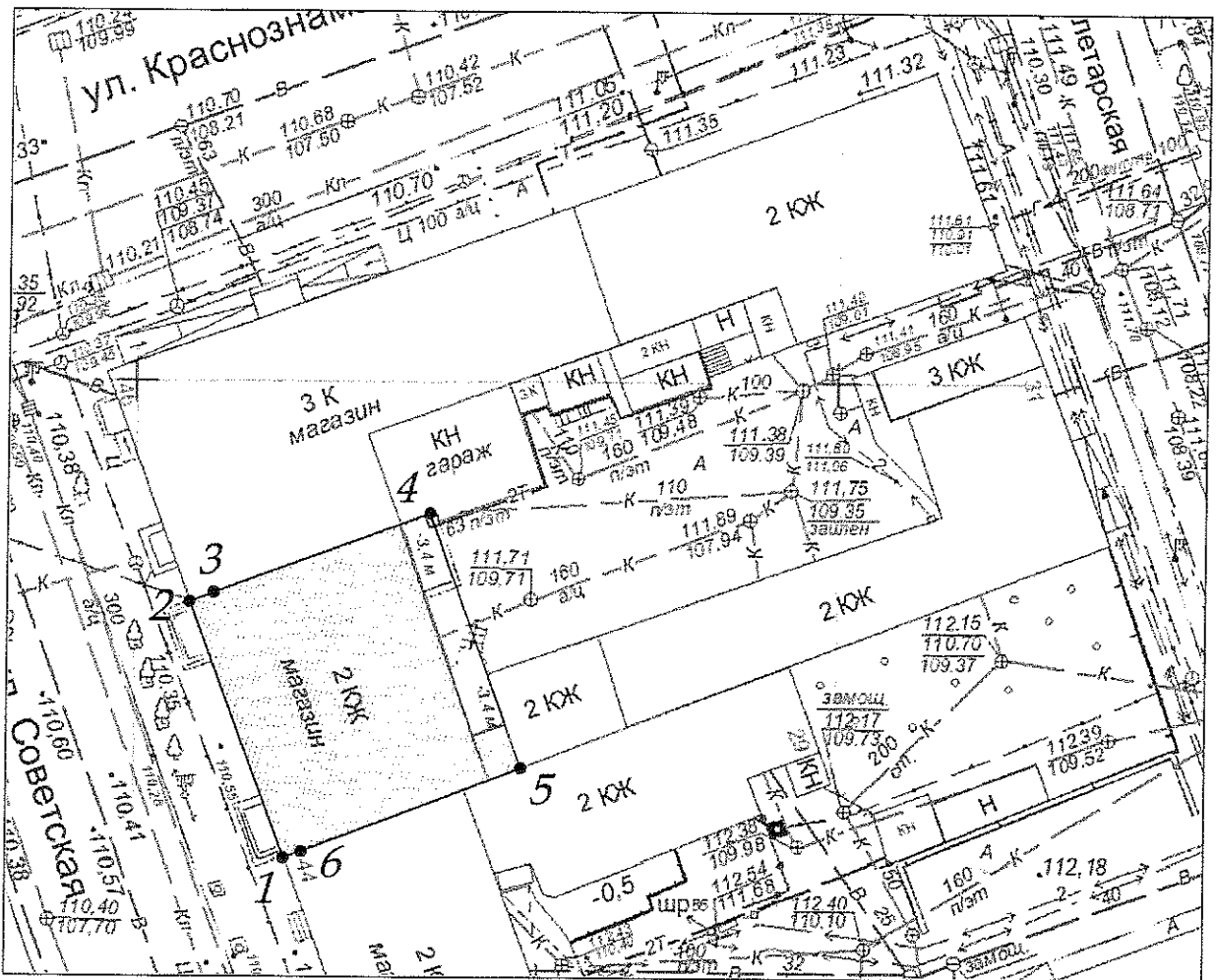
Сведения об объекте		
№ п/п	Характеристики объекта	Описание характеристик
1.	Местоположение объекта	Оренбургская область, г. Оренбург, ул. Советская, 46, лит. А
2.	Площадь объекта +/- величина погрешности определения площади (P+/- Дельта P)	349,48 кв.м
3.	Иные характеристики	—

Перечень координат поворотных (характерных) точек границ территории объекта культурного наследия

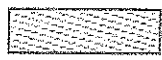
Сведения о местоположении границ объекта					
1. Система координат МСК-56, зона 2					
2. Сведения о характерных точках границ территории					
Обозначение характерных точек части границы	Координаты, м		Метод определения координат характерной точки	Средняя квадратическая погрешность положения характерной точки (Mt), м	Описание обозначения точки на местности (при наличии)
	X	Y			
1	427865.40	2304709.24	метод спутниковых геодезических измерений	0,10	—
2	427883.90	2304702.83	метод спутниковых геодезических измерений	0,10	—
3	427884.45	2304704.36	метод спутниковых	0,10	—

Сведения о местоположении границ объекта					
1. Система координат МСК-56, зона 2					
2. Сведения о характерных точках границ территории					
Обозначение характерных точек части границы	Координаты, м		Метод определения координат характерной точки	Средняя квадратическая погрешность положения характерной точки (Mt), м	Описание обозначения точки на местности (при наличии)
	X	Y			
			геодезических измерений		
4	427889.89	2304719.48	метод спутниковых геодезических измерений	0,10	—
5	427871.78	2304726.28	метод спутниковых геодезических измерений	0,10	—
6	427865.94	2304710.77	метод спутниковых геодезических измерений	0,10	—
1	427865.40	2304709.24	метод спутниковых геодезических измерений	0,10	—

Схема границ территории объекта культурного наследия
М 1:500



Условные обозначения:



- ОКН



- Номер точки границы территории ОКН



- Границы территории ОКН

Режим использования территории объекта культурного наследия

1. Территория объекта культурного наследия регионального значения (вид – памятник) «Дом с магазинами купца Н.Ф. Сипайлова», 1882 год, расположенного по адресу: Оренбургская область, г. Оренбург, ул. Советская, 46 (далее – Объект), относится к землям историко-культурного назначения.

2. На территории Объекта запрещается:

2.1. Строительство объектов капитального строительства и увеличение объемно-пространственных характеристик, существующих на территории памятника объектов капитального строительства.

2.2. Снос объекта культурного наследия.

2.3. Проведение работ, изменяющих предмет охраны объекта культурного наследия либо ухудшающих условия, необходимые для сохранности объекта культурного наследия.

2.4. Нарушение исторической планировочной структуры.

2.5. Проведение земляных, строительных, мелиоративных и иных работ, за исключением работ по сохранению объекта культурного наследия или его отдельных элементов, сохранению историко-градостроительной или природной среды объекта культурного наследия.

2.6. Возведение объектов капитального строительства.

2.7. Прокладка наземных и воздушных инженерных коммуникаций.

2.8. Прокладка подземных инженерных коммуникаций, не относящихся к объекту культурного наследия.

2.9. Распространение наружной рекламы, за исключением содержащей исключительно информацию о проведении на объектах культурного наследия, их территориях театрально-зрелищных, культурно-просветительных и зрелищно-развлекательных мероприятий.

2.10. Осуществление любых градостроительных мероприятий, нарушающих или искажающих условия визуального восприятия и зону композиционного влияния объекта культурного наследия.

2.11. Установка на фасадах блоков кондиционеров, антенн и других технических устройств.

2.12. Размещение мачтовых конструкций.

2.13. Проведение строительных и ремонтных работ, опасных для физической сохранности объекта культурного наследия.

2.14. Размещение объектов и предприятий, связанных с неблагоприятным для объекта культурного наследия температурно-влажностным режимом и применением химически активных веществ.

2.15. Осуществление мероприятий, создающих повышенные динамические и вибрационные нагрузки на основания и фундаменты зданий и сооружений, за исключением производства технически необходимых работ, при условии предварительного проведения инженерных исследований

и мониторинга попадающих в опасную зону зданий и сооружений и обеспечения безопасности последних.

2.16. Размещение и строительство предприятий с взрыво- и пожароопасной функцией, а также с функцией, ухудшающей экологию.

3. На территории Объекта разрешается:

3.1. Проведение работ по сохранению объекта культурного наследия и его территории: консервацию, ремонт, реставрацию, приспособление объекта культурного наследия для современного использования, включающие в себя научно-исследовательские, изыскательские, проектные и производственные работы, научное руководство проведением работ по сохранению объекта культурного наследия, технический и авторский надзор за проведением этих работ.

3.2. Воссоздание, в случае утраты объекта культурного наследия, осуществляется посредством его реставрации.

3.3. Проведение научных исследований, в том числе археологических.

3.4. Снос зданий и сооружений, не являющихся объектами культурного наследия и ценной застройкой территории объекта культурного наследия.

3.5. Ремонт, реконструкция, размещение объектов инженерной инфраструктуры, необходимых для восстановления, сохранения, функционирования объекта культурного наследия.

3.6. Проведение работ по благоустройству территории, направленное на восстановление историко-градостроительной среды, сохранение, использование и популяризацию объекта культурного наследия.

3.7. При благоустройстве и оборудовании территории использование традиционных материалов (белый камень, кирпич, дерево, кровельное железо и иные материалы, имитирующие натуральные).

3.8. Восстановление традиционных элементов благоустройства и оборудования, малых архитектурных форм – дверей, ворот, кованых козырьков и навесов, оград, решеток и т.д. по данным обследования, архивным материалам или аналогам.

3.9. Установка мемориальных досок, информационных надписей и обозначений, относящихся к объекту культурного наследия.

3.10. Проведение работ по озеленению территории: формирование озеленения территории, с учетом наилучшего визуального восприятия объекта культурного наследия; соблюдение высотных соотношений, плотности посадок зеленых насаждений, обеспечивающих максимальное раскрытие и восприятие памятника.

3.11. Ведение хозяйственной деятельности, не противоречащей требованиям обеспечения сохранности объекта культурного наследия и позволяющей обеспечить функционирование объекта культурного наследия в современных условиях.
