



**ИНСПЕКЦИЯ
ГОСУДАРСТВЕННОЙ ОХРАНЫ
ОБЪЕКТОВ КУЛЬТУРНОГО
НАСЛЕДИЯ ОРЕНБУРГСКОЙ
ОБЛАСТИ**

П Р И К А З

22.08.2023 № 01-08-464

г. Оренбург

О включении выявленного объекта культурного наследия в единый государственный реестр объектов культурного наследия (памятников истории и культуры) народов Российской Федерации в качестве объекта культурного наследия регионального значения (вид – ансамбль) «Усадьба городская М.Ю. Девишева», 2-я половина XIX в. – начало XX в. (Оренбургская область, г. Оренбург, ул. Левашова, 3), об утверждении предметов охраны, границ и режима использования территории объекта культурного наследия

В соответствии со статьями 3.1, 18 Федерального закона от 25.06.2002 № 73-ФЗ «Об объектах культурного наследия (памятниках истории и культуры) народов Российской Федерации», статьей 5 Закона Оренбургской области от 03.07.2013 № 1678/503-V-ОЗ «Об объектах культурного наследия (памятниках истории и культуры) народов Российской Федерации, расположенных на территории Оренбургской области», Положением об инспекции государственной охраны объектов культурного наследия Оренбургской области, утвержденным указом Губернатора Оренбургской области от 15.11.2018 № 612-ук, на основании акта государственной историко-культурной экспертизы от 25.10.2021 (эксперт Григорьев Ю.А., приказ Министерства культуры Российской Федерации об аттестации от 26.04.2021 № 557)

п р и к а з ы в а ю:

1. Включить в единый государственный реестр объектов культурного наследия (памятников истории и культуры) народов Российской Федерации выявленный объект культурного наследия «Усадьба городская

М.Ю. Девешева. 4-ая четверть XIX в. Кирпичный стиль» (Оренбургская область, г. Оренбург, пер., Левашова, 3) в качестве объекта культурного наследия регионального значения (вид – ансамбль) с наименованием «Усадьба городская М.Ю. Девешева», 2-я половина XIX в. – начало XX в., расположенного по адресу: Оренбургская область, г. Оренбург, ул. Левашова, 3, в составе согласно приложению № 1.

2. Утвердить предметы охраны объекта культурного наследия регионального значения (вид – ансамбль) «Усадьба городская М.Ю. Девешева», 2-я половина XIX в. – начало XX в. (Оренбургская область, г. Оренбург, ул. Левашова, 3) и объектов культурного наследия регионального значения (вид – памятники), входящих в состав данного ансамбля и перечисленных в приложении № 1 к настоящему приказу, согласно приложению № 2.

3. Утвердить границы территории объекта культурного наследия регионального значения (вид – ансамбль) «Усадьба городская М.Ю. Девешева», 2-я половина XIX в. – начало XX в. (Оренбургская область, г. Оренбург, ул. Левашова, 3) и режим ее использования согласно приложению № 3.

4. Исключить выявленный объект культурного наследия «Усадьба городская М.Ю. Девешева. 4-ая четверть XIX в. Кирпичный стиль» (Оренбургская область, г. Оренбург, пер., Левашова, 3) из Перечня выявленных объектов культурного наследия Оренбургской области.

5. Приказ вступает в силу после его опубликования на Портале официального опубликования нормативных правовых актов Оренбургской области и органов исполнительной власти Оренбургской области (www.pravo.orb.ru).

Заместитель начальника инспекции

 Д.Р. Тухватуллин

Приложение № 1
к приказу инспекции
государственной охраны
объектов культурного наследия
Оренбургской области
от «22». 08.2023 г. № 01-08-467


Памятники, включаемые в единый государственный реестр объектов культурного наследия (памятников истории и культуры) народов Российской Федерации в качестве объектов культурного наследия регионального значения в составе объекта культурного наследия регионального значения (вид – ансамбль) «Усадьба городская М.Ю. Девышева», 2-я половина XIX в. – начало XX в., расположенного по адресу: Оренбургская область, г. Оренбург, ул. Левашова, 3

№ п/п	Наименование, даты создания, вид объекта культурного наследия	Местонахождение объекта культурного наследия
1.	«Дом жилой с воздушным переходом и въездными воротами» 1902-1903 гг. (памятник)	Оренбургская область, г. Оренбург, ул. Левашова, 3, Литеры Аа
2.	«Флигель», 1902-1903 гг. (памятник)	Оренбургская область, г. Оренбург, ул. Левашова, 3, Литеры ББ1
3.	«Службы холодные», начало XX в. (памятник)	Оренбургская область, г. Оренбург, ул. Левашова, 3, Литеры А1А2Г1Г6Г7

Приложение № 2
к приказу инспекции государственной
охраны объектов культурного
наследия Оренбургской области
от «22». 08.2023 г. № 01-08-467

Предметы охраны объекта культурного наследия регионального значения (вид – ансамбль) «Усадьба городская М.Ю. Девишева», 2-я половина XIX в. – начало XX в., расположенного по адресу: Оренбургская область, г. Оренбург, ул. Левашова, 3, и объектов культурного наследия регионального значения (вид – памятники), входящих в состав данного ансамбля

Предмет охраны объекта культурного наследия регионального значения (вид – ансамбль) «Усадьба городская М.Ю. Девишева», 2-я половина XIX в. – начало XX в. (Оренбургская область, г. Оренбург, ул. Левашова, 3)

№ п/п	Виды предметов охраны	Элементы предметов охраны	Фотофиксация
1	2	3	4
1.	Ландшафтные особенности территории	Рельеф – ровный. Культурный слой территории глубиной 0,5 м;	


4. Объекты ансамбля

1. Дом жилой;
2. Флигель;
3. Службы холодные;
4. Переход воздушный;
5. Ворота въездные.

Предметы охраны этих объектов описаны в приложениях №6.1-6.3 и являются предметами охраны ансамбля.



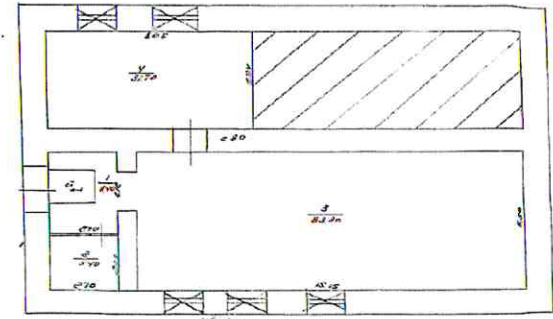


			
5.	Конструктивные характеристики	Каменные и деревянные постройки; Твёрдое покрытие двора.	
6.	Озеленение	Небольшие участки озеленения на прилегающей территории в виде сочетания высокоствольных деревьев, кустарника и травяного покрытия.	
7.	Функциональное назначение	Жилая функция территории с включением общественных учреждений.	

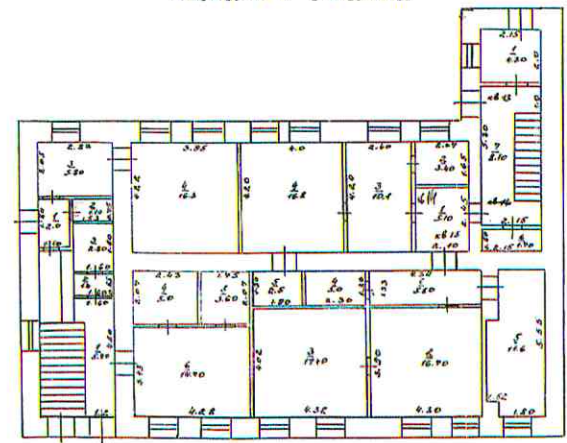
Предмет охраны объекта культурного наследия регионального значения (вид – памятник) «Усадьба городская М.Ю. Девышева. Дом жилой», 1902-1903 гг. (Оренбургская область, г. Оренбург, ул. Левашова, 3, Литера А)

№ п/п	Виды предметов охраны	Элементы предметов охраны	Фотофиксация
1	2	3	4
1.	Объемно-пространственные особенности территории	Местоположение границ территории и объекта на ней (№1 по схеме); культурный слой глубиной 0,5 м.	
2.	Объемно-планировочные особенности	Историческое объемно-планировочное решение: двухэтажный под вальмовой кровлей дом в плане прямоугольный с выступом у северо-западного угла. габариты здания в плане: 16,4×12,20×20,70 м; планировка в габаритах капитальных стен и перегородок помещений с декором; исторические отметки перекрытий, полов, карнизов, поясков и конька крыши; расположение, габариты, форма и отметки исторических проёмов.	

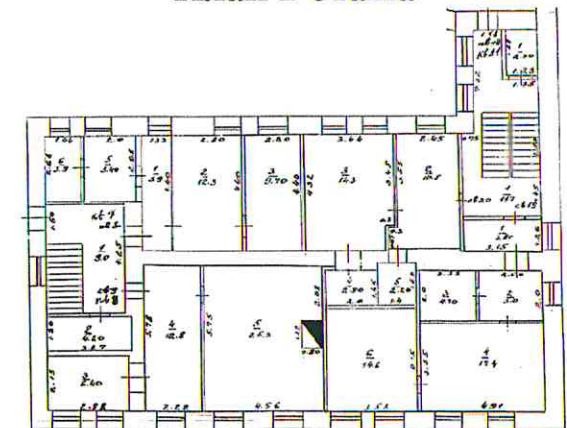
План подвала





План 1 этажа



План 2 этажа



3.	Конструктивные особенности	<p>Исторические конструкции: бутовые фундаменты; белокаменный цоколь, подоконные карнизы и плиты на углах венчающего карниза;</p> <p>наружные и внутренние кирпичные стены;</p> <p>деревянные перекрытия и стропила; лестницы с белокаменными ступенями;</p> <p>металлические створки выхода из подвала, решётки окон подвала в расщеп; каменные коробовые своды с распалубками подвала.</p>	
4.	Архитектурно-эстетические особенности фасадов	<p>Объект усадебного комплекса, кирпичный двухэтажный дом под вальмовой кровлей в кирпичном стиле периода эклектики.</p>	
5.	<p>Декоративно-художественные особенности фасада</p> <p>уличного</p>	<p>Архитектурно-художественное решение девятиосного фасада периода эклектики в «кирпичном» стиле;</p> <p>фасадная поверхность лицевой кирпичной кладки;</p> <p>архитектурно-декоративные элементы фасада:</p> <p>парадное белокаменное крыльцо под двухскатным козырьком с двумя филёнчатыми деревянными дверями с фрамугой;</p> <p>дверной проём по крайней правой оси;</p> <p>пилястры на 1 этаже муфтированные с пьедесталами, на втором - филёнчатые;</p> <p>вертикальное членение: белокаменный цоколь с прямоугольными окнами подвала и валиком в виде каблочки;</p> <p>подоконные белокаменные карнизы;</p> <p>межэтажный карниз, подоконный филёнчатый фриз 2 этажа и венчающий карниз среднего выноса с кронштейнами;</p>	

оконные лучковые проёмы под кирпичными перемычками, на втором этаже с зубчатым обрамлением и лучковыми сандриками на кронштейнах.







- | | | |
|----|---|---|
| 6. | Декоративно-художественные особенности фасадов дворовых фасадов | Архитектурно-художественное решение фасадов периода эклектики в «кирпичном» стиле; фасадная поверхность лицевой кирпичной кладки; архитектурно-декоративные элементы фасада: белокаменный цоколь с окнами подвала; гладкие пилястры; подоконные кирпичные пояски и межэтажный карниз; венчающий карниз с кронштейнами; лучковые сандрики трёх окон второго этажа южного фасада; лучковый выход из подвала с металлическими створками наружных ставен и деревянными решётчатыми створками внутренней двери; кирпичный пол в ёлочку и белокаменные ступени приемка входа в подвал; два слуховых окна на западном скате крыши. |
|----|---|---|





			
7.	Декоративно-художественные особенности интерьеров	Характер оштукатуренной поверхности стен и потолков; деревянные полы; припотолочные тянутые карнизы и потолочные филёнки; розетки люстр; парадная лестница с белокаменными ступенями и точёными балясинами ограждения.	




Предмет охраны объекта культурного наследия регионального значения (вид – памятник) «Усадьба городская М.Ю. Девышева. Флигель», 1902-1903 гг (Оренбургская область, г. Оренбург, ул. Левашова, 3, Литера ББ1)

№ п/п	Виды предметов охраны	Элементы предметов охраны	Фотофиксация
1	2	3	4
1.	Объемно-пространственные особенности территории	Местоположение границ территории и объекта на ней (№2 по схеме); культурный слой глубиной 0,5 м.	

2.	Объемно-планировочные особенности	<p>Историческое объемно-планировочное решение: двухэтажный прямоугольного плана дом под шатровой кровлей.</p> <p>габариты здания в плане: 12,3×9,45 м;</p> <p>планировка в габаритах капитальных стен;</p> <p>исторические отметки перекрытий, полов, карнизов, поясков и конька крыши;</p> <p>расположение, габариты, форма и отметки исторических проёмов.</p>	 <p>План 1 этажа</p>  <p>План 2 этажа</p> 
3.	Конструктивные особенности	<p>Исторические конструкции: бутовые фундаменты; белокаменный цоколь и прокладные плиты на углах венчающего карниза; наружные и внутренние кирпичные стены; деревянные перекрытия и стропила; белокаменная лестница.</p>	
4.	Архитектурно-эстетические особенности фасадов	<p>Объект усадебного комплекса, кирпичный двухэтажный дом под шатровой кровлей в</p>	

		<p>кирпичном стиле периода эклектики.</p> <p>Архитектурно-художественное решение четырёхосного фасада периода эклектики в «кирпичном» стиле;</p> <p>фасадная поверхность лицевой кирпичной кладки;</p> <p>архитектурно-декоративные элементы фасада:</p> <p>парадное крыльцо в правом прясле;</p> <p>муфтированные пилястры на 1 этаже, филёнчатые - на втором;</p> <p>вертикальное членение: белокаменный цоколь с валиком в виде каблучка;</p> <p>подоконный белокаменный карниз 2 этажа;</p> <p>межэтажный карниз, подоконный филёнчатый фриз 2 этажа и венчающий карниз среднего выноса с кронштейнами;</p> <p>оконные лучковые проёмы под кирпичными перемычками, на втором этаже с зубчатым обрамлением и лучковыми сандриками на кронштейнах.</p>	
--	--	--	--

6.	Декоративно-художественные особенности дворовых фасадов	Архитектурно-художественное решение фасадов периода эклектики в «кирпичном» стиле; фасадная поверхность лицевой кирпичной кладки; архитектурно-декоративные элементы фасада: белокаменный цоколь; полочный венчающий карниз малого выноса; слуховое окно на западном скате крыши.	
----	---	---	--

7.	Декоративно-художественные особенности интерьеров	Характер оштукатуренной поверхности стен и потолков; лестница с белокаменными ступенями и деревянных ограждением.	
----	---	--	---


3.	Конструктивные особенности	Исторические конструкции: бутовые фундаменты; белокаменные цоколь и вкладные блоки; наружные и внутренние кирпичные стены; деревянные перекрытия и стропила.	
4.	Декоративно-художественные особенности дворового фасада	Внестилевое архитектурно-художественное решение; фасадная поверхность лицевой кирпичной кладки; архитектурно-декоративные элементы фасада: белокаменный цоколь северной половины с окнами подвала; гладкие порталы проёмов, слабо выделенные от стены; деревянная дверь сеновала под двухскатной кровлей-козырьком на подкосах; кирпичные горизонтальные и лучковые перемычки.	 

5. Декоративно-художественные особенности боковых фасадов

Исторически глухие брандмауэрные стены. фасадная поверхность лицевой кирпичной кладки.






6.	Декоративно-художественные особенности интерьеров	Поверхности кирпичных неоштукатуренных стен; дощатые потолки по бревенчатым балкам.	 A photograph showing the interior of a rustic room. The ceiling is made of dark, weathered wooden beams. The walls are made of red brick, some of which is exposed and some is covered with a light-colored material. There are wooden shelves or beams running across the room, with various items like boxes and bags stored on them. The lighting is somewhat dim, highlighting the textures of the wood and brick.
----	---	---	--

Предмет охраны объекта культурного наследия регионального значения (вид – памятник) «Усадьба городская М.Ю. Девышева. Переход воздушный», 1902-1903 гг. (Оренбургская область, г. Оренбург, ул. Левашова, 3, Литера а)



№ п/п	Виды предметов охраны	Элементы предметов охраны	Фотофиксация
1	2	3	4
1.	Объемно-пространственные особенности территории	Местоположение границ территории и объекта на ней (№4 по схеме).	 <p>The image is a detailed architectural site plan of an urban estate complex. It shows various buildings, courtyards, and streets. A central area is highlighted in red and labeled with the number '1'. Other numbered points (2-10) are marked along the perimeter and within the complex, likely indicating specific features or boundaries of interest. The plan includes elevation markers and street names like 'Ул. Левашова'.</p>
2.	Объемно-планировочные особенности	Историческое объемно-планировочное решение: однопролётное сооружение в уровне второго этажа; исторические отметки перекрытия, пола, карниза, поясков и конька крыши; расположение, габариты, форма и отметки исторических проёмов.	
3.	Конструктивные особенности	Исторические конструкции: металлические балки; деревянный пол, перекрытие и стены.	
4.	Архитектурно-эстетические особенности	Объект усадебного комплекса, деревянный воздушный переход в стиле эклектики.	

	фасадов		
5.	Декоративно-художественные особенности фасадов	<p>Архитектурно-художественное решение в приёмах деревянного зодчества: стены, обшитые калёванной доской: в простенках в ёлочку, на остальной поверхности - вертикально;</p> <p>три килевидных окна на каждой стороне; многосменная расстекловка с ромбовидными звеньями из криволинейных горбыльков. Подоконные фризы и венчающий карниз декорированные резной и прорезной бахромой; дощатая подшивка низа.</p>	

6. Декоративно-художественные особенности интерьеров

Деревянная обшивка калёванной доской: вертикальная стен, в «ёлочку»-простенков, вдоль перехода- потолков; внутренний наличник килевидных окон; лестница с деревянными дугообразными концентрическими ступенями; дощатые полы.



4.	Архитектурно-эстетические особенности восточного фасада	Декоративное решение в кирпичном стиле периода эклектики: лучковая арка с белокаменным замком между пилонами со спаренными полуколоннами на филёнчатых пьедесталах; зубчатый карниз с полочкой и фаской; килевидные надкарнизные столбики на филёнчатых тумбах.	
5.	Декоративно-художественные особенности западного фасада	Фасадная поверхность без декора в виде лицевой кирпичной кладки.	

Приложение № 3
к приказу инспекции
государственной охраны
объектов культурного наследия
Оренбургской области
от «22». 08.2023 г. № ОГ-О8-467

Границы территории объекта культурного наследия регионального значения (вид – ансамбль) «Усадьба городская М.Ю. Девышева», 2-я половина XIX в. – начало XX в. (Оренбургская область, г. Оренбург, ул. Левашова, 3) и режим ее использования

Границы территории объекта культурного наследия регионального значения «Усадьба городская М.Ю. Девышева», 2-я половина XIX в. – начало XX в., расположенного по адресу: Оренбургская область, г. Оренбург, ул. Левашова, 3, устанавливаются в границах кадастрового квартала 56:44:0231011 по точкам 1 – 10 (см. схему границ территории).

Сведения об объекте		
№ п/п	Характеристики объекта	Описание характеристик
1.	Местоположение объекта	Оренбургская область, г. Оренбург, ул. Левашова, 3
2.	Площадь объекта +/- величина погрешности определения площади (P+/- Дельта P)	961+/-11 кв. м
3.	Иные характеристики	—

Перечень координат поворотных (характерных) точек границ территории объекта культурного наследия

Сведения о местоположении границ объекта					
1. Система координат МСК-56, зона 2					
2. Сведения о характерных точках границ территории					
Обозначение характерных точек части границы	Координаты, м		Метод определения координат характерной точки	Средняя квадратическая погрешность положения характерной точки (Mt), м	Описание обозначения точки на местности (при наличии)
	X	Y			
1	427083.07	2304810.95	метод спутниковых геодезических измерений	0,10	—
2	427075.53	2304789.85	метод спутниковых геодезических измерений	0,10	—

Сведения о местоположении границ объекта					
1. Система координат МСК-56, зона 2					
2. Сведения о характерных точках границ территории					
Обозначение характерных точек части границы	Координаты, м		Метод определения координат характерной точки	Средняя квадратическая погрешность положения характерной точки (Mt), м	Описание обозначения точки на местности (при наличии)
	X	Y			
3	427056.23	2304797.01	метод спутниковых геодезических измерений	0,10	—
4	427053.05	2304798.17	метод спутниковых геодезических измерений	0,10	—
5	427047.62	2304800.21	метод спутниковых геодезических измерений	0,10	—
6	427040.23	2304802.95	метод спутниковых геодезических измерений	0,10	—
7	427040.30	2304803.80	метод спутниковых геодезических измерений	0,10	—
8	427047.98	2304824.22	метод спутниковых геодезических измерений	0,10	—
9	427049.04	2304827.03	метод спутниковых геодезических измерений	0,10	—
10	427084.08	2304813.78	метод спутниковых геодезических измерений	0,10	—
1	427083.07	2304810.95	метод спутниковых геодезических измерений	0,10	—

Режим использования территории объекта культурного наследия

1. Территория объекта культурного наследия регионального значения (вид – ансамбль) «Усадьба городская М.Ю. Девишева», 2-я половина XIX в. – начало XX в. (Оренбургская область, г. Оренбург, ул. Левашова, 3) (далее – Объект) относится к землям историко-культурного назначения.

2. На территории Объекта разрешается:

2.1. 2.1. проведение работ по сохранению объекта культурного наследия и его территории: консервацию, ремонт, реставрацию, приспособление объекта культурного наследия для современного использования, включающие в себя научно-исследовательские, изыскательские, проектные и производственные работы, научное руководство проведением работ по сохранению объекта культурного наследия, технический и авторский надзор за проведением этих работ;

2.2. воссоздание, в случае утраты объекта культурного наследия, осуществляется посредством его реставрации;

2.3. проведение научных исследований, в том числе археологических;

2.4. снос зданий и сооружений, не являющихся объектами культурного наследия и ценной застройкой территории объекта культурного наследия;

2.5. ремонт, реконструкция, размещение объектов инженерной инфраструктуры, необходимых для восстановления, сохранения, функционирования объекта культурного наследия;

2.6. проведение работ по благоустройству территории, направленное на восстановление историко-градостроительной среды, сохранение, использование и популяризацию объекта культурного наследия;

2.7. устройство небольших открытых автостоянок, необходимых, для функционирования объекта культурного наследия;

2.8. при благоустройстве и оборудовании территории использование традиционных материалов (белый камень, кирпич, дерево, кровельное железо и иные материалы, имитирующие натуральные);

2.9. восстановление традиционных элементов благоустройства и оборудования, малых архитектурных форм – дверей, ворот, кованых козырьков и навесов, оград, решеток и т.д. по данным обследования, архивным материалам или аналогам;

2.10. установка мемориальных досок, информационных надписей и обозначений, относящихся к объекту культурного наследия;

2.11. проведение работ по озеленению территории: формирование озеленения территории, с учетом наилучшего визуального восприятия объекта культурного наследия; соблюдение высотных соотношений, плотности посадок зеленых насаждений, обеспечивающих максимальное раскрытие и восприятие памятника;

2.12. ведение хозяйственной деятельности, не противоречащей требованиям обеспечения сохранности объекта культурного наследия и позволяющей обеспечить функционирование объекта культурного наследия в современных условиях.

3. На территории Объекта запрещается:

3.1. строительство объектов капитального строительства и увеличение объемно-пространственных характеристик, существующих на территории памятника объектов капитального строительства;

3.2. снос объекта культурного наследия;

3.3. проведение работ, изменяющих предмет охраны объекта культурного наследия, либо ухудшающих условия, необходимые для сохранности объекта культурного наследия;

3.4. нарушение исторической планировочной структуры;

3.5. проведение земляных, строительных, мелиоративных и иных работ, за исключением работ по сохранению объекта культурного наследия или его отдельных элементов, сохранению историко-градостроительной или природной среды объекта культурного наследия;

3.6. возведение объектов капитального строительства;

3.7. прокладка наземных и воздушных инженерных коммуникаций;

3.8. прокладка подземных инженерных коммуникаций, не относящихся к объекту культурного наследия;

3.9. распространение наружной рекламы, за исключением содержащей исключительно информацию о проведении на объектах культурного наследия, их территориях театрально-зрелищных, культурно-просветительных и зрелищно-развлекательных мероприятий;

3.10. осуществление любых градостроительных мероприятий, нарушающих или искажающих условия визуального восприятия и зону композиционного влияния объекта культурного наследия;

3.11. установка на фасадах блоков кондиционеров, антенн и других технических устройств;

3.12. размещение мачтовых конструкций;

3.13. проведение строительных и ремонтных работ, опасных для физической сохранности объекта культурного наследия;

3.14. размещение объектов и предприятий, связанных с неблагоприятным для объекта культурного наследия температурно-влажностным режимом и применением химически активных веществ;

3.15. осуществление мероприятий, создающих повышенные динамические и вибрационные нагрузки на основания и фундаменты зданий и сооружений, за исключением производства технически необходимых работ, при условии предварительного проведения инженерных исследований и мониторинга попадающих в опасную зону зданий и сооружений и обеспечения безопасности последних;

3.16. размещение и строительство предприятий с взрыво- и пожароопасной функцией, а также с функцией, ухудшающей экологию.
