



**ИНСПЕКЦИЯ
ГОСУДАРСТВЕННОЙ ОХРАНЫ
ОБЪЕКТОВ КУЛЬТУРНОГО
НАСЛЕДИЯ ОРЕНБУРГСКОЙ
ОБЛАСТИ**

П Р И К А З

15.11.2023 № 01-08-697

г. Оренбург

О включении выявленного объекта культурного наследия в единый государственный реестр объектов культурного наследия (памятников истории и культуры) народов Российской Федерации в качестве объекта культурного наследия регионального значения (вид – памятник) «Училище земледелия и лесоводства Оренбургского казачьего войска (после 1867 г. – Войсковой арсенал; с 1931 г. – рабочая столовая №2 железнодорожников)», 1836-1867 гг., последняя треть XIX в., 1931 г., (Оренбургская область, г. Оренбург, ул. Мебельная, 2), об утверждении предмета охраны, границ и режима использования территории объекта культурного наследия

В соответствии со статьями 3.1, 18 Федерального закона от 25.06.2002 № 73-ФЗ «Об объектах культурного наследия (памятниках истории и культуры) народов Российской Федерации», статьей 5 Закона Оренбургской области от 03.07.2013 № 1678/503-V-ОЗ «Об объектах культурного наследия (памятниках истории и культуры) народов Российской Федерации, расположенных на территории Оренбургской области», Положением об инспекции государственной охраны объектов культурного наследия Оренбургской области, утвержденным указом Губернатора Оренбургской области от 15.11.2018 № 612-ук, на основании акта государственной историко-культурной экспертизы от 29.09.2023 (эксперт Рубин В.А. приказ Министерства культуры Российской Федерации об аттестации от 26.11.2020 № 1522)

п р и к а з ы в а ю:

1. Включить в единый государственный реестр объектов культурного наследия (памятников истории и культуры) народов Российской Федерации выявленный объект культурного наследия «Училище земледелия и лесоводства» (Оренбургская область, г. Оренбург, ул. Мебельная, 1а, 2) в качестве объекта культурного наследия регионального значения (вид – памятник) с наименованием «Училище земледелия и лесоводства Оренбургского казачьего войска (после 1867 г. – Войсковой арсенал; с 1931 г. – рабочая столовая №2 железнодорожников)», 1836-1867 гг., последняя треть XIX в., 1931 г., расположенного по адресу: Оренбургская область, г. Оренбург, ул. Мебельная, 2.

2. Утвердить предмет охраны объекта культурного наследия регионального значения (вид – памятник) «Училище земледелия и лесоводства Оренбургского казачьего войска (после 1867 г. – Войсковой арсенал; с 1931 г. – рабочая столовая №2 железнодорожников)», 1836-1867 гг., последняя треть XIX в., 1931 г., (Оренбургская область, г. Оренбург, ул. Мебельная, 2) согласно приложению № 1 к настоящему приказу.

3. Утвердить границы территории объекта культурного наследия регионального значения (вид – памятник) «Училище земледелия и лесоводства Оренбургского казачьего войска (после 1867 г. – Войсковой арсенал; с 1931 г. – рабочая столовая №2 железнодорожников)», 1836-1867 гг., последняя треть XIX в., 1931 г., (Оренбургская область, г. Оренбург, ул. Мебельная, 2) и режим ее использования согласно приложению № 2 к настоящему приказу.

4. Исключить выявленный объект культурного наследия «Училище земледелия и лесоводства» (Оренбургская область, г. Оренбург, ул. Мебельная, 1а, 2) из Перечня выявленных объектов культурного наследия Оренбургской области.

5. Настоящий приказ вступает в силу после его опубликования на Портале официального опубликования нормативных правовых актов Оренбургской области и органов исполнительной власти Оренбургской области (www.pravo.orb.ru).

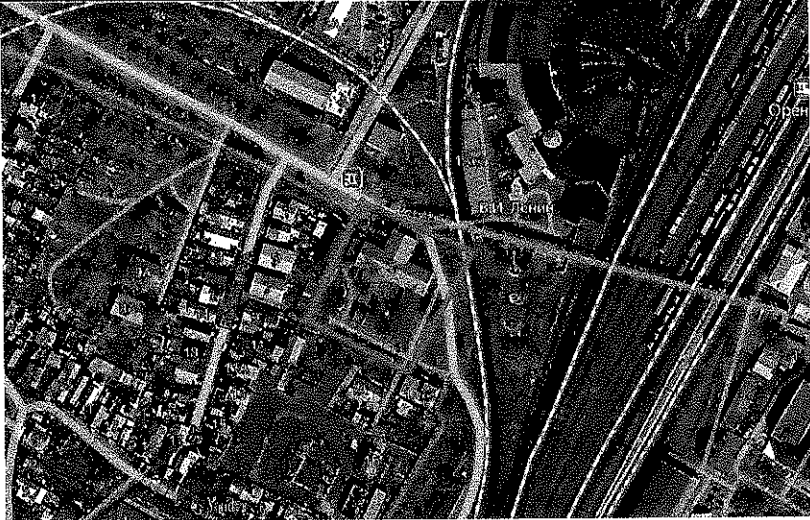
Начальник инспекции

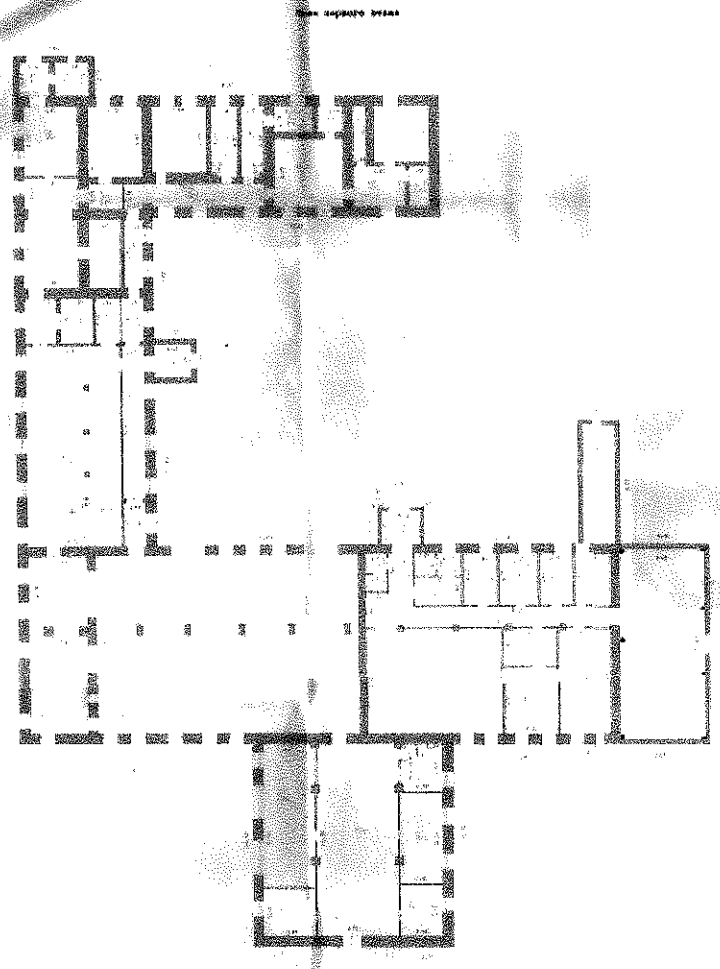


К.А. Летяго

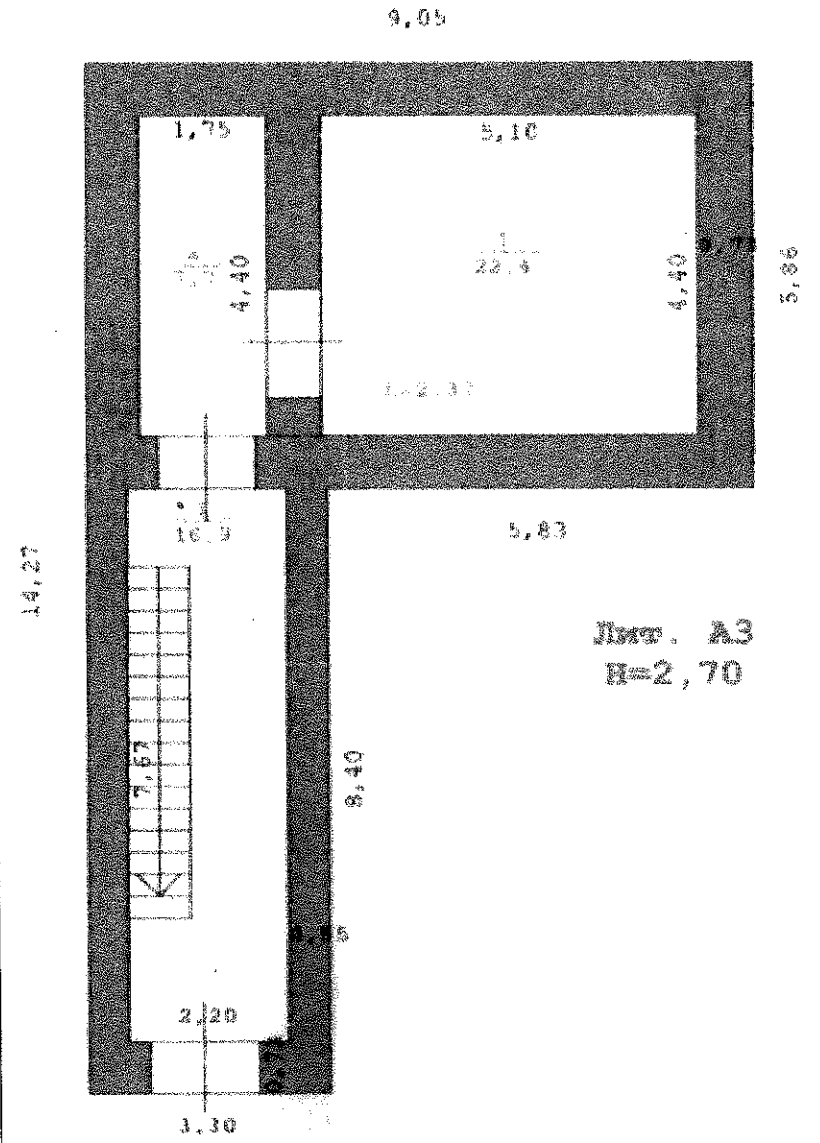
Приложение № 1
к приказу инспекции
государственной охраны объектов
культурного наследия
Оренбургской области
от «15» 11 .2023 г. № 01-08-697

Предмет охраны объекта культурного наследия регионального значения (вид – памятник) «Училище земледелия и лесоводства Оренбургского казачьего войска (после 1867 г. – Войсковой арсенал; с 1931 г. – рабочая столовая №2 железнодорожников)», 1836-1867 гг., последняя треть XIX в., 1931 г., (Оренбургская область, г. Оренбург, ул. Мебельная, 2)

№ п/п	Виды предметов охраны	Элементы предметов охраны	Фотофиксация
1	2	3	4
1.	Градостроительные характеристики:	<ul style="list-style-type: none"> – часть исторической застройки города Оренбурга XIX-XX веков; – расположено вдоль улицы Мебельной; – культурный слой глубиной 3,0 м. 	

2.	Объемно-планировочное решение:	<ul style="list-style-type: none">– сложная конфигурация одноэтажного в плане здания с подвалом-ледником, вытянутого вдоль ул. Мебельной (по итогам реконструкции 1931 года): исторические габариты в плане 60,2 м × 49,7 м (по итогам реконструкции 1931 года);– историческая планировочная композиция в габаритах капитальных стен по итогам реконструкции 1931 года);– расположение исторических проемов (по итогам реконструкции 1931 года);– отметки исторических проемов, цоколя и венчающего карниза (по итогам реконструкции 1931 года);– двускатная стропильная конструкция крыши (по итогам реконструкции 1931 года);– исторические габариты (14,3 м × 9 м), планировка, отметки исторических проемов, цоколя, венчающего карниза подвала-ледника.	 <p>The image shows a detailed architectural floor plan of a building. The plan is elongated and features a complex layout of rooms and corridors. A prominent feature is a large rectangular area at the bottom, which is identified as a basement-ice storage area (подвала-ледника). The main body of the building consists of several interconnected rectangular sections. The drawing uses solid lines for walls and dashed lines for openings or specific structural elements. The overall shape is somewhat irregular, reflecting the 'сложная конфигурация' mentioned in the text.</p>
----	--------------------------------	---	--

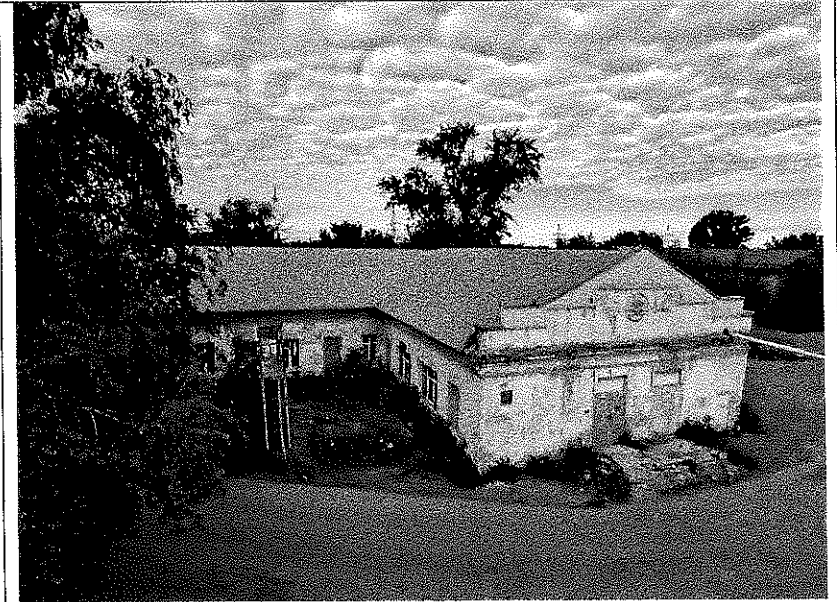
План подвала



3.

Конструктивное решение:

- фундамент ленточный из бутового камня;
- кирпичные оштукатуренные и окрашенные стены;
- прямоугольные оконные проемы; своды Монье в некоторых помещениях;
- двускатная стропильная система;
- сводчатая конструкция подвала-ледника.

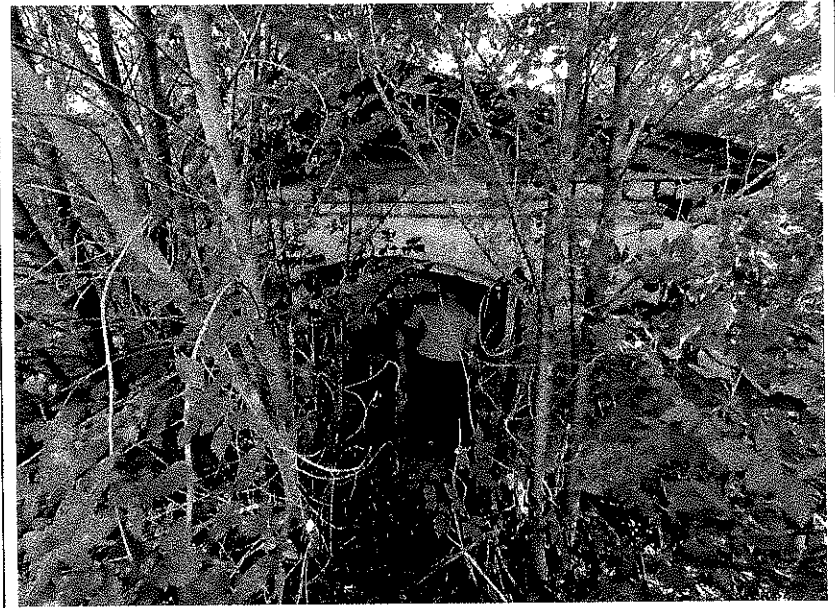


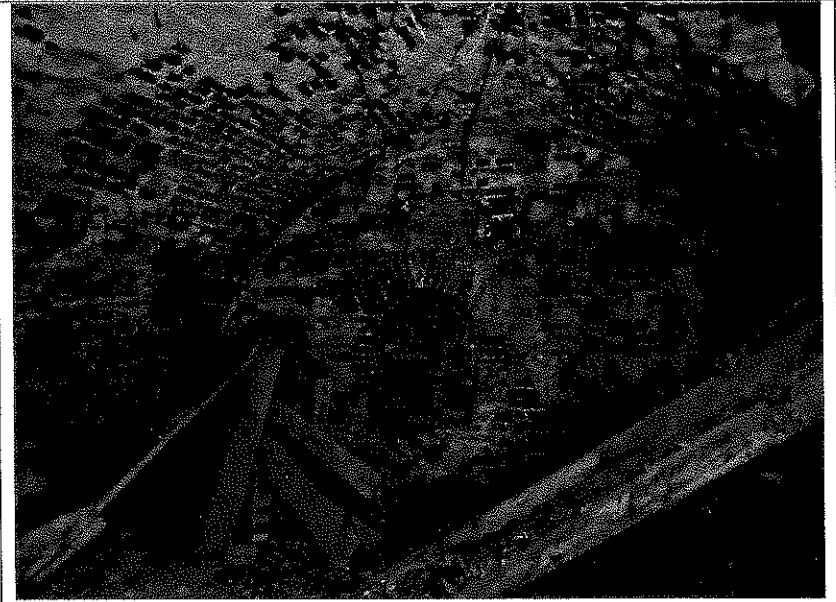


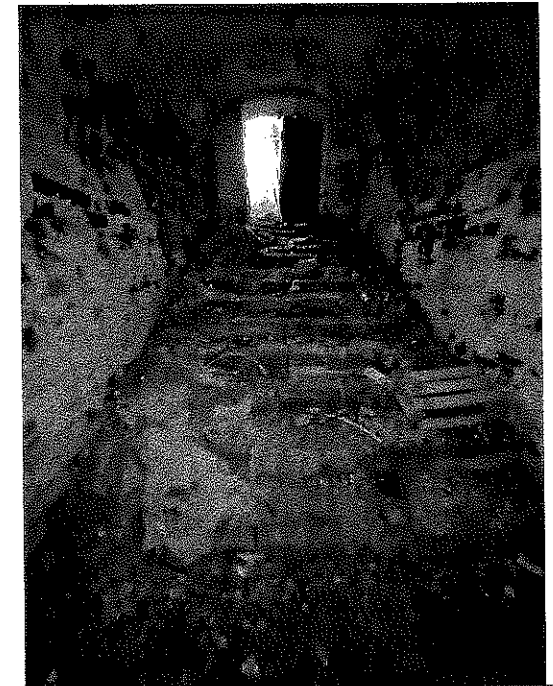






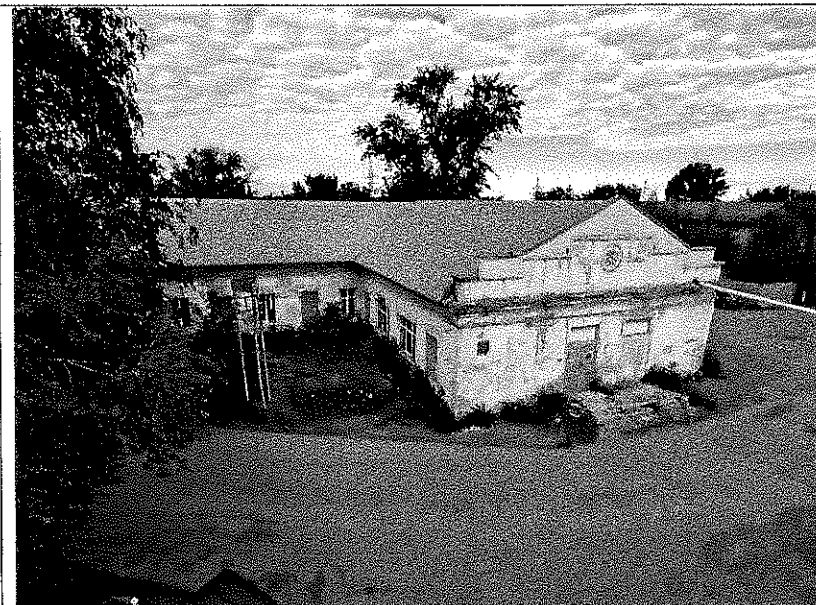






4. Композиция фасадов:

- лицевые фасады северной и южной частей здания сильно отличается друг от друга;
- композиция фасада северной части представлена из рустованных пилястр в простенках между ритмично расположенными окнами;
- композиция фасадов южной части представлена ритмично расположенными окнами.









5.

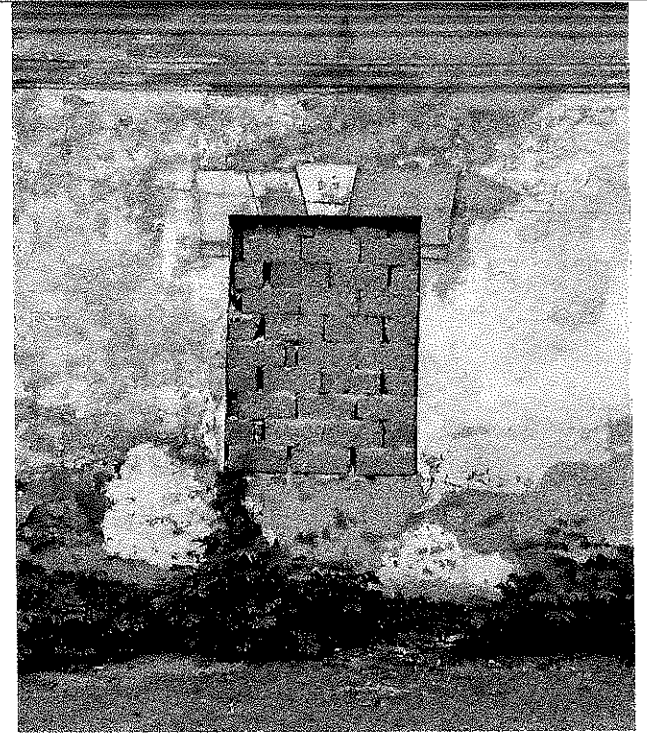
Декоративно-художественное решение фасадов:

- оштукатуренная фактура стен;
- окна главных фасадов южной части, декорированные «П»-образными сандриками с замковым камнем;
- многоступенчатый венчающий карниз, тянущийся над окнами;
- тянутые обрамления на окнах главного фасада северной части здания;
- полукруглый пояс, тянущийся под окнами во всю длину стены;
- антаблемент, составленный архитравом тянутого профиля и тонкой лентой фриза;
- венчающий карниз невысокий, среднего выноса;
- советская лепная символика на фронте главной входной группы с крыльцом: объемные скрещенные фигуры топора и якоря, объемная



звезда с серпом, молотом и датой «1931»,
надпись «Рабочая столовая».







Приложение № 2
к приказу инспекции
государственной охраны
объектов культурного наследия
Оренбургской области
от «15».11.2023 г. №01-08-697

Границы территории объекта культурного наследия регионального значения (вид – памятник) «Училище земледелия и лесоводства Оренбургского казачьего войска (после 1867 г. – Войсковой арсенал; с 1931 г. – рабочая столовая №2 железнодорожников)», 1836-1867 гг., последняя треть XIX в., 1931 г., (Оренбургская область, г. Оренбург, ул. Мебельная, 2) и режим ее использования

Границы территории объекта культурного наследия регионального значения (вид – памятник) «Училище земледелия и лесоводства Оренбургского казачьего войска (после 1867 г. – Войсковой арсенал; с 1931 г. – рабочая столовая №2 железнодорожников)», 1836-1867 гг., последняя треть XIX в., 1931 г., расположенного по адресу: Оренбургская область, г. Оренбург, ул. Мебельная, 2, определены в границах земельного участка с кадастровым номером 56:44:0349003:74 и проходят по точкам 1 – 4 (см. схему границ).

Сведения об объекте		
№ п/п	Характеристики объекта	Описание характеристик
1.	Местоположение объекта	Оренбургская область, г. Оренбург, ул. Мебельная, 2
2.	Площадь объекта +/- величина погрешности определения площади (P+/- Дельта P)	3887 кв.м
3.	Иные характеристики	—

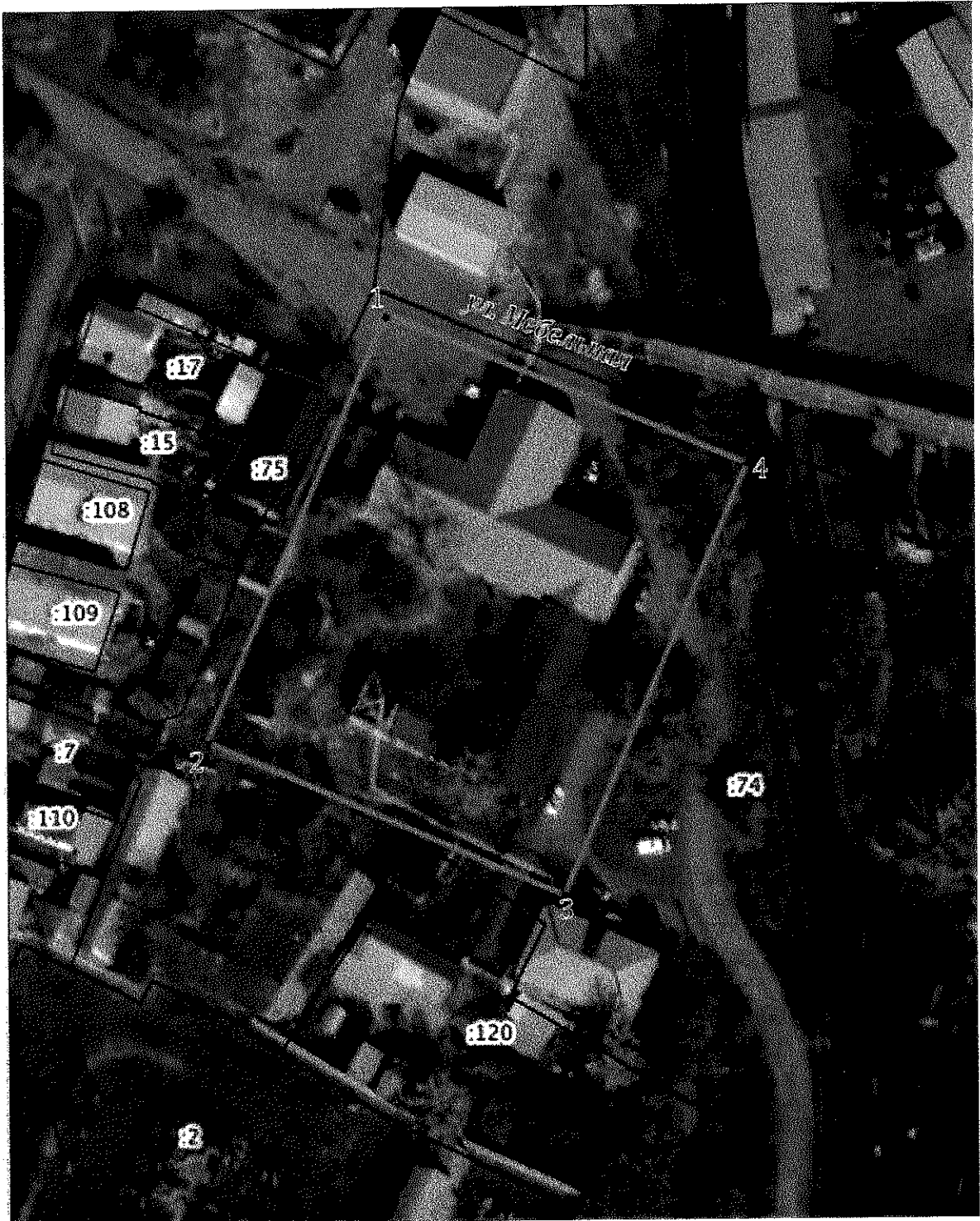
Перечень координат поворотных (характерных) точек границ территории объекта культурного наследия

Сведения о местоположении границ объекта					
1. Система координат МСК-56, зона 2					
2. Сведения о характерных точках границ территории					
Обозначение характерных точек части границы	Координаты, м		Метод определения координат характерной точки	Средняя квадратическая погрешность положения характерной точки (Mt), м	Описание обозначения точки на местности (при наличии)
	X	Y			
1	429074.15	2302667.07	аналитический метод	0.3	—
2	429012.54	2302641.05	аналитический метод	0.3	—
3	428988.61	2302691.59	аналитический метод	0.3	—
4	429052.02	2302720.61	аналитический метод	0.3	—



Сведения о местоположении границ объекта					
1. Система координат МСК-56, зона 2					
2. Сведения о характерных точках границ территории					
Обозначение характерных точек части границы	Координаты, м		Метод определения координат характерной точки	Средняя квадратическая погрешность положения характерной точки (Mt), м	Описание обозначения точки на местности (при наличии)
	X	Y			
1	429074.15	2302667.07	аналитический метод	0.3	—

Схема границ территории объекта культурного наследия

М 1:2000



Условные обозначения:

-  — граница территории Объекта;
-  — характерные поворотные точки.

Режим использования территории объекта культурного наследия

1. Территория объекта культурного наследия регионального значения (вид – памятник) «Училище земледелия и лесоводства Оренбургского казачьего войска (после 1867 г. – Войсковой арсенал; с 1931 г. – рабочая столовая №2 железнодорожников)», 1836-1867 гг., последняя треть XIX в., 1931 г., расположенного по адресу: Оренбургская область, г. Оренбург, ул. Мебельная, 2 (далее – Объект), относится к землям историко-культурного назначения.

2. На территории Объекта запрещается:

2.1. Любые постройки, исключая восстановление утраченных элементов памятника на основе научных, историко-архивных, архитектурно-археологических, иных необходимых исследований.

2.2. Установка наружной рекламы.

2.3. Изменение планировочной структуры объекта культурного наследия.

2.4. Прокладка наземных и воздушных инженерных коммуникаций.

2.5. Прокладка подземных инженерных коммуникаций, не относящихся к объекту культурного наследия.

2.6. Активное динамическое воздействие на грунты в зоне их взаимодействия с объектом культурного наследия, включая движение тяжелого транспорта, производство взрывных сваебойных работ, создающих разрушающие вибрации и приводящих к размыву основания.

2.7. Устройство автостоянок, исключая устройство небольших (до 2 машиномест) открытых автостоянок личного и служебного транспорта, необходимых для функционирования объекта культурного наследия.

2.8. Размещение объектов транспортной инфраструктуры создающих повышение грузовых потоков.

2.9. Размещение и строительство предприятий с взрыво- и пожароопасной и с ухудшающей экологию функцией.

2.10. Осуществление любых градостроительных мероприятий, нарушающих или искажающих условия визуального восприятия объекта культурного наследия.

3. На территории Объекта разрешается:

3.1. Проведение ремонтно-реставрационных работ и мероприятий по приспособлению и эффективному использованию объекта культурного наследия на научно-реставрационной основе и на основе научных, историко-архивных, архитектурно-археологических, иных необходимых исследований организациями, обладавшими соответствующими лицензиями.

3.2. Развитие инженерной инфраструктуры, необходимой для восстановления, сохранения, функционирования объекта культурного наследия.

3.3. Реставрация и благоустройство с восстановлением утраченных элементов.

3.4. Снос (демонтаж) зданий и сооружений, не являющихся объектами культурного наследия, включая поздние пристройки, путем разборки, с условием разработки раздела об обеспечении сохранности объекта культурного наследия.

3.5. Применение при благоустройстве и оборудовании территории традиционных материалов – дерево, камень, кирпич, металл, исключая контрастные цветовые сочетания.

3.6. Восстановление традиционных элементов благоустройства и оборудования (дверей, ворот, козырьков и навесов, оград, решеток и другое) по данным обследования, архивным материалам или аналогам.

3.7. Проведение работ по озеленению территории с учетом наилучшего визуального восприятия объекта культурного наследия, соблюдением высотных соотношений, плотности посадок зеленых насаждений, обеспечивающих максимальное раскрытие и восприятие памятника истории и культуры.

3.8. Установка стендов, витрин и других информационных надписей, непосредственно связанных с исторической и современной функциями объекта культурного наследия.
