



**ИНСПЕКЦИЯ  
ГОСУДАРСТВЕННОЙ ОХРАНЫ  
ОБЪЕКТОВ КУЛЬТУРНОГО  
НАСЛЕДИЯ ОРЕНБУРГСКОЙ  
ОБЛАСТИ**

**П Р И К А З**

26.12.2023 № 01-ОС-826

г. Оренбург

О включении выявленного объекта культурного наследия в единый государственный реестр объектов культурного наследия (памятников истории и культуры) народов Российской Федерации в качестве объекта культурного наследия регионального значения (вид – памятник) «Здание Боровой лесной опытной станции имени А.П. Тольского», 1914 год, (Оренбургская область, Бузулукский район, сельское поселение Колтубановский поссовет, п. Опытный, ул. Тольского, д. 14), об утверждении предмета охраны, границ и режима использования территории объекта культурного наследия

В соответствии со статьями 3.1, 18 Федерального закона от 25.06.2002 № 73-ФЗ «Об объектах культурного наследия (памятниках истории и культуры) народов Российской Федерации», статьей 5 Закона Оренбургской области от 03.07.2013 № 1678/503-V-ОЗ «Об объектах культурного наследия (памятниках истории и культуры) народов Российской Федерации, расположенных на территории Оренбургской области», Положением об инспекции государственной охраны объектов культурного наследия Оренбургской области, утвержденным указом Губернатора Оренбургской области от 15.11.2018 № 612-ук, на основании акта государственной историко-культурной экспертизы от 03.11.2023 (эксперт Рубин В.А. приказ Министерства культуры Российской Федерации об аттестации от 26.11.2020 № 1522)

п р и к а з ы в а ю:

1. Включить в единый государственный реестр объектов культурного наследия (памятников истории и культуры) народов Российской Федерации выявленный объект культурного наследия «Здание Боровой лесной опытной станции имени А.П. Тольского», (Оренбургская область, Бузулукский район, сельское поселение Колтубановский поссовет, п. Опытный, ул. Тольского, д. 14) в качестве объекта культурного наследия регионального значения (вид – памятник) с наименованием «Здание Боровой лесной опытной станции имени А.П. Тольского», 1914 год, расположенного по адресу: Оренбургская область, Бузулукский район, сельское поселение Колтубановский поссовет, п. Опытный, ул. Тольского, д. 14.

2. Утвердить предмет охраны объекта культурного наследия регионального значения (вид – памятник) «Здание Боровой лесной опытной станции имени А.П. Тольского», 1914 год, (Оренбургская область, Бузулукский район, сельское поселение Колтубановский поссовет, п. Опытный, ул. Тольского, д. 14) согласно приложению № 1 к настоящему приказу.

3. Утвердить границы территории объекта культурного наследия регионального значения (вид – памятник) «Здание Боровой лесной опытной станции имени А.П. Тольского», 1914 год, (Оренбургская область, Бузулукский район, сельское поселение Колтубановский поссовет, п. Опытный, ул. Тольского, д. 14) и режим ее использования согласно приложению № 2 к настоящему приказу.

4. Исключить выявленный объект культурного наследия «Здание Боровой лесной опытной станции имени А.П. Тольского», (Оренбургская область, Бузулукский район, сельское поселение Колтубановский поссовет, п. Опытный, ул. Тольского, д. 14) из Перечня выявленных объектов культурного наследия Оренбургской области.

5. Контроль за исполнением приказа возложить на начальника отдела государственного учета и охраны инспекции государственной охраны объектов культурного наследия Оренбургской области.

6. Настоящий приказ вступает в силу после его опубликования на Портале официального опубликования нормативных правовых актов Оренбургской области и органов исполнительной власти Оренбургской области ([www.pravo.orb.ru](http://www.pravo.orb.ru)).

Начальник инспекции



К.А. Летяго


Ознакомлен(а) 26.12.2023  
(дата)

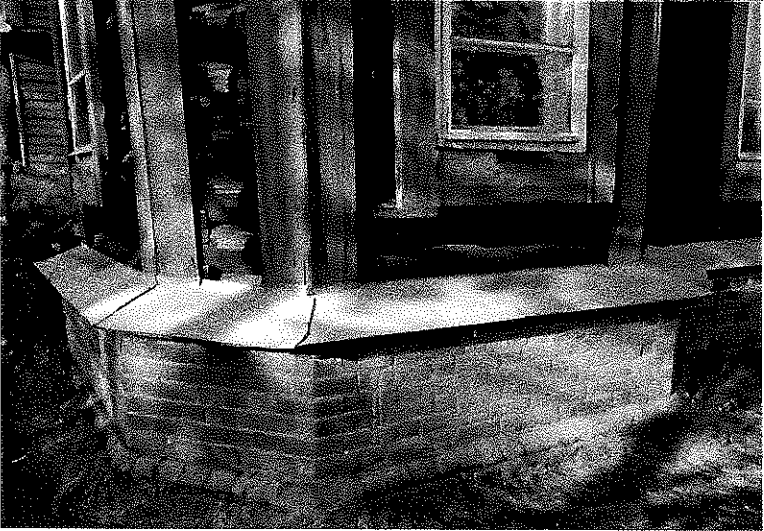

Фоев  
(подпись)

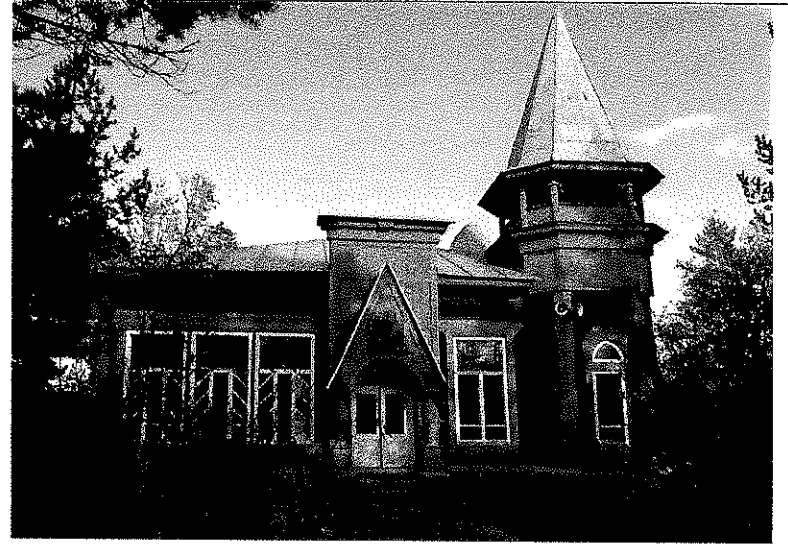
Россева Д. С.  
(Ф.И.О.)

Приложение № 1  
к приказу инспекции  
государственной охраны объектов  
культурного наследия  
Оренбургской области  
от «26».12.2023 г. №01-08-826

Предмет охраны объекта культурного наследия регионального значения (вид – памятник) «Здание Боровой лесной опытной станции имени А.П. Тольского», 1914 год, расположенного по адресу: Оренбургская область, Бузулукский район, сельское поселение Колтубановский поссовет, п. Опытный, ул. Тольского, д. 14

№ п/п	Виды предметов охраны	Элементы предметов охраны	Фотофиксация
1	2	3	4
1.	Градостроительные характеристики:	– расположение в Бузулукском бору, в центральной части поселка Опытный вдоль ул. Тольского.	
2.	Объемно-планировочное решение:	<ul style="list-style-type: none"> <li>– приближенная к прямоугольной (с ризалитами крылец и угловым эркером) историческая конфигурация плана разновысотного одноэтажного объема с бельведером;</li> <li>– исторические габариты в плане;</li> <li>– историческая планировочная композиция в габаритах капитальных стен;</li> <li>– расположение исторических проемов;</li> <li>– отметки исторических проемов, цоколя и венчающего карниза;</li> <li>– скатная кровля с шатрами и епанчей.</li> </ul>	

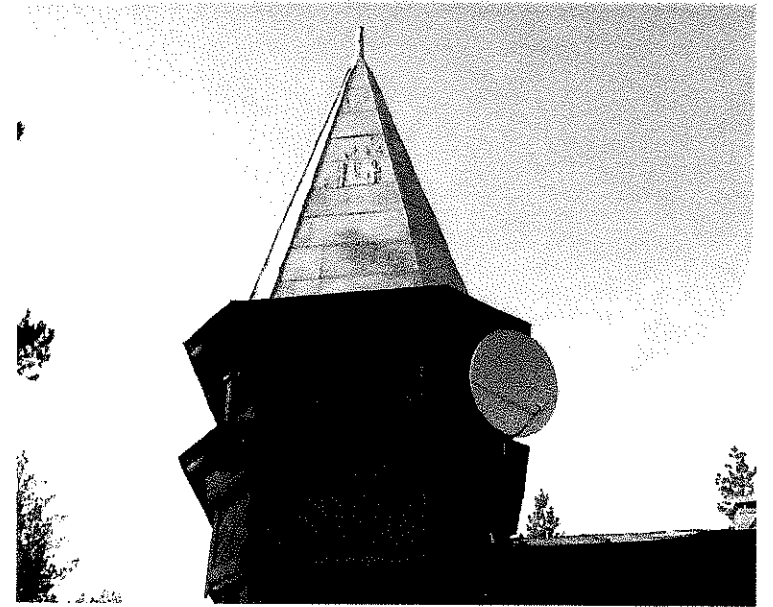
3.	Конструктивное решение:	<ul style="list-style-type: none"><li>– кирпичный цоколь;</li><li>– деревянные стены;</li><li>– вальмовая фальцевая металлическая кровля с организованным водостоком.</li></ul>	
4.	Композиция фасадов:	<ul style="list-style-type: none"><li>– ассиметричные композиции фасадов в стиле модерн с боковым расположением эркера, увенчанного бельведером под шатром, ритмом ризалитов, лопаток и прямоугольных оконных проемов под венчающим карнизом с щипцом южного фасада.</li></ul>	



5. Декоративно-художественное решение фасадов:

- неоштукатуренная фактура кирпичного цоколя;
- неоштукатуренная фактура сруба и дощатая обшивка ризалитов;
- крыльца с полуциркульной перемычкой проема и вимпергом на эллиптических (с западного фасада) и сложнофигурных резных (с восточного фасада) колоннах;
- окна в деревянных наличниках;
- исторический рисунок расстекловки;
- граненая висячая колонна на северо-западном углу;
- дощатый венчающий карниз большого выноса с повышением над криволинейным фронтоном южного фасада;
- дощатый фриз фронтона, аттиков и ограждение бельведера;
- епанча и четырехгранный шатер над ризалитами южного фасада;
- восьмигранный шатер над бельведером юго-западного угла и над восьмигранной висячей пилястрой северо-западного угла.



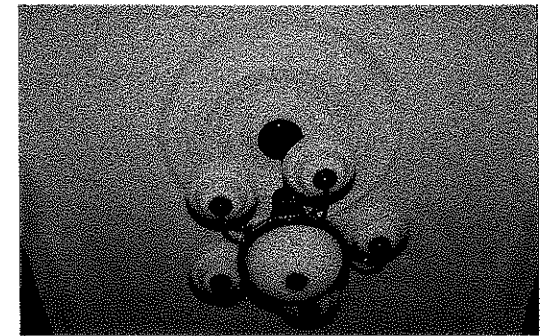
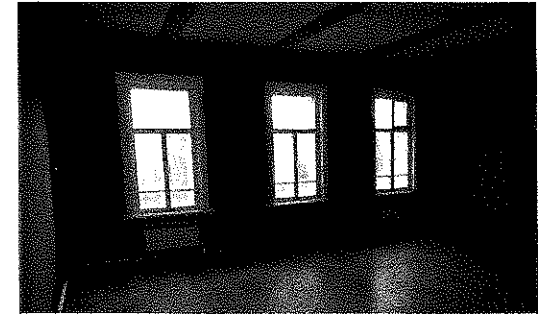


6. Декоративно-художественное решение интерьеров:

- голландские печи с металлической облицовкой;
- филенчатые остекленные двери с лагунной фурнитурой;
- оштукатуренные потолки с тянутыми потолочными розетками и, в помещении юго-восточного угла, с открытыми матицами.







Приложение № 2  
к приказу инспекции  
государственной охраны  
объектов культурного наследия  
Оренбургской области  
от «26». 12.2023 г. № ОА-ОС-826

Границы территории объекта культурного наследия регионального значения (вид – памятник) «Здание Боровой лесной опытной станции имени А.П. Тольского», 1914 год, (Оренбургская область, Бузулукский район, сельское поселение Колтубановский поссовет, п. Опытный, ул. Тольского, д. 14) и режим ее использования

Границы территории объекта культурного наследия регионального значения (вид – памятник) «Здание Боровой лесной опытной станции имени А.П. Тольского», 1914 год, расположенного по адресу: Оренбургская область, Бузулукский район, сельское поселение Колтубановский поссовет, п. Опытный, ул. Тольского, д. 14, определены в границах земельного участка с кадастровым номером 56:08:0209001:156 и проходят по часовой стрелке по точкам 1 – 4 (см. схему границ).

Сведения об объекте		
№ п/п	Характеристики объекта	Описание характеристик
1.	Местоположение объекта	Оренбургская область, Бузулукский район, сельское поселение Колтубановский поссовет, п. Опытный, ул. Тольского, д. 14
2.	Площадь объекта +/- величина погрешности определения площади (P+/- Дельта P)	967 кв. м
3.	Иные характеристики	—

Перечень координат поворотных (характерных) точек границ территории объекта культурного наследия

Сведения о местоположении границ объекта					
1. Система координат МСК-56, зона 1					
2. Сведения о характерных точках границ территории					
Обозначение характерных точек части границы	Координаты, м		Метод определения координат характерной точки	Средняя квадратическая погрешность положения характерной точки (Mt), м	Описание обозначения точки на местности (при наличии)
	X	Y			
1	563433.06	1304422.73	картометрический	0.3	—
2	563445.45	1304462.19	картометрический	0.3	—
3	563422.95	1304469.04	картометрический	0.3	—




Сведения о местоположении границ объекта					
1. Система координат МСК-56, зона 1					
2. Сведения о характерных точках границ территории					
Обозначение характерных точек части границы	Координаты, м		Метод определения координат характерной точки	Средняя квадратическая погрешность положения характерной точки (Mt), м	Описание обозначения точки на местности (при наличии)
	X	Y			
4	563410.77	1304429.74	картометрический	0.3	—
1	563433.06	1304422.73	картометрический	0.3	—

## Схема границ территории объекта культурного наследия

М 1:2000



Условные обозначения:

-  – объект культурного наследия;
-  – границы территории объекта культурного наследия;
-  – номер характерной точки границы территории объекта культурного наследия.

## Режим использования территории объекта культурного наследия

1. Территория объекта культурного наследия регионального значения (вид – памятник) «Здание Боровой лесной опытной станции имени А.П. Тольского», 1914 год, расположенного по адресу: Оренбургская область, Бузулукский район, сельское поселение Колтубановский поссовет, п. Опытный, ул. Тольского, д. 14 (далее – Объект), относится к землям историко-культурного назначения.

2. На территории Объекта запрещается:

2.1. Любые постройки, исключая восстановление утраченных элементов памятника на основе научных, историко-архивных, архитектурно-археологических, иных необходимых исследований.

2.2. Установка наружной рекламы.

2.3. Изменение планировочной структуры объекта культурного наследия.

2.4. Прокладка наземных и воздушных инженерных коммуникаций.

2.5. Прокладка подземных инженерных коммуникаций, не относящихся к объекту культурного наследия и объекту историко-градостроительной среды.

2.6. Активное динамическое воздействие на грунты в зоне их взаимодействия с объектом культурного наследия, включая движение тяжелого транспорта, производство взрывных сваебойных работ, создающих разрушающие вибрации и приводящих к размыву основания.

2.7. Устройство автостоянок, исключая устройство небольших (до 2 машиномест) открытых автостоянок личного и служебного транспорта, необходимых для функционирования объекта культурного наследия.

2.8. Размещение объектов транспортной инфраструктуры создающих повышение грузовых потоков.

2.9. Размещение и строительство предприятий с взрыво- и пожароопасной и с ухудшающей экологию функцией.

2.10. Осуществление любых градостроительных мероприятий, нарушающих или искажающих условия визуального восприятия объекта культурного наследия.

3. На территории Объекта разрешается:

3.1. Проведение ремонтно-реставрационных работ и работ по приспособлению и эффективному использованию объекта культурного наследия на научно-реставрационной основе и на основе научных, историко-архивных, архитектурно-археологических, иных необходимых исследований организациями, обладавшими соответствующими лицензиями.

3.2. Развитие инженерной инфраструктуры, необходимой для восстановления, сохранения, функционирования объекта культурного наследия.

3.3. Реставрация и благоустройство с восстановлением утраченных элементов.

3.4. Снос (демонтаж) зданий и сооружений, не являющихся объектом культурного наследия и объектом историко-градостроительной среды, включая поздние пристройки, путем разборки, с условием разработки раздела об обеспечении сохранности объекта культурного наследия.

3.5. Применение при благоустройстве и оборудовании территории традиционных материалов – дерево, камень, кирпич, металл, исключая контрастные цветовые сочетания.

3.6. Восстановление традиционных элементов благоустройства и оборудования, малых архитектурных форм (дверей, ворот, козырьков и навесов, оград, решеток и другое) по данным обследования, архивным материалам или аналогам.

3.7. Проведение работ по озеленению территории с учетом наилучшего визуального восприятия объекта культурного наследия, соблюдением высотных соотношений, плотности посадок зеленых насаждений, обеспечивающих максимальное раскрытие и восприятие памятника истории и культуры.

3.8. Установка стендов, витрин и других информационных надписей, непосредственно связанных с исторической и современной функциями объекта культурного наследия.

---