



**ИНСПЕКЦИЯ
ГОСУДАРСТВЕННОЙ ОХРАНЫ
ОБЪЕКТОВ КУЛЬТУРНОГО
НАСЛЕДИЯ ОРЕНБУРГСКОЙ
ОБЛАСТИ**

П Р И К А З

22.01.2024 - № 01-08-31

г. Оренбург

О включении выявленного объекта культурного наследия в единый государственный реестр объектов культурного наследия (памятников истории и культуры) народов Российской Федерации в качестве объекта культурного наследия регионального значения (вид – памятник) с наименованием «Дом жилой городской усадьбы Афанасьевых (Габайдуллиных)», 1878 г.; 1900 г., (Оренбургская обл., г. Оренбург, ул. Постникова, 28 /проезд Коммунаров, 59, Литеры АА1), об утверждении предмета охраны, границ и режима использования территории объекта культурного наследия

В соответствии со статьями 3.1, 18 Федерального закона от 25.06.2002 № 73-ФЗ «Об объектах культурного наследия (памятниках истории и культуры) народов Российской Федерации», статьей 5 Закона Оренбургской области от 03.07.2013 № 1678/503-V-ОЗ «Об объектах культурного наследия (памятниках истории и культуры) народов Российской Федерации, расположенных на территории Оренбургской области», Положением об инспекции государственной охраны объектов культурного наследия Оренбургской области, утвержденным указом Губернатора Оренбургской области от 15.11.2018 № 612-ук, на основании акта государственной историко-культурной экспертизы от 03.11.2023 (эксперт Рубин В.А. приказ Министерства культуры Российской Федерации об аттестации от 26.11.2020 № 1522)

п р и к а з ы в а ю:

1. Включить в единый государственный реестр объектов культурного наследия (памятников истории и культуры) народов Российской Федерации выявленный объект культурного наследия «Дом Е.И. Иванова. 1909 г. Кирпичный стиль» (Оренбургская область, г. Оренбург, ул. Постникова, 28 / пр. Коммунаров (жилой дом)) в качестве объекта культурного наследия регионального значения (вид – памятник) с наименованием «Дом жилой городской усадьбы Афанасьевых (Габайдуллиных)», 1878 г.; 1900 г., расположенного по адресу: Оренбургская обл., г. Оренбург, ул. Постникова, 28 / проезд Коммунаров, 59, Литеры АА1.

2. Утвердить предмет охраны объекта культурного наследия регионального значения (вид – памятник) «Дом жилой городской усадьбы Афанасьевых (Габайдуллиных)», 1878 г.; 1900 г., (Оренбургская обл., г. Оренбург, ул. Постникова, 28 / проезд Коммунаров, 59, Литеры АА1) согласно приложению № 1 к настоящему приказу.

3. Утвердить границы территории объекта культурного наследия регионального значения (вид – памятник) «Дом жилой городской усадьбы Афанасьевых (Габайдуллиных)», 1878 г.; 1900 г., (Оренбургская обл., г. Оренбург, ул. Постникова, 28 / проезд Коммунаров, 59, Литеры АА1) и режим ее использования согласно приложению № 2 к настоящему приказу.

4. Исключить выявленный объект культурного наследия «Дом Е.И. Иванова. 1909 г. Кирпичный стиль» (Оренбургская область, г. Оренбург, ул. Постникова, 28 / пр. Коммунаров (жилой дом)) из Перечня выявленных объектов культурного наследия Оренбургской области.

5. Контроль за исполнением приказа возложить на начальника отдела государственного учета и охраны инспекции государственной охраны объектов культурного наследия Оренбургской области.

6. Настоящий приказ вступает в силу после его опубликования на Портале официального опубликования нормативных правовых актов Оренбургской области и органов исполнительной власти Оренбургской области (www.pravo.orb.ru).

Начальник инспекции

Летяго

К.А. Летяго

Ознакомлен(а) 22.01.2024 *Летяго*


(дата)

(подпись)

Радванов Д.С.
(Ф.И.О.)

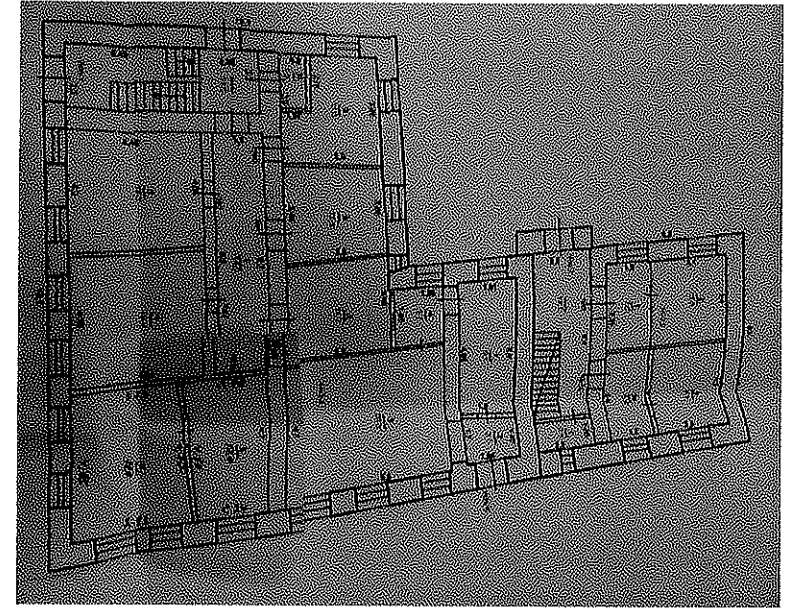
Приложение № 1
к приказу инспекции
государственной охраны объектов
культурного наследия
Оренбургской области
от «22». 01.2024 г. № 01-08-31

Предмет охраны объекта культурного наследия регионального значения (вид – памятник) «Дом жилой городской усадьбы Афанасьевых (Габайдуллиных)», 1878 г.; 1900 г., расположенного по адресу: Оренбургская обл., г. Оренбург, ул. Постникова, 28 /проезд Коммунаров, 59, Литеры АА1

№ п/п	Виды предметов охраны	Элементы предметов охраны	Фотофиксация
1	2	3	4
1.	Градостроительные характеристики:	<ul style="list-style-type: none"> – расположение в северо-восточном углу квартала исторического предместья Оренбурга Старая (Голубиная) слободка вдоль красных линий улицы Постникова (Хлебно-Соляная площади) и проезда Коммунаров (Кадетского проезда (площади)); – культурный слой глубиной 3,0 метра. 	

2. Объемно-планировочное решение:

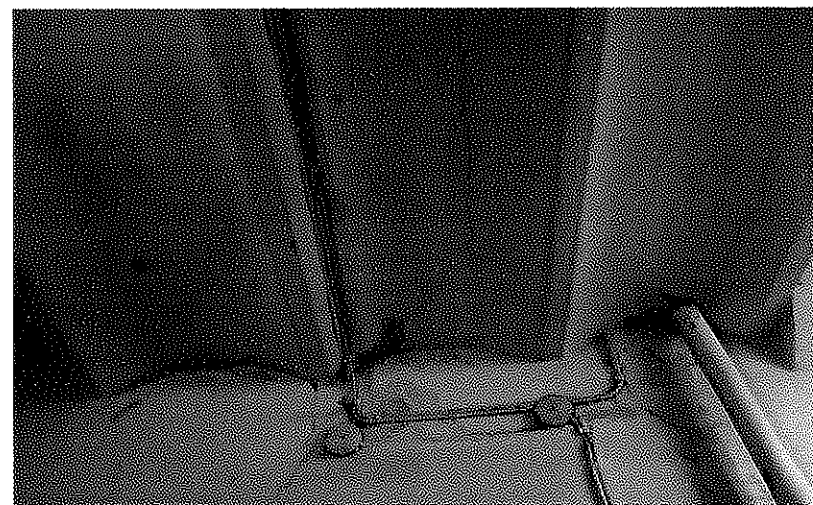
- «Г»-образная историческая конфигурация плана двухэтажного объема (не считая позднюю надстройку);
- исторические габариты в плане;
- историческая планировочная композиция в габаритах капитальных стен;
- расположение исторических проемов;
- отметки исторических проемов, цоколя и венчающего карниза;
- скатная кровля.



3.

Конструктивное решение:

- бутовый фундамент;
- белокаменный цоколь;
- неоштукатуренные кирпичные стены с двойной подрезкой швов;
- клинчатые и полуциркульные перемычки проемов;
- своды Монье и кирпичные своды лестничных площадок;
- скатная фальцевая металлическая кровля с организованным водостоком (ныне утрачены).



4. Композиция фасадов:

- разновысотная композиция лицевого северного фасада в «кирпичном» стиле с метром проемов, на первоначальном объеме (восточной части) по второму этажу фланкированных пилястрами под венчающим карнизом;
- композиция лицевого восточного фасада в «кирпичном» стиле с метром проемов, по второму этажу фланкированных пилястрами, под венчающим карнизом;
- функциональная композиция дворовых фасадов.

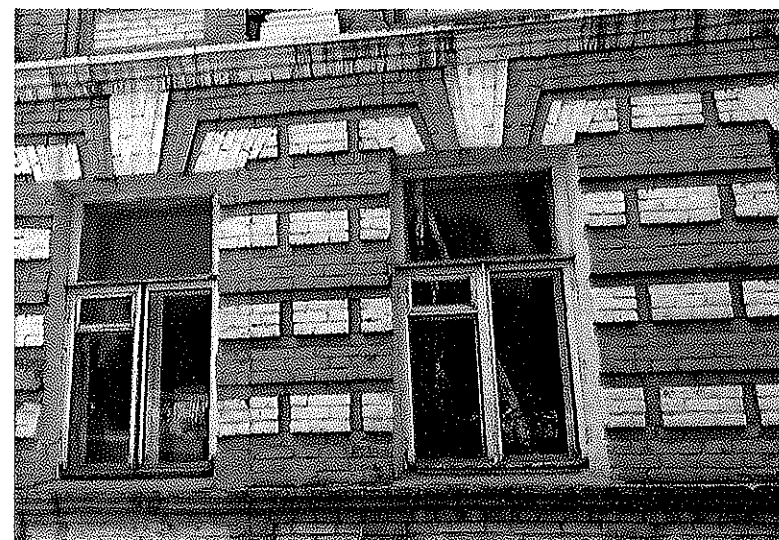




5.	<p>Декоративно-художественное решение фасадов:</p>	<ul style="list-style-type: none"> – неоштукатуренная фактура белокаменной кладки цоколя и кирпичной кладки стен с квадратным рустом на 1-ом этаже лицевых фасадов; – белокаменный цоколь, на лицевых фасадах с кордоном криволинейного профиля; – деревянная филенчатая дверь восточного фасада; – филенчатые подоконные фризы лицевых фасадов; – белокаменные подоконные и междуэтажный карнизы лицевых фасадов; – кирпичные подоконные и междуэтажный карниз дворовых фасадов; – оформление окон 1-го этажа лицевых с клинчатыми перемычками с рустом и замком; – оформление попеременно выступающим кирпичом окон 2-го этажа лицевых фасадов с полуциркульными перемычками первоначального (восточного) объема и 	

клинчатыми перемычками второго исторического этапа (западного объема) и окон дворовых фасадов первоначального (восточного) объема с клинчатыми перемычками;

- сандрики 2-го этажа лицевых фасадов первоначального (восточного) объема;
- муфтированные пилястры 2-го этажа лицевых фасадов;
- венчающий карниз (ныне междуэтажный) с филенчатым фризом на лицевых и торцевом фасадах первоначального (восточного) объема.





Приложение № 2
к приказу инспекции
государственной охраны
объектов культурного наследия
Оренбургской области
от «22». 01. 2024 г. № 01-08-31

Границы территории объекта культурного наследия регионального значения (вид – памятник) «Дом жилой городской усадьбы Афанасьевых (Габайдуллиных)», 1878 г.; 1900 г., (Оренбургская обл., г. Оренбург, ул. Постникова, 28 / проезд Коммунаров, 59, Литеры АА1) и режим ее использования

Границы территории объекта культурного наследия регионального значения (вид – памятник) «Дом жилой городской усадьбы Афанасьевых (Габайдуллиных)», 1878 г.; 1900 г., расположенного по адресу: Оренбургская обл., г. Оренбург, ул. Постникова, 28 / проезд Коммунаров, 59, Литеры АА1, определены в границах земельного участка с кадастровым номером 56:44:0443003:11 и проходят по точкам 1 – 26 (см. схему границ).

Сведения об объекте		
№ п/п	Характеристики объекта	Описание характеристик
1.	Местоположение объекта	Оренбургская область, г. Оренбург, ул. Постникова, 28 / проезд Коммунаров, 59, Литеры АА1
2.	Площадь объекта +/- величина погрешности определения площади (Р +/- Дельта Р)	766 кв. м
3.	Иные характеристики	—

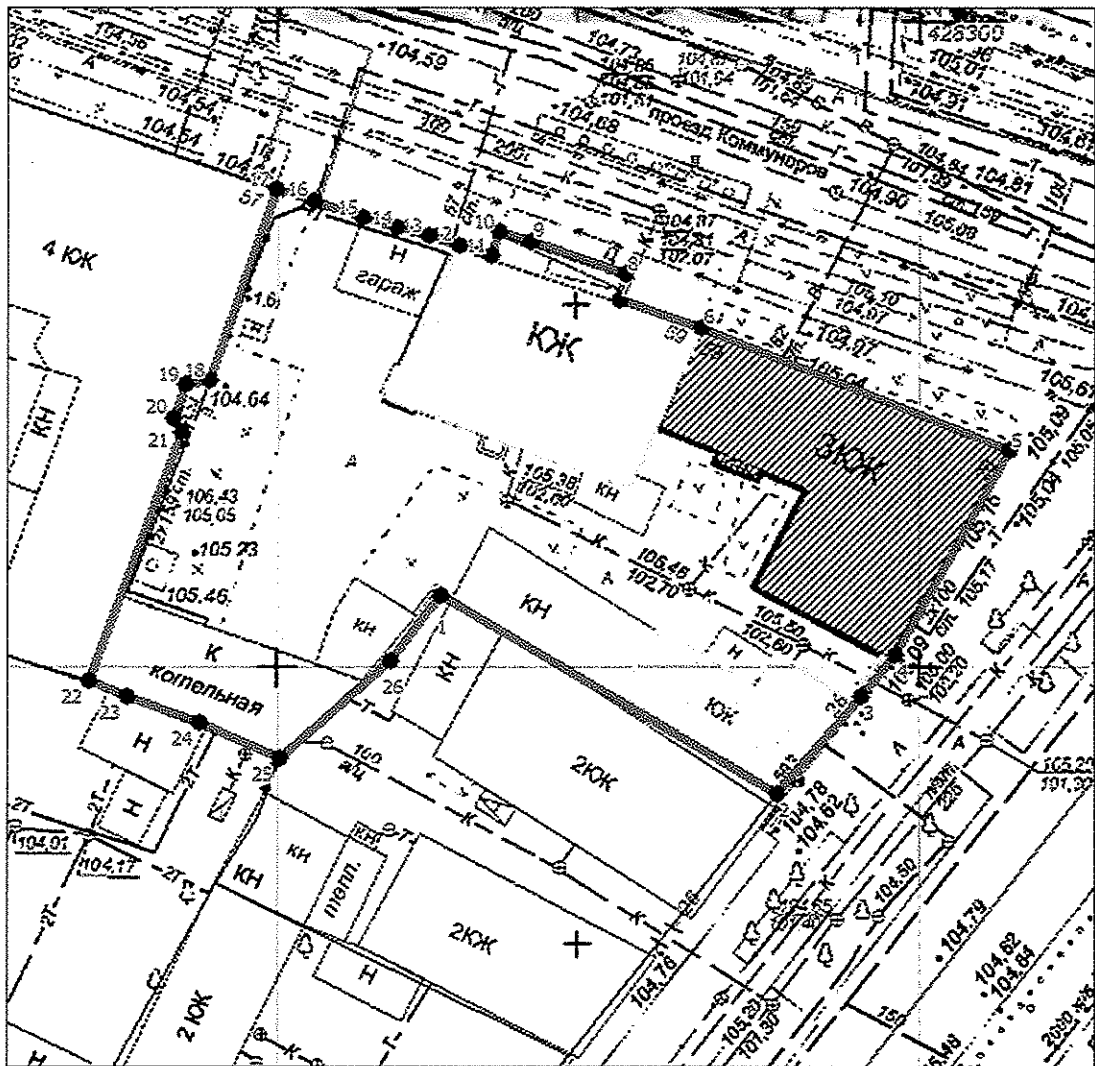
Перечень координат поворотных (характерных) точек границ территории объекта культурного наследия

Сведения о местоположении границ объекта					
1. Система координат МСК-56, зона 2					
2. Сведения о характерных точках границ территории					
Обозначение характерных точек части границы	Координаты, м		Метод определения координат характерной точки	Средняя квадратическая погрешность положения характерной точки (Mt), м	Описание обозначения точки на местности (при наличии)
	X	Y			
1	428255.52	2304112.63	аналитический метод	0.10	—
2	428250.47	2304108.74	аналитический метод	0.10	—
3	428242.76	2304100.15	аналитический метод	0.10	—

Сведения о местоположении границ объекта					
1. Система координат МСК-56, зона 2					
2. Сведения о характерных точках границ территории					
Обозначение характерных точек части границы	Координаты, м		Метод определения координат характерной точки	Средняя квадратическая погрешность положения характерной точки (Mt), м	Описание обозначения точки на местности (при наличии)
	X	Y			
4	428245.50	2304093.87	аналитический метод	0.10	—
5	428247.65	2304088.24	аналитический метод	0.10	—
6	428248.82	2304085.29	аналитический метод	0.10	—
7	428268.15	2304092.54	аналитический метод	0.10	—
8	428269.36	2304091.84	аналитический метод	0.10	—
9	428271.93	2304092.75	аналитический метод	0.10	—
10	428272.24	2304094.69	аналитический метод	0.10	—
11	428287.04	2304099.80	аналитический метод	0.10	—
12	428286.20	2304102.78	аналитический метод	0.10	—
13	428284.86	2304106.58	аналитический метод	0.10	—
14	428284.06	2304109.22	аналитический метод	0.10	—
15	428283.43	2304111.63	аналитический метод	0.10	—
16	428282.71	2304113.99	аналитический метод	0.10	—
17	428281.84	2304116.60	аналитический метод	0.10	—
18	428283.77	2304117.18	аналитический метод	0.10	—
19	428282.95	2304119.60	аналитический метод	0.10	—
20	428280.45	2304126.96	аналитический метод	0.10	—
21	428278.51	2304126.45	аналитический метод	0.10	—
22	428276.34	2304132.85	аналитический метод	0.10	—
23	428266.70	2304156.87	аналитический метод	0.10	—
24	428250.88	2304147.99	аналитический метод	0.10	—
25	428247.48	2304145.47	аналитический метод	0.10	—
26	428239.86	2304138.88	аналитический метод	0.10	—
1	428255.52	2304112.63	аналитический метод	0.10	—

Схема границ территории объекта культурного наследия

М 1: 500



Условные обозначения:



– объект культурного наследия регионального значения;



– выявленные объекты культурного наследия;



– границы территории объекта культурного наследия;



– номер характерной точки границы территории объекта культурного наследия.

Режим использования территории объекта культурного наследия

1. Территория объекта культурного наследия регионального значения (вид – памятник) «Дом жилой городской усадьбы Афанасьевых (Габайдуллиных)», 1878 г.; 1900 г., расположенного по адресу: Оренбургская обл., г. Оренбург, ул. Постникова, 28 /проезд Коммунаров, 59, Литеры АА1 (далее – Объект), относится к землям историко-культурного назначения.

2. На территории Объекта запрещается:

2.1. Любые постройки, исключая восстановление утраченных элементов усадьбы (службы, флигель, каретник и т.д.) на основе научных, историко-архивных, архитектурно-археологических, иных необходимых исследований.

2.2. Установка наружной рекламы.

2.3. Изменение планировочной структуры объекта культурного наследия.

2.4. Прокладка наземных и воздушных инженерных коммуникаций.

2.5. Прокладка подземных инженерных коммуникаций, не относящихся к объекту культурного наследия и объекту историко-градостроительной среды.

2.6. Активное динамическое воздействие на грунты в зоне их взаимодействия с объектом культурного наследия, включая движение тяжелого транспорта, производство взрывных сваебойных работ, создающих разрушающие вибрации и приводящих к размыву основания.

2.7. Устройство автостоянок, исключая устройство небольших (до 2 машиномест) открытых автостоянок личного и служебного транспорта, необходимых для функционирования объекта культурного наследия.

2.8. Размещение объектов транспортной инфраструктуры создающих повышение грузовых потоков.

2.9. Размещение и строительство предприятий с взрыво- и пожароопасной и с ухудшающей экологию функцией.

2.10. Осуществление любых градостроительных мероприятий, нарушающих или искажающих условия визуального восприятия объекта культурного наследия.

3. На территории Объекта разрешается:

3.1. Проведение ремонтно-реставрационных работ и работ по приспособлению и эффективному использованию объекта культурного наследия на научно-реставрационной основе и на основе научных, историко-архивных, архитектурно-археологических, иных необходимых исследований организациями, обладавшими соответствующими лицензиями.

3.2. Развитие инженерной инфраструктуры, необходимой для восстановления, сохранения, функционирования объекта культурного наследия.

3.3. Реставрация и благоустройство с восстановлением утраченных элементов.

3.4. Снос (демонтаж) зданий и сооружений, не являющихся объектом культурного наследия и объектом историко-градостроительной среды,

включая поздние пристрой, путем разборки, с условием разработки раздела об обеспечении сохранности объекта культурного наследия.

3.5. Применение при благоустройстве и оборудовании территории традиционных материалов – дерево, камень, кирпич, металл, исключая контрастные цветовые сочетания.

3.6. Восстановление традиционных элементов благоустройства и оборудования, малых архитектурных форм (дверей, ворот, козырьков и навесов, оград, решеток и другое) по данным обследования, архивным материалам или аналогам.

3.7. Проведение работ по озеленению территории с учетом наилучшего визуального восприятия объекта культурного наследия, соблюдением высотных соотношений, плотности посадок зеленых насаждений, обеспечивающих максимальное раскрытие и восприятие памятника истории и культуры.

3.8. Установка стендов, витрин и других информационных надписей, непосредственно связанных с исторической и современной функциями объекта культурного наследия.
