



**ИНСПЕКЦИЯ
ГОСУДАРСТВЕННОЙ ОХРАНЫ
ОБЪЕКТОВ КУЛЬТУРНОГО
НАСЛЕДИЯ ОРЕНБУРГСКОЙ
ОБЛАСТИ**

П Р И К А З

12.04.2024 № 01-08-155
г. Оренбург

О внесении изменений в приказ
инспекции государственной охраны
объектов культурного наследия
Оренбургской области от 22.01.2024
№ 01-08-34

В соответствии с Федеральным законом от 25.06.2002 № 73-ФЗ «Об объектах культурного наследия (памятниках истории и культуры) народов Российской Федерации», Законом Оренбургской области от 03.07.2013 № 1678/503-V-03 «Об объектах культурного наследия (памятниках истории и культуры) народов Российской Федерации, расположенных на территории Оренбургской области», приказом Министерства культуры РФ от 13.01.2016 № 28 «Об утверждении Порядка определения предмета охраны объекта культурного наследия, включенного в единый государственный реестр объектов культурного наследия (памятников истории и культуры) народов Российской Федерации в соответствии со статьей 64 Федерального закона от 25 июня 2002 г. № 73-ФЗ «Об объектах культурного наследия (памятниках истории и культуры) народов Российской Федерации», Положением об инспекции государственной охраны объектов культурного наследия Оренбургской области, утвержденным указом Губернатора Оренбургской области от 15.11.2018 № 612-ук, научно-проектной документацией от 2024 года (эксперт Рубин В.А.)

п р и к а з ы в а ю:

1. Внести в приказ инспекции государственной охраны объектов культурного наследия Оренбургской области от 22.01.2024 № 01-08-34 «О включении выявленного объекта культурного наследия в единый государственный реестр объектов культурного наследия (памятников истории

и культуры) народов Российской Федерации, об утверждении предмета охраны, границ и режима использования территории объекта культурного наследия» следующие изменения:

1.1. Приложение № 1 приказа изложить в новой редакции согласно приложению № 1 к настоящему приказу.

1.2. Приложение № 2 приказа изложить в новой редакции согласно приложению № 2 к настоящему приказу.

2. Контроль за исполнением приказа возложить на начальника отдела государственного учета и охраны инспекции государственной охраны объектов культурного наследия Оренбургской области.

3. Приказ вступает в силу после его опубликования на Портале официального опубликования нормативных правовых актов Оренбургской области и органов исполнительной власти Оренбургской области (www.pravo.orb.ru).

Начальник инспекции



К.А. Летяго

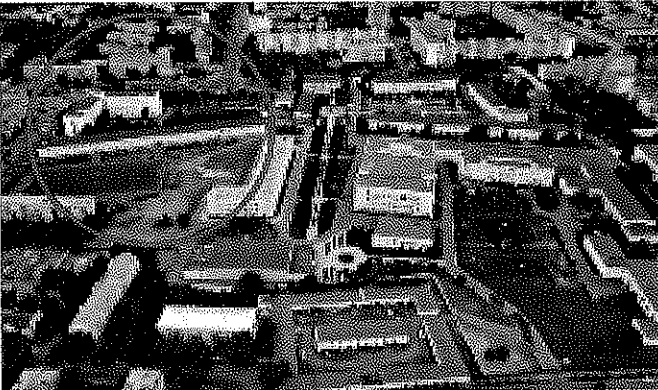
Ознакомлен(а) 12.04.2024
(дата)

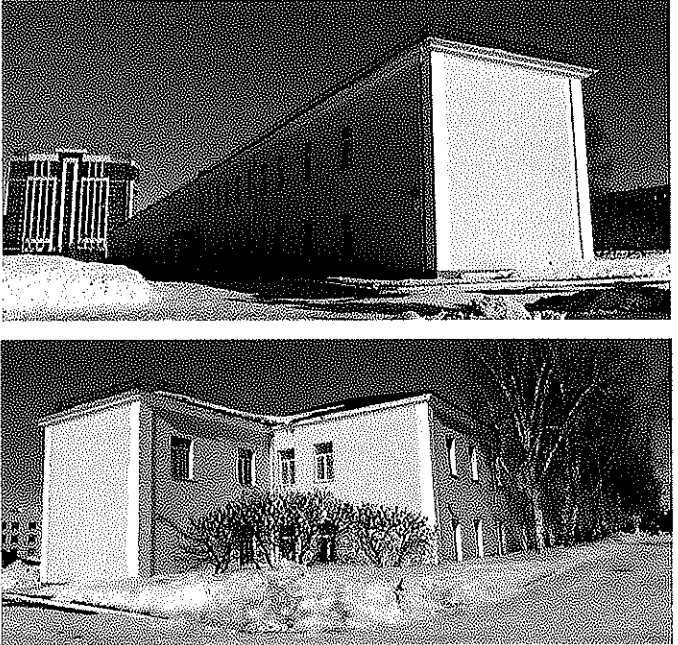
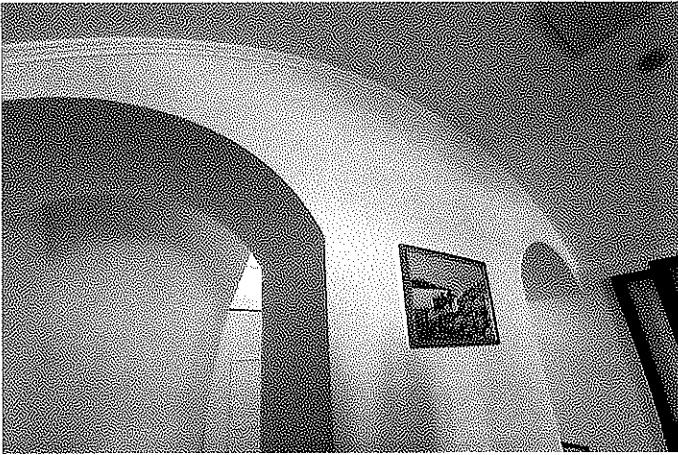
Федот
(подпись)

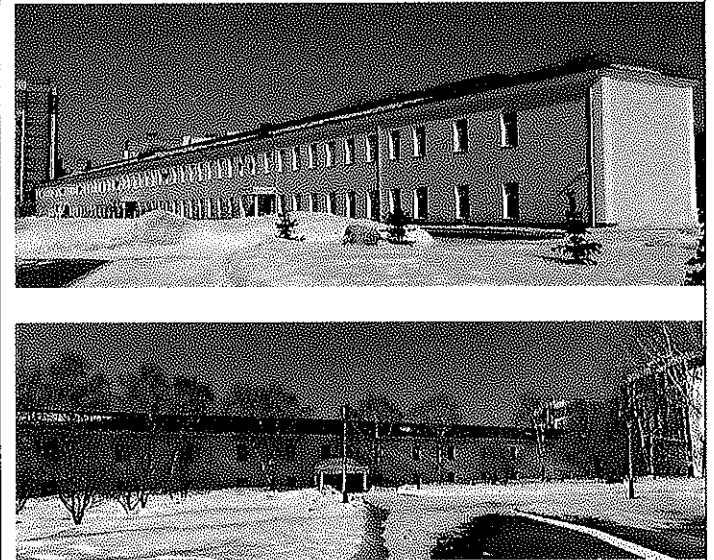
Равбекина Д. Р.
(Ф.И.О.)


Приложение № 1
к приказу инспекции
государственной охраны объектов
культурного наследия
Оренбургской области
от «12».04.2024 г. № 01-ОС-155

Предмет охраны объекта культурного наследия регионального значения (вид – памятник) «Константиновские казармы», 2-я половина XIX – начало XX веков (Оренбургская обл., г. Оренбург, ул. Пушкинская, 63)

| № п/п | Наименование предмета охраны | Описание предмета охраны | Графическое изображение |
|-------|-----------------------------------|--|--|
| 1 | | 2 | 3 |
| 1. | Градостроительные характеристики: | <ul style="list-style-type: none"> – расположение на восточной границе исторического ядра Оренбурга, повторяющее контуры бывших крепостных укреплений; – культурный слой глубиной 3,0 метра. |  |

| | | | |
|----|--------------------------------|--|--|
| 2. | Объемно-планировочное решение: | <ul style="list-style-type: none">– прямоугольная с выступами торцевых ризалитов историческая конфигурация плана двухэтажного объема;– исторические габариты в плане;– расположение исторических проемов;– отметки исторических проемов, цоколя и венчающего карниза;– вальмовая кровля. |  |
| 3. | Конструктивное решение: | <ul style="list-style-type: none">– кирпичные оштукатуренные стены;– сводчатые перекрытия в части помещений;– вальмовая фальцевая металлическая кровля с организованным водостоком. |  |

| | | | |
|----|---------------------|--|---|
| 4. | Композиция фасадов: | – ритмичная, решенная в духе эклектики, композиция фасадов с ритмом дверных проемов и метром оконных проемов под венчающим карнизом. |  |
|----|---------------------|--|---|

| | | | |
|----|---|---|---|
| 5. | Декоративно-художественное решение фасадов: | – оштукатуренная фактура кирпичной кладки стен; проемы с лучковыми перемычками небольшой кривизны; – тянутый венчающий карниз. |  A black and white photograph showing a close-up of a building's facade. The image captures two windows with decorative, slightly curved arches above them. The building's surface has a textured, plastered appearance. At the top of the frame, a prominent cornice or decorative molding runs horizontally across the roofline. The lighting creates strong shadows, emphasizing the architectural details. |
|----|---|---|---|

Приложение № 2
к приказу инспекции
государственной охраны
объектов культурного наследия
Оренбургской области
от «12».04.2024 г. № 01-08-155

Границы территории объекта культурного наследия регионального значения (вид – памятник) «Константиновские казармы», 2-я половина XIX – начало XX веков (Оренбургская обл., г. Оренбург, ул. Пушкинская, 63) и режим ее использования

Границы территории объекта культурного наследия регионального значения (вид – памятник) «Константиновские казармы», 2-я половина XIX – начало XX веков, расположенного по адресу: Оренбургская обл., г. Оренбург, ул. Пушкинская, 63, определены в границах земельного участка с кадастровым номером 56:44:0221003:9 и проходят по точкам 1 – 9 (см. схему границ).

| Сведения об объекте | | |
|---------------------|--|---|
| № п/п | Характеристики объекта | Описание характеристик |
| 1. | Местоположение объекта | Оренбургская область, г. Оренбург, ул. Пушкинская, 63, литер В32. |
| 2. | Площадь объекта +/- величина погрешности определения площади (P+/- Дельта P) | 3128 кв. м |
| 3. | Иные характеристики | — |

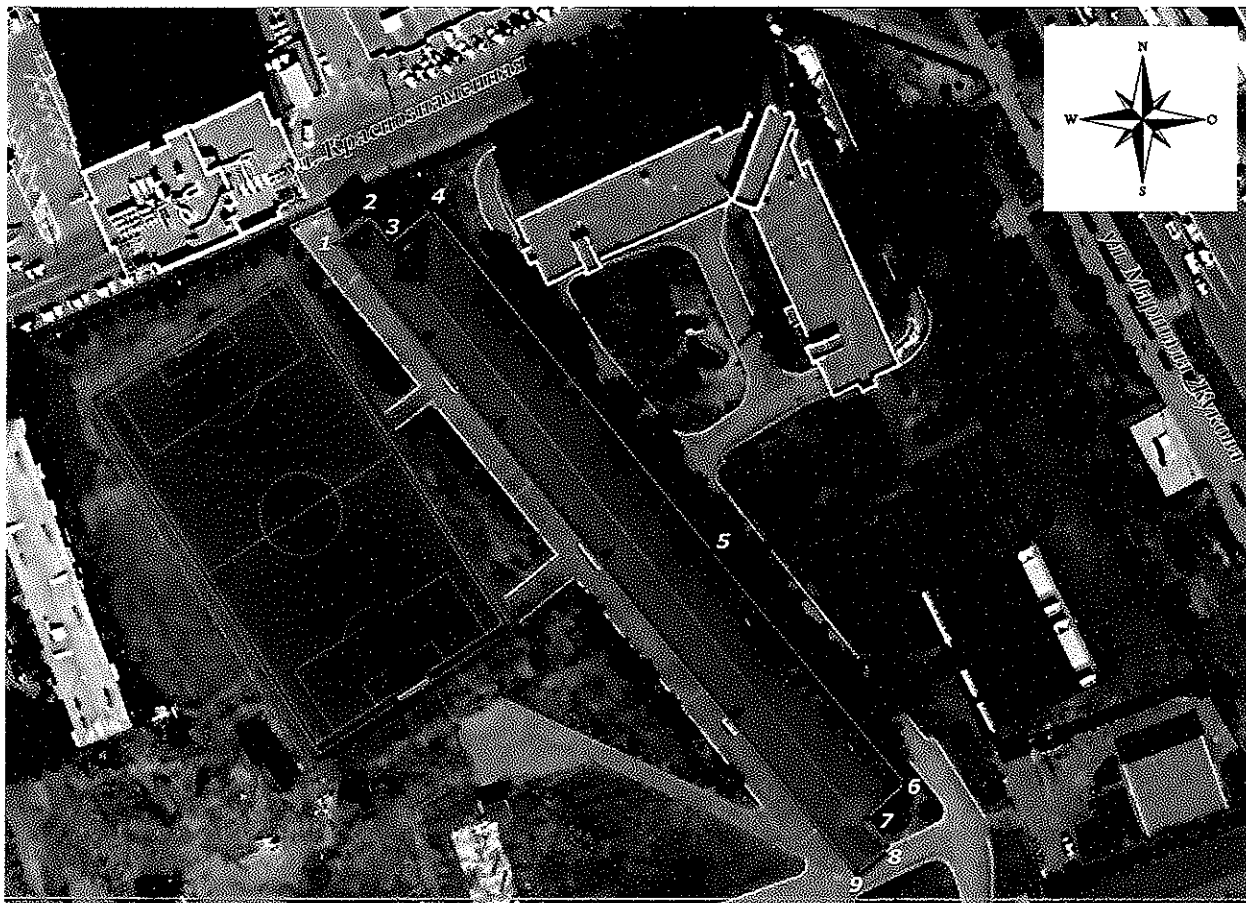
Перечень координат поворотных (характерных) точек границ территории объекта культурного наследия

| Сведения о местоположении границ объекта | | | | | |
|--|---------------|------------|---|--|---|
| 1. Система координат МСК-56, зона 2 | | | | | |
| 2. Сведения о характерных точках границ территории | | | | | |
| Обозначение характерных точек части границы | Координаты, м | | Метод определения координат характерной точки | Средняя квадратическая погрешность положения характерной точки (Mt), м | Описание обозначения точки на местности (при наличии) |
| | X | Y | | | |
| 1 | 428171.17 | 2305383.19 | аналитический метод | 0.3 | — |
| 2 | 428176.59 | 2305389.50 | аналитический метод | 0.3 | — |
| 3 | 428169.58 | 2305395.11 | аналитический метод | 0.3 | — |
| 4 | 428176.02 | 2305402.76 | аналитический метод | 0.3 | — |
| 5 | 428081.30 | 2305480.57 | аналитический метод | 0.3 | — |
| 6 | 428048.98 | 2305507.19 | аналитический метод | 0.3 | — |
| 7 | 428042.58 | 2305499.41 | аналитический метод | 0.3 | — |

| Сведения о местоположении границ объекта | | | | | |
|--|---------------|------------|---|---|--|
| 1. Система координат МСК-56, зона 2 | | | | | |
| 2. Сведения о характерных точках границ территории | | | | | |
| Обозначение характерных точек части границы | Координаты, м | | Метод определения координат характерной точки | Средняя квадратическая погрешность положения характерной точки (Mt), м | Описание обозначения точки на местности (при наличии) |
| | X | Y | | | |
| 8 | 428035.70 | 2305505.15 | аналитический метод | 0.3 | — |
| 9 | 428030.63 | 2305498.88 | аналитический метод | 0.3 | — |
| 1 | 428171.17 | 2305383.19 | аналитический метод | 0.3 | — |

Схема границ территории объекта культурного наследия

М 1: 1000

**Используемые условные знаки и обозначения:**

- — граница территории Объекта;
- 2 — характерные поворотные точки.

Режим использования территории объекта культурного наследия

1. Земельный участок в границах территории объекта культурного наследия, включенного в Единый государственный реестр объектов культурного наследия (памятников истории и культуры) народов Российской Федерации, относится к землям историко-культурного назначения, правовой режим которых регулируется земельным законодательством Российской Федерации и ст. 5 Федерального закона от 25.06.2002 № 73-ФЗ «Об объектах культурного наследия (памятниках истории и культуры) народов Российской Федерации».

2. На территории объекта культурного наследия регионального значения (вид – памятник) «Константиновские казармы», 2-ая половина XIX – начало XX веков, расположенного по адресу: Оренбургская область, г. Оренбург, ул. Пушкинская, 63, по специально разработанным на основе задания проектам, согласованным в установленном порядке с уполномоченным органом исполнительной власти Оренбургской области в сфере сохранения, использования, популяризации и государственной охраны объектов культурного наследия, разрешается:

2.1. Проведение ремонтно-реставрационных работ и работ по приспособлению и эффективному использованию объекта культурного наследия на научно-реставрационной основе и на основе научных, историко-архивных, архитектурно-археологических, иных необходимых исследований организациями, обладающими соответствующими лицензиями.

2.2. Развитие инженерной инфраструктуры, необходимой для восстановления, сохранения, функционирования объекта культурного наследия.

2.3. Реставрация и благоустройство с восстановлением утраченных элементов.

2.4. Снос (демонтаж) зданий и сооружений, не являющихся объектом культурного наследия, включая поздние пристройки, путем разборки, с условием разработки раздела об обеспечении сохранности объекта культурного наследия.

2.5. Применение при благоустройстве и оборудовании территории традиционных материалов – дерево, камень, кирпич, металл, исключая контрастные цветовые сочетания.

2.6. Восстановление традиционных элементов благоустройства и оборудования, малых архитектурных форм (дверей, ворот, козырьков и навесов, оград, решеток и другое) по данным обследования, архивным материалам или аналогам.

2.7. Проведение работ по озеленению территории с учетом наилучшего визуального восприятия объекта культурного наследия, соблюдением высотных соотношений, плотности посадок зеленых насаждений, обеспечивающих максимальное раскрытие и восприятие памятника истории и культуры.

2.8. Установка стендов, витрин и других информационных надписей, непосредственно связанных с исторической и современной функциями объекта культурного наследия.

3. На территории объекта культурного наследия регионального значения (вид – памятник) «Училище юнкерское. Казармы», 2-ая половина XIX – начало XX веков, расположенного по адресу: Оренбургская область, г. Оренбург, ул. Пушкинская, 63, запрещается:

3.1. Любые постройки, исключая восстановление утраченных элементов памятника на основе научных, историко-архивных, архитектурно-археологических, иных необходимых исследований.

3.2. Установка наружной рекламы.

3.3. Изменение планировочной структуры объекта культурного наследия.

3.4. Прокладка наземных и воздушных инженерных коммуникаций.

3.5. Прокладка подземных инженерных коммуникаций, не относящихся к объекту культурного наследия.

3.6. Активное динамическое воздействие на грунты в зоне их взаимодействия с объектом культурного наследия, включая движение тяжелого транспорта, производство взрывных сваебойных работ, создающих разрушающие вибрации и приводящих к размыву основания.

3.7. Устройство автостоянок, исключая устройство небольших (до 2 машиномест) открытых автостоянок личного и служебного транспорта, необходимых для функционирования объекта культурного наследия.

3.8. Размещение объектов транспортной инфраструктуры создающих повышение грузовых потоков.

3.9. Размещение и строительство предприятий с взрыво- и пожароопасной и с ухудшающей экологию функцией.

3.10. Осуществление любых градостроительных мероприятий, нарушающих или искажающих условия визуального восприятия объекта культурного наследия.