



**ИНСПЕКЦИЯ  
ГОСУДАРСТВЕННОЙ ОХРАНЫ  
ОБЪЕКТОВ КУЛЬТУРНОГО  
НАСЛЕДИЯ ОРЕНБУРГСКОЙ  
ОБЛАСТИ**

**П Р И К А З**

20.12.2024 № 01-ОБ-556

г. Оренбург

О включении выявленного объекта культурного наследия в единый государственный реестр объектов культурного наследия (памятников истории и культуры) народов Российской Федерации в качестве объекта культурного наследия регионального значения (вид – памятник) «Гостиница «Урал», 1959 год (Оренбургская область, город Орск, проспект Мира, дом 9), об утверждении предмета охраны, границ и режима использования территории объекта культурного наследия

В соответствии со статьями 3.1, 18 Федерального закона от 25.06.2002 № 73-ФЗ «Об объектах культурного наследия (памятниках истории и культуры) народов Российской Федерации», статьей 5 Закона Оренбургской области от 03.07.2013 № 1678/503-V-ОЗ «Об объектах культурного наследия (памятниках истории и культуры) народов Российской Федерации, расположенных на территории Оренбургской области», Положением об инспекции государственной охраны объектов культурного наследия Оренбургской области, утвержденным указом Губернатора Оренбургской области от 15.11.2018 № 612-ук, на основании акта государственной историко-культурной экспертизы от 05.11.2024 (эксперт Рубин В.А. приказ Министерства культуры Российской Федерации об аттестации от 20.11.2023 № 3171)

**п р и к а з ы в а ю:**

1. Включить в единый государственный реестр объектов культурного наследия (памятников истории и культуры) народов Российской Федерации выявленный объект культурного наследия «Гостиница «Урал», 1959 год (обл. Оренбургская, г. Орск, пр-кт Мира, 9) в качестве объекта культурного

наследия регионального значения (вид – памятник) с наименованием «Гостиница «Урал», 1959 год, расположенного по адресу: Оренбургская область, город Орск, проспект Мира, дом 9.

2. Утвердить предмет охраны объекта культурного наследия регионального значения (вид – памятник) «Гостиница «Урал», 1959 год (Оренбургская область, город Орск, проспект Мира, дом 9) согласно приложению № 1 к настоящему приказу.

3. Утвердить границы территории объекта культурного наследия регионального значения (вид – памятник) «Гостиница «Урал», 1959 год (Оренбургская область, город Орск, проспект Мира, дом 9) и режим ее использования согласно приложению № 2 к настоящему приказу.

4. Исключить выявленный объект культурного наследия «Гостиница «Урал», 1959 год (обл. Оренбургская, г. Орск, пр-кт Мира, 9) из Перечня выявленных объектов культурного наследия Оренбургской области.

5. Не позднее пяти рабочих дней со дня вступления в силу настоящего приказа организовать направление его копии в орган регистрации прав.

6. Контроль за исполнением приказа возложить на начальника отдела государственного учета и охраны инспекции государственной охраны объектов культурного наследия Оренбургской области.

7. Настоящий приказ вступает в силу после его опубликования на Портале официального опубликования нормативных правовых актов Оренбургской области и органов исполнительной власти Оренбургской области ([www.pravo.obr.ru](http://www.pravo.obr.ru)).

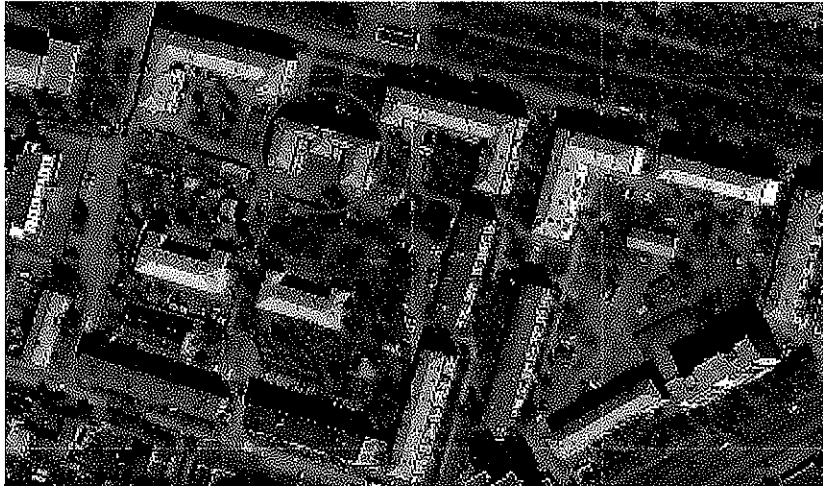
Начальник инспекции



К.А. Летяго

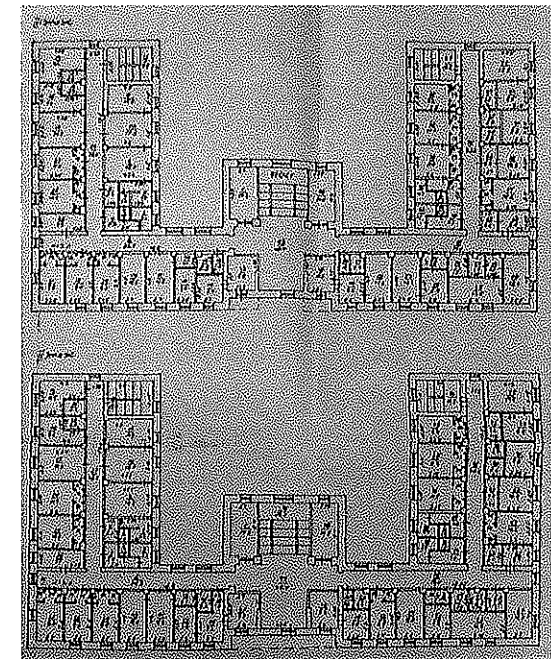
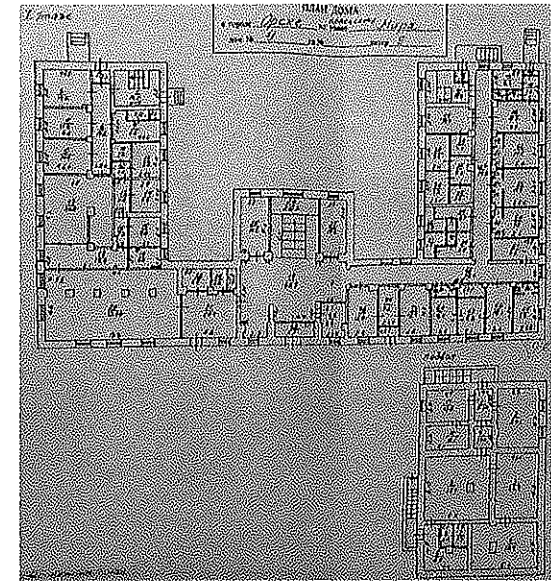
Приложение № 1  
к приказу инспекции  
государственной охраны объектов  
культурного наследия  
Оренбургской области  
от «10». 12.2024 г. № Р1-ОС-556

Предмет охраны объекта культурного наследия регионального значения (вид – памятник) «Гостиница «Урал», 1959 год,  
расположенного по адресу: Оренбургская область, город Орск, проспект Мира, дом 9

№ п/п	Виды предметов охраны	Элементы предметов охраны	Фотофиксация
1	2	3	4
1.	Градостроительные характеристики:	– расположение в глубине квартала Орска в микрорайоне «Новый город» параллельно проспекту Мира.	

2. Объемно-планировочное решение:

- «Е»-образная с выступами дворовых ризалитов историческая конфигурация плана трехэтажного с подвалом объема;
- исторические габариты в плане;
- историческая планировочная коридорная схема в габаритах капитальных стен с расположением исторических проемов и лестниц;
- отметки исторических проемов, цоколя и венчающего карниза;
- вальмовая крыша.



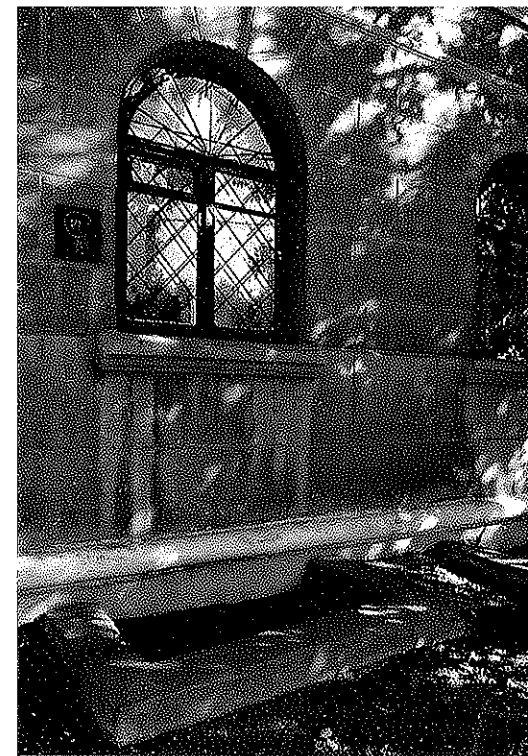
3.	Конструктивное решение:	<ul style="list-style-type: none"> <li>– блочные с кирпичными рядами оштукатуренные стены;</li> <li>– скатная кровля с организованным водостоком.</li> </ul>	
4.	Композиция фасадов:	<ul style="list-style-type: none"> <li>– симметричная композиция лицевого фасада с разделением карнизом, фактурой и цветом первого этажа, расположением по центральной вертикальной оси входной группы с двухколонным портиком под аттиком, с огибающими лопатками, метром оконных проемов на боковых крыльях под антаблементом с аттиковым поясом;</li> <li>– ритмичная композиция торцевых фасадов (включая южные торцы боковых ризалитов дворового фасада) с разделением карнизом, фактурой и цветом первого этажа, огибающими лопатками и метром проемов под антаблементом с аттиковым поясом;</li> <li>– ритмичная композиция средней части дворового фасада с ризалитом по центральной вертикальной оси, с двусветными проемами лестничных клеток в середине и краям боковых ризалитов клетки, с метром дверных и оконных проемов под венчающим карнизом с аттиковым поясом.</li> </ul>	





5. Декоративно-художественное решение фасадов:

- оштукатуренная фактура стен, на первом этаже лицевого и торцевых фасадов с квадратной рустовкой;
- оштукатуренный с валом кордона цоколь с прямоугольными приямками подвальных окон; огибающие лопатки, с лицевого фасада муфтированные и, на 1-ом этаже, акцентированные шубой;
- проем главного входа с деревянными остекленными двустворчатыми с фрамугой дверьми, в рамочном наличнике под сандриком на каннелированных кронштейнах;
- оконные проемы 1-го этажа лицевого и торцевых фасадов с подоконными карнизами (на лицевом фасаде с кронштейнами), полуциркульными перемычками с клинчатым рустом и замком, акцентированным шубой;
- исторический рисунок расстекловки оконных проемов;
- тянутый междуэтажный карниз 1-го этажа;
- тянутый подоконный карниз 2-го этажа;



– неполного ордера колонны портика с коринфскими капителями, украшенными пятиконечными звездами;

– оконные проемы 2-го и 3-го этажей средней части портика, объединенные рамочным наличником с межэтажными филенками, акцентированными шубой;

– балконы портика с балясинами ограждения;

– антаблемент со слезником большого выноса, на лицевом и торцевых фасадах с модульонами;

– полуциркульное слуховое окно аттика в кессонированной по интрадосу полуциркульной нише аттика с тянутым архивольтом и замком-кронштейном;

– тянутый с зубчатым нижним рядом карниз треугольного завершения центрального аттика;

– лепные акротерии центрального аттика;

– металлическое парапетное ограждение;

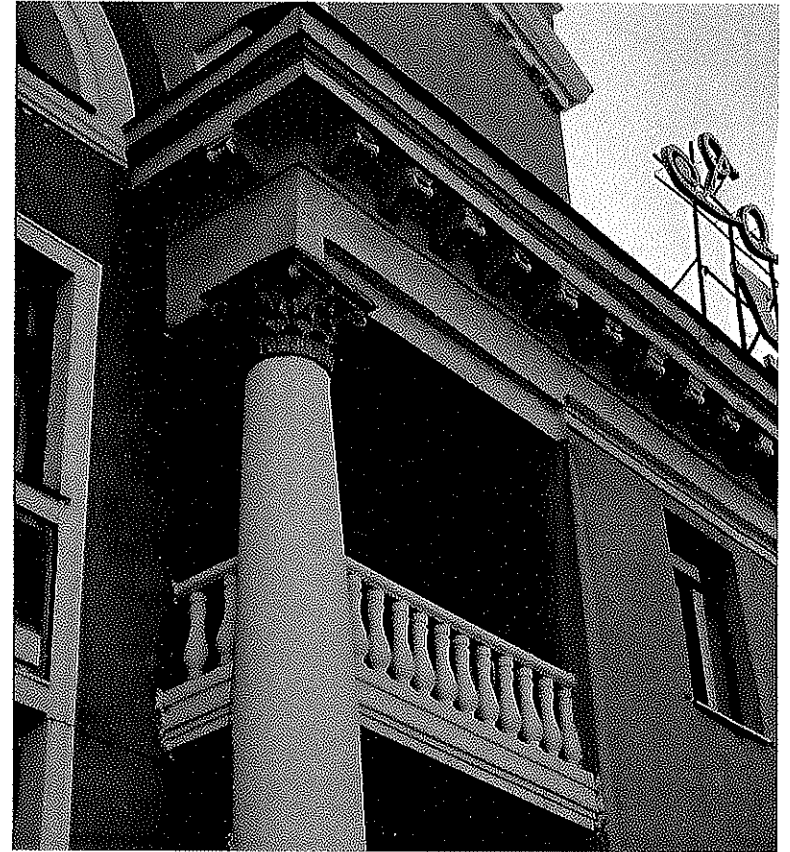
– боковые аттики лицевого фасада и парапетные столбики дворового фасада с тянутым карнизом;

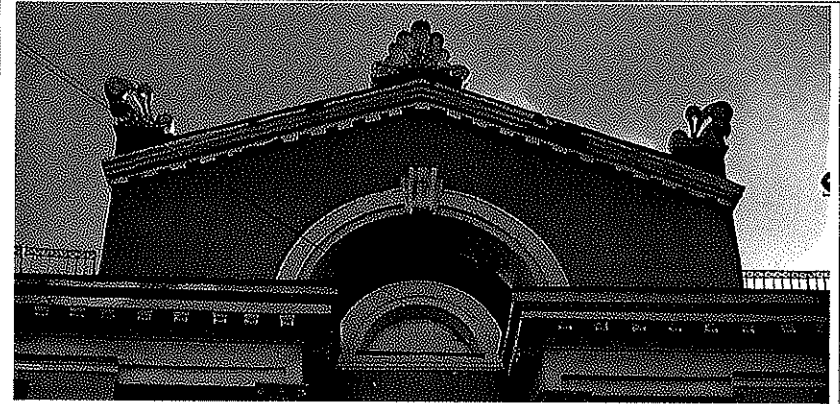
– металлические с неоновой подсветкой крышные вывески лицевого фасада.

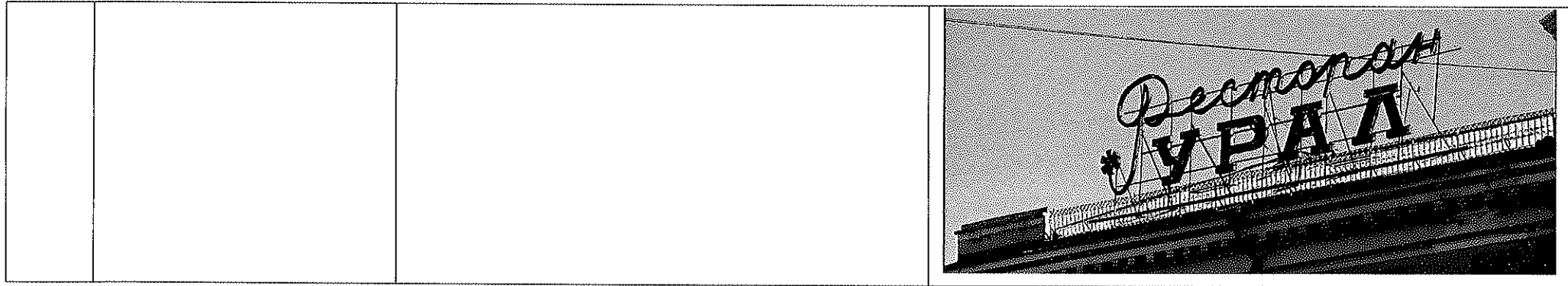












Приложение № 2  
к приказу инспекции  
государственной охраны  
объектов культурного наследия  
Оренбургской области  
от «20».12.2024 г. №01-08-556

Границы территории объекта культурного наследия регионального значения (вид – памятник) «Гостиница «Урал», 1959 год (Оренбургская область, город Орск, проспект Мира, дом 9) и режим ее использования

Границы территории объекта культурного наследия регионального значения (вид – памятник) «Гостиница «Урал», 1959 год, расположенного по адресу: Оренбургская область, город Орск, проспект Мира, дом 9, определены в границах земельного участка с кадастровым номером 56:43:0201048:54 и проходят по точкам 1 – 13 (см. схему границ).

Сведения об объекте		
№ п/п	Характеристики объекта	Описание характеристик
1.	Местоположение объекта	Оренбургская область, город Орск, проспект Мира, дом 9
2.	Площадь объекта +/- величина погрешности определения площади (P+/- Дельта P)	3461 кв. м
3.	Иные характеристики	—

Перечень координат поворотных (характерных) точек границ территории объекта культурного наследия

Сведения о местоположении границ объекта					
1. Система координат МСК-56, зона 3					
2. Сведения о характерных точках границ территории					
Обозначение характерных точек части границы	Координаты, м		Метод определения координат характерной точки	Средняя квадратическая погрешность положения характерной точки (Mt), м	Описание обозначения точки на местности (при наличии)
	X	Y			
1	368244.76	3332962.81	аналитический	0.10	—
2	368238.61	3332961.23	аналитический	0.10	—
3	368202.56	3332951.84	аналитический	0.10	—
4	368192.21	3332989.59	аналитический	0.10	—
5	368189.91	3332999.04	аналитический	0.10	—
6	368188.20	3333007.83	аналитический	0.10	—
7	368201.19	3333012.23	аналитический	0.10	—
8	368222.57	3333018.55	аналитический	0.10	—
9	368227.37	3333019.88	аналитический	0.10	—

Сведения о местоположении границ объекта					
1. Система координат МСК-56, зона 3					
2. Сведения о характерных точках границ территории					
Обозначение характерных точек части границы	Координаты, м		Метод определения координат характерной точки	Средняя квадратическая погрешность положения характерной точки (Mt), м	Описание обозначения точки на местности (при наличии)
	X	Y			
10	368230.40	3333006.32	аналитический	0.10	—
11	368254.53	3333012.48	аналитический	0.10	—
12	368264.66	3332971.34	аналитический	0.10	—
13	368243.85	3332966.52	аналитический	0.10	—
1	368244.76	3332962.81	аналитический	0.10	—

## Схема границ территории объекта культурного наследия

М 1:500



Условные обозначения:



– объект культурного наследия;



– границы территории объекта культурного наследия;



– номер характерной точки границы территории объекта культурного наследия.

## Режим использования территории объекта культурного наследия

1. Территория объекта культурного наследия регионального значения (вид – памятник) «Гостиница «Урал», 1959 год, расположенного по адресу: Оренбургская область, город Орск, проспект Мира, дом 9 (далее – Объект), относится к землям историко-культурного назначения.

2. На территории Объекта запрещается:

2.1. Любые постройки, исключая восстановление утраченных элементов памятника на основе научных, историко-архивных, архитектурно-археологических, иных необходимых исследований.

2.2. Установка наружной рекламы.

2.3. Изменение планировочной структуры объекта культурного наследия.

2.4. Прокладка наземных и воздушных инженерных коммуникаций.

2.5. Прокладка подземных инженерных коммуникаций, не относящихся к объекту культурного наследия.

2.6. Активное динамическое воздействие на грунты в зоне их взаимодействия с объектом культурного наследия, включая движение тяжелого транспорта, производство взрывных сваябойных работ, создающих разрушающие вибрации и приводящих к размыву основания.

2.7. Устройство автостоянок, исключая устройство небольших (до 2 машиномест) открытых автостоянок личного и служебного транспорта, необходимых для функционирования объекта культурного наследия.

2.8. Размещение объектов транспортной инфраструктуры создающих повышение грузовых потоков.

2.9. Размещение и строительство предприятий с взрыво- и пожароопасной и с ухудшающей экологию функцией.

2.10. Осуществление любых градостроительных мероприятий, нарушающих или искажающих условия визуального восприятия объекта культурного наследия.

3. На территории Объекта разрешается:

3.1. Проведение ремонтно-реставрационных работ и мероприятий по приспособлению и эффективному использованию объекта культурного наследия на научно-реставрационной основе и на основе научных, историко-архивных, архитектурно-археологических, иных необходимых исследований организациями, обладавшими соответствующими лицензиями.

3.2. Развитие инженерной инфраструктуры, необходимой для восстановления, сохранения, функционирования объекта культурного наследия.

3.3. Реставрация и благоустройство с восстановлением утраченных элементов.

3.4. Снос (демонтаж) зданий и сооружений, не являющихся объектами культурного наследия, включая поздние пристройки, путем разборки, с условием разработки раздела об обеспечении сохранности объекта культурного наследия.



3.5. Применение при благоустройстве и оборудовании территории традиционных материалов – дерево, камень, кирпич, металл, исключая контрастные цветовые сочетания.

3.6. Восстановление традиционных элементов благоустройства и оборудования (дверей, ворот, козырьков и навесов, оград, решеток и другое) по данным обследования, архивным материалам или аналогам.

3.7. Проведение работ по озеленению территории с учетом наилучшего визуального восприятия объекта культурного наследия, соблюдением высотных соотношений, плотности посадок зеленых насаждений, обеспечивающих максимальное раскрытие и восприятие памятника истории и культуры.

3.8. Установка стендов, витрин и других информационных надписей, непосредственно связанных с исторической и современной функциями объекта культурного наследия.

---