



# ПРАВИТЕЛЬСТВО ОРЛОВСКОЙ ОБЛАСТИ

## ПОСТАНОВЛЕНИЕ

5 ноября 2020 г.  
г. Орёл

№ 676

### Об установлении зон охраны объектов культурного наследия

В соответствии со статьей 34 Федерального закона от 25 июня 2002 года № 73-ФЗ «Об объектах культурного наследия (памятниках истории и культуры) народов Российской Федерации», постановлением Правительства Российской Федерации от 12 сентября 2015 года № 972 «Об утверждении Положения о зонах охраны объектов культурного наследия (памятников истории и культуры) народов Российской Федерации и о признании утратившими силу отдельных положений нормативных правовых актов Правительства Российской Федерации», Законом Орловской области от 3 июля 2014 года № 1637-ОЗ «Об объектах культурного наследия (памятниках истории и культуры) народов Российской Федерации, расположенных на территории Орловской области», на основании проектов зон охраны объекта культурного наследия муниципального значения «Дом жилой», середина XX века, расположенного по адресу: г. Орёл, ул. Комсомольская, д. 235, объекта культурного наследия муниципального значения «Дом жилой», середина XX века, расположенного по адресу: г. Орёл, ул. Комсомольская, д. 237, объекта культурного наследия муниципального значения «Дом жилой», середина XX века, расположенного по адресу: г. Орёл, ул. Комсомольская, д. 239, объекта культурного наследия муниципального значения «Дом жилой», середина XX века, расположенного по адресу: г. Орёл, ул. Комсомольская, д. 241, положительного заключения государственной историко-культурной экспертизы проектов Правительство Орловской области постановляет:

#### 1. Установить:

зоны охраны объекта культурного наследия муниципального значения «Дом жилой», середина XX века, расположенного по адресу: г. Орёл, ул. Комсомольская, д. 235, согласно приложению 1 к настоящему постановлению;

зоны охраны объекта культурного наследия муниципального значения «Дом жилой», середина XX века, расположенного по адресу: г. Орёл, ул. Комсомольская, д. 237, согласно приложению 2 к настоящему постановлению;

зоны охраны объекта культурного наследия муниципального значения «Дом жилой», середина XX века, расположенного по адресу: г. Орёл, ул. Комсомольская, д. 239, согласно приложению 3 к настоящему постановлению;

зоны охраны объекта культурного наследия муниципального значения «Дом жилой», середина XX века, расположенного по адресу: г. Орёл, ул. Комсомольская, д. 241, согласно приложению 4 к настоящему постановлению.

## 2. Утвердить:

требования к градостроительным регламентам в границах зон охраны объекта культурного наследия муниципального значения «Дом жилой», середина XX века, расположенного по адресу: г. Орёл, ул. Комсомольская, д. 235, согласно приложению 5 к настоящему постановлению;

требования к градостроительным регламентам в границах зон охраны объекта культурного наследия муниципального значения «Дом жилой», середина XX века, расположенного по адресу: г. Орёл, ул. Комсомольская, д. 237, согласно приложению 6 к настоящему постановлению;

требования к градостроительным регламентам в границах зон охраны объекта культурного наследия муниципального значения «Дом жилой», середина XX века, расположенного по адресу: г. Орёл, ул. Комсомольская, д. 239, согласно приложению 7 к настоящему постановлению;

требования к градостроительным регламентам в границах зон охраны объекта культурного наследия муниципального значения «Дом жилой», середина XX века, расположенного по адресу: г. Орёл, ул. Комсомольская, д. 241, согласно приложению 8 к настоящему постановлению.

3. Управлению по государственной охране объектов культурного наследия Орловской области:

направить копию настоящего постановления в течение 7 дней с даты его вступления в силу в администрацию муниципального образования «Город Орёл», в течение 15 дней с даты его вступления в силу – в Министерство культуры Российской Федерации;

обеспечить внесение сведений о наличии зон охраны объекта культурного наследия муниципального значения «Дом жилой», середина XX века, расположенного по адресу: г. Орёл, ул. Комсомольская, д. 235, объекта культурного наследия муниципального значения «Дом жилой», середина XX века, расположенного по адресу: г. Орёл, ул. Комсомольская, д. 237, объекта культурного наследия муниципального значения «Дом жилой», середина XX века, расположенного по адресу: г. Орёл, ул. Комсомольская, д. 239, объекта культурного наследия муниципального значения «Дом жилой», середина XX века, расположенного по адресу:

г. Орёл, ул. Комсомольская, д. 241, в федеральную государственную информационную систему территориального планирования.

4. Настоящее постановление вступает в силу по истечении 10 дней со дня его официального опубликования.

5. Контроль за исполнением постановления возложить на заместителя Председателя Правительства Орловской области по развитию инфраструктуры.

Председатель Правительства  
Орловской области

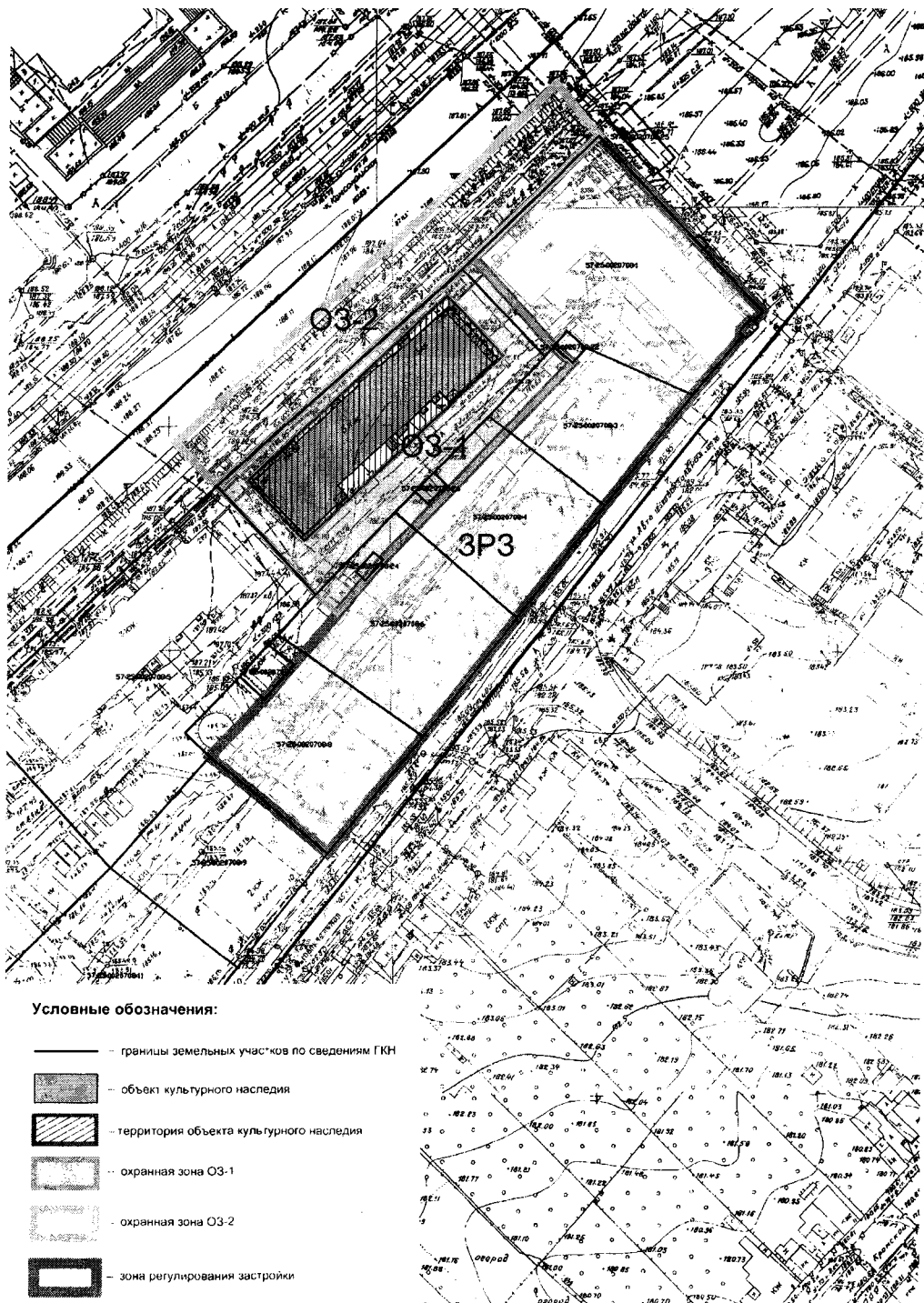


А. Е. Клычков

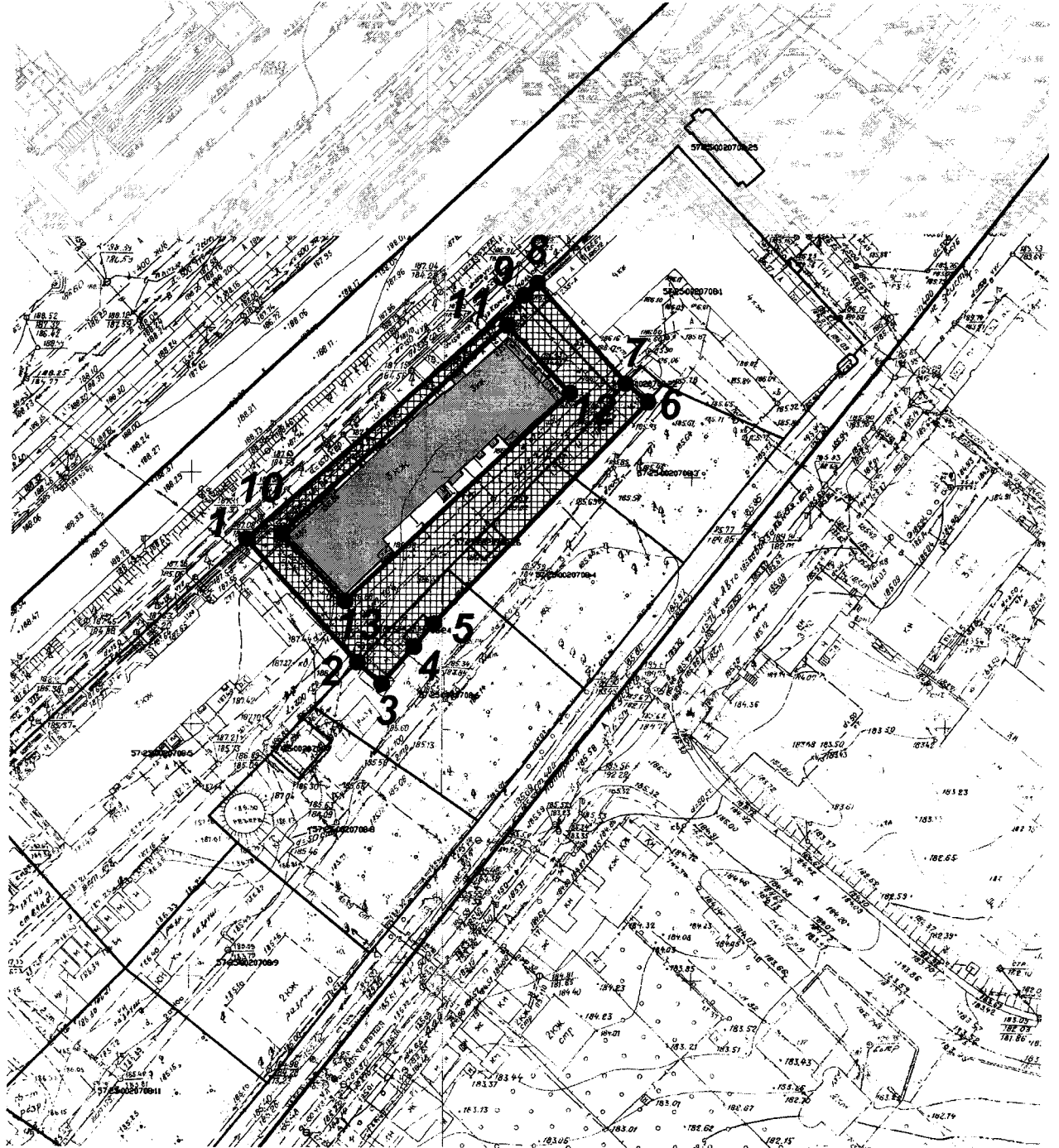
Приложение 1 к постановлению  
Правительства Орловской области  
от 5 мая 2020 г. № 676

Зоны охраны объекта культурного наследия муниципального значения «Дом жилой», середина XX века, расположенного по адресу: г. Орёл, ул. Комсомольская, д. 235

Схема границ зон охраны объекта культурного наследия



## Графическое описание границ охранной зоны (ОЗ-1)



## Условные обозначения:

— — — — — границы земельных участков по сведениям ГКН

■ — объект культурного наследия

▨ — охранная зона ОЗ-1

● 1 — точки поворота границ охранной зоны ОЗ-1

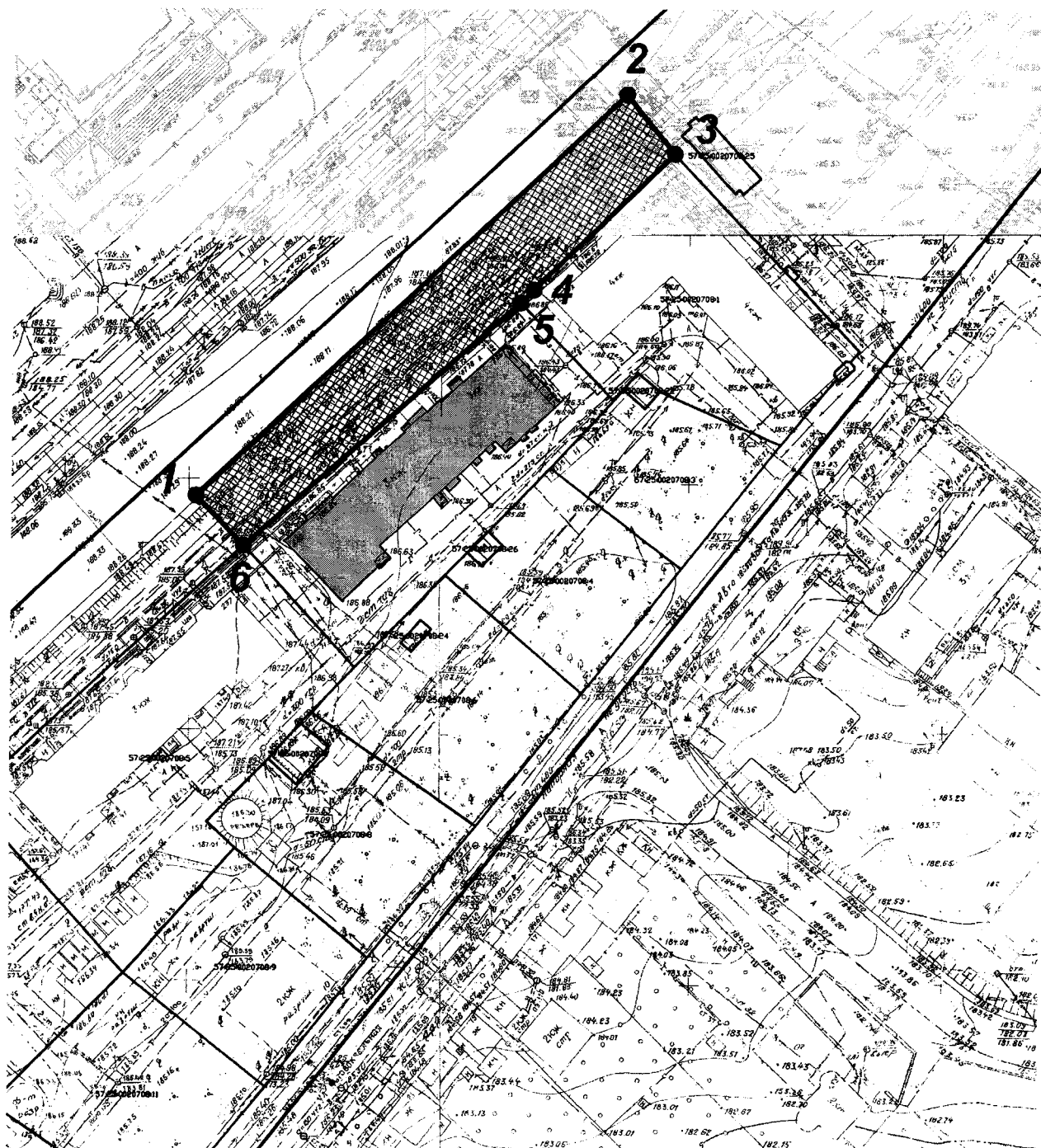
## Описание местоположения границ охранной зоны (ОЗ-1)

Прохождение границы зоны охраны объекта культурного наследия		Описание прохождения границы зоны охраны объекта культурного наследия
от точки	до точки	
1	2	на юго-восток
2	3	на юго-восток
3	4	на северо-восток
4	5	на северо-восток
5	6	на северо-восток
6	7	на северо-запад
7	8	на северо-запад
8	9	на юго-запад
9	1	на юго-запад
10	11	на северо-восток
11	12	на юго-восток
12	13	на юго-запад
13	10	на северо-запад

## Координаты характерных точек охранной зоны (ОЗ-1)

№ поворотной точки	Координаты характерных точек в МСК-57	
	X	Y
Внешний контур		
1	355184.02	1287947.27
2	355159.44	1287969.51
3	355155.24	1287974.43
4	355162.64	1287980.75
5	355167.18	1287984.66
6	355211.66	1288027.24
7	355215.46	1288022.85
8	355235.54	1288004.82
9	355232.96	1288002.20
1	355184.02	1287947.27
Внутренний контур		
10	355185.11	1287954.30
11	355227.00	1287998.83
12	355213.43	1288011.56
13	355171.60	1287966.97
10	355185.11	1287954.30

## Графическое описание границ охранной зоны (ОЗ-2)



## Условные обозначения:

— границы земельных участков по сведениям ГКН

— объект культурного наследия

— охранная зона ОЗ-2

1

— точки поворота границ охранной зоны ОЗ-2

Описание местоположения границ охранной зоны (ОЗ-2)

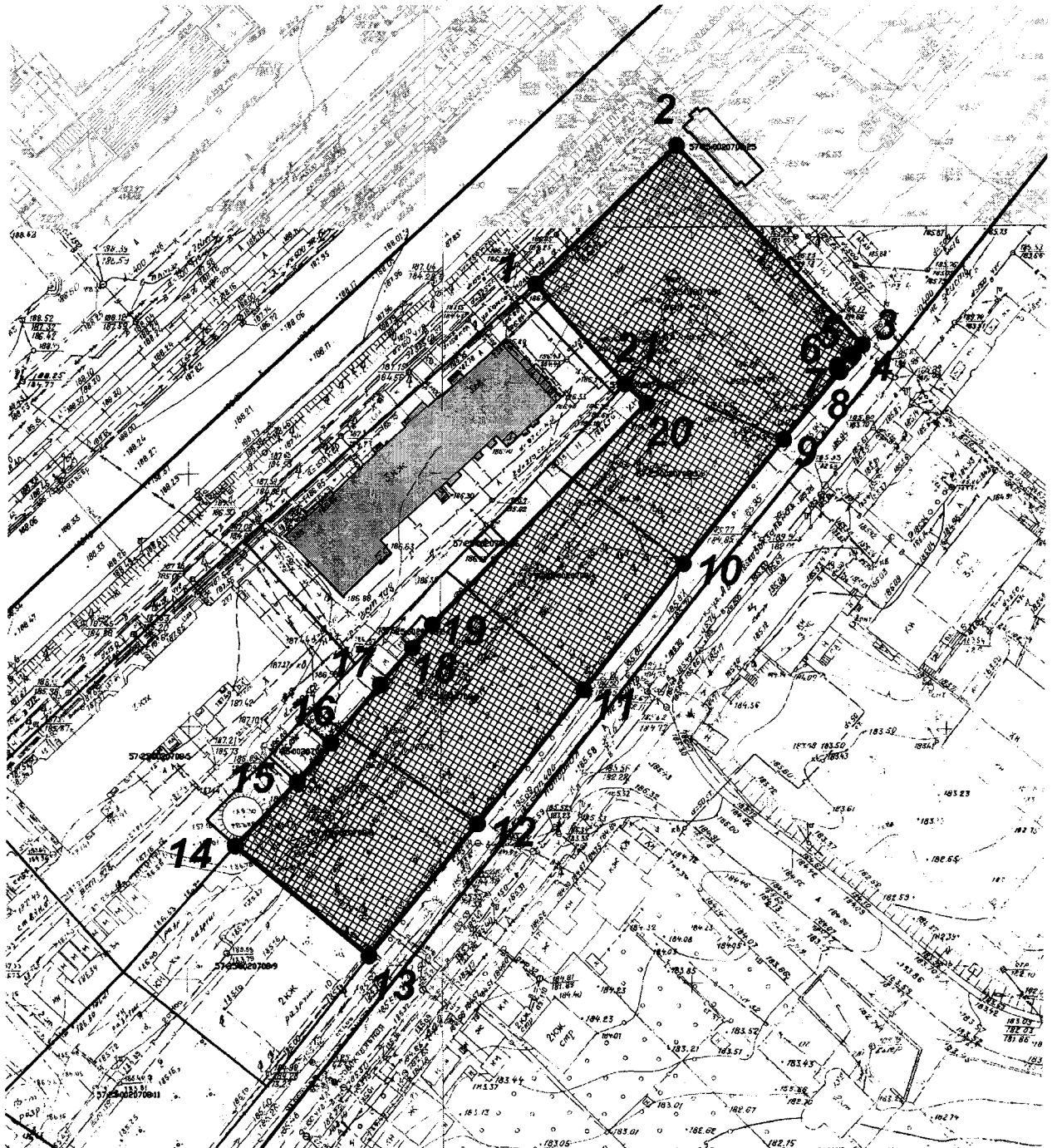
Прохождение границы зоны охраны объекта культурного наследия		Описание прохождения границы зоны охраны объекта культурного наследия
от точки	до точки	
1	2	на северо-восток
2	3	на юго-восток
3	4	на юго-запад
4	5	на юго-запад
5	6	на юго-запад
6	1	на северо-запад

Координаты характерных точек охранной зоны (ОЗ-2)

№ поворотной точки	Координаты характерных точек в МСК-57	
	X	Y
1	355194.09	1287937.80
2	355274.58	1288022.85
3	355263.19	1288032.92
4	355235.54	1288004.82
5	355232.96	1288002.20
6	355184.02	1287947.27
1	355194.09	1287937.80



## Графическое описание границ зоны регулирования застройки и хозяйственной деятельности (ЗРЗ)



### Условные обозначения:

— границы земельных участков по сведениям ГКН

— объект культурного наследия

— зона регулирования застройки и хозяйственной деятельности — ЗРЗ

● 1 — точки поворота границ зоны регулирования застройки и хозяйственной деятельности — ЗРЗ

Описание местоположения границ зоны регулирования  
застройки и хозяйственной деятельности (ЗРЗ)

Прохождение границы зоны охраны объекта культурного наследия		Описание прохождения границы зоны охраны объекта культурного наследия
от точки	до точки	
1	2	на северо-восток
2	3	на юго-восток
3	4	на юго-запад
4	5	на запад
5	6	на юго-запад
6	7	на юг
7	8	на юго-восток
8	9	на юго-запад
9	10	на юго-запад
10	11	на юго-запад
11	12	на юго-запад
12	13	на юго-запад
13	14	на северо-запад
14	15	на северо-запад
15	16	на северо-восток
16	17	на северо-восток
17	18	на северо-восток
18	19	на северо-восток
19	20	на северо-восток
20	21	на северо-восток
21	1	на северо-запад

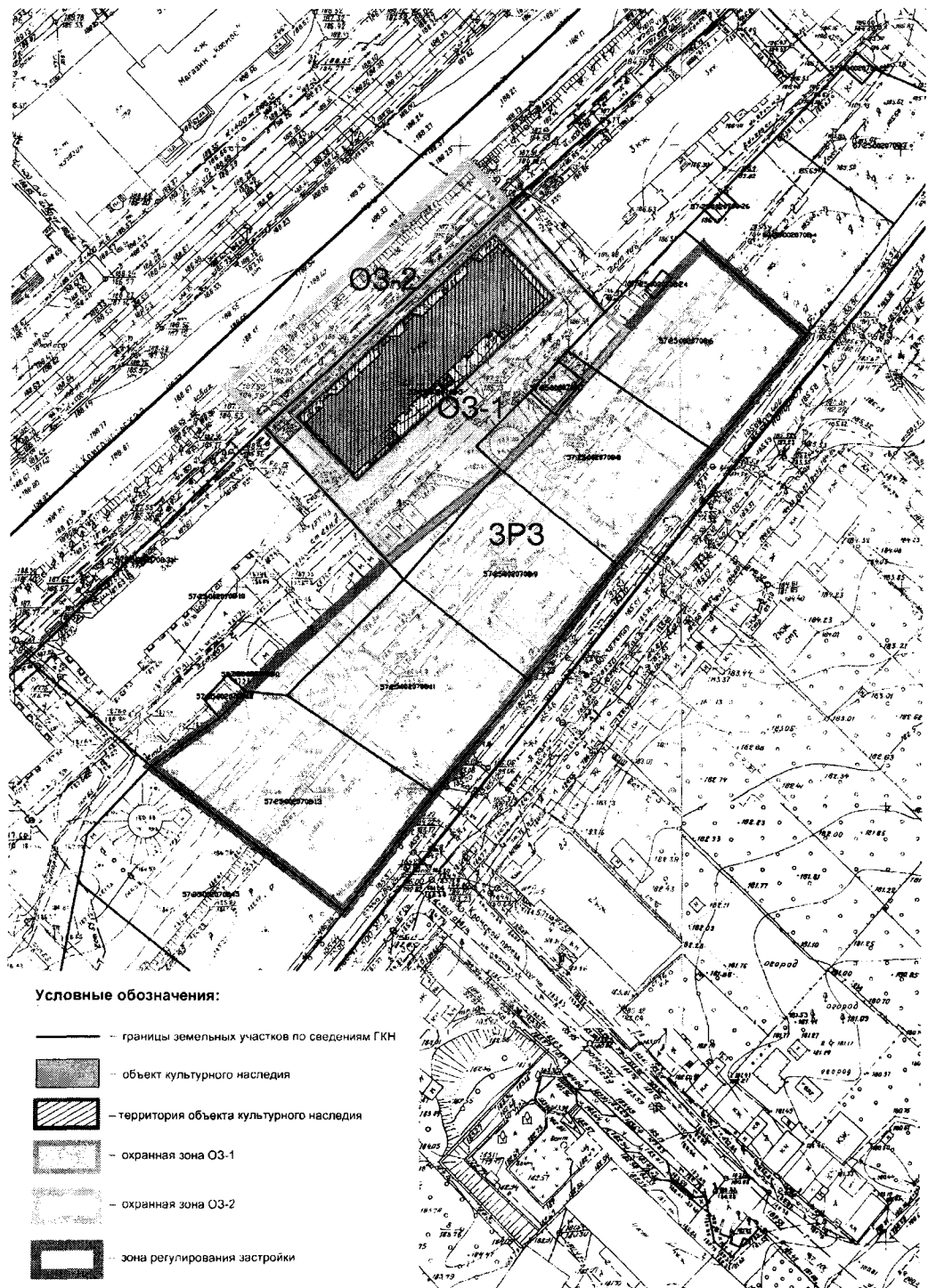
## Координаты характерных точек зоны регулирования застройки и хозяйственной деятельности (ЗРЗ)

№ поворотной точки	Координаты характерных точек в МСК-57	
	X	Y
1	355235.54	1288004.82
2	355263.19	1288032.92
3	355223.24	1288069.83
4	355221.07	1288068.05
5	355221.27	1288067.13
6	355219.21	1288064.92
7	355218.46	1288064.88
8	355217.88	1288065.43
9	355204.40	1288054.36
10	355179.41	1288034.74
11	355154.26	1288014.99
12	355127.81	1287993.92
13	355101.52	1287972.51
14	355123.32	1287946.02
15	355136.05	1287958.12
16	355143.83	1287964.69
17	355155.24	1287974.43
18	355162.64	1287980.75
19	355167.18	1287984.66
20	355211.66	1288027.24
21	355215.46	1288022.85
1	355235.54	1288004.82

Приложение 2 к постановлению  
Правительства Орловской области  
от 5 мая 2020 г. № 676

Зоны охраны объекта культурного наследия муниципального значения «Дом жилой», середина XX века, расположенного по адресу: г. Орёл, ул. Комсомольская, д. 237

Схема границ зон охраны объекта культурного наследия



## Графическое описание границ охранной зоны (ОЗ-1)



## Условные обозначения:

— границы земельных участков по сведениям ГКН

■ — объект культурного наследия

▨ — охранная зона ОЗ-1

● — точки поворота границ охранной зоны ОЗ-1

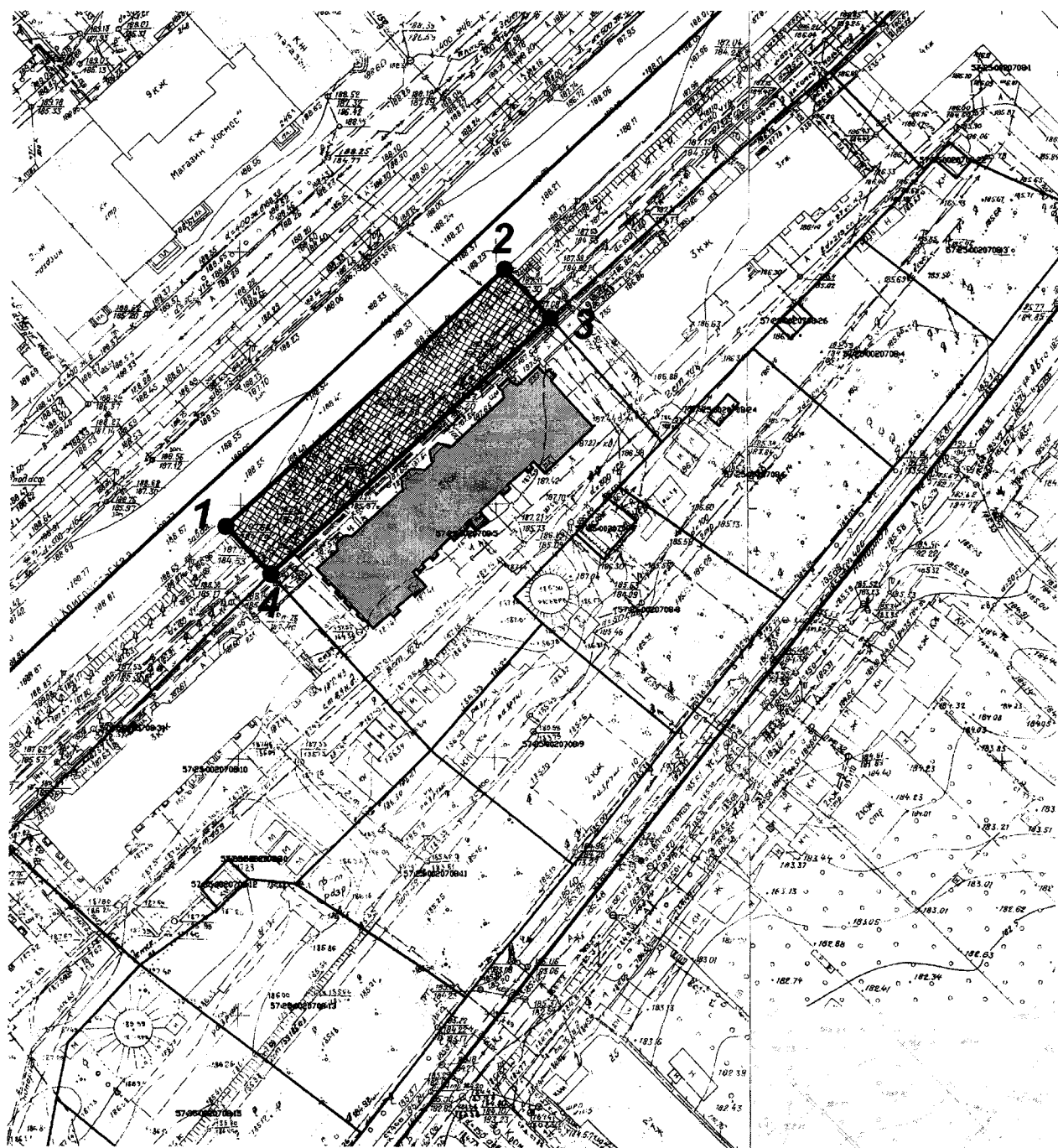
## Описание местоположения границ охранной зоны (ОЗ-1)

Прохождение границы зоны охраны объекта культурного наследия		Описание прохождения границы зоны охраны объекта культурного наследия
от точки	до точки	
1	2	на юго-восток
2	3	на северо-восток
3	4	на северо-восток
4	5	на северо-восток
5	6	на северо-восток
6	7	на северо-запад
7	8	на северо-запад
8	1	на юго-запад
9	10	на северо-восток
10	11	на юго-восток
11	12	на юго-запад
12	9	на северо-запад

## Координаты характерных точек охранной зоны (ОЗ-1)

№ поворотной точки	Координаты характерных точек в МСК-57	
	X	Y
Внешний контур		
1	355133.11	1287892.43
2	355102.42	1287920.23
3	355123.32	1287946.02
4	355136.05	1287958.12
5	355143.83	1287964.69
6	355155.24	1287974.43
7	355159.44	1287969.51
8	355184.02	1287947.31
1	355133.11	1287892.43
Внутренний контур		
9	355135.40	1287899.57
10	355177.16	1287944.32
11	355162.88	1287957.89
12	355121.03	1287913.20
9	355135.40	1287899.57

## Графическое описание границ охранной зоны (ОЗ-2)



## Условные обозначения:

— границы земельных участков по сведениям ГКН

■ — объект культурного наследия

▨ — охранная зона ОЗ-2

● — точки поворота границ охранной зоны ОЗ-2

## Описание местоположения границ охранной зоны (ОЗ-2)

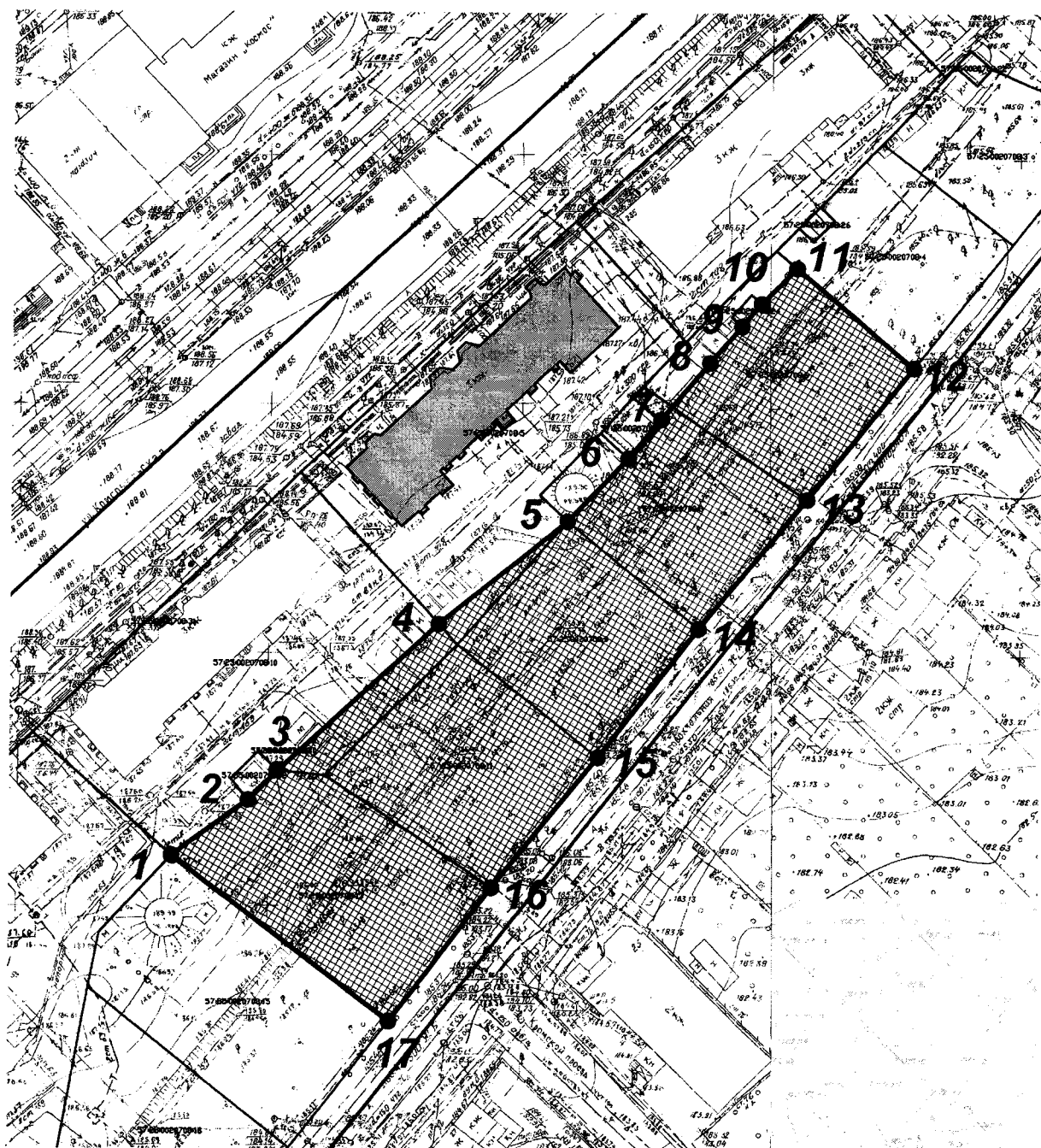
Прохождение границы зоны охраны объекта культурного наследия		Описание прохождения границы зоны охраны объекта культурного наследия
от точки	до точки	
1	2	на северо-восток
2	3	на юго-восток
3	4	на юго-запад
4	1	на северо-запад

## Координаты характерных точек охранной зоны (ОЗ-2)

№ поворотной точки	Координаты характерных точек в МСК-57	
	X	Y
1	355142.53	1287883.60
2	355194.09	1287937.80
3	355184.02	1287947.31
4	355133.11	1287892.43
1	355142.53	1287883.60



## Графическое описание границ зоны регулирования застройки и хозяйственной деятельности (ЗРЗ)



### Условные обозначения:

— границы земельных участков по сведениям ГКН

■ — объект культурного наследия

▨ — зона регулирования застройки и хозяйственной деятельности — ЗРЗ

●<sup>1</sup> — точки поворота границ зоны регулирования застройки и хозяйственной деятельности — ЗРЗ

Описание местоположения границ зоны регулирования  
застройки и хозяйственной деятельности (ЗРЗ)

Прохождение границы зоны охраны объекта культурного наследия		Описание прохождения границы зоны охраны объекта культурного наследия
от точки	до точки	
1	2	на северо-восток
2	3	на северо-восток
3	4	на северо-восток
4	5	на северо-восток
5	6	на северо-восток
6	7	на северо-восток
7	8	на северо-восток
8	9	на северо-восток
9	10	на северо-восток
10	11	на северо-восток
11	12	на юго-восток
12	13	на юго-запад
13	14	на юго-запад
14	15	на юго-запад
15	16	на юго-запад
16	17	на юго-запад
17	1	на северо-запад

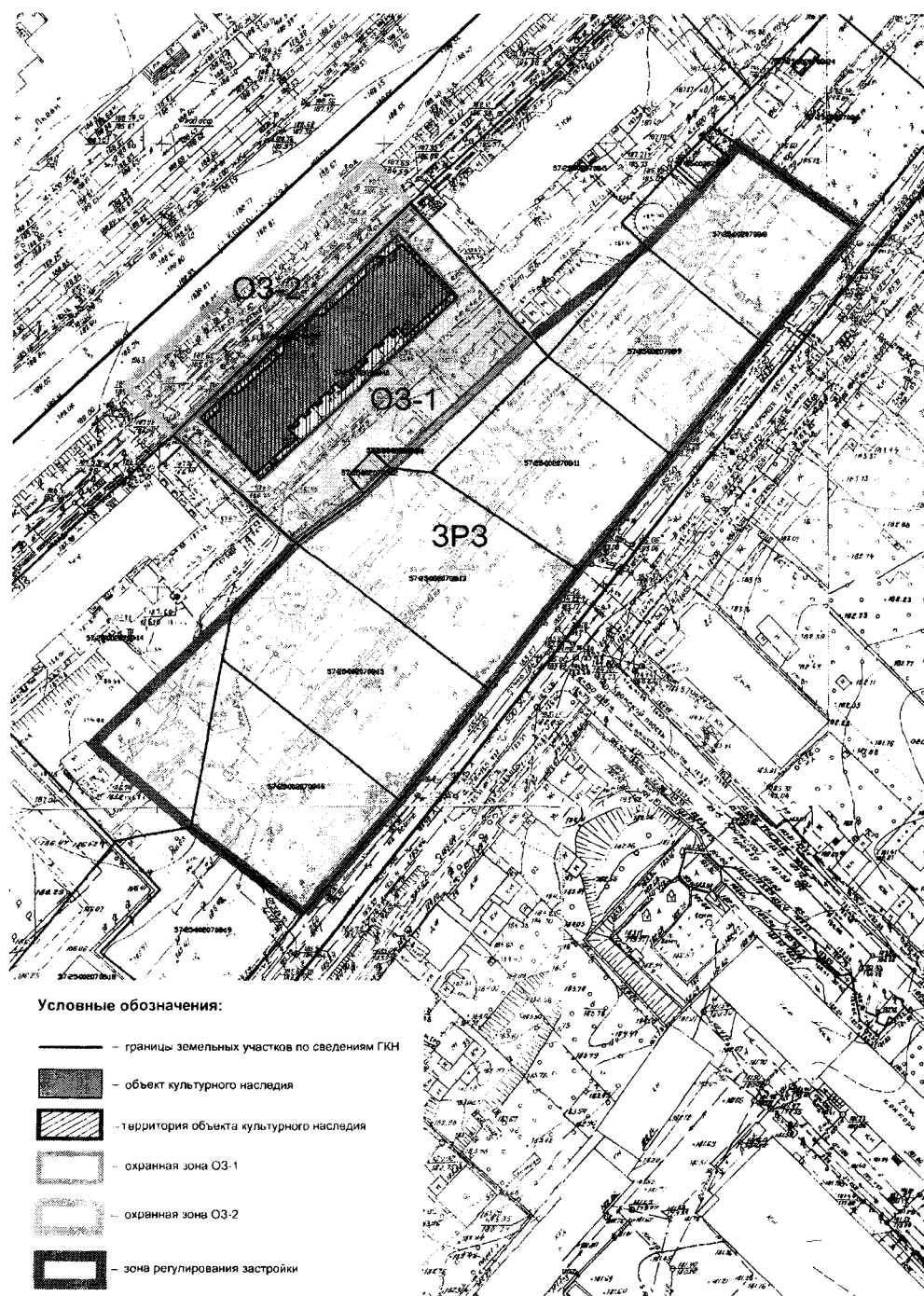
## Координаты характерных точек зоны регулирования застройки и хозяйственной деятельности (ЗРЗ)

№ поворотной точки	Координаты характерных точек в МСК-57	
	X	Y
1	355055.89	1287867.22
2	355066.98	1287882.45
3	355072.89	1287888.33
4	355102.42	1287920.23
5	355123.32	1287946.02
6	355136.05	1287958.11
7	355143.83	1287964.68
8	355155.24	1287974.43
9	355162.64	1287980.74
10	355167.18	1287984.65
11	355174.43	1287991.59
12	355154.26	1288014.99
13	355127.81	1287993.92
14	355101.52	1287972.51
15	355075.65	1287952.45
16	355049.63	1287931.22
17	355022.86	1287910.85
1	355055.89	1287867.22

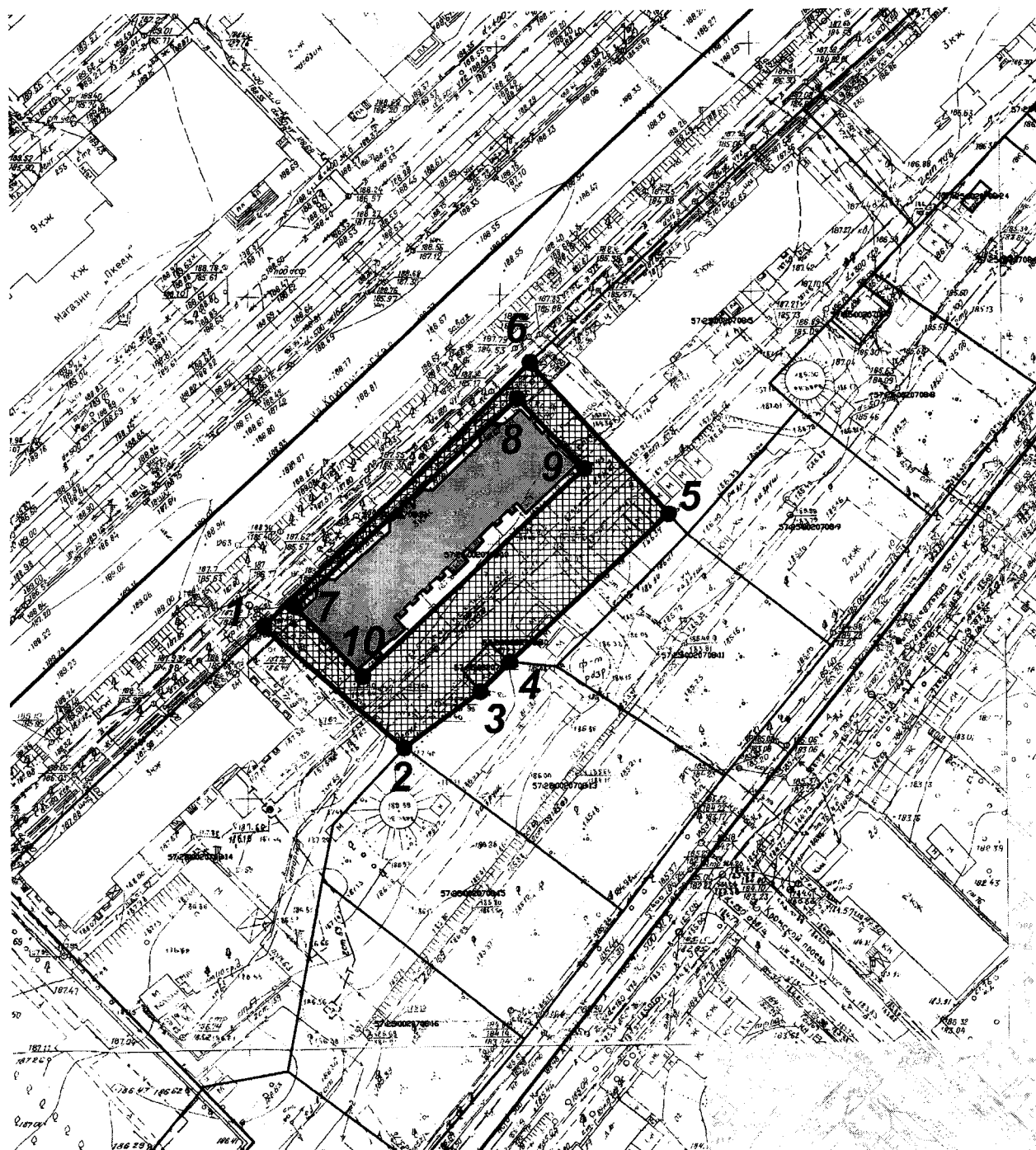
Приложение 3 к постановлению  
Правительства Орловской области  
от 5 мая 2020 г. № 676

Зоны охраны объекта культурного наследия муниципального значения «Дом жилой», середина XX века, расположенного по адресу: г. Орёл, ул. Комсомольская, д. 239

Схема границ зон охраны объекта культурного наследия



### Графическое описание границ охранной зоны (ОЗ-1)



**Условные обозначения:**

— границы земельных участков по сведениям ГКН

■ — объект культурного наследия

▨ — охранная зона ОЗ-1

●<sup>1</sup> — точки поворота границ охранной зоны ОЗ-1



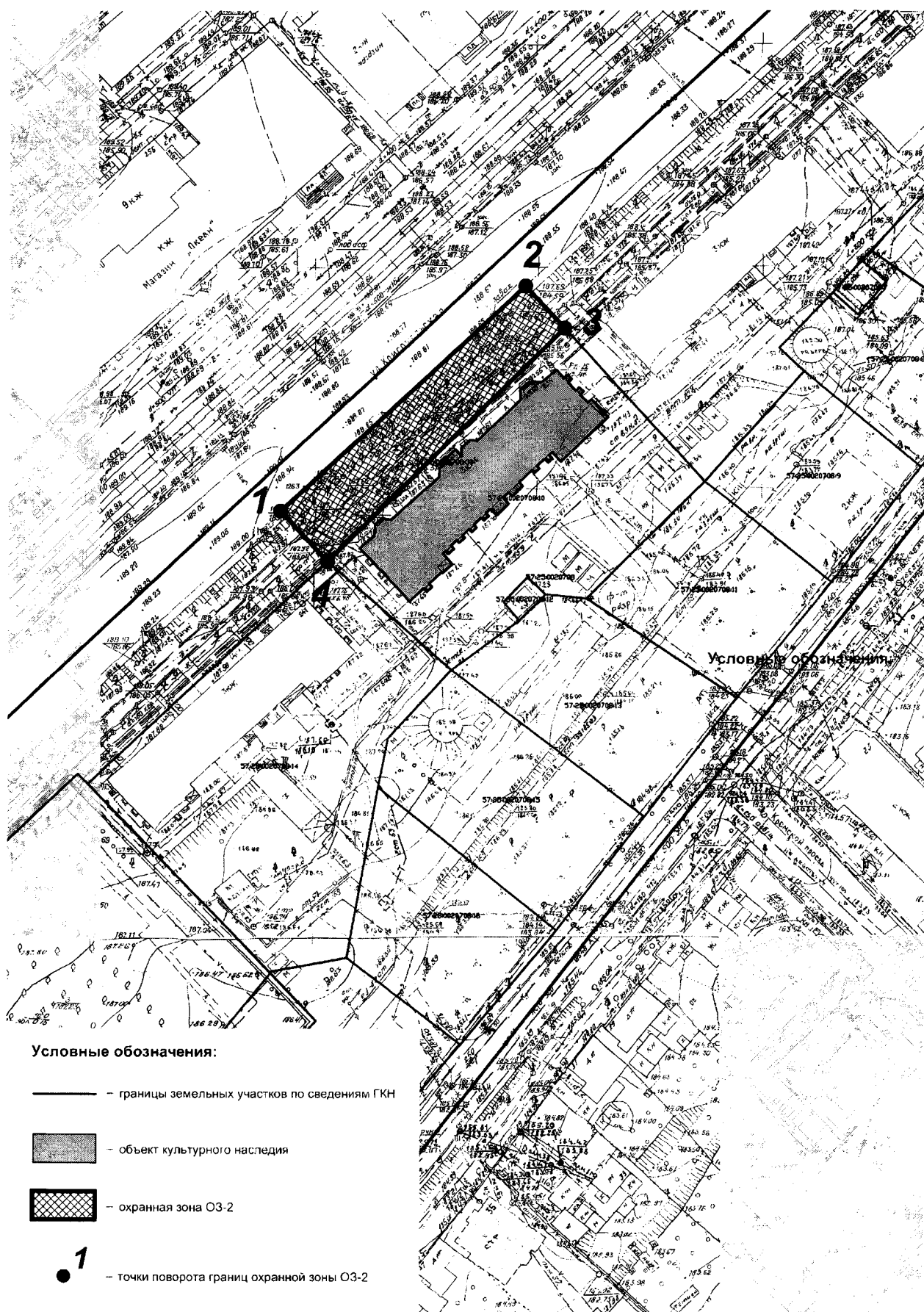
## Описание местоположения границ охранной зоны (ОЗ-1)

Прохождение границы зоны охраны объекта культурного наследия		Описание прохождения границы зоны охраны объекта культурного наследия
от точки	до точки	
1	2	на юго-восток
2	3	на северо-восток
3	4	на северо-восток
4	5	на северо-восток
5	6	на северо-запад
6	1	на юго-запад
7	8	на северо-восток
8	9	на юго-восток
9	10	на юго-запад
10	7	на северо-запад

## Координаты характерных точек охранной зоны (ОЗ-1)

№ поворотной точки	Координаты характерных точек в МСК-57	
	X	Y
Внешний контур		
1	355080.26	1287839.31
2	355055.89	1287867.22
3	355066.98	1287882.45
4	355072.89	1287888.34
5	355102.42	1287920.23
6	355133.11	1287892.43
1	355080.26	1287839.31
Внутренний контур		
7	355084.31	1287845.49
8	355125.95	1287889.90
9	355111.77	1287903.37
10	355070.17	1287858.93
7	355084.31	1287845.49

## Графическое описание границ охранной зоны (ОЗ-2)



## Описание местоположения границ охранной зоны (ОЗ-2)

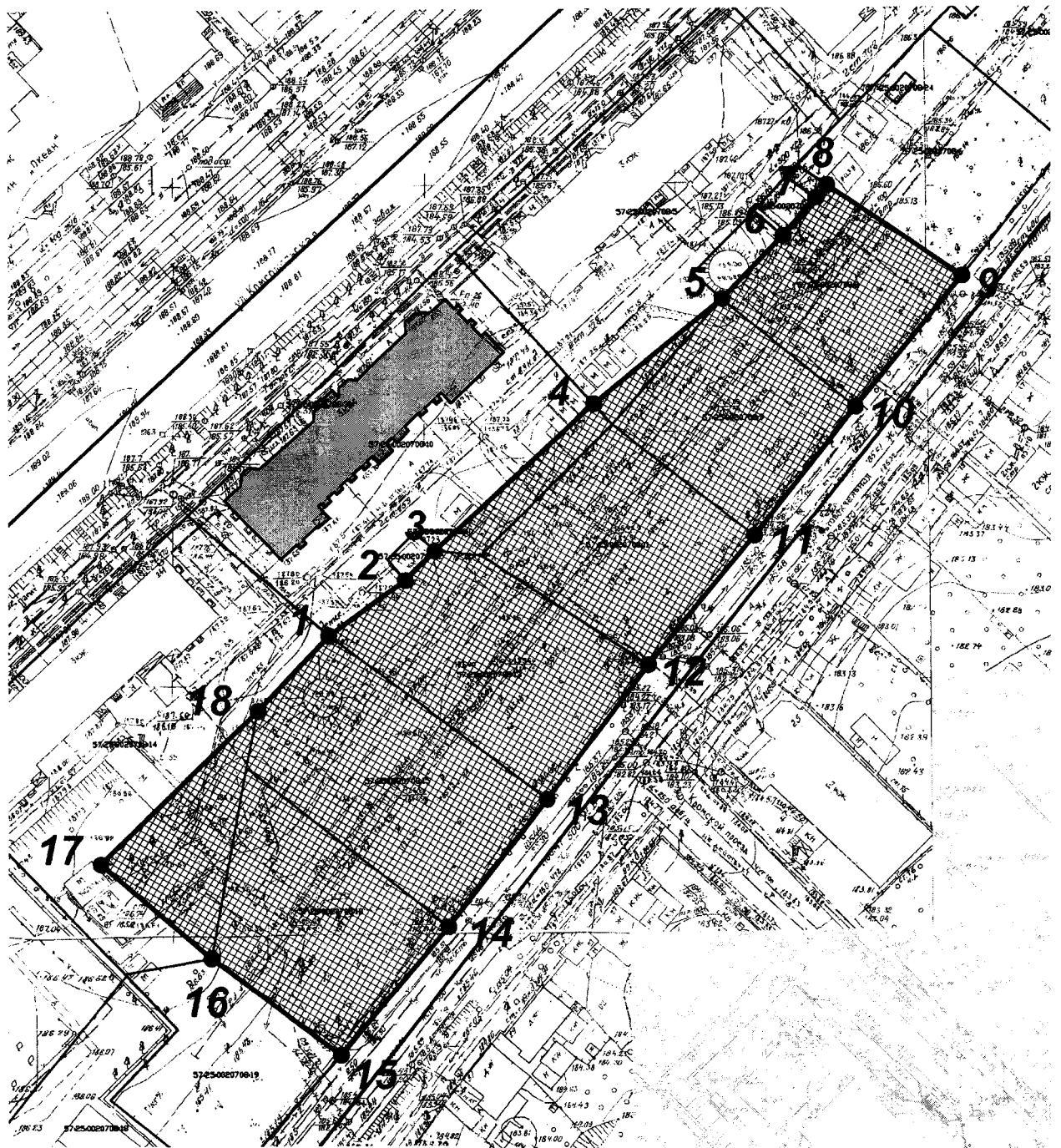
Прохождение границы зоны охраны объекта культурного наследия		Описание прохождения границы зоны охраны объекта культурного наследия
от точки	до точки	
1	2	на северо-восток
2	3	на юго-восток
3	4	на юго-запад
4	1	на северо-запад

## Координаты характерных точек охранной зоны (ОЗ-2)





№ поворотной точки	Координаты характерных точек в МСК-57	
	X	Y
1	355091.56	1287828.80
2	355080.26	1287839.31
3	355133.11	1287892.43
4	355142.53	1287883.60
1	355091.56	1287828.80

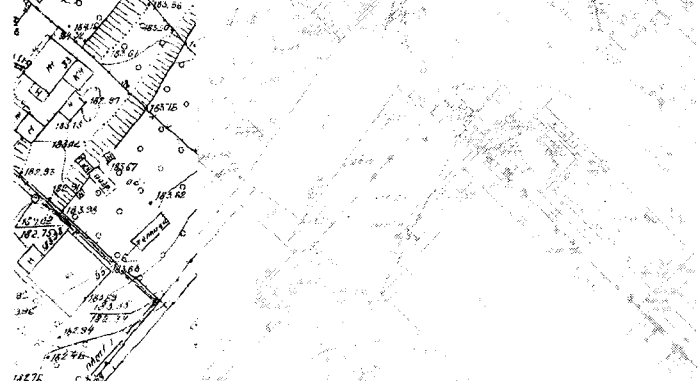


## Графическое описание границ зоны регулирования застройки и хозяйственной деятельности (ЗРЗ)



### Условные обозначения:

-  — границы земельных участков по сведениям ГКН
-  — объект культурного наследия
-  — зона регулирования застройки и хозяйственной деятельности — ЗРЗ
-  **1** — точки поворота границ зоны регулирования застройки и хозяйственной деятельности — ЗРЗ



Описание местоположения границ зоны регулирования  
застройки и хозяйственной деятельности (ЗРЗ)

Прохождение границы зоны охраны объекта культурного наследия		Описание прохождения границы зоны охраны объекта культурного наследия
от точки	до точки	
1	2	на северо-восток
2	3	на северо-восток
3	4	на северо-восток
4	5	на северо-восток
5	6	на северо-восток
6	7	на северо-восток
7	8	на северо-восток
8	9	на юго-восток
9	10	на юго-запад
10	11	на юго-запад
11	12	на юго-запад
12	13	на юго-запад
13	14	на юго-запад
14	15	на юго-запад
15	16	на северо-запад
16	17	на северо-запад
17	18	на северо-восток
18	1	на северо-восток

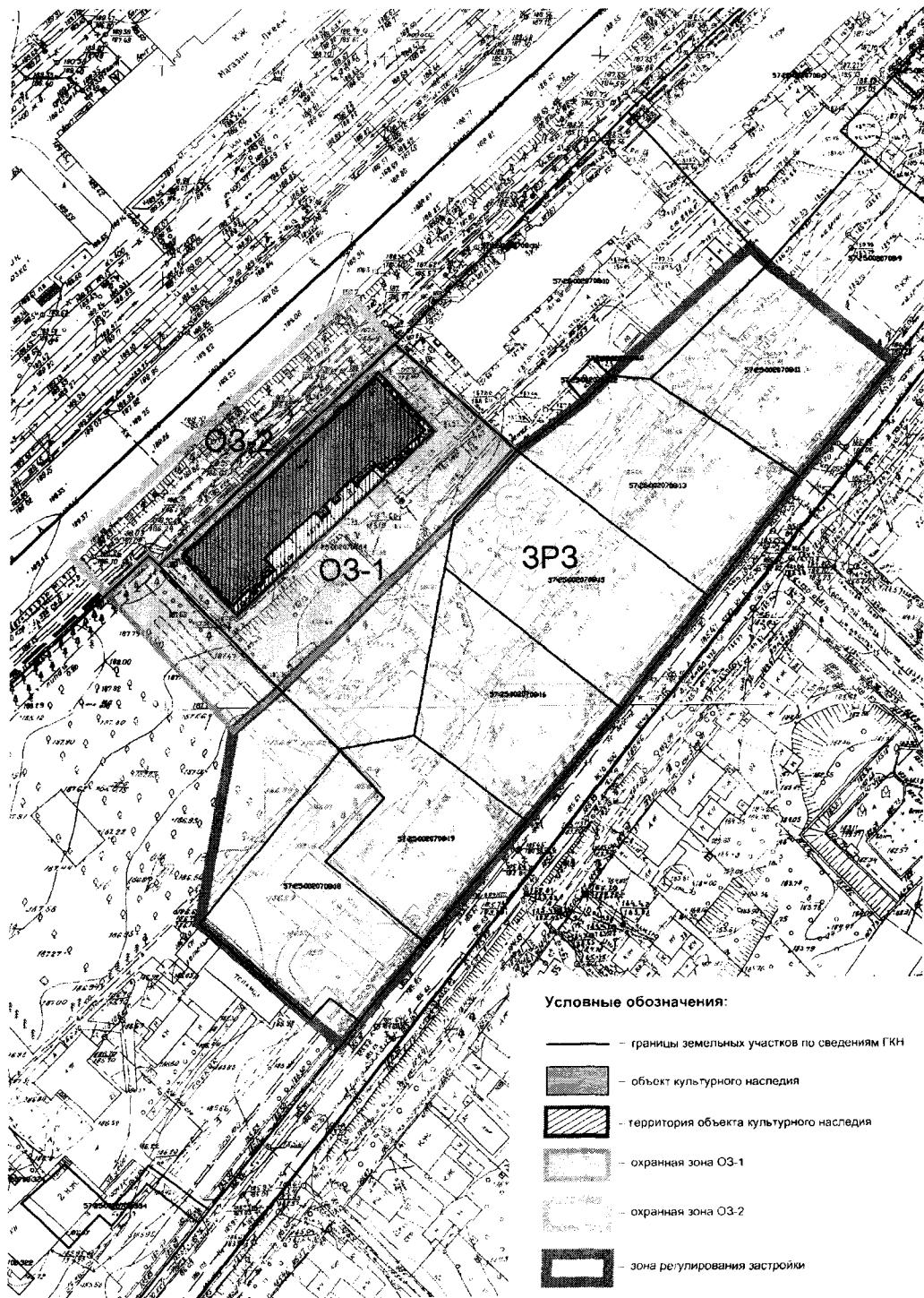
## Координаты характерных точек зоны регулирования застройки и хозяйственной деятельности (ЗРЗ)

№ поворотной точки	Координаты характерных точек в МСК-57	
	X	Y
1	355055.89	1287867.22
2	355066.98	1287882.45
3	355072.89	1287888.34
4	355102.42	1287920.23
5	355123.32	1287946.02
6	355136.05	1287958.10
7	355143.83	1287964.67
8	355146.43	1287966.89
9	355127.81	1287993.92
10	355101.52	1287972.51
11	355075.65	1287952.45
12	355049.63	1287931.22
13	355022.86	1287910.85
14	354997.50	1287891.12
15	354972.05	1287869.64
16	354991.41	1287843.94
17	355010.29	1287821.83
18	355040.48	1287852.93
1	355055.89	1287867.22

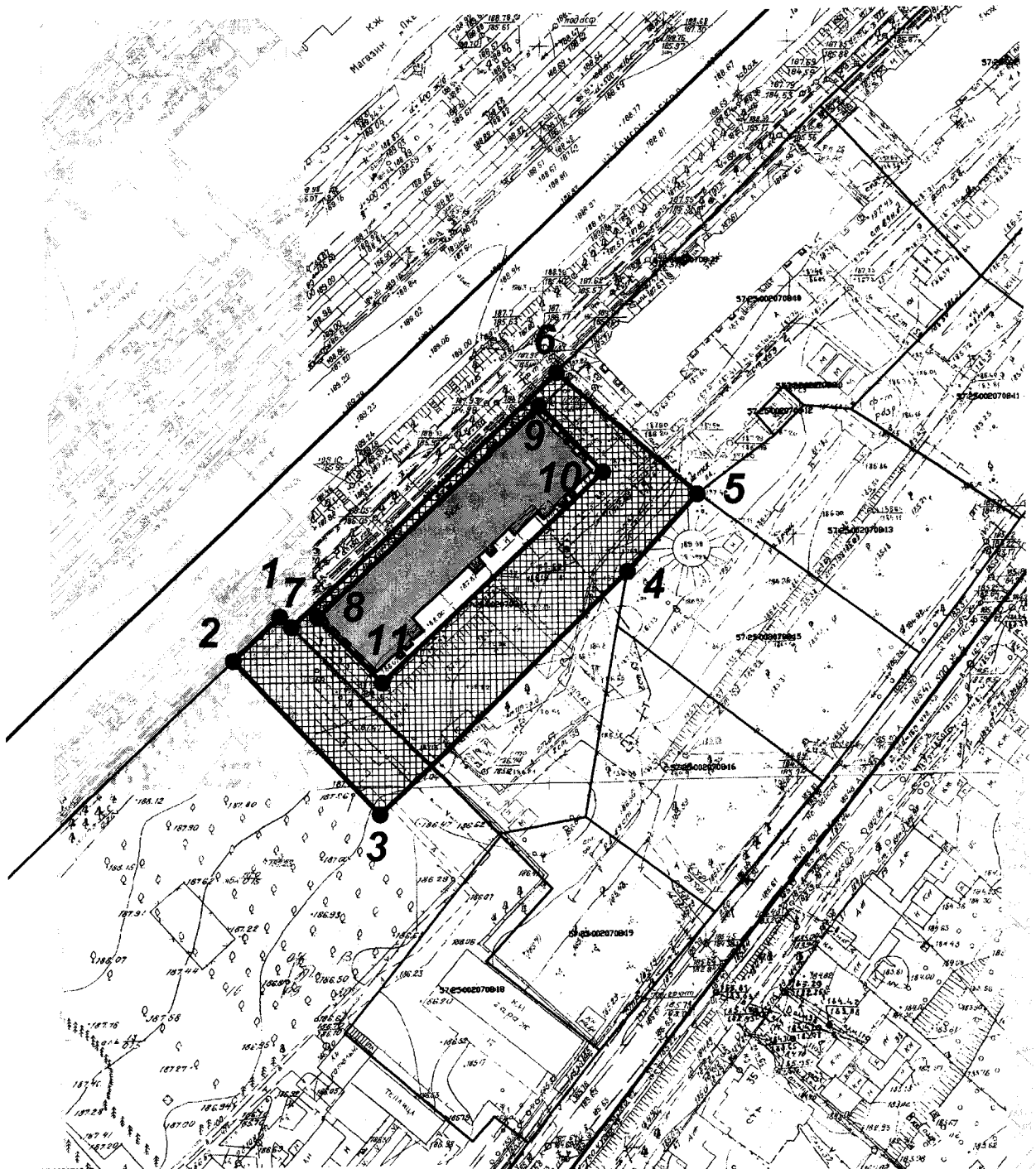
Приложение 4 к постановлению  
Правительства Орловской области  
от 5 мая 2020 г. № 676

Зоны охраны объекта культурного наследия муниципального значения «Дом  
жилой», середина XX века, расположенного по адресу: г. Орёл,  
ул. Комсомольская, д. 241




Схема границ зон охраны объекта культурного наследия



### Графическое описание границ охранной зоны (ОЗ-1)



**Условные обозначения:**

- границы земельных участков по сведениям ГКН
-  — объект культурного наследия
-  — охранная зона ОЗ-1
-  **1** — точки поворота границ охранной зоны ОЗ-1

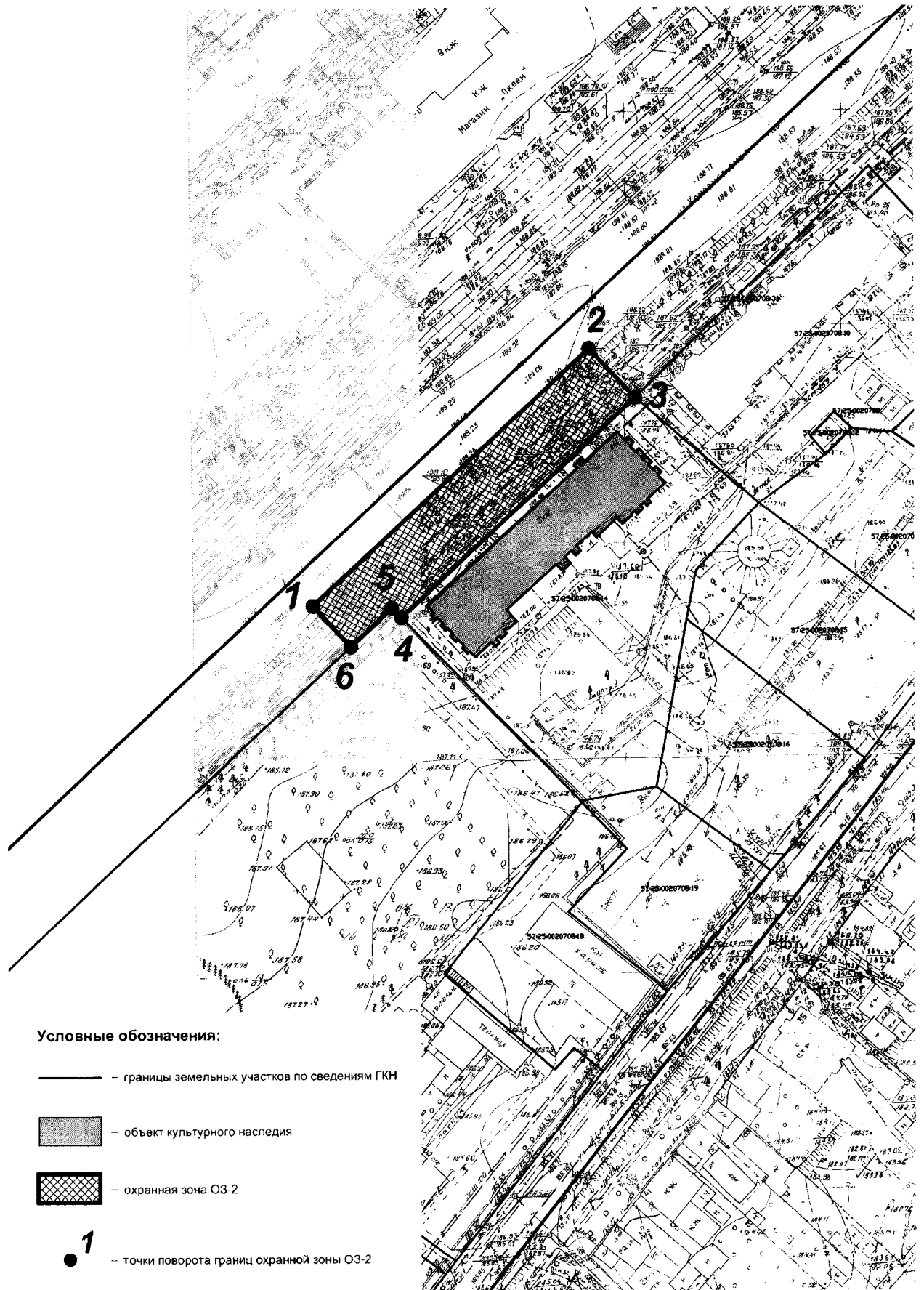
## Описание местоположения границ охранной зоны (ОЗ-1)

Прохождение границы зоны охраны объекта культурного наследия		Описание прохождения границы зоны охраны объекта культурного наследия
от точки	до точки	
1	2	на юго-запад
2	3	на юго-восток
3	4	на северо-восток
4	5	на северо-восток
5	6	на северо-запад
6	7	на юго-запад
7	1	на северо-запад
8	9	на северо-восток
9	10	на юго-восток
10	11	на юго-запад
11	8	на северо-запад

## Координаты характерных точек охранной зоны (ОЗ-1)

№ поворотной точки	Координаты характерных точек в МСК-57	
	X	Y
Внешний контур		
1	355032.47	1287783.66
2	355023.73	1287774.34
3	354992.59	1287802.96
4	355040.48	1287852.93
5	355055.89	1287867.22
6	355080.26	1287839.31
7	355030.29	1287785.93
1	355032.47	1287783.66
Внутренний контур		
8	355032.21	1287791.09
9	355073.72	1287835.68
10	355060.40	1287848.33
11	355018.89	1287803.75
8	355032.21	1287791.09

## Графическое описание границ охранной зоны (ОЗ-2)



## Описание местоположения границ охранной зоны (ОЗ-2)

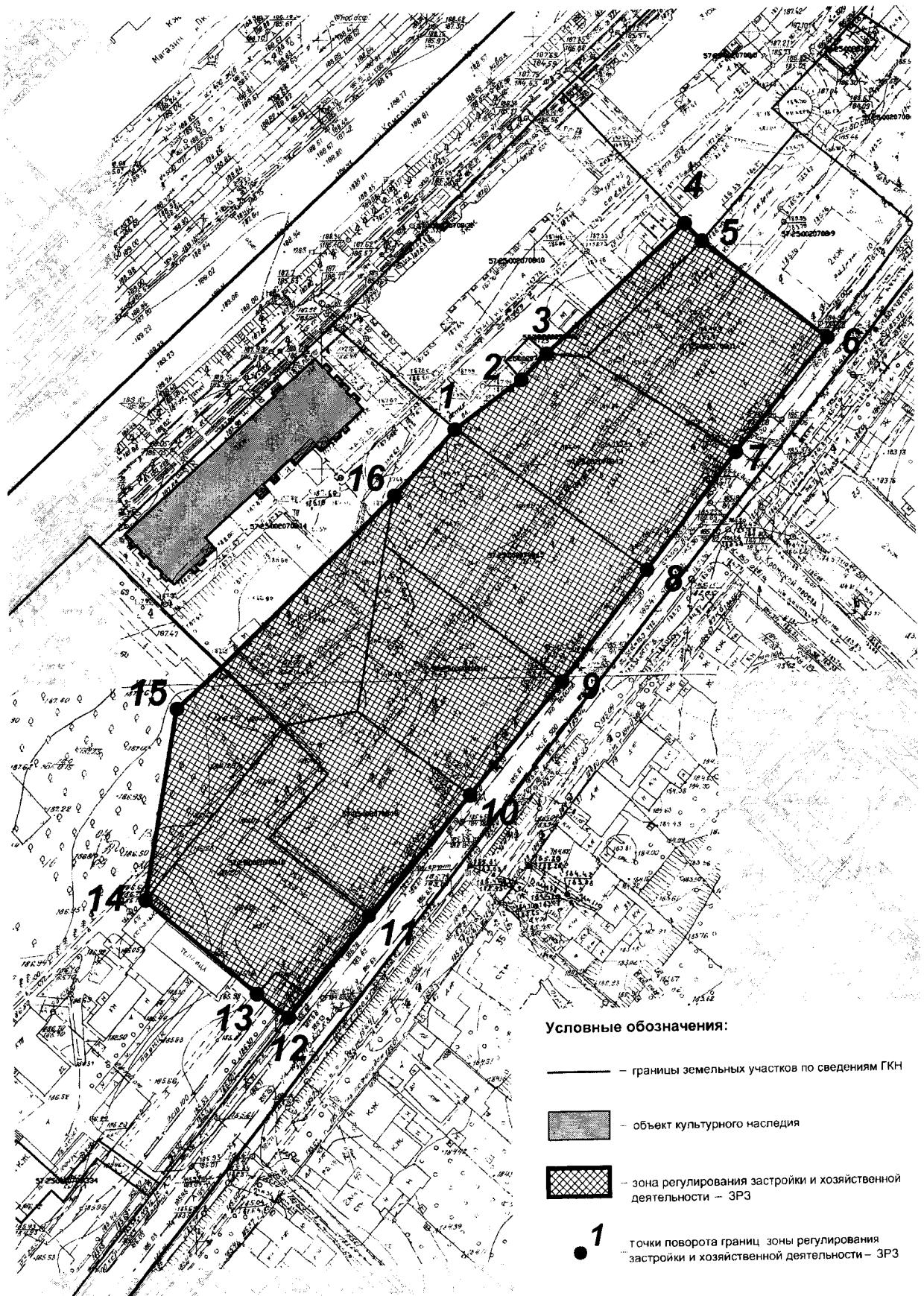
Прохождение границы зоны охраны объекта культурного наследия		Описание прохождения границы зоны охраны объекта культурного наследия
от точки	до точки	
1	2	на северо-восток
2	3	на юго-восток
3	4	на юго-запад
4	5	на северо-запад
5	6	на юго-запад
6	1	на северо-запад

## Координаты характерных точек охранной зоны (ОЗ-2)

№ поворотной точки	Координаты характерных точек в МСК-57	
	X	Y
1	355033.01	1287765.82
2	355091.56	1287828.80
3	355080.26	1287839.31
4	355030.29	1287785.93
5	355032.47	1287783.66
6	355023.73	1287774.34
1	355033.01	1287765.82



## Графическое описание границ зоны регулирования застройки и хозяйственной деятельности (ЗРЗ)



Описание местоположения границ зоны регулирования  
застройки и хозяйственной деятельности (ЗРЗ)

Прохождение границы зоны охраны объекта культурного наследия		Описание прохождения границы зоны охраны объекта культурного наследия
от точки	до точки	
1	2	на северо-восток
2	3	на северо-восток
3	4	на северо-восток
4	5	на юго-восток
5	6	на юго-восток
6	7	на юго-запад
7	8	на юго-запад
8	9	на юго-запад
9	10	на юго-запад
10	11	на юго-запад
11	12	на юго-запад
12	13	на северо-запад
13	14	на северо-запад
14	15	на север
15	16	на северо-восток
16	1	на северо-восток

Координаты характерных точек зоны регулирования застройки и  
хозяйственной деятельности (ЗРЗ)

№ поворотной точки	Координаты характерных точек в МСК-57	
	X	Y
1	355055.89	1287867.22
2	355066.98	1287882.45
3	355072.89	1287888.34
4	355102.42	1287920.23
5	355098.26	1287924.00
6	355075.65	1287952.45
7	355049.63	1287931.22
8	355022.86	1287910.85
9	354997.50	1287891.12
10	354972.05	1287869.64
11	354945.01	1287846.18
12	354921.93	1287827.62
13	354927.51	1287820.57
14	354949.28	1287795.42
15	354992.59	1287802.96
16	355040.48	1287852.93
1	355055.89	1287867.22

Приложение 5 к постановлению  
Правительства Орловской области  
от 5 ноября 2020 г. № 676

Требования к градостроительным регламентам в границах зон охраны объекта культурного наследия муниципального значения «Дом жилой», середина XX века, расположенного по адресу: г. Орёл, ул. Комсомольская, д. 235

1. Требования к градостроительным регламентам в границах охранной зоны (ОЗ-1):

1) разрешается:

а) хозяйственная деятельность, направленная на сохранение и восстановление (регенерацию) историко-градостроительной среды объектов культурного наследия (восстановление, воссоздание, восполнение частично или полностью утраченных элементов и (или) характеристик историко-градостроительной среды);

б) снос (демонтаж) объектов капитального строительства и некапитального строительства, не представляющих историко-культурной ценности;

в) капитальный ремонт, реконструкция объектов капитального строительства без увеличения объемно-пространственных характеристик, с использованием характерных исторических элементов, окраска фасадов в неяркие цвета, использование кровельного покрытия нейтральной колористики;

г) проведение работ по озеленению при условии обеспечения визуального восприятия объекта культурного наследия, исторически ценных градоформирующих объектов; нейтрализация дисгармоничного озеленения путем санации;

д) благоустройство территории в соответствии с исторической и культурной традициями с применением традиционных материалов и малых архитектурных форм;

е) строительство и реконструкция освещения улиц, скверов с применением стилизованных под историческую традицию опор освещения и светильников;

ж) размещение информационных табличек, памятных знаков, иной историко-культурной информации;

з) размещение временных элементов информационно-декоративного оформления событийного характера (мобильные информационные конструкции), включая праздничное оформление;

и) капитальный ремонт и реконструкция существующих объектов инженерной инфраструктуры при условии обеспечения сохранности объектов культурного наследия в ходе проведения указанных работ;

к) строительство, реконструкция и ремонт дорог с твердым покрытием, устройство дорожной разметки, парковочных карманов, установка дорожных знаков;

л) размещение остановок общественного транспорта при условии обеспечения визуального восприятия объекта культурного наследия, выявленных объектов культурного наследия;

м) проведение работ по инженерной защите территории, устройство сооружений водоотведения с целью недопущения попадания ливневых и талых вод на территорию объекта культурного наследия;

н) проведение мероприятий, направленных на обеспечение пожарной безопасности объекта культурного наследия, выявленных объектов культурного наследия;

2) запрещается:

а) строительство объектов капитального строительства, за исключением принятия специальных мер, направленных на сохранение и восстановление (регенерацию) историко-градостроительной среды объектов культурного наследия (восстановление, воссоздание, восполнение частично или полностью утраченных элементов и (или) характеристик историко-градостроительной среды);

б) снос, изменение силуэта, габаритов по высоте и ширине, композиции и декора главных фасадов, использование активных цветовых решений в окраске фасадов и кровельном покрытии исторически ценных градоформирующих объектов;

в) при капитальном ремонте и реконструкции объектов капитального строительства, не представляющих историко-культурной ценности (не являющихся объектами культурного наследия, выявленными объектами культурного наследия и исторически ценными градоформирующими объектами), реализация диссонансных архитектурных решений, в том числе использование активных цветовых решений в отделке фасадов, сплошное остекление больших площадей, использование цветного стекла;

г) установка со стороны улиц ограждений из бетонных плит, металлопрофиля; использование в окраске ограждений ярких цветов;

д) установка на крышах зданий средств инженерно-технического обеспечения и рекламных конструкций;

е) проведение строительных, земляных, хозяйственных работ на земельных участках, непосредственно связанных с земельными участками в границах территорий объектов культурного наследия, без согласования с органом, уполномоченным в сфере государственной охраны объектов культурного наследия, в установленном порядке документации (раздела проектной документации) по обеспечению сохранности объекта культурного наследия;

ж) размещение на улицах некапитальных сооружений, в том числе павильонов, киосков, навесов, кроме остановок общественного транспорта;

з) размещение остановок транспорта и парковок напротив объектов культурного наследия, выявленных объектов культурного наследия;

и) использование активных цветовых решений в отделке фасадов зданий и сооружений инженерной и транспортной инфраструктуры;

к) размещение рекламы, рекламных конструкций, баннеров, растяжек, кроме праздничного и событийного оформления;

л) размещение площадок для мусоросборников, контейнеров для отходов напротив объектов культурного наследия, выявленных объектов культурного наследия;

м) прокладка инженерных коммуникаций (теплотрасс, газопровода, электрокабеля) надземным способом;

н) организация стоков ливневых, талых и загрязненных вод в сторону территории объекта культурного наследия, выявленных объектов культурного наследия;

о) размещение взрывоопасных и пожароопасных объектов, объектов с динамическим воздействием.

2. Требования к градостроительным регламентам в границах охранной зоны (ОЗ-2):

1) разрешается:

а) сохранение беспрепятственного зрительного восприятия объемно-пространственной композиции объекта культурного наследия;

б) проведение работ по сохранению и регенерации историко-градостроительной и природной среды объекта культурного наследия, в том числе реставрация и ремонт исторических зданий и сооружений, благоустройство в части ремонта, реконструкции и устройства инженерных сетей, наружного освещения, малых архитектурных форм, оборудования, предназначенного для санитарного содержания территории;

в) устройство сходов и ступеней, пандусов, подпорных стенок, откосов и ограждений при проведении работ по сохранению объекта культурного наследия;

г) озеленение территории, сохранение насаждений традиционных пород, формирующих ландшафт; проведение санитарных рубок древесно-кустарниковой растительности;

д) проведение мероприятий, направленных на сохранение и восстановление элементов историко-природного ландшафта, сохранение характерных особенностей ландшафта, основных секторов обзора;

е) соблюдение требований в области охраны окружающей среды, необходимых для обеспечения сохранности объекта культурного наследия в его историческом и ландшафтном окружении, а также охраняемого природного ландшафта;

ж) проведение археологических полевых работ;

з) снос диссонирующих объектов, по своим параметрам и архитектурному решению противоречащих характеристикам исторической среды;

2) запрещается:

- а) строительство объектов капитального строительства;
- б) строительная, хозяйственная и иная деятельность, создающая угрозу повреждения, разрушения или уничтожения объекта культурного наследия;
- в) размещение рекламных конструкций (за исключением малогабаритных) на территориях открытых пространств, размещение рекламных конструкций на крышах и над улицами.

3. Требования к градостроительным регламентам в границах зоны регулирования застройки и хозяйственной деятельности (ЗРЗ):

1) разрешается:

а) строительство и реконструкция объектов капитального строительства с соблюдением следующих требований: с ограничением по высоте – не выше 28,5 м (до верха парапета основного объема здания без учета крышных надстроек и оборудования) в соответствии с основными видами разрешенного строительства, установленными действующими правилами землепользования и застройки для данной территории и действующими строительными нормами, в том числе разрешенными специальными техническими условиями;

б) строительство объектов подземной инфраструктуры (тоннелей метрополитена, подземных паркингов (парковок), пешеходных переходов);

в) капитальный ремонт и реконструкция существующих объектов капитального строительства в соответствии с режимом и параметрами разрешенного использования зон, исключая негативное влияние этих объектов на объект культурного наследия, историческую и окружающую застройку;

г) устройство и капитальный ремонт объектов инженерной инфраструктуры;

д) возведение объектов инженерной инфраструктуры подземным способом;

е) проведение мероприятий, направленных на обеспечение экологической безопасности;

ж) снос (демонтаж) объектов капитального и некапитального строительства;

з) благоустройство территории с использованием в покрытии пешеходных площадок, тротуаров материалов, применяемых в период строительства охраняемых объектов, или традиционных (камень, гранит, гравийная смесь, тротуарная плитка);

и) посадка деревьев, кустарников, разбивка газонов, цветников;

к) установка по границам земельных участков прозрачного ограждения;

2) запрещается:

а) наземный и надземный способы прокладки объектов инженерной инфраструктуры (внешние сети водоснабжения, канализации, теплоснабжения, газоснабжения, электроснабжения, телефонизации, сеть Интернет);

б) транзитное движение грузового транспорта (кроме необходимого в период строительства);

в) проведение земляных работ без предварительного археологического исследования;

г) организация временных открытых парковок, за исключением парковок на специально отведенных площадках с расчетным количеством парковочных мест согласно местным нормативам;

д) установка глухих ограждений на постоянной основе, препятствующих обзору охраняемых объектов со значимых точек визуального восприятия.



Приложение 6 к постановлению  
Правительства Орловской области  
от 5 мая 2020 г. № 676

Требования к градостроительным регламентам в границах зон охраны объекта культурного наследия муниципального значения «Дом жилой», середина XX века, расположенного по адресу: г. Орёл, ул. Комсомольская, д. 237

1. Требования к градостроительным регламентам в границах охранной зоны (ОЗ-1):

1) разрешается:

а) хозяйственная деятельность, направленная на сохранение и восстановление (регенерацию) историко-градостроительной среды объектов культурного наследия (восстановление, воссоздание, восполнение частично или полностью утраченных элементов и (или) характеристик историко-градостроительной среды);

б) снос (демонтаж) объектов капитального строительства и некапитального строительства, не представляющих историко-культурной ценности;

в) капитальный ремонт, реконструкция объектов капитального строительства без увеличения объемно-пространственных характеристик, с использованием характерных исторических элементов, окраска фасадов в неяркие цвета, использование кровельного покрытия нейтральной колористики;

г) проведение работ по озеленению при условии обеспечения визуального восприятия объекта культурного наследия, исторически ценных градоформирующих объектов; нейтрализация дисгармоничного озеленения путем санации;

д) благоустройство территории в соответствии с исторической и культурной традициями с применением традиционных материалов и малых архитектурных форм;

е) строительство и реконструкция освещения улиц, скверов с применением стилизованных под историческую традицию опор освещения и светильников;

ж) размещение информационных табличек, памятных знаков, иной историко-культурной информации;

з) размещение временных элементов информационно-декоративного оформления событийного характера (мобильные информационные конструкции), включая праздничное оформление;

и) капитальный ремонт и реконструкция существующих объектов инженерной инфраструктуры при условии обеспечения сохранности объектов культурного наследия в ходе проведения указанных работ;

к) строительство, реконструкция и ремонт дорог с твердым покрытием, устройство дорожной разметки, парковочных карманов, установка дорожных знаков;

л) размещение остановок общественного транспорта при условии обеспечения визуального восприятия объекта культурного наследия, выявленных объектов культурного наследия;

м) проведение работ по инженерной защите территории, устройство сооружений водоотведения с целью недопущения попадания ливневых и талых вод на территорию объекта культурного наследия;

н) проведение мероприятий, направленных на обеспечение пожарной безопасности объекта культурного наследия, выявленных объектов культурного наследия;

2) запрещается:

а) строительство объектов капитального строительства, за исключением принятия специальных мер, направленных на сохранение и восстановление (регенерацию) историко-градостроительной среды объектов культурного наследия (восстановление, воссоздание, восполнение частично или полностью утраченных элементов и (или) характеристик историко-градостроительной среды);

б) снос, изменение силуэта, габаритов по высоте и ширине, композиции и декора главных фасадов, использование активных цветовых решений в окраске фасадов и кровельном покрытии исторически ценных градоформирующих объектов;

в) при капитальном ремонте и реконструкции объектов капитального строительства, не представляющих историко-культурной ценности (не являющихся объектами культурного наследия, выявленными объектами культурного наследия и исторически ценными градоформирующими объектами), реализация диссонансных архитектурных решений, в том числе использование активных цветовых решений в отделке фасадов, сплошное остекление больших площадей, использование цветного стекла;

г) установка со стороны улиц ограждений из бетонных плит, металлопрофиля; использование в окраске ограждений ярких цветов;

д) установка на крышах зданий средств инженерно-технического обеспечения и рекламных конструкций;

е) проведение строительных, земляных, хозяйственных работ на земельных участках, непосредственно связанных с земельными участками в границах территорий объектов культурного наследия, без согласования с органом, уполномоченным в сфере государственной охраны объектов культурного наследия, в установленном порядке документации (раздела проектной документации) по обеспечению сохранности объекта культурного наследия;

ж) размещение на улицах некапитальных сооружений, в том числе павильонов, киосков, навесов, кроме остановок общественного транспорта;

- з) размещение остановок транспорта и парковок напротив объектов культурного наследия, выявленных объектов культурного наследия;
- и) использование активных цветовых решений в отделке фасадов зданий и сооружений инженерной и транспортной инфраструктуры;
- к) размещение рекламы, рекламных конструкций, баннеров, растяжек, кроме праздничного и событийного оформления;
- л) размещение площадок для мусоросборников, контейнеров для отходов напротив объектов культурного наследия, выявленных объектов культурного наследия;
- м) прокладка инженерных коммуникаций (теплотрасс, газопровода, электрокабеля) надземным способом;
- н) организация стоков ливневых, талых и загрязненных вод в сторону территории объекта культурного наследия, выявленных объектов культурного наследия;
- о) размещение взрывоопасных и пожароопасных объектов, объектов с динамическим воздействием.

2. Требования к градостроительным регламентам в границах охранной зоны (ОЗ-2):

- 1) разрешается:
  - а) сохранение беспрепятственного зрительного восприятия объемно-пространственной композиции объекта культурного наследия;
  - б) проведение работ по сохранению и регенерации историко-градостроительной и природной среды объекта культурного наследия, в том числе реставрация и ремонт исторических зданий и сооружений, благоустройство в части ремонта, реконструкции и устройства инженерных сетей, наружного освещения, малых архитектурных форм, оборудования, предназначенного для санитарного содержания территории;
  - в) устройство сходов и ступеней, пандусов, подпорных стенок, откосов и ограждений при проведении работ по сохранению объекта культурного наследия;
  - г) озеленение территории, сохранение насаждений традиционных пород, формирующих ландшафт; проведение санитарных рубок древесно-кустарниковой растительности;
  - д) проведение мероприятий, направленных на сохранение и восстановление элементов историко-природного ландшафта, сохранение характерных особенностей ландшафта, основных секторов обзора;
  - е) соблюдение требований в области охраны окружающей среды, необходимых для обеспечения сохранности объекта культурного наследия в его историческом и ландшафтном окружении, а также охраняемого природного ландшафта;
  - ж) проведение археологических полевых работ;
  - з) снос диссонирующих объектов, по своим параметрам и архитектурному решению противоречащих характеристикам исторической среды;

2) запрещается:

- а) строительство объектов капитального строительства;
- б) строительная, хозяйственная и иная деятельность, создающая угрозу повреждения, разрушения или уничтожения объекта культурного наследия;
- в) размещение рекламных конструкций (за исключением малогабаритных) на территориях открытых пространств, размещение рекламных конструкций на крышах и над улицами.

3. Требования к градостроительным регламентам в границах зоны регулирования застройки и хозяйственной деятельности (ЗРЗ):

1) разрешается:

а) строительство и реконструкция объектов капитального строительства с соблюдением следующих требований: с ограничением по высоте – не выше 28,5 м (до верха парапета основного объема здания без учета крышных надстроек и оборудования) в соответствии с основными видами разрешенного строительства, установленными действующими правилами землепользования и застройки для данной территории и действующими строительными нормами, в том числе разрешенными специальными техническими условиями;

б) строительство объектов подземной инфраструктуры (тоннелей метрополитена, подземных паркингов (парковок), пешеходных переходов);

в) капитальный ремонт и реконструкция существующих объектов капитального строительства в соответствии с режимом и параметрами разрешенного использования зон, исключая негативное влияние этих объектов на объект культурного наследия, историческую и окружающую застройку;

г) устройство и капитальный ремонт объектов инженерной инфраструктуры;

д) возведение объектов инженерной инфраструктуры подземным способом;

е) проведение мероприятий, направленных на обеспечение экологической безопасности;

ж) снос (демонтаж) объектов капитального и некапитального строительства;

з) благоустройство территории с использованием в покрытии пешеходных площадок, тротуаров материалов, применяемых в период строительства охраняемых объектов, или традиционных (камень, гранит, гравийная смесь, тротуарная плитка);

и) посадка деревьев, кустарников, разбивка газонов, цветников;

к) установка по границам земельных участков прозрачного ограждения;

2) запрещается:

а) наземный и надземный способы прокладки объектов инженерной инфраструктуры (внешние сети водоснабжения, канализации, теплоснабжения, газоснабжения, электроснабжения, телефонизации, сеть Интернет);

б) транзитное движение грузового транспорта (кроме необходимого в период строительства);

в) проведение земляных работ без предварительного археологического исследования;

г) организация временных открытых парковок, за исключением парковок на специально отведенных площадках с расчетным количеством парковочных мест согласно местным нормативам;

д) установка глухих ограждений на постоянной основе, препятствующих обзору охраняемых объектов со значимых точек визуального восприятия.

Приложение 7 к постановлению  
Правительства Орловской области  
от 5 ноября 2020 г. № 676

Требования к градостроительным регламентам в границах зон охраны объекта культурного наследия муниципального значения «Дом жилой», середина XX века, расположенного по адресу: г. Орёл, ул. Комсомольская, д. 239

1. Требования к градостроительным регламентам в границах охранной зоны (ОЗ-1):

1) разрешается:

а) хозяйственная деятельность, направленная на сохранение и восстановление (регенерацию) историко-градостроительной среды объектов культурного наследия (восстановление, воссоздание, восполнение частично или полностью утраченных элементов и (или) характеристик историко-градостроительной среды);

б) снос (демонтаж) объектов капитального строительства и некапитального строительства, не представляющих историко-культурной ценности;

в) капитальный ремонт, реконструкция объектов капитального строительства без увеличения объемно-пространственных характеристик, с использованием характерных исторических элементов, окраска фасадов в неяркие цвета, использование кровельного покрытия нейтральной колористики;

г) проведение работ по озеленению при условии обеспечения визуального восприятия объекта культурного наследия, исторически ценных градоформирующих объектов; нейтрализация дисгармоничного озеленения путем санации;

д) благоустройство территории в соответствии с исторической и культурной традициями с применением традиционных материалов и малых архитектурных форм;

е) строительство и реконструкция освещения улиц, скверов с применением стилизованных под историческую традицию опор освещения и светильников;

ж) размещение информационных табличек, памятных знаков, иной историко-культурной информации;

з) размещение временных элементов информационно-декоративного оформления событийного характера (мобильные информационные конструкции), включая праздничное оформление;

и) капитальный ремонт и реконструкция существующих объектов инженерной инфраструктуры при условии обеспечения сохранности объектов культурного наследия в ходе проведения указанных работ;

к) строительство, реконструкция и ремонт дорог с твердым покрытием, устройство дорожной разметки, парковочных карманов, установка дорожных знаков;

л) размещение остановок общественного транспорта при условии обеспечения визуального восприятия объекта культурного наследия, выявленных объектов культурного наследия;

м) проведение работ по инженерной защите территории, устройство сооружений водоотведения с целью недопущения попадания ливневых и талых вод на территорию объекта культурного наследия;

н) проведение мероприятий, направленных на обеспечение пожарной безопасности объекта культурного наследия, выявленных объектов культурного наследия;

2) запрещается:

а) строительство объектов капитального строительства, за исключением принятия специальных мер, направленных на сохранение и восстановление (регенерацию) историко-градостроительной среды объектов культурного наследия (восстановление, воссоздание, восполнение частично или полностью утраченных элементов и (или) характеристик историко-градостроительной среды);

б) снос, изменение силуэта, габаритов по высоте и ширине, композиции и декора главных фасадов, использование активных цветовых решений в окраске фасадов и кровельном покрытии исторически ценных градоформирующих объектов;

в) при капитальном ремонте и реконструкции объектов капитального строительства, не представляющих историко-культурной ценности (не являющихся объектами культурного наследия, выявленными объектами культурного наследия и исторически ценными градоформирующими объектами), реализация диссонансных архитектурных решений, в том числе использование активных цветовых решений в отделке фасадов, сплошное остекление больших площадей, использование цветного стекла;

г) установка со стороны улиц ограждений из бетонных плит, металлопрофиля; использование в окраске ограждений ярких цветов;

д) установка на крышах зданий средств инженерно-технического обеспечения и рекламных конструкций;

е) проведение строительных, земляных, хозяйственных работ на земельных участках, непосредственно связанных с земельными участками в границах территорий объектов культурного наследия, без согласования с органом, уполномоченным в сфере государственной охраны объектов культурного наследия, в установленном порядке документации (раздела проектной документации) по обеспечению сохранности объекта культурного наследия;

ж) размещение на улицах некапитальных сооружений, в том числе павильонов, киосков, навесов, кроме остановок общественного транспорта;

з) размещение остановок транспорта и парковок напротив объектов культурного наследия, выявленных объектов культурного наследия;

и) использование активных цветовых решений в отделке фасадов зданий и сооружений инженерной и транспортной инфраструктуры;

к) размещение рекламы, рекламных конструкций, баннеров, растяжек, кроме праздничного и событийного оформления;

л) размещение площадок для мусоросборников, контейнеров для отходов напротив объектов культурного наследия, выявленных объектов культурного наследия;

м) прокладка инженерных коммуникаций (теплотрасс, газопровода, электрокабеля) надземным способом;

н) организация стоков ливневых, талых и загрязненных вод в сторону территории объекта культурного наследия, выявленных объектов культурного наследия;

о) размещение взрывоопасных и пожароопасных объектов, объектов с динамическим воздействием.

2. Требования к градостроительным регламентам в границах охранной зоны (ОЗ-2):

1) разрешается:

а) сохранение беспрепятственного зрительного восприятия объемно-пространственной композиции объекта культурного наследия;

б) проведение работ по сохранению и регенерации историко-градостроительной и природной среды объекта культурного наследия, в том числе реставрация и ремонт исторических зданий и сооружений, благоустройство в части ремонта, реконструкции и устройства инженерных сетей, наружного освещения, малых архитектурных форм, оборудования, предназначенного для санитарного содержания территории;

в) устройство сходов и ступеней, пандусов, подпорных стенок, откосов и ограждений при проведении работ по сохранению объекта культурного наследия;

г) озеленение территории, сохранение насаждений традиционных пород, формирующих ландшафт; проведение санитарных рубок древесно-кустарниковой растительности;

д) проведение мероприятий, направленных на сохранение и восстановление элементов историко-природного ландшафта, сохранение характерных особенностей ландшафта, основных секторов обзора;

е) соблюдение требований в области охраны окружающей среды, необходимых для обеспечения сохранности объекта культурного наследия в его историческом и ландшафтном окружении, а также охраняемого природного ландшафта;

ж) проведение археологических полевых работ;

з) снос диссонирующих объектов, по своим параметрам и архитектурному решению противоречащих характеристикам исторической среды;



2) запрещается:

- а) строительство объектов капитального строительства;
- б) строительная, хозяйственная и иная деятельность, создающая угрозу повреждения, разрушения или уничтожения объекта культурного наследия;
- в) размещение рекламных конструкций (за исключением малогабаритных) на территориях открытых пространств, размещение рекламных конструкций на крышах и над улицами.

3. Требования к градостроительным регламентам в границах зоны регулирования застройки и хозяйственной деятельности (ЗРЗ):

1) разрешается:

а) строительство и реконструкция объектов капитального строительства с соблюдением следующих требований: с ограничением по высоте – не выше 28,5 м (до верха парапета основного объема здания без учета крышных надстроек и оборудования) в соответствии с основными видами разрешенного строительства, установленными действующими правилами землепользования и застройки для данной территории и действующими строительными нормами, в том числе разрешенными специальными техническими условиями;

б) строительство объектов подземной инфраструктуры (тоннелей метрополитена, подземных паркингов (парковок), пешеходных переходов);

в) капитальный ремонт и реконструкция существующих объектов капитального строительства в соответствии с режимом и параметрами разрешенного использования зон, исключая негативное влияние этих объектов на объект культурного наследия, историческую и окружающую застройку;

г) устройство и капитальный ремонт объектов инженерной инфраструктуры;

д) возведение объектов инженерной инфраструктуры подземным способом;

е) проведение мероприятий, направленных на обеспечение экологической безопасности;

ж) снос (демонтаж) объектов капитального и некапитального строительства;

з) благоустройство территории с использованием в покрытии пешеходных площадок, тротуаров материалов, применяемых в период строительства охраняемых объектов, или традиционных (камень, гранит, гравийная смесь, тротуарная плитка);

и) посадка деревьев, кустарников, разбивка газонов, цветников;

к) установка по границам земельных участков прозрачного ограждения;

2) запрещается:

а) наземный и надземный способы прокладки объектов инженерной инфраструктуры (внешние сети водоснабжения, канализации, теплоснабжения, газоснабжения, электроснабжения, телефонизации, сеть Интернет);

б) транзитное движение грузового транспорта (кроме необходимого в период строительства);

в) проведение земляных работ без предварительного археологического исследования;

г) организация временных открытых парковок, за исключением парковок на специально отведенных площадках с расчетным количеством парковочных мест согласно местным нормативам;

д) установка глухих ограждений на постоянной основе, препятствующих обзору охраняемых объектов со значимых точек визуального восприятия.

Приложение 8 к постановлению  
Правительства Орловской области  
от 5 ноября 2020 г. № 676

Требования к градостроительным регламентам в границах зон охраны объекта культурного наследия муниципального значения «Дом жилой», середина XX века, расположенного по адресу: г. Орёл, ул. Комсомольская, д. 241

1. Требования к градостроительным регламентам в границах охранной зоны (ОЗ-1):

1) разрешается:

а) хозяйственная деятельность, направленная на сохранение и восстановление (регенерацию) историко-градостроительной среды объектов культурного наследия (восстановление, воссоздание, восполнение частично или полностью утраченных элементов и (или) характеристик историко-градостроительной среды);

б) снос (демонтаж) объектов капитального строительства и некапитального строительства, не представляющих историко-культурной ценности;

в) капитальный ремонт, реконструкция объектов капитального строительства без увеличения объемно-пространственных характеристик, с использованием характерных исторических элементов, окраска фасадов в неяркие цвета, использование кровельного покрытия нейтральной колористики;

г) проведение работ по озеленению при условии обеспечения визуального восприятия объекта культурного наследия, исторически ценных градоформирующих объектов; нейтрализация дисгармоничного озеленения путем санации;

д) благоустройство территории в соответствии с исторической и культурной традициями с применением традиционных материалов и малых архитектурных форм;

е) строительство и реконструкция освещения улиц, скверов с применением стилизованных под историческую традицию опор освещения и светильников;

ж) размещение информационных табличек, памятных знаков, иной историко-культурной информации;

з) размещение временных элементов информационно-декоративного оформления событийного характера (мобильные информационные конструкции), включая праздничное оформление;

и) капитальный ремонт и реконструкция существующих объектов инженерной инфраструктуры при условии обеспечения сохранности объектов культурного наследия в ходе проведения указанных работ;

к) строительство, реконструкция и ремонт дорог с твердым покрытием, устройство дорожной разметки, парковочных карманов, установка дорожных знаков;

л) размещение остановок общественного транспорта при условии обеспечения визуального восприятия объекта культурного наследия, выявленных объектов культурного наследия;

м) проведение работ по инженерной защите территории, устройство сооружений водоотведения с целью недопущения попадания ливневых и талых вод на территорию объекта культурного наследия;

н) проведение мероприятий, направленных на обеспечение пожарной безопасности объекта культурного наследия, выявленных объектов культурного наследия;

2) запрещается:

а) строительство объектов капитального строительства, за исключением принятия специальных мер, направленных на сохранение и восстановление (регенерацию) историко-градостроительной среды объектов культурного наследия (восстановление, воссоздание, восполнение частично или полностью утраченных элементов и (или) характеристик историко-градостроительной среды);

б) снос, изменение силуэта, габаритов по высоте и ширине, композиции и декора главных фасадов, использование активных цветовых решений в окраске фасадов и кровельном покрытии исторически ценных градоформирующих объектов;

в) при капитальном ремонте и реконструкции объектов капитального строительства, не представляющих историко-культурной ценности (не являющихся объектами культурного наследия, выявленными объектами культурного наследия и исторически ценными градоформирующими объектами), реализация диссонансных архитектурных решений, в том числе использование активных цветовых решений в отделке фасадов, сплошное остекление больших площадей, использование цветного стекла;

г) установка со стороны улиц ограждений из бетонных плит, металлопрофиля; использование в окраске ограждений ярких цветов;

д) установка на крышах зданий средств инженерно-технического обеспечения и рекламных конструкций;

е) проведение строительных, земляных, хозяйственных работ на земельных участках, непосредственно связанных с земельными участками в границах территорий объектов культурного наследия, без согласования с органом, уполномоченным в сфере государственной охраны объектов культурного наследия, в установленном порядке документации (раздела проектной документации) по обеспечению сохранности объекта культурного наследия;

ж) размещение на улицах некапитальных сооружений, в том числе павильонов, киосков, навесов, кроме остановок общественного транспорта;

- з) размещение остановок транспорта и парковок напротив объектов культурного наследия, выявленных объектов культурного наследия;
- и) использование активных цветовых решений в отделке фасадов зданий и сооружений инженерной и транспортной инфраструктуры;
- к) размещение рекламы, рекламных конструкций, баннеров, растяжек, кроме праздничного и событийного оформления;
- л) размещение площадок для мусоросборников, контейнеров для отходов напротив объектов культурного наследия, выявленных объектов культурного наследия;
- м) прокладка инженерных коммуникаций (теплотрасс, газопровода, электрокабеля) надземным способом;
- н) организация стоков ливневых, талых и загрязненных вод в сторону территории объекта культурного наследия, выявленных объектов культурного наследия;
- о) размещение взрывоопасных и пожароопасных объектов, объектов с динамическим воздействием.

## 2. Требования к градостроительным регламентам в границах охранной зоны (ОЗ-2):

- 1) разрешается:
  - а) сохранение беспрепятственного зрительного восприятия объемно-пространственной композиции объекта культурного наследия;
  - б) проведение работ по сохранению и регенерации историко-градостроительной и природной среды объекта культурного наследия, в том числе реставрация и ремонт исторических зданий и сооружений, благоустройство в части ремонта, реконструкции и устройства инженерных сетей, наружного освещения, малых архитектурных форм, оборудования, предназначенного для санитарного содержания территории;
  - в) устройство сходов и ступеней, пандусов, подпорных стенок, откосов и ограждений при проведении работ по сохранению объекта культурного наследия;
  - г) озеленение территории, сохранение насаждений традиционных пород, формирующих ландшафт; проведение санитарных рубок древесно-кустарниковой растительности;
  - д) проведение мероприятий, направленных на сохранение и восстановление элементов историко-природного ландшафта, сохранение характерных особенностей ландшафта, основных секторов обзора;
  - е) соблюдение требований в области охраны окружающей среды, необходимых для обеспечения сохранности объекта культурного наследия в его историческом и ландшафтном окружении, а также охраняемого природного ландшафта;
  - ж) проведение археологических полевых работ;
  - з) снос диссонирующих объектов, по своим параметрам и архитектурному решению противоречащих характеристикам исторической среды;

2) запрещается:

а) строительство объектов капитального строительства;

б) строительная, хозяйственная и иная деятельность, создающая угрозу повреждения, разрушения или уничтожения объекта культурного наследия;

в) размещение рекламных конструкций (за исключением малогабаритных) на территориях открытых пространств, размещение рекламных конструкций на крышах и над улицами.

3. Требования к градостроительным регламентам в границах зоны регулирования застройки и хозяйственной деятельности (ЗРЗ):

1) разрешается:

а) строительство и реконструкция объектов капитального строительства с соблюдением следующих требований: с ограничением по высоте – не выше 28,5 м (до верха парапета основного объема здания без учета крышных надстроек и оборудования) в соответствии с основными видами разрешенного строительства, установленными действующими правилами землепользования и застройки для данной территории и действующими строительными нормами, в том числе разрешенными специальными техническими условиями;

б) строительство объектов подземной инфраструктуры (тоннелей метрополитена, подземных паркингов (парковок), пешеходных переходов);

в) капитальный ремонт и реконструкция существующих объектов капитального строительства в соответствии с режимом и параметрами разрешенного использования зон, исключая негативное влияние этих объектов на объект культурного наследия, историческую и окружающую застройку;

г) устройство и капитальный ремонт объектов инженерной инфраструктуры;

д) возведение объектов инженерной инфраструктуры подземным способом;

е) проведение мероприятий, направленных на обеспечение экологической безопасности;

ж) снос (демонтаж) объектов капитального и некапитального строительства;

з) благоустройство территории с использованием в покрытии пешеходных площадок, тротуаров материалов, применяемых в период строительства охраняемых объектов, или традиционных (камень, гранит, гравийная смесь, тротуарная плитка);

и) посадка деревьев, кустарников, разбивка газонов, цветников;

к) установка по границам земельных участков прозрачного ограждения;

2) запрещается:

а) наземный и надземный способы прокладки объектов инженерной инфраструктуры (внешние сети водоснабжения, канализации, теплоснабжения, газоснабжения, электроснабжения, телефонизации, сеть Интернет);

б) транзитное движение грузового транспорта (кроме необходимого в период строительства);

в) проведение земляных работ без предварительного археологического исследования;

г) организация временных открытых парковок, за исключением парковок на специально отведенных площадках с расчетным количеством парковочных мест согласно местным нормативам;

д) установка глухих ограждений на постоянной основе, препятствующих обзору охраняемых объектов со значимых точек визуального восприятия.