



## ПРАВИТЕЛЬСТВО ОРЛОВСКОЙ ОБЛАСТИ

### ПОСТАНОВЛЕНИЕ

*31 мая 2022*  
г. Орёл

№ 308

Об установлении зон охраны  
объекта культурного наследия регионального историко-  
культурного значения «Дом жилой», XIX в., расположенного  
по адресу: Орловская область, г. Ливны, ул. Ленина, д. 1а

В соответствии со статьей 34 Федерального закона от 25 июня 2002 года № 73-ФЗ «Об объектах культурного наследия (памятниках истории и культуры) народов Российской Федерации», постановлением Правительства Российской Федерации от 12 сентября 2015 года № 972 «Об утверждении Положения о зонах охраны объектов культурного наследия (памятников истории и культуры) народов Российской Федерации и о признании утратившими силу отдельных положений нормативных правовых актов Правительства Российской Федерации», Законом Орловской области от 3 июля 2014 года № 1637-ОЗ «Об объектах культурного наследия (памятниках истории и культуры) народов Российской Федерации, расположенных на территории Орловской области», на основании проекта зон охраны объекта культурного наследия регионального историко-культурного значения «Дом жилой», XIX в., расположенного по адресу: Орловская область, г. Ливны, ул. Ленина, д. 1а, положительного заключения государственной историко-культурной экспертизы проекта Правительство Орловской области постановляет:

1. Установить зоны охраны объекта культурного наследия регионального историко-культурного значения «Дом жилой», XIX в., расположенного по адресу: Орловская область, г. Ливны, ул. Ленина, д. 1а, согласно приложению 1 к настоящему постановлению.

2. Утвердить требования к градостроительным регламентам в границах зон охраны объекта культурного наследия регионального историко-культурного значения «Дом жилой», XIX в., расположенного по адресу: Орловская область, г. Ливны, ул. Ленина, д. 1а, согласно приложению 2 к настоящему постановлению.

3. Управлению по государственной охране объектов культурного наследия Орловской области:

направить копию настоящего постановления в течение 7 дней с даты его вступления в силу в администрацию муниципального образования «Город Ливны», в течение 15 дней с даты вступления в силу настоящего постановления – в Министерство культуры Российской Федерации;

обеспечить внесение сведений о наличии зон охраны объекта культурного наследия регионального историко-культурного значения «Дом жилой», XIX в., расположенного по адресу: Орловская область, г. Ливны, ул. Ленина, д. 1а, в федеральную государственную информационную систему территориального планирования.

4. Настоящее постановление вступает в силу по истечении 10 дней со дня его официального опубликования.

5. Контроль за исполнением постановления возложить на заместителя Председателя Правительства Орловской области по развитию инфраструктуры.

Председатель Правительства  
Орловской области

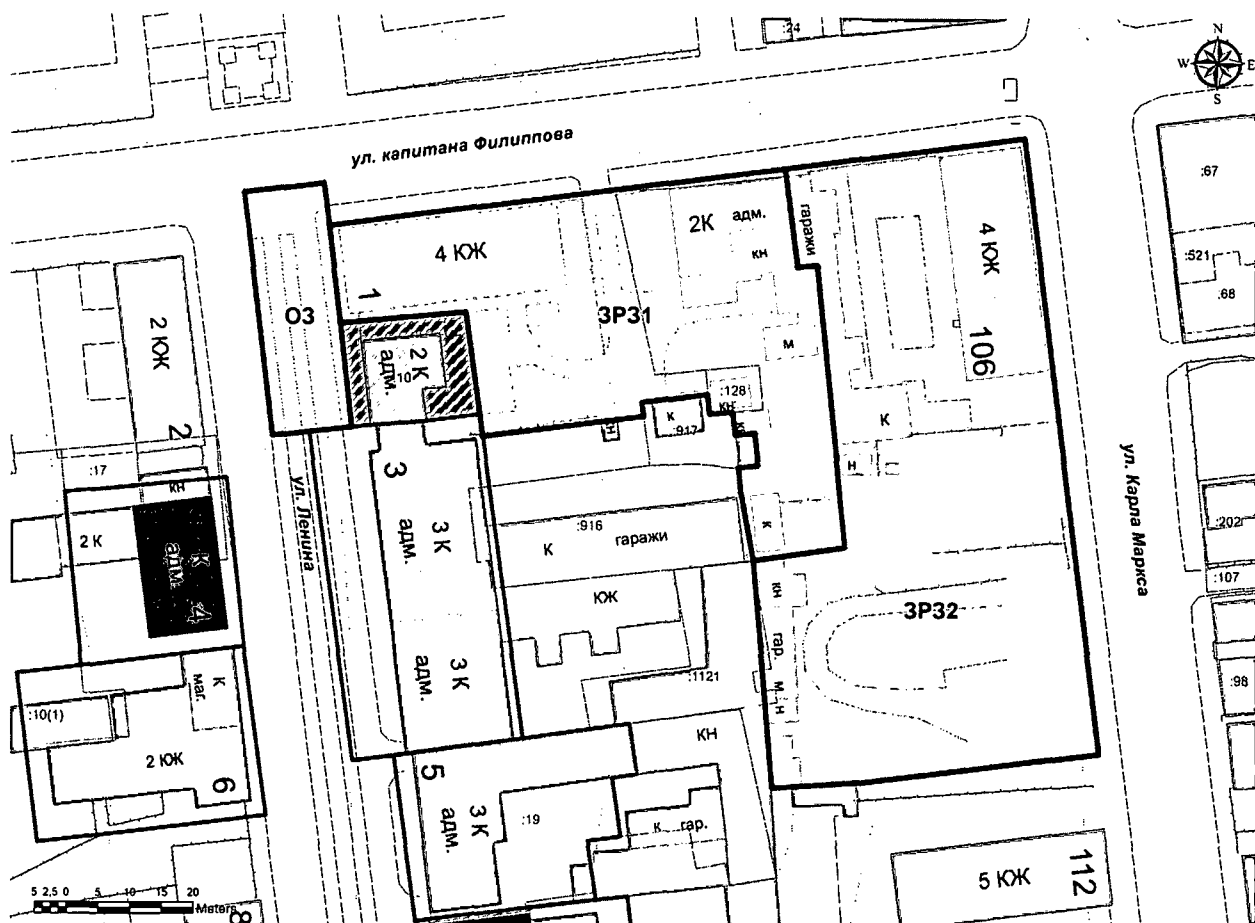


А. Е. Клычков



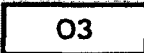
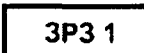
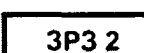
Приложение 1 к постановлению  
Правительства Орловской области  
от 31 мая 2022 г. № 308

Зоны охраны объекта культурного наследия регионального историко-культурного значения «Дом жилой», XIX в., расположенного по адресу:  
Орловская область, г. Ливны, ул. Ленина, д. 1а

Схема границ зон охраны объекта культурного наследия



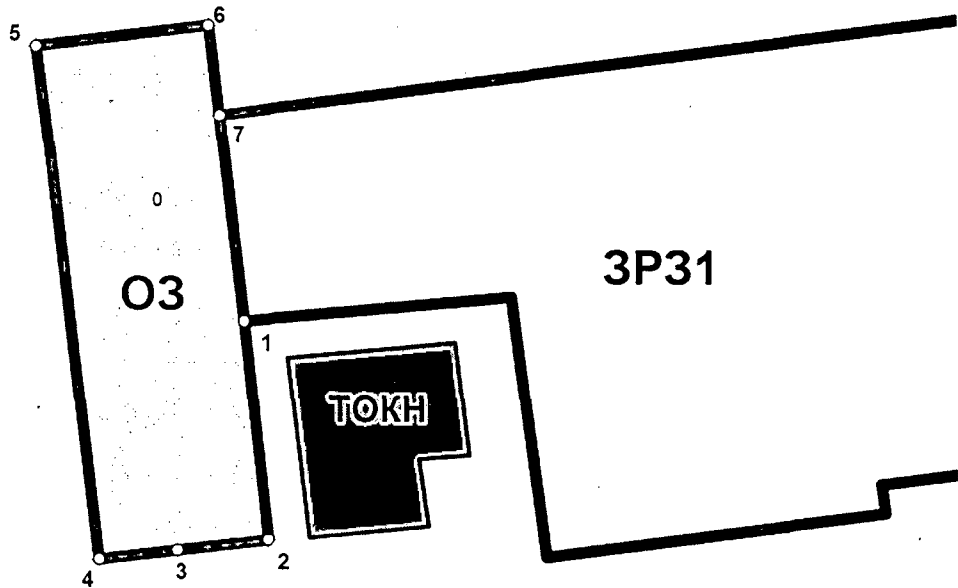
Условные обозначения:

-  — граница зон охраны;
-  — территория объекта культурного наследия;
-  — охранный зона (O3);
-  — зона регулирования застройки и хозяйственной деятельности 1 (ZP3-1);
-  — зона регулирования застройки и хозяйственной деятельности 2 (ZP3-2).

## Описание границ зон охраны

## Описание границ охранной зоны (ОЗ)

## Графическое описание границ охранной зоны (ОЗ)



## Условные обозначения:

	— поворотные (характерные) точки;
	— граница зон охраны;
	— территория объекта культурного наследия;
	— охранная зона (ОЗ).

## Текстовое описание границ охранной зоны (ОЗ)

От точки 1, расположенной в 2 метрах на юго-запад от юго-западного угла здания, расположенного по адресу: улица Ленина, 1, г. Ливны, Орловская область, Россия, и далее:

Прохождение границы		Описание прохождения частей границы
от точки	до точки	
1	2	3
1	2	На расстояние 16,35 м в направлении $173^{\circ}51'25''$
2	3	На расстояние 6,78 м в направлении $263^{\circ}33'59''$
3	4	На расстояние 5,88 м в направлении $263^{\circ}38'56''$

1	2	3
4	5	На расстояние 38,43 м в направлении 353°11'08"
5	6	На расстояние 12,89 м в направлении 83°05'43"
6	7	На расстояние 6,76 м в направлении 173°22'10"
7	1	На расстояние 15,44 м в направлении 173°15'58" и замыкается в точке 1

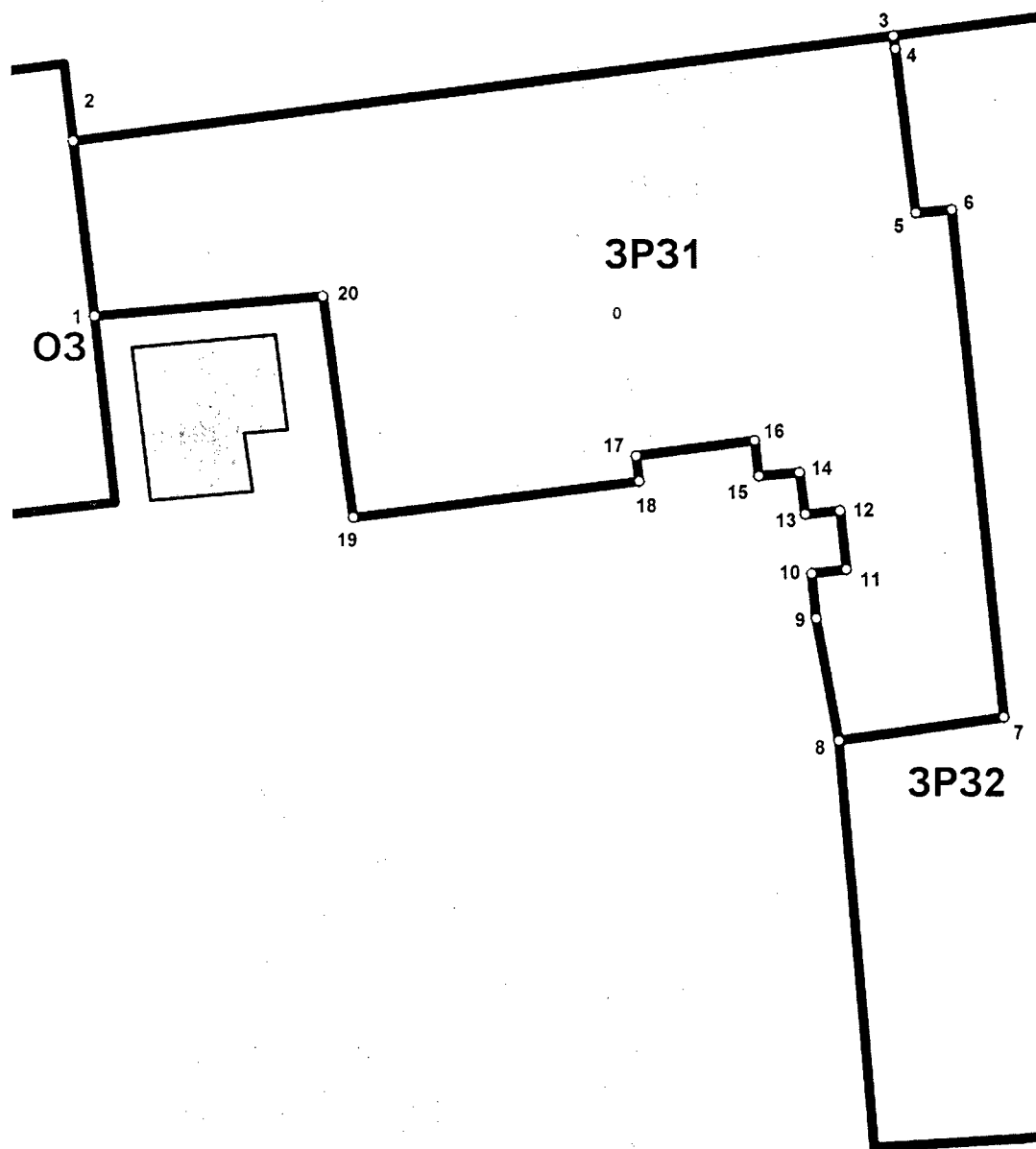
Направления прохождения частей границы даны относительно оси север – юг (градусы/минуты/секунды).

#### Координаты поворотных точек охранной зоны (ОЗ)

№ поворотной точки	Координаты точек в местной системе координат, м Система координат МСК-57	
	X	Y
1	298342,63	2190586,55
2	298326,37	2190588,30
3	298325,61	2190581,56
4	298324,96	2190575,72
5	298363,12	2190571,16
6	298364,67	2190583,96
7	298357,96	2190584,74
1	298342,63	2190586,55

Описание границ зоны регулирования застройки  
и хозяйственной деятельности (ЗРЗ-1)

Графическое описание границ зоны регулирования застройки  
и хозяйственной деятельности (ЗРЗ-1)



Условные обозначения:

- ◊
— поворотные (характерные) точки;
- граница зон охраны;
- территория объекта культурного наследия;
- ЗРЗ 1
— зона регулирования застройки и хозяйственной деятельности 1 (ЗРЗ-1).

Текстовое описание границ зоны регулирования застройки  
и хозяйственной деятельности (ЗРЗ-1)

От точки 1, расположенной в 2 метрах на юго-запад от юго-западного угла здания, расположенного по адресу: улица Ленина, 1, Ливны, Орловская область, Россия, и далее:

Прохождение границы		Описание прохождения частей границы
от точки	до точки	
1	2	На расстояние 15,44 м в направлении 353°15'58"
2	3	На расстояние 72,44 м в направлении 82°38'50"
3	4	На расстояние 1,17 м в направлении 172°37'55"
4	5	На расстояние 14,45 м в направлении 172°55'26"
5	6	На расстояние 3,21 м в направлении 84°16'17"
6	7	На расстояние 44,62 м в направлении 174°19'39"
7	8	На расстояние 14,64 м в направлении 261°47'32"
8	9	На расстояние 10,9 м в направлении 349°48'11"
9	10	На расстояние 3,96 м в направлении 354°03'32"
10	11	На расстояние 3,08 м в направлении 83°50'41"
11	12	На расстояние 5,17 м в направлении 354°00'09"
12	13	На расстояние 3,09 м в направлении 263°51'53"
13	14	На расстояние 3,7 м в направлении 353°09'48"
14	15	На расстояние 3,61 м в направлении 265°04'42"
15	16	На расстояние 3,1 м в направлении 353°53'04"
16	17	На расстояние 10,46 м в направлении 262°34'57"
17	18	На расстояние 2,21 м в направлении 172°11'59"
18	19	На расстояние 25,4 м в направлении 262°43'05"
19	20	На расстояние 19,53 м в направлении 352°19'02"
20	1	На расстояние 20,02 м в направлении 264°53'55" и замыкается в точке 1

Направления прохождения частей границы даны относительно оси север – юг (градусы/минуты/секунды).

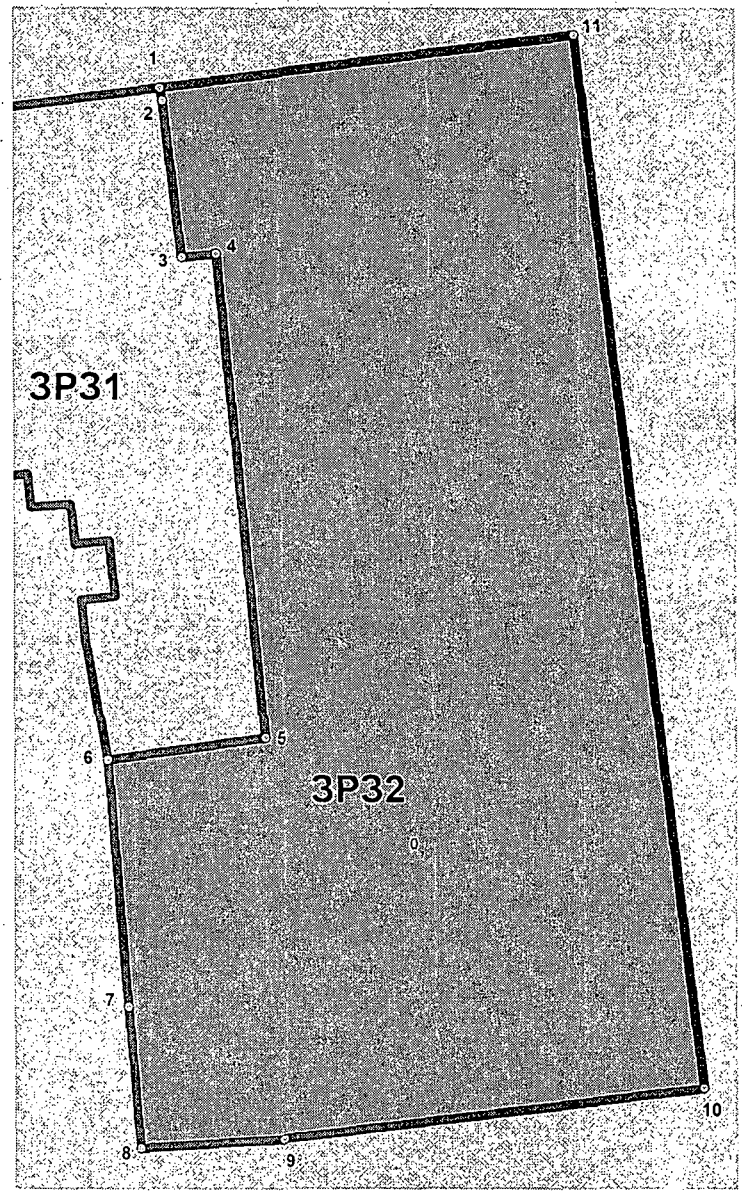
Координаты поворотных точек зоны регулирования застройки  
и хозяйственной деятельности (ЗРЗ-1)

№ поворотной точки	Координаты точек в местной системе координат, м Система координат МСК-57	Координаты точек в местной системе координат, м Система координат МСК-57
	X	Y
1	298342,63	2190586,55
2	298357,96	2190584,74
3	298367,23	2190656,58
4	298366,07	2190656,73
5	298351,73	2190658,51
6	298352,05	2190661,70
7	298307,65	2190666,11
8	298305,56	2190651,62
9	298316,29	2190649,69
10	298320,23	2190649,28
11	298320,56	2190652,34
12	298325,70	2190651,80
13	298325,37	2190648,73
14	298329,04	2190648,29
15	298328,73	2190644,69
16	298331,81	2190644,36
17	298330,46	2190633,99
18	298328,27	2190634,29
19	298325,05	2190609,09
20	298344,41	2190606,49
1	298342,63	2190586,55

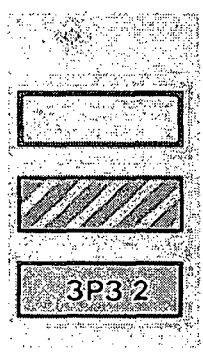


Описание границ зоны регулирования застройки  
и хозяйственной деятельности (ЗРЗ-2)

Графическое описание границ зоны регулирования застройки  
и хозяйственной деятельности (ЗРЗ-2)



Условные обозначения:



- поворотные (характерные) точки;
- граница зон охраны;
- территория объекта культурного наследия;
- зона регулирования застройки и хозяйственной деятельности 2 (ЗРЗ-2).

Текстовое описание границ зоны регулирования застройки  
и хозяйственной деятельности (ЗРЗ-2)

От точки 1, расположенной в 1,2 метра на север от северо-восточного угла здания, расположенного по адресу: улица Капитана Филиппова, 41, Ливны, Орловская область, Россия, и далее:

Прохождение границы		Описание прохождения частей границы
от точки	до точки	
1	2	На расстояние 1,17 м в направлении 172°37'55"
2	3	На расстояние 14,45 м в направлении 172°55'26"
3	4	На расстояние 3,21 м в направлении 84°16'17"
4	5	На расстояние 44,62 м в направлении 174°19'39"
5	6	На расстояние 14,64 м в направлении 261°47'32"
6	7	На расстояние 22,78 м в направлении 175°14'25"
7	8	На расстояние 13,13 м в направлении 175°17'00"
8	9	На расстояние 13,18 м в направлении 86°23'18"
9	10	На расстояние 38,77 м в направлении 83°06'41"
10	11	На расстояние 97,59 м в направлении 353°07'13"
11	1	На расстояние 38,28 м в направлении 262°37'47" и замыкается в точке 12

Направления прохождения частей границы даны относительно оси север – юг (градусы/минуты/секунды).

Координаты поворотных точек зоны регулирования застройки  
и хозяйственной деятельности (ЗРЗ-2)

№ поворотной точки	Координаты точек в местной системе координат, м Система координат МСК-57	Координаты точек в местной системе координат, м Система координат МСК-57
	X	Y
1	298367,23	2190656,58
2	298366,07	2190656,73
3	298351,73	2190658,51
4	298352,05	2190661,70
5	298307,65	2190666,11
6	298305,56	2190651,62
7	298282,86	2190653,51
8	298269,77	2190654,59
9	298270,60	2190667,74
10	298275,25	2190706,23
11	298372,14	2190694,54
1	298367,23	2190656,58

Требования к градостроительным регламентам  
в границах зон охраны объекта культурного наследия регионального  
историко-культурного значения «Дом жилой», XIX в., расположенного  
по адресу: Орловская область, г. Ливны, ул. Ленина, д. 1а

1. Режим использования земель и требования к градостроительным регламентам в границах охранной зоны (ОЗ).

1.1. Разрешается:

1) хозяйственная деятельность, направленная на сохранение и восстановление (регенерацию) историко-градостроительной среды объектов культурного наследия (восстановление, воссоздание, восполнение частично или полностью утраченных элементов и (или) характеристик историко-градостроительной среды;

2) проведение работ по озеленению при условии обеспечения визуального восприятия объекта культурного наследия, исторически ценных градоформирующих объектов, нейтрализация дисгармоничного озеленения путем санации;

3) благоустройство территории в соответствии с исторической и культурной традицией с применением традиционных материалов и малых архитектурных форм;

4) строительство и реконструкция освещения улиц с применением стилизованных под историческую традицию опор освещения и светильников;

5) размещение информационных табличек, памятных знаков, иной историко-культурной информации;

6) размещение временных элементов информационно-декоративного оформления событийного характера (мобильные информационные конструкции), включая праздничное оформление;

7) капитальный ремонт и реконструкция существующих объектов инженерной инфраструктуры при условии обеспечения сохранности объектов культурного наследия при проведении указанных работ;

8) строительство, реконструкция и ремонт дорог с твердым покрытием, устройство дорожной разметки, парковочных карманов, установка дорожных знаков;

9) размещение остановок общественного транспорта при условии обеспечения визуального восприятия объекта культурного наследия, выявленных объектов культурного наследия;

10) проведение работ по инженерной защите территории, устройство сооружений водоотведения с целью организации стоков ливневых, талых и загрязненных вод в общегородскую дренажную систему, чтобы не допускать их попадания на территорию объекта культурного наследия;

11) проведение мероприятий, направленных на обеспечение пожарной безопасности объекта культурного наследия, выявленных объектов культурного наследия;

12) проведение охранных археологических мероприятий перед началом любых видов земляных работ (кроме работ по посадке деревьев, кустарников) с целью исследования культурного исторического слоя, консервации и музеефикации археологических фрагментов исторических объектов.

#### 1.2. Запрещается:

1) строительство объектов капитального строительства, за исключением применения специальных мер, направленных на сохранение и восстановление (регенерацию) историко-градостроительной среды объектов культурного наследия (восстановление, воссоздание, восполнение частично или полностью утраченных элементов и (или) характеристик историко-градостроительной среды);

2) установка со стороны улиц глухих непрозрачных ограждений, использование в их окраске ярких цветов;

3) проведение строительных, земляных, хозяйственных работ на земельных участках, непосредственно связанных с земельными участками в границах территорий объектов культурного наследия, без согласования в установленном порядке разделов проектной документации об обеспечении сохранности объекта культурного наследия;

4) размещение на улицах некапитальных сооружений, в том числе павильонов, киосков, навесов, кроме остановок общественного транспорта;

5) размещение остановок общественного транспорта и парковок напротив объектов культурного наследия, выявленных объектов культурного наследия;

6) размещение рекламы, рекламных конструкций, баннеров, растяжек, кроме праздничного и событийного оформления;

7) размещение площадок для мусоросборников, контейнеров для отходов напротив объектов культурного наследия, выявленных объектов культурного наследия;

8) организация стоков ливневых, талых и загрязненных вод в сторону территорий объектов культурного наследия;

9) прокладка инженерных коммуникаций (теплотрасс, газопровода, электрокабеля) наземным и надземным способом;

10) размещение взрывоопасных и пожароопасных объектов, объектов с динамическим воздействием;

11) проведение земляных работ, кроме посадки деревьев, без предварительного археологического исследования культурного слоя в соответствии с действующим законодательством.

2. Режим использования земель и требования к градостроительным регламентам в границах зон регулирования застройки и хозяйственной деятельности (ЗРЗ-1).

#### 2.1. Разрешается:

1) строительство и реконструкция объектов капитального строительства с соблюдением требований ограничения по высоте – не более 3 этажей и не выше 12 м (высота измеряется от уровня существующей отметки земли до парапета либо до конька скатной кровли), в соответствии с основными видами разрешенного строительства, установленными действующими Правилами землепользования и застройки г. Ливны для данной территории и действующими строительными нормами, в том числе разрешенными специальными техническими условиями;

2) строительство объектов подземной инфраструктуры, подземных паркингов (парковок), пешеходных переходов;

3) капитальный ремонт и реконструкция существующих объектов капитального строительства в соответствии с режимом и параметрами разрешенного использования зон, исключая негативное влияние этих объектов на объект культурного наследия, историческую и окружающую застройку;

4) капитальный ремонт и реконструкция объектов инженерной инфраструктуры;

5) возведение новых объектов инженерной инфраструктуры подземным способом;

6) проведение мероприятий, направленных на обеспечение экологической безопасности;

7) снос (демонтаж) объектов капитального строительства, не представляющих исторической и культурной ценности, и некапитальных строений при обеспечении сохранности объекта культурного наследия;

8) благоустройство территории с использованием в покрытии пешеходных площадок, тротуаров традиционных (камень, гранит, гравийная смесь) или имитирующих натуральные материалы;

9) посадка деревьев, кустарников, разбивка газонов, цветников;

10) установка по границам земельных участков прозрачного ограждения.

#### 2.2. Запрещается:

1) наземный и надземный способ прокладки объектов инженерной инфраструктуры (внешних сетей водоснабжения, канализации, теплоснабжения, газоснабжения, электроснабжения, телефонизации, сети Интернет);

2) транзитное движение грузового транспорта;

3) проведение земляных работ без предварительного археологического исследования;

4) организация временных открытых парковок, за исключением парковок на специально отведенных площадках с расчетным количеством парковочных мест согласно местным нормативам;

5) установка на постоянной основе глухих непрозрачных ограждений, препятствующих обзору охраняемых объектов со значимых точек визуального восприятия объекта культурного наследия.

3. Режим использования земель и требования к градостроительным регламентам в границах зон регулирования застройки и хозяйственной деятельности (ЗРЗ-2).

3.1. Разрешается:

1) строительство и реконструкция объектов капитального строительства с соблюдением требований ограничения по высоте – не более 5 этажей и не выше 18 м (высота измеряется от уровня существующей отметки земли до парапета либо до конька скатной кровли), в соответствии с основными видами разрешенного строительства, установленными действующими Правилами землепользования и застройки г. Ливны для данной территории и действующими строительными нормами, в том числе разрешенными специальными техническими условиями;

2) строительство объектов подземной инфраструктуры, подземных паркингов (парковок), пешеходных переходов;

3) капитальный ремонт и реконструкция существующих объектов капитального строительства в соответствии с режимом и параметрами разрешенного использования зон, исключая негативное влияние этих объектов на объект культурного наследия, историческую и окружающую застройку;

4) капитальный ремонт и реконструкция объектов инженерной инфраструктуры;

5) возведение новых объектов инженерной инфраструктуры подземным способом;

6) проведение мероприятий, направленных на обеспечение экологической безопасности;

7) снос (демонтаж) объектов капитального строительства, не представляющих исторической и культурной ценности, и некапитальных строений при обеспечении сохранности объекта культурного наследия;

8) благоустройство территории с использованием в покрытии пешеходных площадок, тротуаров традиционных (камень, гранит, гравийная смесь) или имитирующих натуральные материалы;

9) посадка деревьев, кустарников, разбивка газонов, цветников;

10) установка по границам земельных участков прозрачного ограждения.

3.2. Запрещается:

1) наземный и надземный способ прокладки объектов инженерной инфраструктуры (внешних сетей водоснабжения, канализации, теплоснабжения, газоснабжения, электроснабжения, телефонизации, сети Интернет);

2) транзитное движение грузового транспорта;

3) проведение земляных работ без предварительного археологического исследования;

4) организация временных открытых парковок, за исключением парковок на специально отведенных площадках с расчетным количеством парковочных мест согласно местным нормативам;

5) установка на постоянной основе глухих непрозрачных ограждений, препятствующих обзору охраняемых объектов со значимых точек визуального восприятия объекта культурного наследия.