



ПРАВИТЕЛЬСТВО ОРЛОВСКОЙ ОБЛАСТИ

ПОСТАНОВЛЕНИЕ

21 марта 2024 г.
г. Орёл

№ 188

Об установлении зон охраны
объекта культурного наследия местного (муниципального) историко-культурного значения «Могила ефрейтора Михайлова В. Н.», 1978–2000 гг., расположенного по адресу: Орловская область, Орловский район, д. Неполодь, кладбище «Березки»

В соответствии со статьей 34 Федерального закона от 25 июня 2002 года № 73-ФЗ «Об объектах культурного наследия (памятниках истории и культуры) народов Российской Федерации», постановлением Правительства Российской Федерации от 12 сентября 2015 года № 972 «Об утверждении Положения о зонах охраны объектов культурного наследия (памятников истории и культуры) народов Российской Федерации и о признании утратившими силу отдельных положений нормативных правовых актов Правительства Российской Федерации», Законом Орловской области от 3 июля 2014 года № 1637-ОЗ «Об объектах культурного наследия (памятниках истории и культуры) народов Российской Федерации, расположенных на территории Орловской области», на основании проекта зоны охраны объекта культурного наследия местного (муниципального) историко-культурного значения «Могила ефрейтора Михайлова В. Н.», 1978–2000 гг., расположенного по адресу: Орловская область, Орловский район, д. Неполодь, кладбище «Березки», положительного заключения государственной историко-культурной экспертизы проекта зоны охраны Правительство Орловской области **п о с т а н о в л я е т**:

1. Установить зоны охраны объекта культурного наследия местного (муниципального) историко-культурного значения «Могила ефрейтора Михайлова В. Н.», 1978–2000 гг., расположенного по адресу: Орловская область, Орловский район, д. Неполодь, кладбище «Березки», согласно приложению 1 к настоящему постановлению.

2. Утвердить требования к градостроительным регламентам в границах зон охраны объекта культурного наследия местного (муниципального) историко-культурного значения «Могила ефрейтора Михайлова В. Н.», 1978–2000 гг., расположенного по адресу: Орловская область, Орловский

район, д. Неполодь, кладбище «Березки», согласно приложению 2 к настоящему постановлению.

3. Управлению по государственной охране объектов культурного наследия Орловской области:

направить копию настоящего постановления в течение 7 дней с даты вступления в силу в администрацию Орловского муниципального округа, в течение 15 дней с даты вступления в силу – в Министерство культуры Российской Федерации;

обеспечить внесение сведений о наличии зон охраны объекта культурного наследия местного (муниципального) историко-культурного значения «Могила ефрейтора Михайлова В. Н.», 1978–2000 гг., расположенного по адресу: Орловская область, Орловский район, д. Неполодь, кладбище «Березки», в федеральную государственную информационную систему территориального планирования.

4. Настоящее постановление вступает в силу по истечении 10 дней после дня его официального опубликования.

5. Контроль за исполнением постановления возложить на первого заместителя Губернатора Орловской области в Правительстве Орловской области.

Губернатор
Орловской области

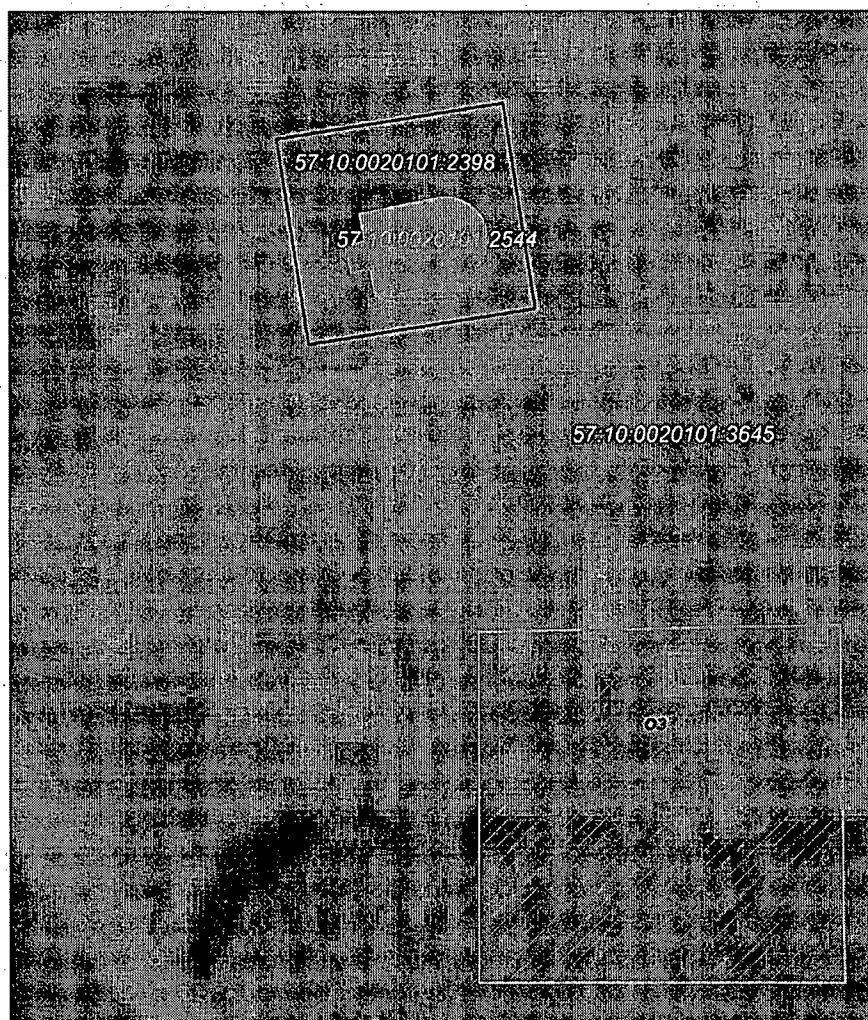


А. Е. Клычков

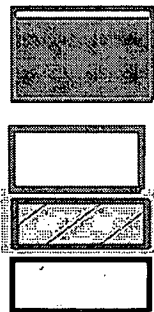
Приложение 1 к постановлению
Правительства Орловской области
от 21 марта 2024 г. № 188

Зоны охраны объекта культурного наследия местного (муниципального)
историко-культурного значения «Могила ефрейтора Михайлова В. Н.»,
1978–2000 гг., расположенного по адресу: Орловская область, Орловский
район, д. Неполодь, кладбище «Березки»

Схема границ зон охраны объекта культурного наследия

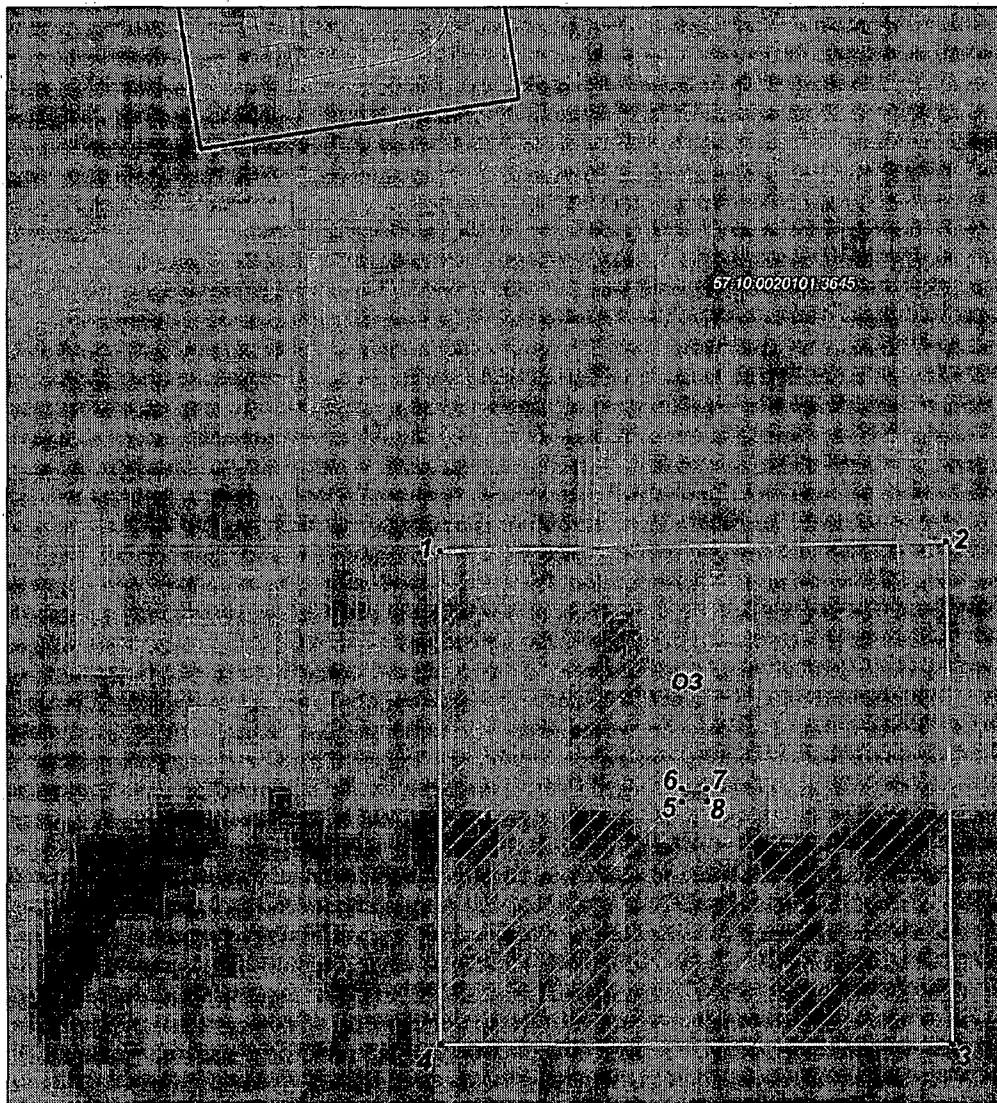


Условные обозначения:








- рассматриваемый объект культурного наследия местного (муниципального) историко-культурного значения «Могила ефрейтора Михайлова В. Н.», 1978–2000 гг., расположенного по адресу: Орловская область, Орловский район, д. Неполодь, кладбище «Березки»;
- граница территории объекта культурного наследия;
- охранная зона (ОЗ);
- граница земельного участка, согласно публичной кадастровой карте.

Графическое описание границ охранной зоны (ОЗ)



Условные обозначения:

- | | |
|---|---|
|  | - рассматриваемый объект культурного наследия местного (муниципального) историко-культурного значения «Могила ефрейтора Михайлова В. Н.», 1978–2000 гг., расположенного по адресу: Орловская область, Орловский район, д. Неполодь, кладбище «Березки»; |
|  | - граница территории объекта культурного наследия; |
|  | - охранная зона (ОЗ); |
|  | - граница земельного участка, согласно публичной кадастровой карте. |
|  | - характерная точка границы, сведения о которой позволяют однозначно определить ее положение на местности; |
| 12 | - обозначение новой характерной точки; |
| :3645 | - кадастровый номер земельного участка; |
| 57:10:0020101 | - номер кадастрового квартала; |

Текстовое описание границ охранной зоны (ОЗ)

Прохождение границы охранной зоны объекта культурного наследия		Описание прохождения границ охранной зоны объекта культурного наследия
от точки	до точки	
1	2	3
1	2	с запада на восток на расстоянии 15 м от границ территории объекта культурного наследия «Могила ефрейтора Михайлова В. Н.», 1978–2000 гг., расположенного по адресу: Орловская область, Орловский район, д. Неполодь, кладбище «Березки»
2	3	с севера на юг на расстоянии 15 м от границ территории объекта культурного наследия «Могила ефрейтора Михайлова В. Н.», 1978–2000 гг., расположенного по адресу: Орловская область, Орловский район, д. Неполодь, кладбище «Березки»
3	4	с востока на запад на расстоянии 15 м от границ территории объекта культурного наследия «Могила ефрейтора Михайлова В. Н.», 1978–2000 гг., расположенного по адресу: Орловская область, Орловский район, д. Неполодь, кладбище «Березки»
4	1	с юга на север на расстоянии 15 м от границ территории объекта культурного наследия «Могила ефрейтора Михайлова В. Н.», 1978–2000 гг., расположенного по адресу: Орловская область, Орловский район, д. Неполодь, кладбище «Березки»
5	6	с юга на север вдоль границы территории объекта культурного наследия «Могила ефрейтора Михайлова В. Н.», 1978–2000 гг., расположенного по адресу: Орловская область, Орловский район, д. Неполодь, кладбище «Березки»
6	7	с запада на восток вдоль границы территории объекта культурного наследия «Могила ефрейтора Михайлова В. Н.», 1978–2000 гг., расположенного по адресу: Орловская область, Орловский район, д. Неполодь, кладбище «Березки»

1	2	3
7	8	с севера на юг вдоль границы территории объекта культурного наследия «Могила ефрейтора Михайлова В. Н.», 1978–2000 гг., расположенного по адресу: Орловская область, Орловский район, д. Неполодь, кладбище «Березки»
8	5	с востока на запад вдоль границы территории объекта культурного наследия «Могила ефрейтора Михайлова В. Н.», 1978–2000 гг., расположенного по адресу: Орловская область, Орловский район, д. Неполодь, кладбище «Березки»

Координаты поворотных точек границ охранной зоны (ОЗ)

1. МСК-57		
№ точки	X	Y
1	367507,52	1289857,36
2	367508,08	1289889,72
3	367477,00	1289889,10
4	367477,00	1289857,36
1	367507,52	1289857,36
5	367492,00	1289872,36
6	357492,79	1289872,36
7	357492,81	1289873,91
8	357492,00	1289873,92
5	367492,00	1289872,36

Требования к градостроительным регламентам
в границах зон охраны объекта культурного наследия местного
(муниципального) историко-культурного значения «Могила ефрейтора
Михайлова В. Н.», 1978–2000 гг., расположенного по адресу: Орловская
область, Орловский район, д. Неполодь, кладбище «Березки»

Режим использования земель и требования к градостроительным
регламентам в границах охранной зоны (ОЗ):

1) разрешается:

а) хозяйственная деятельность, направленная на сохранение и
восстановление (регенерацию) историко-градостроительной среды объекта
культурного наследия (восстановление, воссоздание, восполнение частично
или полностью утраченных элементов и (или) характеристик историко-
градостроительной среды);

б) снос (демонтаж) объектов капитального строительства и
некапитального строительства, не представляющих историко-культурной
ценности;

в) проведение работ по озеленению при условии обеспечения
визуального восприятия объекта культурного наследия; нейтрализация
дисгармоничного озеленения путем санации;

г) благоустройство территории в соответствии с исторической и
культурной традицией с применением традиционных материалов и малых
архитектурных форм;

д) строительство и реконструкция освещения с применением
стилизованных под историческую традицию опор освещения и светильников;

е) размещение временных элементов информационно-декоративного
оформления событийного характера (мобильные информационные
конструкции), включая праздничное оформление;

ж) размещение информационных табличек, памятных знаков, иной
историко-культурной информации;

з) капитальный ремонт и реконструкция объектов инженерной
инфраструктуры и сетей, прокладка новых инженерных коммуникаций
(теплотрасса, газопровод, линия электропередач, водопровод, канализация)
подземным способом при условии обеспечения сохранности объекта
культурного наследия при проведении указанных работ;

и) проведение работ по инженерной защите территории, устройство
сооружений водоотведения с целью недопущения попадания ливневых и
талых вод на территорию объекта культурного наследия;

к) проведение мероприятий, направленных на обеспечение пожарной и
экологической безопасности;

л) проведение охранных археологических мероприятий перед началом любых видов земляных работ (кроме работ по посадке деревьев, кустарника) с целью исследования культурного археологического слоя, консервации и музеефикации археологических фрагментов исторических объектов;

2) запрещается:

а) строительство объектов капитального строительства, за исключением применения специальных мер, направленных на сохранение и восстановление (регенерацию) историко-градостроительной среды объекта культурного наследия (восстановление, воссоздание, восполнение частично или полностью утраченных элементов и (или) характеристик историко-градостроительной среды);

б) проведение строительных, земляных, хозяйственных работ на земельных участках, непосредственно связанных с земельными участками в границах территорий объекта культурного наследия, без согласования с органом, уполномоченным в сфере государственной охраны объектов культурного наследия, в установленном порядке документации (раздела проектной документации) по обеспечению сохранности объекта культурного наследия;

в) размещение рекламы, рекламных конструкций, баннеров, растяжек, кроме праздничного и событийного оформления;

г) размещение площадок для мусоросборников, контейнеров для отходов напротив объекта культурного наследия, выявленных объектов культурного наследия;

д) прокладка инженерных коммуникаций (теплотрасс, газопровода, электрокабеля) надземным способом;

е) организация стоков ливневых, талых и загрязненных вод в сторону территорий объекта культурного наследия, выявленных объектов культурного наследия;

ж) размещение остановок транспорта и парковок напротив объекта культурного наследия;

з) размещение взрывоопасных и пожароопасных объектов, объектов с динамическим воздействием;

и) проведение земляных работ, кроме посадки деревьев, без предварительного археологического исследования культурного слоя в соответствии с действующим законодательством.