



ГУБЕРНАТОР ОРЛОВСКОЙ ОБЛАСТИ

УКАЗ

22.03.2024
г. Орёл

№ 262

О создании охранных зон
памятников природы регионального значения, установлении
их границ и утверждении положений об охранных зонах
памятников природы регионального значения

В соответствии с Федеральным законом от 14 марта 1995 года № 33-ФЗ «Об особо охраняемых природных территориях», Федеральным законом от 24 апреля 1995 года № 52-ФЗ «О животном мире», постановлением Правительства Российской Федерации от 19 февраля 2015 года № 138 «Об утверждении Правил создания охранных зон отдельных категорий особо охраняемых природных территорий, установления их границ, определения режима охраны и использования земельных участков и водных объектов в границах таких зон», Законом Орловской области от 5 декабря 2016 года № 2047-ОЗ «Об отдельных правоотношениях в сфере охраны и использования особо охраняемых природных территорий в Орловской области» п о с т а н о в л я ю:

1. Создать охранные зоны следующих памятников природы регионального значения: «Исток Оки», «Дикое поле», «Луговая степь у реки Озерка», «Озеро Индовище», «Участок степной растительности», «Балка Непрец», «Остатки разнотравной типчаковой степи с ковылем», «Урочище Апушкина гора», «Урочище Кузилинка», «Участок дубравы и луговой кошеной степи», «Участок разнотравной степи (Подмаслова Гора)», «Участок разнотравной степи и обнажения девонских известняков».

2. Утвердить:

1) Положение об охранной зоне памятника природы регионального значения «Исток Оки» согласно приложению 1 к настоящему указу;

2) Положение об охранной зоне памятника природы регионального значения «Дикое поле» согласно приложению 2 к настоящему указу;

3) Положение об охранной зоне памятника природы регионального значения «Луговая степь у реки Озерка» согласно приложению 3 к настоящему указу;

4) Положение об охранной зоне памятника природы регионального значения «Озеро Индовище» согласно приложению 4 к настоящему указу;

5) Положение об охранной зоне памятника природы регионального значения «Участок степной растительности» согласно приложению 5 к настоящему указу;

6) Положение об охранной зоне памятника природы регионального значения «Балка Непрец» согласно приложению 6 к настоящему указу;

7) Положение об охранной зоне памятника природы регионального значения «Остатки разнотравной типчаковой степи с ковылем» согласно приложению 7 к настоящему указу;

8) Положение об охранной зоне памятника природы регионального значения «Урочище Апушкина гора» согласно приложению 8 к настоящему указу;

9) Положение об охранной зоне памятника природы регионального значения «Урочище Кузилинка» согласно приложению 9 к настоящему указу;

10) Положение об охранной зоне памятника природы регионального значения «Участок дубравы и луговой кошеной степи» согласно приложению 10 к настоящему указу;

11) Положение об охранной зоне памятника природы регионального значения «Участок разнотравной степи (Подмаслова Гора)» согласно приложению 11 к настоящему указу;

12) Положение об охранной зоне памятника природы регионального значения «Участок разнотравной степи и обнажения девонских известняков» согласно приложению 12 к настоящему указу.

3. Установить границы следующих охранных зон памятников природы регионального значения:

1) границы охранной зоны памятника природы регионального значения «Исток Оки» согласно приложению 13 к настоящему указу;

2) границы охранной зоны памятника природы регионального значения «Дикое поле» согласно приложению 14 к настоящему указу;

3) границы охранной зоны памятника природы регионального значения «Луговая степь у реки Озерка» согласно приложению 15 к настоящему указу;

4) границы охранной зоны памятника природы регионального значения «Озеро Индовище» согласно приложению 16 к настоящему указу;

5) границы охранной зоны памятника природы регионального значения «Участок степной растительности» согласно приложению 17 к настоящему указу;

6) границы охранной зоны памятника природы регионального значения «Балка Непрец» согласно приложению 18 к настоящему указу;

7) границы охранной зоны памятника природы регионального значения «Остатки разнотравной типчаковой степи с ковылем» согласно приложению 19 к настоящему указу;

8) границы охранной зоны памятника природы регионального значения «Урочище Апушкина гора» согласно приложению 20 к настоящему указу;

9) границы охранной зоны памятника природы регионального значения «Урочище Кузилинка» согласно приложению 21 к настоящему указу;

10) границы охранной зоны памятника природы регионального значения «Участок дубравы и луговой кошеной степи» согласно приложению 22 к настоящему указу;

11) границы охранной зоны памятника природы регионального значения «Участок разнотравной степи (Подмаслова Гора)» согласно приложению 23 к настоящему указу;

12) границы охранной зоны памятника природы регионального значения «Участок разнотравной степи и обнажения девонских известняков» согласно приложению 24 к настоящему указу.

4. Контроль за исполнением указа возложить на первого заместителя Губернатора Орловской области в Правительстве Орловской области.

Временно исполняющий
обязанности Губернатора
Орловской области



В. С. Ивановский

ПОЛОЖЕНИЕ
об охранной зоне памятника природы регионального значения
«Исток Оки»

1. Охранная зона памятника природы регионального значения «Исток Оки» (далее также соответственно – ОЗ, памятник природы «Исток Оки») установлена в целях предотвращения неблагоприятных антропогенных воздействий на памятник природы «Исток Оки».

2. Земельные участки, которые включены в границы ОЗ, у собственников, землепользователей, землевладельцев и арендаторов не изымаются и используются ими с соблюдением особого правового режима, установленного для таких земельных участков настоящим Положением.

3. В границах ОЗ устанавливается режим охраны и использования земельных участков (далее – режим ОЗ), в соответствии с которым запрещается любая деятельность, оказывающая негативное (вредное) воздействие на природные комплексы памятника природы «Исток Оки», в том числе:

1) строительство зданий, сооружений и иных объектов (в том числе временных), дорог и трубопроводов, линий электропередачи и прочих коммуникаций, не связанное с обеспечением функционирования памятника природы «Исток Оки»;

2) проведение геологоразведочных работ, поиск и добыча полезных ископаемых;

3) деятельность, влекущая за собой изменение гидрологического режима;

4) загрязнение и засорение поверхностных и подземных вод, сброс сточных вод;

5) деятельность объектов целлюлозно-бумажной и химической промышленности, металлургии, ядерной энергетики и любых иных объектов, представляющих особую экологическую опасность;

6) загрязнение почв, применение ядохимикатов и гербицидов, захламление территории, организация свалок (в том числе свалок снега) и захоронение отходов производства и потребления;

7) нарушение местообитания видов растений, грибов и животных, занесенных в Красную книгу Российской Федерации и Красную книгу Орловской области;

8) уничтожение объектов животного мира и причинение им вреда, сбор, отлов, изъятие объектов животного мира из среды их обитания, а также причинение вреда местам обитания объектов животного мира;

9) разведение костров, сжигание сухих листьев, травы и сельскохозяйственные палы;

10) размещение кладбищ, скотомогильников;

11) мойка транспортных средств;

12) выгул, прогон и выпас сельскохозяйственных животных;

13) уничтожение или повреждение информационных и предупредительных знаков, стендов, указателей, аншлагов, шлагбаумов;

14) все виды рекреационной деятельности, оказывающие негативное воздействие и наносящие ущерб природным комплексам, объектам растительного и животного мира.

В границах ОЗ хозяйственная деятельность осуществляется с соблюдением настоящего Положения и требований по предотвращению гибели объектов животного мира при осуществлении производственных процессов, а также при эксплуатации транспортных магистралей, трубопроводов, линий связи и электропередачи, утвержденных в соответствии со статьей 28 Федерального закона от 24 апреля 1995 года № 52-ФЗ «О животном мире».

4. Водные объекты в границах ОЗ отсутствуют.

5. Соблюдение режима ОЗ является обязательным для всех физических и юридических лиц.

6. Лица, виновные в нарушении режима ОЗ, привлекаются к ответственности в соответствии с законодательством Российской Федерации.

ПОЛОЖЕНИЕ
об охранной зоне памятника природы регионального значения
«Дикое поле»

1. Охранная зона памятника природы регионального значения «Дикое поле» (далее также соответственно – ОЗ, памятник природы «Дикое поле») установлена в целях предотвращения неблагоприятных антропогенных воздействий на памятник природы «Дикое поле».

2. Земельные участки, которые включены в границы ОЗ, у собственников, землепользователей, землевладельцев и арендаторов не изымаются и используются ими с соблюдением особого правового режима, установленного для таких земельных участков настоящим Положением.

3. В границах ОЗ устанавливается режим охраны и использования земельных участков (далее – режим ОЗ), в соответствии с которым запрещается любая деятельность, оказывающая негативное (вредное) воздействие на природные комплексы памятника природы «Дикое поле», в том числе:

1) строительство зданий, сооружений и иных объектов (в том числе временных), дорог и трубопроводов, линий электропередачи и прочих коммуникаций, не связанное с обеспечением функционирования памятника природы «Дикое поле»;

2) проведение геологоразведочных работ, поиск и добыча полезных ископаемых;

3) загрязнение почв, применение ядохимикатов и гербицидов, захламление территории, организация свалок (в том числе свалок снега) и захоронение отходов производства и потребления;

4) деятельность объектов целлюлозно-бумажной и химической промышленности, металлургии, ядерной энергетики и любых иных объектов, представляющих особую экологическую опасность;

5) нарушение местообитания видов растений, грибов и животных, занесенных в Красную книгу Российской Федерации и Красную книгу Орловской области;

6) разведение костров, сжигание сухих листьев, травы и сельскохозяйственные палы;

7) размещение кладбищ, скотомогильников;

8) мойка транспортных средств;

9) выгул, прогон и выпас сельскохозяйственных животных;

10) уничтожение или повреждение информационных и предупредительных знаков, стендов, указателей, аншлагов, шлагбаумов;

11) сбор, вывоз (вынос) обломков гранита и песчаника;

12) все виды рекреационной деятельности, оказывающие негативное воздействие и наносящие ущерб природным комплексам, объектам растительного и животного мира.

В границах ОЗ хозяйственная деятельность осуществляется с соблюдением настоящего Положения и требований по предотвращению гибели объектов животного мира при осуществлении производственных процессов, а также при эксплуатации транспортных магистралей, трубопроводов, линий связи и электропередачи, утвержденных в соответствии со статьей 28 Федерального закона от 24 апреля 1995 года № 52-ФЗ «О животном мире».

4. Водные объекты в границах ОЗ отсутствуют.

5. Соблюдение режима ОЗ является обязательным для всех физических и юридических лиц.

6. Лица, виновные в нарушении режима ОЗ, привлекаются к ответственности в соответствии с законодательством Российской Федерации.

ПОЛОЖЕНИЕ
об охранной зоне памятника природы регионального значения
«Луговая степь у реки Озерка»

1. Охранная зона памятника природы регионального значения «Луговая степь у реки Озерка» (далее также соответственно – ОЗ, памятник природы «Луговая степь у реки Озерка») установлена в целях предотвращения неблагоприятных антропогенных воздействий на памятник природы «Луговая степь у реки Озерка».

2. Земельные участки, которые включены в границы ОЗ, у собственников, землепользователей, землевладельцев и арендаторов не изымаются и используются ими с соблюдением особого правового режима, установленного для таких земельных участков настоящим Положением.

3. В границах ОЗ устанавливается режим охраны и использования земельных участков и водных объектов (далее – режим ОЗ), в соответствии с которым запрещается любая деятельность, оказывающая негативное (вредное) воздействие на природные комплексы памятника природы «Луговая степь у реки Озерка», в том числе:

1) строительство зданий, сооружений и иных объектов (в том числе временных), дорог и трубопроводов, линий электропередачи и прочих коммуникаций, не связанное с обеспечением функционирования памятника природы «Луговая степь у реки Озерка»;

2) проведение геологоразведочных работ, поиск и добыча полезных ископаемых;

3) деятельность, влекущая за собой изменение гидрологического режима;

4) загрязнение и засорение поверхностных и подземных вод, сброс сточных вод;

5) деятельность объектов целлюлозно-бумажной и химической промышленности, металлургии, ядерной энергетики и любых иных объектов, представляющих особую экологическую опасность;

6) загрязнение почв, применение ядохимикатов и гербицидов, захламление территории, организация свалок (в том числе свалок снега) и захоронение отходов производства и потребления;

7) нарушение местообитания видов растений, грибов и животных, занесенных в Красную книгу Российской Федерации и Красную книгу Орловской области;

- 8) разведение костров, сжигание сухих листьев, травы и сельскохозяйственные палы;
- 9) размещение кладбищ, скотомогильников;
- 10) мойка транспортных средств;
- 11) расширение существующей дорожно-тропиночной сети;
- 12) выгул, прогон и выпас сельскохозяйственных животных;
- 13) уничтожение или повреждение информационных и предупредительных знаков, стендов, указателей, аншлагов, шлагбаумов;
- 14) снятие плодородного слоя почвы;
- 15) все виды рекреационной деятельности, оказывающие негативное воздействие и наносящие ущерб природным комплексам, объектам растительного и животного мира.

В границах ОЗ хозяйственная деятельность осуществляется с соблюдением настоящего Положения и требований по предотвращению гибели объектов животного мира при осуществлении производственных процессов, а также при эксплуатации транспортных магистралей, трубопроводов, линий связи и электропередачи, утвержденных в соответствии со статьей 28 Федерального закона от 24 апреля 1995 года № 52-ФЗ «О животном мире».

4. Соблюдение режима ОЗ является обязательным для всех физических и юридических лиц.

5. Лица, виновные в нарушении режима ОЗ, привлекаются к ответственности в соответствии с законодательством Российской Федерации.

ПОЛОЖЕНИЕ
об охранной зоне памятника природы регионального значения
«Озеро Индовище»

1. Охранная зона памятника природы регионального значения «Озеро Индовище» (далее также соответственно – ОЗ, памятник природы «Озеро Индовище») установлена в целях предотвращения неблагоприятных антропогенных воздействий на памятник природы «Озеро Индовище».

2. Земельные участки, которые включены в границы ОЗ, у собственников, землепользователей, землевладельцев и арендаторов не изымаются и используются ими с соблюдением особого правового режима, установленного для таких земельных участков настоящим Положением.

3. В границах ОЗ устанавливается режим охраны и использования земельных участков (далее – режим ОЗ), в соответствии с которым запрещается любая деятельность, оказывающая негативное (вредное) воздействие на природные комплексы памятника природы «Озеро Индовище», в том числе:

1) строительство зданий, сооружений и иных объектов (в том числе временных), дорог и трубопроводов, линий электропередачи и прочих коммуникаций, не связанное с обеспечением функционирования памятника природы «Озеро Индовище»;

2) проведение геологоразведочных работ, поиск и добыча полезных ископаемых;

3) деятельность, влекущая за собой изменение гидрологического режима;

4) загрязнение и засорение поверхностных и подземных вод, сброс сточных вод;

5) деятельность объектов целлюлозно-бумажной и химической промышленности, металлургии, ядерной энергетики и любых иных объектов, представляющих особую экологическую опасность;

6) загрязнение почв, применение ядохимикатов и гербицидов, захламление территории, организация свалок (в том числе свалок снега) и захоронение отходов производства и потребления;

7) нарушение местообитания видов растений, грибов и животных, занесенных в Красную книгу Российской Федерации и Красную книгу Орловской области;

8) уничтожение объектов животного мира и причинение им вреда, сбор, отлов, изъятие объектов животного мира из среды их обитания, а также причинение вреда местам обитания объектов животного мира;

9) разведение костров, сжигание сухих листьев, травы и сельскохозяйственные палы;

10) размещение кладбищ, скотомогильников;

11) мойка транспортных средств;

12) выгул, прогон и выпас сельскохозяйственных животных;

13) уничтожение или повреждение информационных и предупредительных знаков, стендов, указателей, аншлагов, шлагбаумов;

14) все виды рекреационной деятельности, оказывающие негативное воздействие и наносящие ущерб природным комплексам, объектам растительного и животного мира.

В границах ОЗ хозяйственная деятельность осуществляется с соблюдением настоящего Положения и требований по предотвращению гибели объектов животного мира при осуществлении производственных процессов, а также при эксплуатации транспортных магистралей, трубопроводов, линий связи и электропередачи, утвержденных в соответствии со статьей 28 Федерального закона от 24 апреля 1995 года № 52-ФЗ «О животном мире».

4. Водные объекты в границах ОЗ отсутствуют.

5. Соблюдение режима ОЗ является обязательным для всех физических и юридических лиц.

6. Лица, виновные в нарушении режима ОЗ, привлекаются к ответственности в соответствии с законодательством Российской Федерации.

ПОЛОЖЕНИЕ
об охранной зоне памятника природы регионального значения
«Участок степной растительности»

1. Охранная зона памятника природы регионального значения «Участок степной растительности» (далее также соответственно – ОЗ, памятник природы «Участок степной растительности») установлена в целях предотвращения неблагоприятных антропогенных воздействий на памятник природы «Участок степной растительности».

2. Земельные участки, которые включены в границы ОЗ, у собственников, землепользователей, землевладельцев и арендаторов не изымаются и используются ими с соблюдением особого правового режима, установленного для таких земельных участков настоящим Положением.

3. В границах ОЗ устанавливается режим охраны и использования земельных участков (далее – режим ОЗ), в соответствии с которым запрещается любая деятельность, оказывающая негативное (вредное) воздействие на природные комплексы памятника природы «Участок степной растительности», в том числе:

1) строительство зданий, сооружений и иных объектов (в том числе временных), дорог и трубопроводов, линий электропередачи и прочих коммуникаций, не связанное с обеспечением функционирования памятника природы «Участок степной растительности»;

2) проведение геологоразведочных работ, поиск и добыча полезных ископаемых;

3) загрязнение почв, применение ядохимикатов и гербицидов, захламление территории, организация свалок (в том числе свалок снега) и захоронение отходов производства и потребления;

4) деятельность объектов целлюлозно-бумажной и химической промышленности, металлургии, ядерной энергетики и любых иных объектов, представляющих особую экологическую опасность;

5) нарушение местообитания видов растений, грибов и животных, занесенных в Красную книгу Российской Федерации и Красную книгу Орловской области;

6) разведение костров, сжигание сухих листьев, травы и сельскохозяйственные палы;

7) размещение кладбищ, скотомогильников;

8) мойка транспортных средств;

- 9) выгул, прогон и выпас сельскохозяйственных животных;
- 10) уничтожение или повреждение информационных и предупредительных знаков, стендов, указателей, аншлагов, шлагбаумов;
- 11) все виды рекреационной деятельности, оказывающие негативное воздействие и наносящие ущерб природным комплексам, объектам растительного и животного мира.

В границах ОЗ хозяйственная деятельность осуществляется с соблюдением настоящего Положения и требований по предотвращению гибели объектов животного мира при осуществлении производственных процессов, а также при эксплуатации транспортных магистралей, трубопроводов, линий связи и электропередачи, утвержденных в соответствии со статьей 28 Федерального закона от 24 апреля 1995 года № 52-ФЗ «О животном мире».

4. Водные объекты в границах ОЗ отсутствуют.

5. Соблюдение режима ОЗ является обязательным для всех физических и юридических лиц.

6. Лица, виновные в нарушении режима ОЗ, привлекаются к ответственности в соответствии с законодательством Российской Федерации.

ПОЛОЖЕНИЕ
об охранной зоне памятника природы регионального значения
«Балка Непрец»

1. Охранная зона памятника природы регионального значения «Балка Непрец» (далее – ОЗ) установлена в целях предотвращения неблагоприятных антропогенных воздействий на памятник природы «Балка Непрец».

2. Земельные участки, которые включены в границы ОЗ, у собственников, землепользователей, землевладельцев и арендаторов не изымаются и используются ими с соблюдением особого правового режима, установленного для таких земельных участков настоящим Положением.

3. В границах ОЗ устанавливается режим охраны и использования земельных участков (далее – режим ОЗ), в соответствии с которым запрещается любая деятельность, оказывающая негативное (вредное) воздействие на природные комплексы памятника природы «Балка Непрец», в том числе:

1) строительство зданий, сооружений и иных объектов (в том числе временных), дорог и трубопроводов, линий электропередачи и прочих коммуникаций, не связанное с обеспечением функционирования памятника природы «Балка Непрец»;

2) проведение геологоразведочных работ, поиск и добыча полезных ископаемых;

3) загрязнение почв, применение ядохимикатов и гербицидов, захламление территории, организация свалок (в том числе свалок снега) и захоронение отходов производства и потребления;

4) нарушение местообитания видов растений, грибов и животных, занесенных в Красную книгу Российской Федерации и Красную книгу Орловской области;

5) разведение костров, сжигание сухих листьев, травы и сельскохозяйственные палы;

6) размещение кладбищ, скотомогильников;

7) мойка транспортных средств;

8) расширение существующей дорожно-тропиночной сети;

9) выгул, прогон и выпас сельскохозяйственных животных;

10) уничтожение или повреждение информационных и предупредительных знаков, стендов, указателей, аншлагов, шлагбаумов;

- 11) распашка земель, снятие плодородного слоя почвы;
- 12) нарушение и уничтожение почвенно-растительного покрова;
- 13) все виды рекреационной деятельности, оказывающие негативное воздействие и наносящие ущерб природным комплексам, объектам растительного и животного мира.

В границах ОЗ хозяйственная деятельность осуществляется с соблюдением настоящего Положения и требований по предотвращению гибели объектов животного мира при осуществлении производственных процессов, а также при эксплуатации транспортных магистралей, трубопроводов, линий связи и электропередачи, утвержденных в соответствии со статьей 28 Федерального закона от 24 апреля 1995 года № 52-ФЗ «О животном мире».

4. Водные объекты в границах ОЗ отсутствуют.
5. Соблюдение режима ОЗ является обязательным для всех физических и юридических лиц.
6. Лица, виновные в нарушении режима ОЗ, привлекаются к ответственности в соответствии с законодательством Российской Федерации.

ПОЛОЖЕНИЕ
об охранной зоне памятника природы регионального значения
«Остатки разнотравной типчаковой степи с ковылем»

1. Охранная зона памятника природы регионального значения «Остатки разнотравной типчаковой степи с ковылем» (далее также соответственно – ОЗ, памятник природы «Остатки разнотравной типчаковой степи с ковылем») установлена в целях предотвращения неблагоприятных антропогенных воздействий на памятник природы «Остатки разнотравной типчаковой степи с ковылем».

2. Земельные участки, которые включены в границы ОЗ, у собственников, землепользователей, землевладельцев и арендаторов не изымаются и используются ими с соблюдением особого правового режима, установленного для таких земельных участков настоящим Положением.

3. В границах ОЗ устанавливается режим охраны и использования земельных участков (далее – режим ОЗ), в соответствии с которым запрещается любая деятельность, оказывающая негативное (вредное) воздействие на природные комплексы памятника природы «Остатки разнотравной типчаковой степи с ковылем», в том числе:

1) строительство зданий, сооружений и иных объектов (в том числе временных), дорог и трубопроводов, линий электропередачи и прочих коммуникаций, не связанное с обеспечением функционирования памятника природы «Остатки разнотравной типчаковой степи с ковылем»;

2) проведение геологоразведочных работ, поиск и добыча полезных ископаемых;

3) загрязнение почв, применение ядохимикатов и гербицидов, захламление территории, организация свалок (в том числе свалок снега) и захоронение отходов производства и потребления;

4) деятельность объектов целлюлозно-бумажной и химической промышленности, металлургии, ядерной энергетики и любых иных объектов, представляющих особую экологическую опасность;

5) нарушение местообитания видов растений, грибов и животных, занесенных в Красную книгу Российской Федерации и Красную книгу Орловской области;

6) разведение костров, сжигание сухих листьев, травы и сельскохозяйственные палы;

- 7) размещение кладбищ, скотомогильников;
- 8) мойка транспортных средств;
- 9) выгул, прогон и выпас сельскохозяйственных животных;
- 10) уничтожение или повреждение информационных и предупредительных знаков, стендов, указателей, аншлагов, шлагбаумов;
- 11) все виды рекреационной деятельности, оказывающие негативное воздействие и наносящие ущерб природным комплексам, объектам растительного и животного мира.

В границах ОЗ хозяйственная деятельность осуществляется с соблюдением настоящего Положения и требований по предотвращению гибели объектов животного мира при осуществлении производственных процессов, а также при эксплуатации транспортных магистралей, трубопроводов, линий связи и электропередачи, утвержденных в соответствии со статьей 28 Федерального закона от 24 апреля 1995 года № 52-ФЗ «О животном мире».

4. Водные объекты в границах ОЗ отсутствуют.

5. Соблюдение режима ОЗ является обязательным для всех физических и юридических лиц.

6. Лица, виновные в нарушении режима ОЗ, привлекаются к ответственности в соответствии с законодательством Российской Федерации.

ПОЛОЖЕНИЕ
об охранной зоне памятника природы регионального значения
«Урочище Апушкина гора»

1. Охранная зона памятника природы регионального значения «Урочище Апушкина гора» (далее также соответственно – ОЗ, памятник природы «Урочище Апушкина гора») установлена в целях предотвращения неблагоприятных антропогенных воздействий на памятник природы «Урочище Апушкина гора».

2. Земельные участки, которые включены в границы ОЗ, у собственников, землепользователей, землевладельцев и арендаторов не изымаются и используются ими с соблюдением особого правового режима, установленного для таких земельных участков настоящим Положением.

3. В границах ОЗ устанавливается режим охраны и использования земельных участков (далее – режим ОЗ), в соответствии с которым запрещается любая деятельность, оказывающая негативное (вредное) воздействие на природные комплексы памятника природы «Урочище Апушкина гора», в том числе:

1) строительство зданий, сооружений и иных объектов (в том числе временных), дорог и трубопроводов, линий электропередачи и прочих коммуникаций, не связанное с обеспечением функционирования памятника природы «Урочище Апушкина гора»;

2) проведение геологоразведочных работ, поиск и добыча полезных ископаемых, проведение взрывных работ;

3) загрязнение почв, применение ядохимикатов и гербицидов, захламление территории, организация свалок (в том числе свалок снега) и захоронение отходов производства и потребления;

4) деятельность объектов целлюлозно-бумажной и химической промышленности, металлургии, ядерной энергетики и любых иных объектов, представляющих особую экологическую опасность;

5) нарушение местообитания видов растений, грибов и животных, занесенных в Красную книгу Российской Федерации и Красную книгу Орловской области;

6) разведение костров, сжигание сухих листьев, травы и сельскохозяйственные палы;

7) размещение кладбищ, скотомогильников;

8) мойка транспортных средств;

- 9) выгул, прогон и выпас сельскохозяйственных животных;
- 10) уничтожение или повреждение информационных и предупредительных знаков, стендов, указателей, аншлагов, шлагбаумов;
- 11) все виды рекреационной деятельности, оказывающие негативное воздействие и наносящие ущерб природным комплексам, объектам растительного и животного мира.

В границах ОЗ хозяйственная деятельность осуществляется с соблюдением настоящего Положения и требований по предотвращению гибели объектов животного мира при осуществлении производственных процессов, а также при эксплуатации транспортных магистралей, трубопроводов, линий связи и электропередачи, утвержденных в соответствии со статьей 28 Федерального закона от 24 апреля 1995 года № 52-ФЗ «О животном мире».

4. Водные объекты в границах ОЗ отсутствуют.

5. Соблюдение режима ОЗ является обязательным для всех физических и юридических лиц.

6. Лица, виновные в нарушении режима ОЗ, привлекаются к ответственности в соответствии с законодательством Российской Федерации.

ПОЛОЖЕНИЕ
об охранной зоне памятника природы регионального значения
«Урочище Кузилинка»

1. Охранная зона памятника природы регионального значения «Урочище Кузилинка» (далее также соответственно – ОЗ, памятник природы «Урочище Кузилинка») установлена в целях предотвращения неблагоприятных антропогенных воздействий на памятник природы «Урочище Кузилинка».

2. Земельные участки, которые включены в границы ОЗ, у собственников, землепользователей, землевладельцев и арендаторов не изымаются и используются ими с соблюдением особого правового режима, установленного для таких земельных участков настоящим Положением.

3. В границах ОЗ устанавливается режим охраны и использования земельных участков (далее – режим ОЗ), в соответствии с которым запрещается любая деятельность, оказывающая негативное (вредное) воздействие на природные комплексы памятника природы «Урочище Кузилинка», в том числе:

1) строительство зданий, сооружений и иных объектов (в том числе временных), дорог и трубопроводов, линий электропередачи и прочих коммуникаций, не связанное с обеспечением функционирования памятника природы «Урочище Кузилинка»;

2) проведение геологоразведочных работ, поиск и добыча полезных ископаемых;

3) загрязнение почв, применение ядохимикатов и гербицидов, захламление территории, организация свалок (в том числе свалок снега) и захоронение отходов производства и потребления;

4) нарушение местообитания видов растений, грибов и животных, занесенных в Красную книгу Российской Федерации и Красную книгу Орловской области;

5) разведение костров, сжигание сухих листьев, травы и сельскохозяйственные палы;

6) размещение кладбищ, скотомогильников;

7) мойка транспортных средств;

8) расширение существующей дорожно-тропиночной сети;

9) выгул, прогон и выпас сельскохозяйственных животных;

- 10) уничтожение или повреждение информационных и предупредительных знаков, стендов, указателей, аншлагов, шлагбаумов;
- 11) распашка земель, снятие плодородного слоя почвы;
- 12) нарушение и уничтожение почвенно-растительного покрова;
- 13) все виды рекреационной деятельности, оказывающие негативное воздействие и наносящие ущерб природным комплексам, объектам растительного и животного мира.

В границах ОЗ хозяйственная деятельность осуществляется с соблюдением настоящего Положения и требований по предотвращению гибели объектов животного мира при осуществлении производственных процессов, а также при эксплуатации транспортных магистралей, трубопроводов, линий связи и электропередачи, утвержденных в соответствии со статьей 28 Федерального закона от 24 апреля 1995 года № 52-ФЗ «О животном мире».

4. Водные объекты в границах ОЗ отсутствуют.

5. Соблюдение режима ОЗ является обязательным для всех физических и юридических лиц.

6. Лица, виновные в нарушении режима ОЗ, привлекаются к ответственности в соответствии с законодательством Российской Федерации.

ПОЛОЖЕНИЕ
об охранной зоне памятника природы регионального значения
«Участок дубравы и луговой кошеной степи»

1. Охранная зона памятника природы регионального значения «Участок дубравы и луговой кошеной степи» (далее также соответственно – ОЗ, памятник природы «Участок дубравы и луговой кошеной степи») установлена в целях предотвращения неблагоприятных антропогенных воздействий на памятник природы «Участок дубравы и луговой кошеной степи».

2. Земельные участки, которые включены в границы ОЗ, у собственников, землепользователей, землевладельцев и арендаторов не изымаются и используются ими с соблюдением особого правового режима, установленного для таких земельных участков настоящим Положением.

3. В границах ОЗ устанавливается режим охраны и использования земельных участков (далее – режим ОЗ), в соответствии с которым запрещается любая деятельность, оказывающая негативное (вредное) воздействие на природные комплексы памятника природы «Участок дубравы и луговой кошеной степи», в том числе:

1) строительство зданий, сооружений и иных объектов (в том числе временных), дорог и трубопроводов, линий электропередачи и прочих коммуникаций, не связанное с обеспечением функционирования памятника природы «Участок дубравы и луговой кошеной степи»;

2) проведение геологоразведочных работ, поиск и добыча полезных ископаемых;

3) загрязнение почв, применение ядохимикатов и гербицидов, захламление территории, организация свалок (в том числе свалок снега) и захоронение отходов производства и потребления;

4) нарушение местообитания видов растений, грибов и животных, занесенных в Красную книгу Российской Федерации и Красную книгу Орловской области;

5) разведение костров, сжигание сухих листьев, травы и сельскохозяйственные палы;

6) размещение кладбищ, скотомогильников;

7) мойка транспортных средств;

8) расширение существующей дорожно-тропиночной сети;

9) выгул, прогон и выпас сельскохозяйственных животных;

- 10) уничтожение или повреждение информационных и предупредительных знаков, стендов, указателей, аншлагов, шлагбаумов;
- 11) распашка земель, снятие плодородного слоя почвы;
- 12) нарушение и уничтожение почвенно-растительного покрова;
- 13) все виды рекреационной деятельности, оказывающие негативное воздействие и наносящие ущерб природным комплексам, объектам растительного и животного мира.

В границах ОЗ хозяйственная деятельность осуществляется с соблюдением настоящего Положения и требований по предотвращению гибели объектов животного мира при осуществлении производственных процессов, а также при эксплуатации транспортных магистралей, трубопроводов, линий связи и электропередачи, утвержденных в соответствии со статьей 28 Федерального закона от 24 апреля 1995 года № 52-ФЗ «О животном мире».

4. Водные объекты в границах ОЗ отсутствуют.

5. Соблюдение режима ОЗ является обязательным для всех физических и юридических лиц.

6. Лица, виновные в нарушении режима ОЗ, привлекаются к ответственности в соответствии с законодательством Российской Федерации.

ПОЛОЖЕНИЕ

об охранной зоне памятника природы регионального значения «Участок разнотравной степи (Подмаслова Гора)»

1. Охранная зона памятника природы регионального значения «Участок разнотравной степи (Подмаслова Гора)» (далее также соответственно – ОЗ, памятник природы «Участок разнотравной степи (Подмаслова Гора)») установлена в целях предотвращения неблагоприятных антропогенных воздействий на памятник природы «Участок разнотравной степи (Подмаслова Гора)».

2. Земельные участки, которые включены в границы ОЗ, у собственников, землепользователей, землевладельцев и арендаторов не изымаются и используются ими с соблюдением особого правового режима, установленного для таких земельных участков настоящим Положением.

3. В границах ОЗ устанавливается режим охраны и использования земельных участков (далее – режим ОЗ), в соответствии с которым запрещается любая деятельность, оказывающая негативное (вредное) воздействие на природные комплексы памятника природы «Участок разнотравной степи (Подмаслова Гора)», в том числе:

1) строительство зданий, сооружений и иных объектов (в том числе временных), дорог и трубопроводов, линий электропередачи и прочих коммуникаций, не связанное с обеспечением функционирования памятника природы «Участок разнотравной степи (Подмаслова Гора)»;

2) проведение геологоразведочных работ, поиск и добыча полезных ископаемых;

3) загрязнение почв, применение ядохимикатов и гербицидов, захламление территории, организация свалок (в том числе свалок снега) и захоронение отходов производства и потребления;

4) нарушение местообитания видов растений, грибов и животных, занесенных в Красную книгу Российской Федерации и Красную книгу Орловской области;

5) разведение костров, сжигание сухих листьев, травы и сельскохозяйственные палы;

6) размещение кладбищ, скотомогильников;

7) мойка транспортных средств;

8) расширение существующей дорожно-тропиночной сети;

9) выгул, прогон и выпас сельскохозяйственных животных;

10) уничтожение или повреждение информационных и предупредительных знаков, стендов, указателей, аншлагов, шлагбаумов;

11) распашка земель, снятие плодородного слоя почвы;

12) нарушение и уничтожение почвенно-растительного покрова.

В границах ОЗ хозяйственная деятельность осуществляется с соблюдением настоящего Положения и требований по предотвращению гибели объектов животного мира при осуществлении производственных процессов, а также при эксплуатации транспортных магистралей, трубопроводов, линий связи и электропередачи, утвержденных в соответствии со статьей 28 Федерального закона от 24 апреля 1995 года № 52-ФЗ «О животном мире».

4. Водные объекты в границах ОЗ отсутствуют.

5. Соблюдение режима ОЗ является обязательным для всех физических и юридических лиц.

6. Лица, виновные в нарушении режима ОЗ, привлекаются к ответственности в соответствии с законодательством Российской Федерации.

ПОЛОЖЕНИЕ

об охранной зоне памятника природы регионального значения «Участок разнотравной степи и обнажения девонских известняков»

1. Охранная зона памятника природы регионального значения «Участок разнотравной степи и обнажения девонских известняков» (далее также соответственно – ОЗ, памятник природы «Участок разнотравной степи и обнажения девонских известняков») установлена в целях предотвращения неблагоприятных антропогенных воздействий на памятник природы «Участок разнотравной степи и обнажения девонских известняков».

2. Земельные участки, которые включены в границы ОЗ, у собственников, землепользователей, землевладельцев и арендаторов не изымаются и используются ими с соблюдением особого правового режима, установленного для таких земельных участков настоящим Положением.

3. В границах ОЗ устанавливается режим охраны и использования земельных участков (далее – режим ОЗ), в соответствии с которым запрещается любая деятельность, оказывающая негативное (вредное) воздействие на природные комплексы памятника природы «Участок разнотравной степи и обнажения девонских известняков», в том числе:

1) строительство зданий, сооружений и иных объектов (в том числе временных), дорог и трубопроводов, линий электропередачи и прочих коммуникаций, не связанное с обеспечением функционирования памятника природы «Участок разнотравной степи и обнажения девонских известняков»;

2) проведение геологоразведочных работ, поиск и добыча полезных ископаемых;

3) загрязнение почв, применение ядохимикатов и гербицидов, захламление территории, организация свалок (в том числе свалок снега) и захоронение отходов производства и потребления;

4) деятельность объектов целлюлозно-бумажной и химической промышленности, металлургии, ядерной энергетики и любых иных объектов, представляющих особую экологическую опасность;

5) нарушение местообитания видов растений, грибов и животных, занесенных в Красную книгу Российской Федерации и Красную книгу Орловской области;

6) разведение костров, сжигание сухих листьев, травы и сельскохозяйственные палы;

7) размещение кладбищ, скотомогильников;

- 8) мойка транспортных средств;
- 9) выгул, прогон и выпас сельскохозяйственных животных;
- 10) уничтожение или повреждение информационных и предупредительных знаков, стендов, указателей, аншлагов, шлагбаумов.

В границах ОЗ хозяйственная деятельность осуществляется с соблюдением настоящего Положения и требований по предотвращению гибели объектов животного мира при осуществлении производственных процессов, а также при эксплуатации транспортных магистралей, трубопроводов, линий связи и электропередачи, утвержденных в соответствии со статьей 28 Федерального закона от 24 апреля 1995 года № 52-ФЗ «О животном мире».

4. Водные объекты в границах ОЗ отсутствуют.

5. Соблюдение режима ОЗ является обязательным для всех физических и юридических лиц.

6. Лица, виновные в нарушении режима ОЗ, привлекаются к ответственности в соответствии с законодательством Российской Федерации.

Приложение 13 к указу
Губернатора Орловской области
от 22 мая 2024 г. № 262

Границы
охранной зоны памятника природы регионального значения
«Исток Оки»

Описание местоположения границ охранной зоны памятника природы
регионального значения «Исток Оки»

Сведения об объекте		
№	Характеристики объекта	Описание характеристик
1.	Местоположение объекта	Российская Федерация, Орловская область, Глазуновский район, около д. Александровки
2.	Площадь объекта +/- величина погрешности определения площади (Р +/- Дельта Р)	418 117 кв. м ± 6487 кв. м
3.	Иные характеристики объекта	—

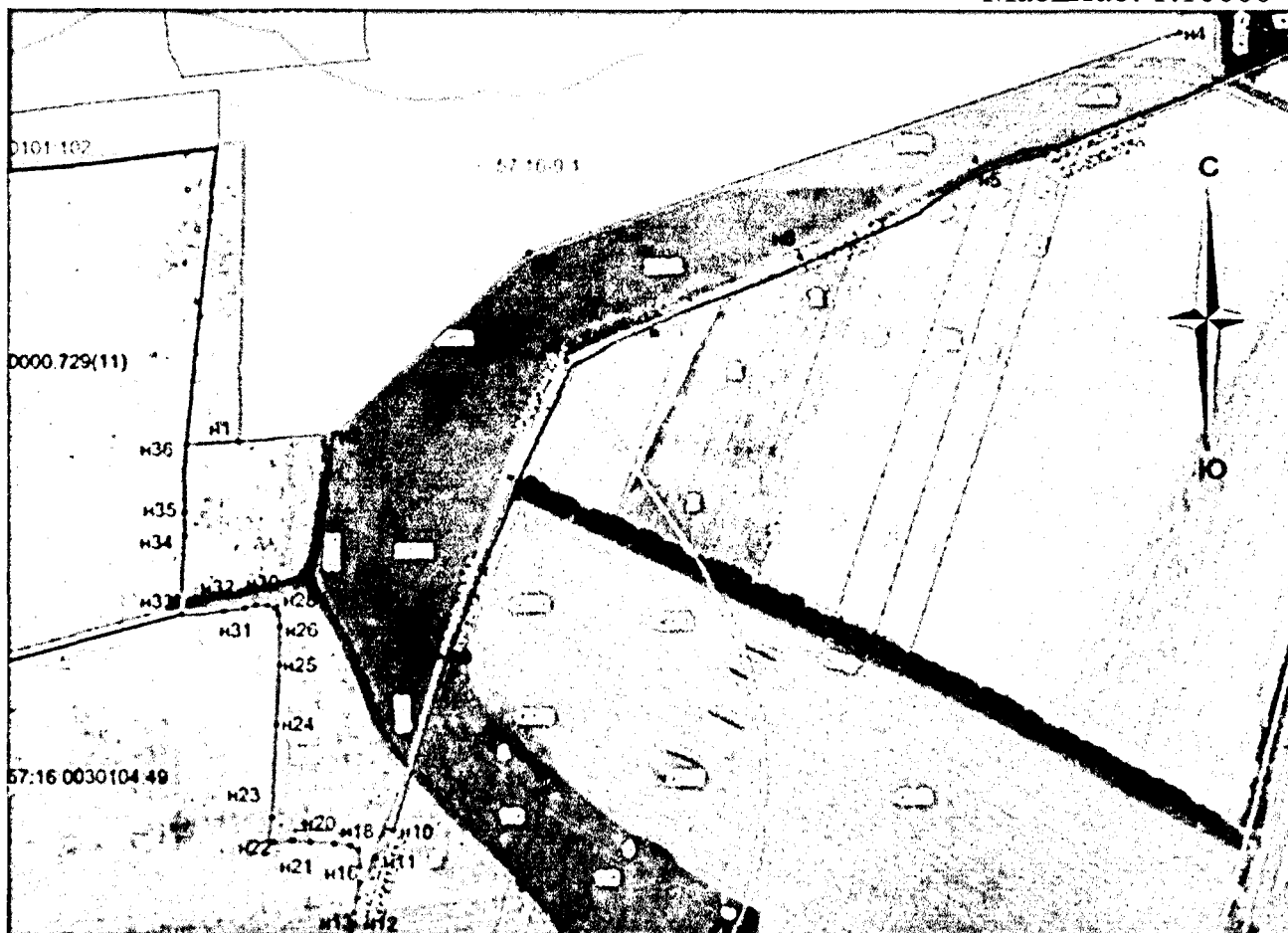
Сведения о местоположении границ объекта					
1. Система координат: <u>СК 57</u>					
2. Сведения о характерных точках границ объекта					
Обозначение характерных точек границ	Координаты, м		Метод определения координат характерной точки	Средняя квадратическая погрешность положения характерной точки (Mt), м	Описание обозначения точки на местности (при наличии)
	X	Y			
1	2	3	4	5	6
н1	290377.58	1299888.70	Картометрический метод	5.00	—
н2	290391.19	1300046.31	Картометрический метод	5.00	—
н3	290688.73	1300364.87	Картометрический метод	5.00	—

1	2	3	4	5	6
н4	291057.26	1301436.05	Картометрический метод	5.00	–
н5	290845.91	1301102.20	Картометрический метод	5.00	–
н6	290689.04	1300810.43	Картометрический метод	5.00	–
н7	290515.38	1300430.03	Картометрический метод	5.00	–
н8	290324.68	1300338.03	Картометрический метод	5.00	–
н9	290033.68	1300227.61	Картометрический метод	5.00	–
н10	289751.49	1300151.37	Картометрический метод	5.00	–
н11	289706.70	1300124.11	Картометрический метод	5.00	–
н12	289600.27	1300090.52	Картометрический метод	5.00	–
н13	289614.83	1300089.13	Картометрический метод	5.00	–
н14	289637.69	1300093.96	Картометрический метод	5.00	–
н15	289663.97	1300096.62	Картометрический метод	5.00	–
н16	289689.62	1300097.51	Картометрический метод	5.00	–
н17	289716.91	1300093.45	Картометрический метод	5.00	–
н18	289724.14	1300081.39	Картометрический метод	5.00	–
н19	289727.44	1300054.09	Картометрический метод	5.00	–
н20	289729.72	1300014.23	Картометрический метод	5.00	–
н21	289731.02	1299985.15	Картометрический метод	5.00	–

1	2	3	4	5	6
н22	289730.59	1299952.39	Картометрический метод	5.00	—
н23	289770.60	1299951.51	Картометрический метод	5.00	—
н24	289920.41	1299957.61	Картометрический метод	5.00	—
н25	290016.39	1299959.64	Картометрический метод	5.00	—
н26	290078.86	1299960.92	Картометрический метод	5.00	—
н27	290099.16	1299957.62	Картометрический метод	5.00	—
н28	290108.81	1299951.01	Картометрический метод	5.00	—
н29	290112.36	1299937.80	Картометрический метод	5.00	—
н30	290112.37	1299921.06	Картометрический метод	5.00	—
н31	290108.81	1299901.24	Картометрический метод	5.00	—
н32	290102.97	1299866.20	Картометрический метод	5.00	—
н33	290097.90	1299798.92	Картометрический метод	5.00	—
н34	290222.81	1299801.97	Картометрический метод	5.00	—
н35	290262.17	1299800.95	Картометрический метод	5.00	—
н36	290371.48	1299803.80	Картометрический метод	5.00	—
н1	290377.58	1299888.70	Картометрический метод	5.00	—

План границ охранной зоны памятника природы регионального значения «Исток Оки»

Масштаб: 1:10000



Используемые условные знаки и обозначения:

- — характерная точка границы, сведения о которой позволяют однозначно определить ее на местности;
- — вновь образованная часть границы, сведения о которой достаточны для определения ее местоположения.

Приложение 14 к указу
Губернатора Орловской области
от 22 мая 2024 г. № 262

Границы
охранной зоны памятника природы регионального значения
«Дикое поле»

Описание местоположения границ охранной зоны памятника природы
регионального значения «Дикое поле»

Сведения об объекте		
№	Характеристики объекта	Описание характеристик
1.	Местоположение объекта	Российская Федерация, Орловская область, Краснозоренский район, от д. Рахманово на юг 1,2 км
2.	Площадь объекта +/- величина погрешности определения площади (Р +/- Дельта Р)	22 181 кв. м ± 745 кв. м
3.	Иные характеристики объекта	—

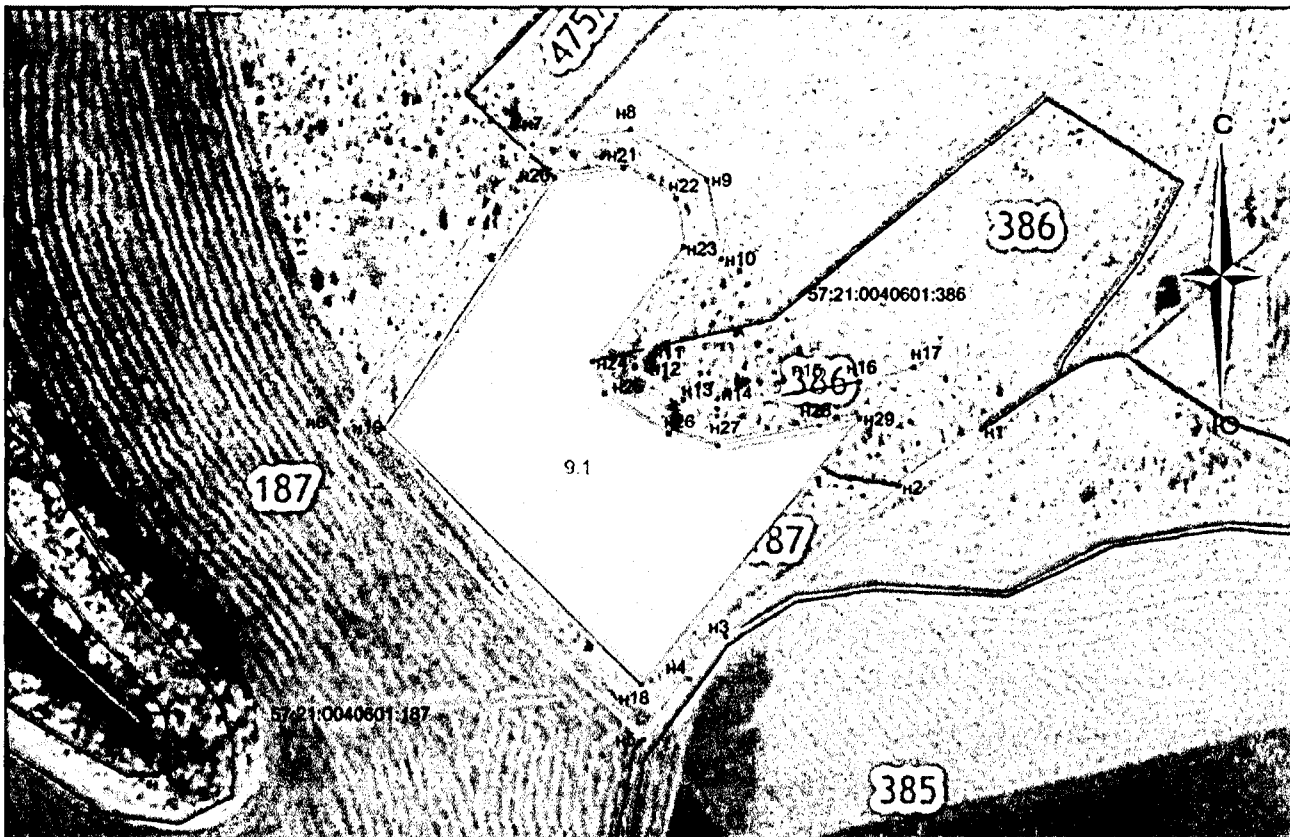
Сведения о местоположении границ объекта					
1. Система координат: <u>СК 57</u>					
2. Сведения о характерных точках границ объекта					
Обозначение характерных точек границ	Координаты, м		Метод определения координат характерной точки	Средняя квадратическая погрешность положения характерной точки (Mt), м	Описание обозначения точки на местности (при наличии)
	X	Y			
1	2	3	4	5	6
н1	320453.53	2198423.99	Картометрический метод	2.50	—
н2	320423.75	2198379.94	Картометрический метод	2.50	—
н3	320342.86	2198286.70	Картометрический метод	2.50	—

1	2	3	4	5	6
н4	320319.85	2198266.08	Картометрический метод	2.50	–
н5	320286.77	2198240.87	Картометрический метод	2.50	–
н6	320456.70	2198077.74	Картометрический метод	2.50	–
н7	320612.13	2198185.37	Картометрический метод	2.50	–
н8	320620.34	2198237.77	Картометрический метод	2.50	–
н9	320592.14	2198278.92	Картометрический метод	2.50	–
н10	320549.14	2198285.85	Картометрический метод	2.50	–
н11	320491.25	2198238.75	Картометрический метод	2.50	–
н12	320489.66	2198238.84	Картометрический метод	2.50	–
н13	320472.19	2198265.00	Картометрический метод	2.50	–
н14	320467.53	2198283.21	Картометрический метод	2.50	–
н15	320477.00	2198334.17	Картометрический метод	2.50	–
н16	320481.18	2198359.51	Картометрический метод	2.50	–
н17	320488.14	2198388.85	Картометрический метод	2.50	–
н1	320453.53	2198423.99	Картометрический метод	2.50	–
н18	320317.27	2198239.96	Картометрический метод	2.50	–
н19	320458.96	2198103.43	Картометрический метод	2.50	–

1	2	3	4	5	6
н20	320594.11	2198197.04	Картометрический метод	2.50	—
н21	320599.48	2198233.50	Картометрический метод	2.50	—
н22	320582.14	2198261.60	Картометрический метод	2.50	—
н23	320555.26	2198265.18	Картометрический метод	2.50	—
н24	320493.68	2198215.57	Картометрический метод	2.50	—
н25	320476.35	2198222.16	Картометрический метод	2.50	—
н26	320453.64	2198256.82	Картометрический метод	2.50	—
н27	320447.06	2198282.52	Картометрический метод	2.50	—
н28	320457.31	2198337.66	Картометрический метод	2.50	—
н29	320461.18	2198359.51	Картометрический метод	2.50	—
н18	320317.27	2198239.96	Картометрический метод	2.50	—

План границ охранной зоны памятника природы регионального значения «Дикое поле»

Масштаб 1:3000



Используемые условные знаки и обозначения:

- — характерная точка границы, сведения о которой позволяют однозначно определить ее на местности;
- вновь образованная часть границы, сведения о которой достаточны для определения ее местоположения.

**Границы
охранной зоны памятника природы регионального значения
«Луговая степь у реки Озерка»**

**Описание местоположения границ охранной зоны памятника природы
регионального значения «Луговая степь у реки Озерка»**

Сведения об объекте		
№	Характеристики объекта	Описание характеристик
1.	Местоположение объекта	Российская Федерация, Орловская область, Залегощенский район, от д. Красное на юг 5 км
2.	Площадь объекта +/- величина погрешности определения площади (Р +/- Дельта Р)	182 983 кв. м ± 2145 кв. м
3.	Иные характеристики объекта	—

Сведения о местоположении границ объекта					
1. Система координат: <u>СК 57</u>					
2. Сведения о характерных точках границ объекта					
Обозначение характерных точек границ	Координаты, м		Метод определения координат характерной точки	Средняя квадратическая погрешность положения характерной точки (Mt), м	Описание обозначения точки на местности (при наличии)
	X	Y			
1	2	3	4	5	6
Зона 1 (1)					
н1	339740.78	1334921.39	Картометрический метод	2.50	—
н2	339670.02	1335063.35	Картометрический метод	2.50	—

1	2	3	4	5	6
н3	339603.30	1335028.67	Картометрический метод	2.50	–
н4	339523.19	1334983.74	Картометрический метод	2.50	–
н5	339368.98	1334888.81	Картометрический метод	2.50	–
н6	339323.09	1334856.11	Картометрический метод	2.50	–
н7	339278.20	1334847.09	Картометрический метод	2.50	–
н8	339215.55	1334845.35	Картометрический метод	2.50	–
н9	339216.91	1334695.99	Картометрический метод	2.50	–
н10	339294.31	1334694.81	Картометрический метод	2.50	–
н11	339347.96	1334657.36	Картометрический метод	2.50	–
н12	339385.48	1334665.61	Картометрический метод	2.50	–
н13	339482.44	1334717.46	Картометрический метод	2.50	–
н14	339516.81	1334731.75	Картометрический метод	2.50	–
н15	339552.92	1334761.03	Картометрический метод	2.50	–
н16	339605.51	1334800.77	Картометрический метод	2.50	–
н17	339678.87	1334857.21	Картометрический метод	2.50	–
н18	339691.30	1334860.57	Картометрический метод	2.50	–
н19	339711.03	1334859.77	Картометрический метод	2.50	–
н20	339725.34	1334863.52	Картометрический метод	2.50	–

1	2	3	4	5	6
н21	339739.96	1334901.57	Картометрический метод	2.50	–
н1	339740.78	1334921.39	Картометрический метод	2.50	–
н22	339711.03	1334879.77	Картометрический метод	2.50	–
н23	339719.98	1334902.41	Картометрический метод	2.50	–
н24	339720.78	1334921.39	Картометрический метод	2.50	–
н25	339687.68	1334919.77	Картометрический метод	2.50	–
н26	339627.90	1334902.25	Картометрический метод	2.50	–
н27	339501.89	1334808.43	Картометрический метод	2.50	–
н28	339407.69	1334757.32	Картометрический метод	2.50	–
н29	339344.95	1334740.92	Картометрический метод	2.50	–
н30	339282.72	1334760.53	Картометрический метод	2.50	–
н31	339234.81	1334715.49	Картометрический метод	2.50	–
н32	339300.83	1334714.74	Картометрический метод	2.50	–
н33	339351.36	1334678.60	Картометрический метод	2.50	–
н34	339378.63	1334684.47	Картометрический метод	2.50	–
н35	339473.83	1334735.54	Картометрический метод	2.50	–
н36	339506.43	1334749.19	Картометрический метод	2.50	–

1	2	3	4	5	6
н37	339540.60	1334776.79	Картометрический метод	2.50	–
н38	339593.31	1334816.62	Картометрический метод	2.50	–
н39	339669.82	1334875.48	Картометрический метод	2.50	–
н40	339689.05	1334880.68	Картометрический метод	2.50	–
н22	339711.03	1334879.77	Картометрический метод	2.50	–
Зона 1 (2)					
н41	339667.00	1335070.14	Картометрический метод	2.50	–
н42	339587.23	1335244.92	Картометрический метод	2.50	–
н43	339556.90	1335230.57	Картометрический метод	2.50	–
н44	339490.23	1335181.47	Картометрический метод	2.50	–
н45	339402.88	1335184.56	Картометрический метод	2.50	–
н46	339381.71	1335180.94	Картометрический метод	2.50	–
н47	339365.31	1335173.72	Картометрический метод	2.50	–
н48	339362.18	1335171.63	Картометрический метод	2.50	–
н49	339344.81	1335157.55	Картометрический метод	2.50	–
н50	339309.86	1335129.26	Картометрический метод	2.50	–
н51	339284.02	1335124.10	Картометрический метод	2.50	–
н52	339212.80	1335118.78	Картометрический метод	2.50	–

1	2	3	4	5	6
н53	339215.84	1334851.85	Картометрический метод	2.50	–
н54	339277.55	1334853.05	Картометрический метод	2.50	–
н55	339320.68	1334861.68	Картометрический метод	2.50	–
н56	339365.67	1334893.81	Картометрический метод	2.50	–
н57	339520.15	1334988.91	Картометрический метод	2.50	–
н58	339600.41	1335033.92	Картометрический метод	2.50	–
н41	339667.00	1335070.14	Картометрический метод	2.50	–

План границ охранной зоны памятника природы регионального значения «Луговая степь у реки Озерка»

Масштаб 1:6000



Используемые условные знаки и обозначения:

- — характерная точка границы, сведения о которой позволяют однозначно определить ее на местности;
- — вновь образованная часть границы, сведения о которой достаточны для определения ее местоположения.

Приложение 16 к указу
Губернатора Орловской области
от 22 июля 2024 г. № 262

Границы
охранной зоны памятника природы регионального значения
«Озеро Индовище»

Описание местоположения границ охранной зоны памятника природы
регионального значения «Озеро Индовище»

Сведения об объекте		
№	Характеристики объекта	Описание характеристик
1.	Местоположение объекта	Российская Федерация, Орловская область, Шаблыкинский район, от п. Шаблыкино на северо-запад 12 км
2.	Площадь объекта +/- величина погрешности определения площади (Р +/- Дельта Р)	47 290 кв. м ± 1097 кв. м
3.	Иные характеристики объекта	—

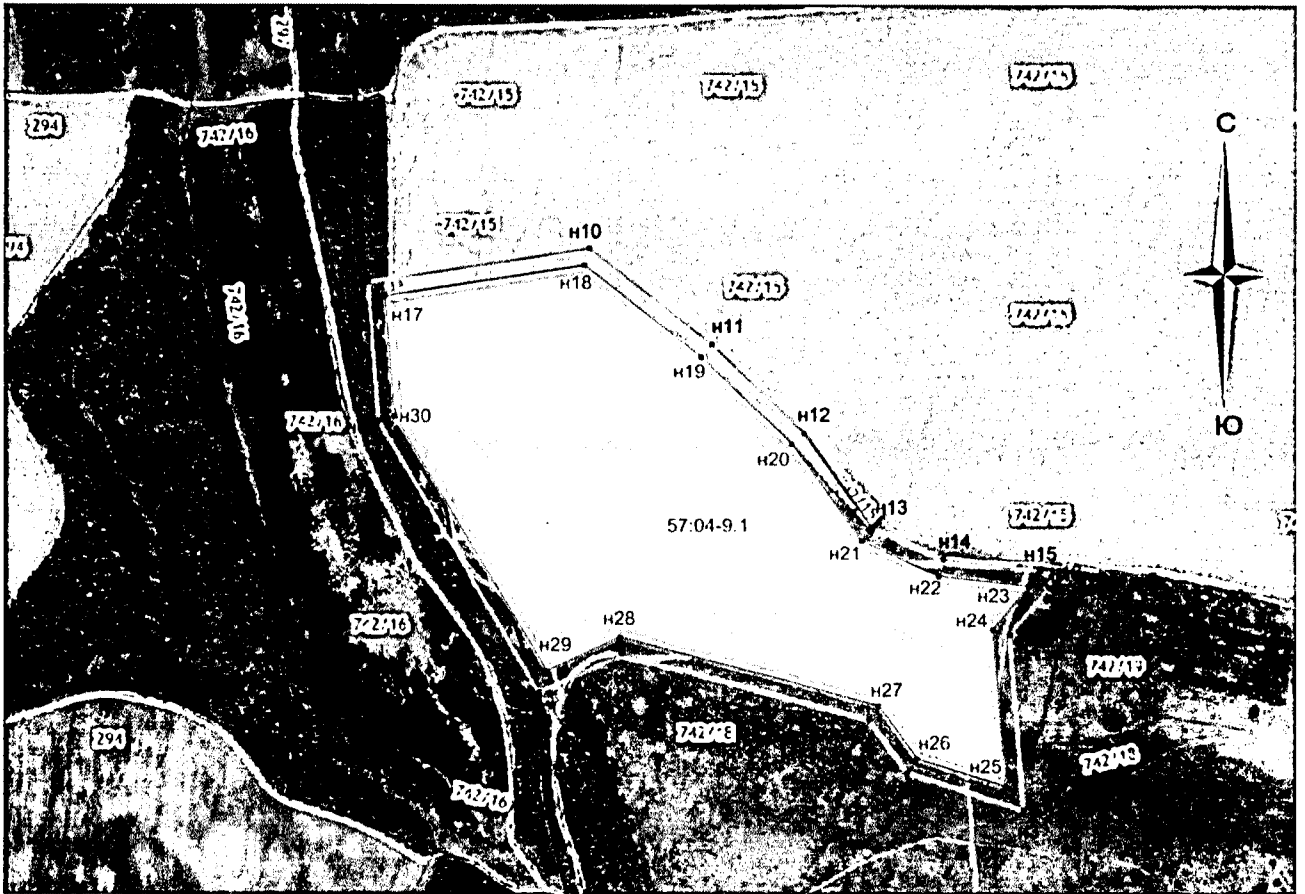
Сведения о местоположении границ объекта					
1. Система координат: <u>СК 57</u>					
2. Сведения о характерных точках границ объекта					
Обозначение характерных точек границ	Координаты, м		Метод определения координат характерной точки	Средняя квадратическая погрешность положения характерной точки (Mt), м	Описание обозначения точки на местности (при наличии)
	X	Y			
1	2	3	4	5	6
н1	352731.74	1221296.24	Картометрический метод	2.50	—
н2	352675.57	1221249.38	Картометрический метод	2.50	—
н3	352466.68	1221264.68	Картометрический метод	2.50	—

1	2	3	4	5	6
н4	352509.40	1221125.36	Картометрический метод	2.50	–
н5	352572.60	1221079.67	Картометрический метод	2.50	–
н6	352649.85	1220785.67	Картометрический метод	2.50	–
н7	352603.98	1220687.30	Картометрический метод	2.50	–
н8	352931.35	1220497.33	Картометрический метод	2.50	–
н9	353096.99	1220485.22	Картометрический метод	2.50	–
н10	353138.39	1220749.76	Картометрический метод	2.50	–
н11	353023.33	1220895.69	Картометрический метод	2.50	–
н12	352918.69	1221003.81	Картометрический метод	2.50	–
н13	352803.39	1221085.67	Картометрический метод	2.50	–
н14	352765.10	1221169.75	Картометрический метод	2.50	–
н15	352752.88	1221285.67	Картометрический метод	2.50	–
н16	352745.30	1221297.00	Картометрический метод	2.50	–
н1	352731.74	1221296.24	Картометрический метод	2.50	–
н17	353079.89	1220506.38	Картометрический метод	2.50	–
н18	353117.42	1220744.79	Картометрический метод	2.50	–
н19	353008.20	1220882.59	Картометрический метод	2.50	–

1	2	3	4	5	6
н20	352905.36	1220988.28	Картометрический метод	2.50	–
н21	352787.41	1221072.51	Картометрический метод	2.50	–
н22	352745.55	1221164.43	Картометрический метод	2.50	–
н23	352734.29	1221272.54	Картометрический метод	2.50	–
н24	352682.21	1221228.85	Картометрический метод	2.50	–
н25	352494.30	1221242.48	Картометрический метод	2.50	–
н26	352526.64	1221137.31	Картометрический метод	2.50	–
н27	352590.11	1221091.71	Картометрический метод	2.50	–
н28	352671.03	1220783.78	Картометрический метод	2.50	–
н29	352629.90	1220695.39	Картометрический метод	2.50	–
н30	352937.42	1220516.99	Картометрический метод	2.50	–
н17	353079.89	1220506.38	Картометрический метод	2.50	–

План границ охранной зоны памятника природы регионального значения «Озеро Индовище»

Масштаб 1:7000



Используемые условные знаки и обозначения:

- – характерная точка границы, сведения о которой позволяют однозначно определить ее на местности;
- — вновь образованная часть границы, сведения о которой достаточны для определения ее местоположения.

**Границы
охранной зоны памятника природы регионального значения
«Участок степной растительности»**

**Описание местоположения границ охранной зоны памятника природы
регионального значения «Участок степной растительности»**

Сведения об объекте		
№	Характеристики объекта	Описание характеристик
1.	Местоположение объекта	Российская Федерация, Орловская область, Залегощенский район, от д. Ивань на запад 1,5 км
2.	Площадь объекта +/- величина погрешности определения площади (P +/- Дельта P)	42 040 кв. м ± 1109 кв. м
3.	Иные характеристики объекта	—

Сведения о местоположении границ объекта					
1. Система координат: <u>СК 57</u>					
2. Сведения о характерных точках границ объекта					
Обозначение характерных точек границ	Координаты, м		Метод определения координат характерной точки	Средняя квадратическая погрешность положения характерной точки (Mt), м	Описание обозначения точки на местности (при наличии)
	X	Y			
1	2	3	4	5	6
н1	362829,70	1340537,16	Картометрический метод	2.50	—
н2	362814,69	1340480,47	Картометрический метод	2.50	—
н3	362843,48	1340440,84	Картометрический метод	2.50	—

1	2	3	4	5	6
н4	362955,68	1340402,99	Картометрический метод	2.50	—
н5	362985,20	1340373,85	Картометрический метод	2.50	—
н6	363026,84	1340313,32	Картометрический метод	2.50	—
н7	363110,28	1340255,88	Картометрический метод	2.50	—
н8	363111,27	1340255,23	Картометрический метод	2.50	—
н9	363204,77	1340198,03	Картометрический метод	2.50	—
н10	363293,29	1340176,13	Картометрический метод	2.50	—
н11	363414,57	1340173,50	Картометрический метод	2.50	—
н12	363487,28	1340177,85	Картометрический метод	2.50	—
н13	363567,59	1340125,12	Картометрический метод	2.50	—
н14	363651,03	1340041,86	Картометрический метод	2.50	—
н15	363698,52	1340095,68	Картометрический метод	2.50	—
н16	363690,67	1340212,40	Картометрический метод	2.50	—
н17	363694,93	1340225,61	Картометрический метод	2.50	—
н18	363655,43	1340240,86	Картометрический метод	2.50	—
н19	363625,43	1340253,50	Картометрический метод	2.50	—
н20	363586,14	1340268,71	Картометрический метод	2.50	—
н21	363530,36	1340291,35	Картометрический метод	2.50	—

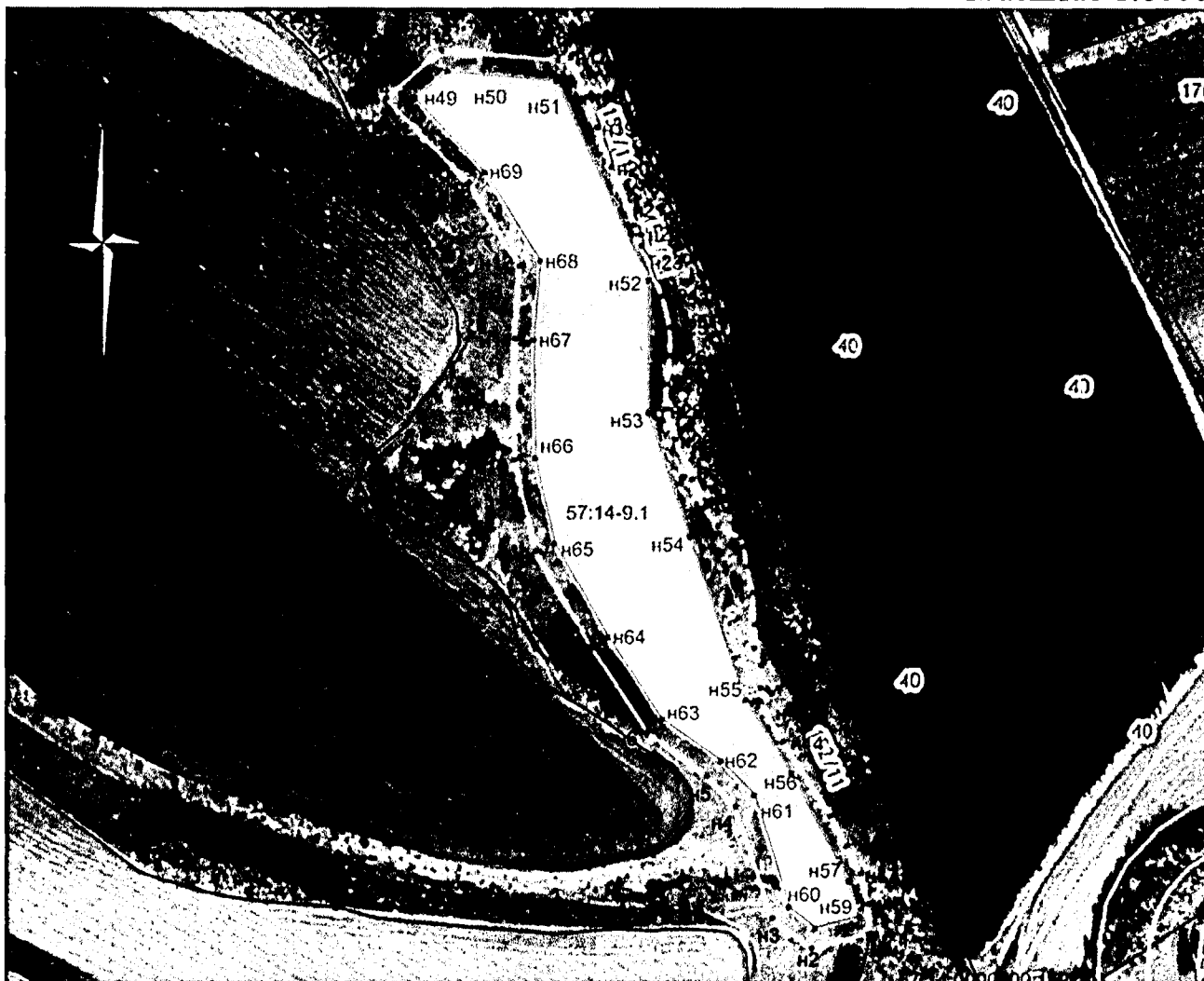
1	2	3	4	5	6
н22	363520,49	1340299,88	Картометрический метод	2.50	–
н23	363509,41	1340299,98	Картометрический метод	2.50	–
н24	363460,69	1340320,21	Картометрический метод	2.50	–
н25	363429,28	1340329,82	Картометрический метод	2.50	–
н26	363399,77	1340329,42	Картометрический метод	2.50	–
н27	363372,42	1340327,01	Картометрический метод	2.50	–
н28	363346,31	1340326,01	Картометрический метод	2.50	–
н29	363316,70	1340336,68	Картометрический метод	2.50	–
н30	363278,70	1340353,37	Картометрический метод	2.50	–
н31	363249,79	1340366,42	Картометрический метод	2.50	–
н32	363233,65	1340380,93	Картометрический метод	2.50	–
н33	363222,00	1340403,02	Картометрический метод	2.50	–
н34	363212,36	1340406,64	Картометрический метод	2.50	–
н35	363192,08	1340409,45	Картометрический метод	2.50	–
н36	363167,11	1340416,29	Картометрический метод	2.50	–
н37	363135,92	1340418,91	Картометрический метод	2.50	–
н38	363112,02	1340418,11	Картометрический метод	2.50	–
н39	363095,37	1340425,54	Картометрический метод	2.50	–

1	2	3	4	5	6
н40	363073,42	1340425,84	Картометрический метод	2.50	–
н41	363072,42	1340432,37	Картометрический метод	2.50	–
н42	363069,41	1340436,01	Картометрический метод	2.50	–
н43	363059,59	1340425,77	Картометрический метод	2.50	–
н44	363019,75	1340449,55	Картометрический метод	2.50	–
н45	362947,73	1340497,86	Картометрический метод	2.50	–
н46	362917,95	1340513,93	Картометрический метод	2.50	–
н47	362888,80	1340529,61	Картометрический метод	2.50	–
н48	362860.09	1340536.91	Картометрический метод	2.50	–
н1	362829.70	1340537.16	Картометрический метод	2.50	–
н49	363651.15	1340069.99	Картометрический метод	2.50	–
н50	363678.15	1340102.29	Картометрический метод	2.50	–
н51	363670.73	1340210.88	Картометрический метод	2.50	–
н52	363476.03	1340305.79	Картометрический метод	2.50	–
н53	363343.78	1340308.98	Картометрический метод	2.50	–
н54	363221.08	1340352.26	Картометрический метод	2.50	–
н55	363060.85	1340409.36	Картометрический метод	2.50	–

1	2	3	4	5	6
н56	362989.22	1340457.66	Картометрический метод	2.50	–
н57	362881.85	1340516.10	Картометрический метод	2.50	–
н58	362847.75	1340527.67	Картометрический метод	2.50	–
н59	362835.69	1340484.04	Картометрический метод	2.50	–
н60	362855.17	1340458.05	Картометрический метод	2.50	–
н61	362966.45	1340420.46	Картометрический метод	2.50	–
н62	363000.59	1340386.76	Картометрический метод	2.50	–
н63	363040.89	1340328.39	Картометрический метод	2.50	–
н64	363121.68	1340272.31	Картометрический метод	2.50	–
н65	363212.92	1340216.71	Картометрический метод	2.50	–
н66	363296.04	1340196.28	Картометрический метод	2.50	–
н67	363414.57	1340193.50	Картометрический метод	2.50	–
н68	363492.71	1340198.21	Картометрический метод	2.50	–
н69	363580.27	1340140.72	Картометрический метод	2.50	–
н49	363651.15	1340069.99	Картометрический метод	2.50	–

План границ охранной зоны памятника природы регионального значения «Участок степной растительности»

Масштаб 1:6000



Используемые условные знаки и обозначения:

- — характерная точка границы, сведения о которой позволяют однозначно определить ее на местности;
- вновь образованная часть границы, сведения о которой достаточны для определения ее местоположения.

Приложение 18 к указу
Губернатора Орловской области
от 22 мая 2024 г. № 262

Границы
охранной зоны памятника природы регионального значения
«Балка Непрец»

Описание местоположения границ охранной зоны памятника природы
регионального значения «Балка Непрец»

Сведения об объекте		
№	Характеристики объекта	Описание характеристик
1.	Местоположение объекта	Российская Федерация, Орловская область, город Орёл
2.	Площадь объекта +/- величина погрешности определения площади (Р +/- Дельта Р)	746 231 кв. м ± 4933 кв. м
3.	Иные характеристики объекта	—

Сведения о местоположении границ объекта					
1. Система координат: <u>СК 57</u>					
2. Сведения о характерных точках границ объекта					
Обозначение характерных точек границ	Координаты, м		Метод определения координат характерной точки	Средняя квадратическая погрешность положения характерной точки (Mt), м	Описание обозначения точки на местности (при наличии)
	X	Y			
1	2	3	4	5	6
н1	352286,74	1290639,97	Картометрический метод	2.50	—
н2	352284,18	1290620,12	Картометрический метод	2.50	—
н3	352203,75	1290671,26	Картометрический метод	2.50	—
н4	352133,81	1290744,45	Картометрический метод	2.50	—

1	2	3	4	5	6
н5	352075,39	1290819,47	Картометрический метод	2.50	–
н6	352037,03	1290927,32	Картометрический метод	2.50	–
н7	351999,10	1290995,39	Картометрический метод	2.50	–
н8	351896,83	1291107,94	Картометрический метод	2.50	–
н9	351875,04	1291144,24	Картометрический метод	2.50	–
н10	351862,97	1291219,79	Картометрический метод	2.50	–
н11	351849,65	1291357,45	Картометрический метод	2.50	–
н12	351839,51	1291359,83	Картометрический метод	2.50	–
н13	351707,48	1291347,31	Картометрический метод	2.50	–
н14	351752,28	1291263,73	Картометрический метод	2.50	–
н15	351784,58	1291181,71	Картометрический метод	2.50	–
н16	351781,58	1291164,88	Картометрический метод	2.50	–
н17	351763,41	1291148,54	Картометрический метод	2.50	–
н18	351749,49	1291123,86	Картометрический метод	2.50	–
н19	351749,28	1291079,22	Картометрический метод	2.50	–
н20	351841,41	1290958,46	Картометрический метод	2.50	–
н21	351899,21	1290882,71	Картометрический метод	2.50	–
н22	351934,07	1290816,65	Картометрический метод	2.50	–

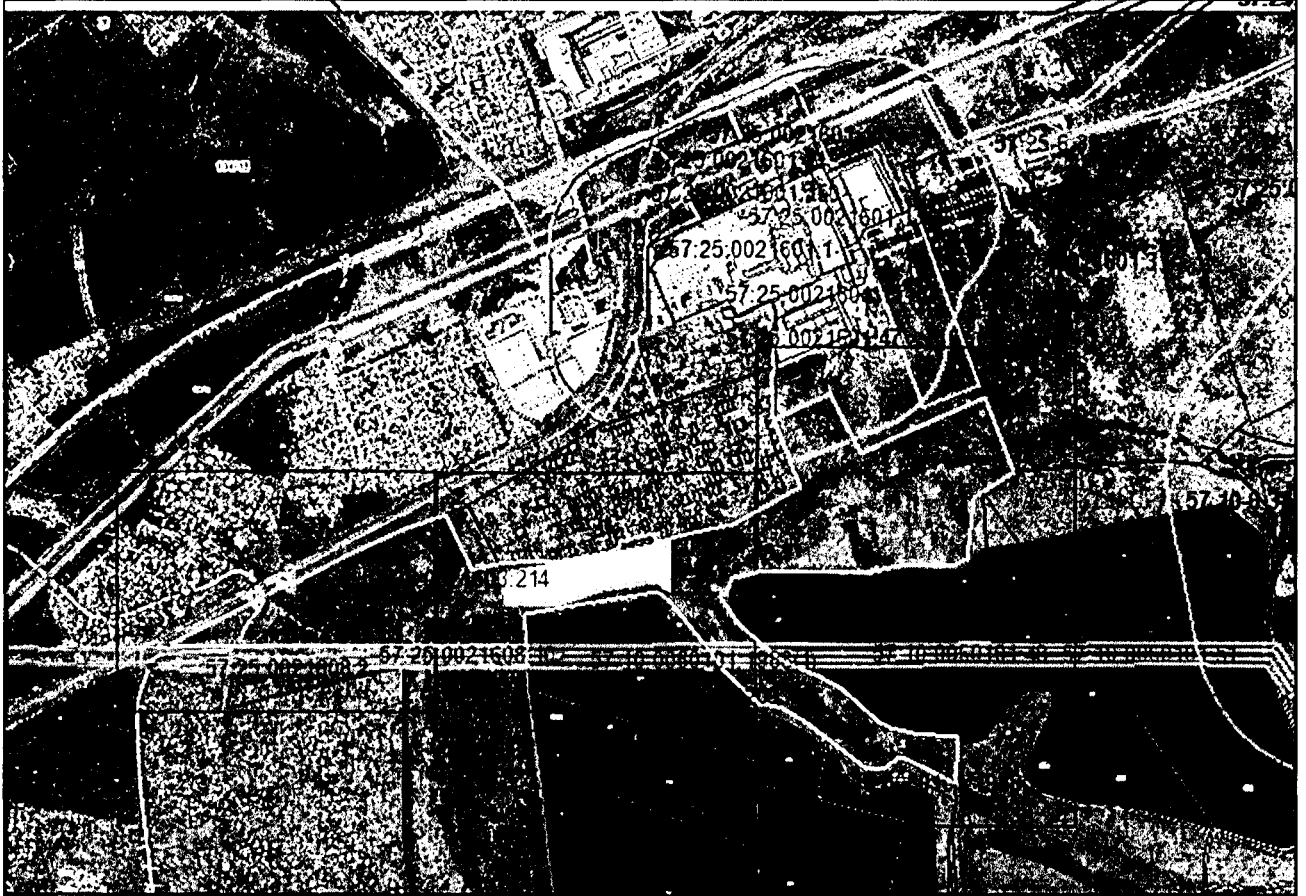
1	2	3	4	5	6
н23	351947,28	1290780,33	Картометрический метод	2.50	–
н24	351943,06	1290769,81	Картометрический метод	2.50	–
н25	351946,29	1290746,53	Картометрический метод	2.50	–
н26	352039,99	1290647,50	Картометрический метод	2.50	–
н27	352055,55	1290631,11	Картометрический метод	2.50	–
н28	352106,35	1290591,91	Картометрический метод	2.50	–
н29	352268,69	1290466,66	Картометрический метод	2.50	–
н30	352295,37	1290430,25	Картометрический метод	2.50	–
н31	352220,54	1290021,69	Картометрический метод	2.50	–
н32	352123,26	1290030,00	Картометрический метод	2.50	–
н33	352114,98	1288945,17	Картометрический метод	2.50	–
н34	352126,16	1288946,69	Картометрический метод	2.50	–
н35	352175,21	1289035,05	Картометрический метод	2.50	–
н36	352317,13	1289302,83	Картометрический метод	2.50	–
н37	352310,98	1289307,56	Картометрический метод	2.50	–
н38	352399,39	1289476,95	Картометрический метод	2.50	–
н39	352484,73	1289663,34	Картометрический метод	2.50	–
н40	352531,26	1289778,33	Картометрический метод	2.50	–

1	2	3	4	5	6
н41	352353,46	1289866,32	Картометрический метод	2.50	–
н42	352378,89	1289942,26	Картометрический метод	2.50	–
н43	352387,77	1290053,28	Картометрический метод	2.50	–
н44	352384,88	1290087,47	Картометрический метод	2.50	–
н45	352380,66	1290109,24	Картометрический метод	2.50	–
н46	352417,97	1290285,54	Картометрический метод	2.50	–
н47	352432,40	1290313,07	Картометрический метод	2.50	–
н48	352449,27	1290317,07	Картометрический метод	2.50	–
н49	352477,28	1290415,40	Картометрический метод	2.50	–
н50	352447,75	1290429,54	Картометрический метод	2.50	–
н51	352459,49	1290468,06	Картометрический метод	2.50	–
н52	352503,56	1290662,24	Картометрический метод	2.50	–
н53	352621,19	1290866,63	Картометрический метод	2.50	–
н54	352829,73	1290783,50	Картометрический метод	2.50	–
н55	352909,35	1290957,00	Картометрический метод	2.50	–
н56	352726,39	1291052,92	Картометрический метод	2.50	–
н57	352902,13	1291434,83	Картометрический метод	2.50	–
н58	352669,61	1291522,79	Картометрический метод	2.50	–

1	2	3	4	5	6
н59	352592,17	1291402,07	Картометрический метод	2.50	–
н60	352400,39	1291382,89	Картометрический метод	2.50	–
н61	352384,59	1291352,64	Картометрический метод	2.50	–
н62	352379,60	1291176,82	Картометрический метод	2.50	–
н63	352360,79	1291091,98	Картометрический метод	2.50	–
н64	352355,63	1290919,14	Картометрический метод	2.50	–
н65	352352,75	1290846,73	Картометрический метод	2.50	–
н66	352354,38	1290732,97	Картометрический метод	2.50	–
н67	352336.46	1290659.86	Картометрический метод	2.50	–
н1	352286.74	1290639.97	Картометрический метод	2.50	–
н68	352345.59	1289949.58	Картометрический метод	2.50	–
н69	352448.56	1290468.73	Картометрический метод	2.50	–
н70	352292.12	1290469.23	Картометрический метод	2.50	–
н71	352323.92	1290427.80	Картометрический метод	2.50	–
н72	352299.62	1290260.63	Картометрический метод	2.50	–
н73	352253.06	1290130.86	Картометрический метод	2.50	–
н74	352249.38	1289968.56	Картометрический метод	2.50	–
н68	352345.59	1289949.58	Картометрический метод	2.50	–

План границ охранной зоны памятника природы
регионального значения «Балка Непрец»

Масштаб 1:20000

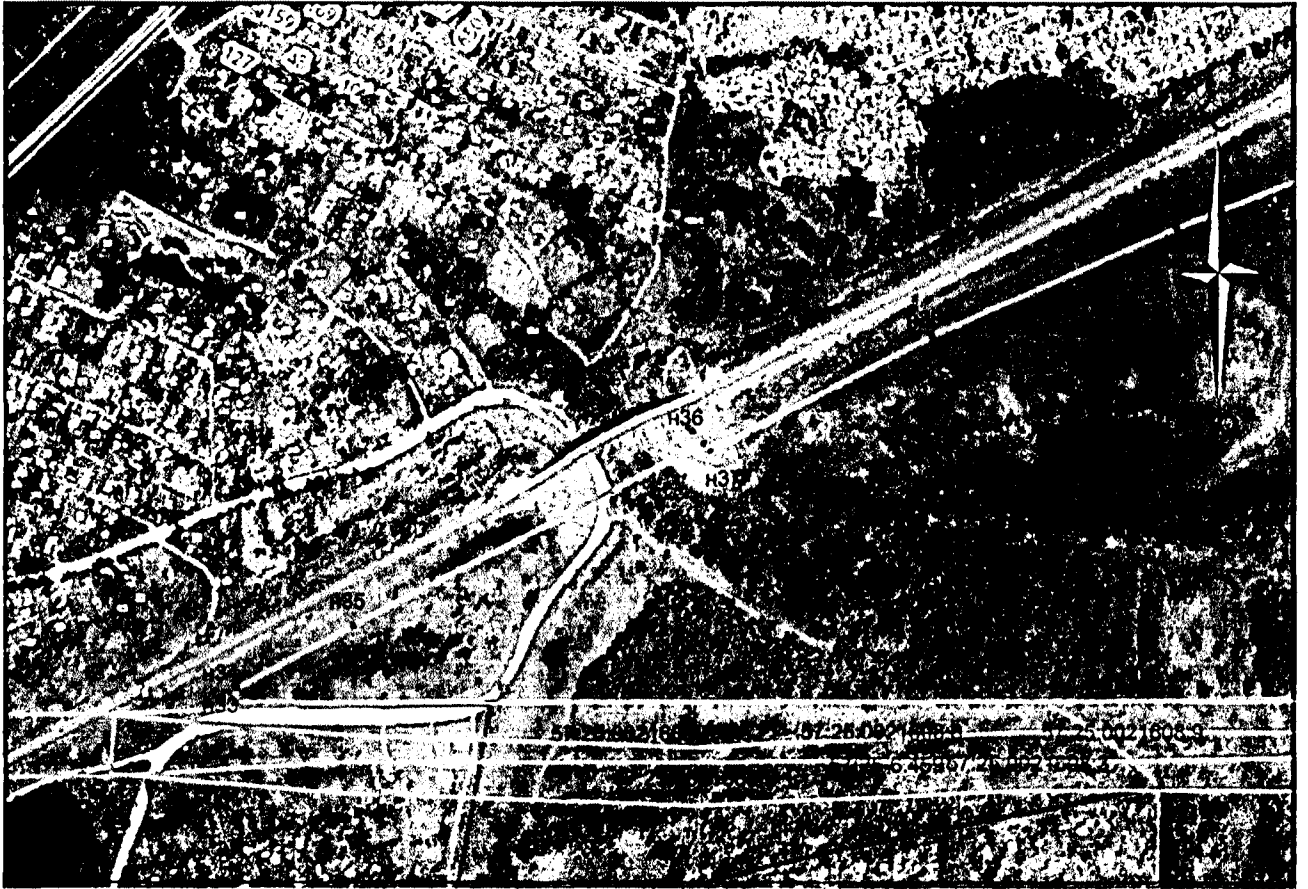


Используемые условные знаки и обозначения:

- – характерная точка границы, сведения о которой позволяют однозначно определить ее на местности;
- — вновь образованная часть границы, сведения о которой достаточны для определения ее местоположения.

План границ охранной зоны памятника природы
регионального значения «Балка Непрец», участок 1

Масштаб 1:5000



Используемые условные знаки и обозначения:

- – характерная точка границы, сведения о которой позволяют однозначно определить ее на местности;
- – вновь образованная часть границы, сведения о которой достаточны для определения ее местоположения.

План границ охранной зоны памятника природы
регионального значения «Балка Непрец», участок 2

Масштаб 1:5000

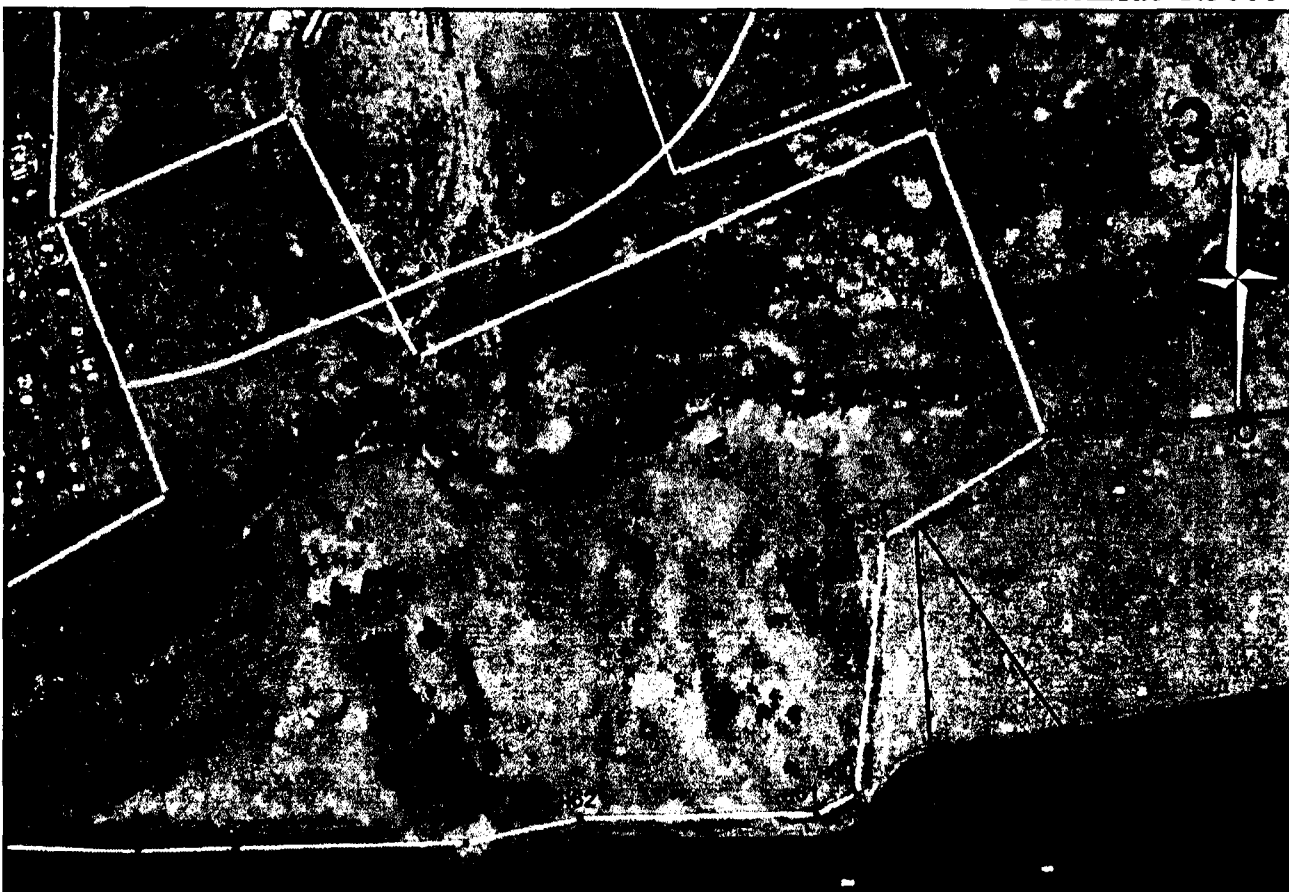


Используемые условные знаки и обозначения:

- — характерная точка границы, сведения о которой позволяют однозначно определить ее на местности;
- — вновь образованная часть границы, сведения о которой достаточны для определения ее местоположения.

План границ охранной зоны памятника природы
регионального значения «Балка Непрец», участок 3

Масштаб 1:5000



Используемые условные знаки и обозначения:

- — характерная точка границы, сведения о которой позволяют однозначно определить ее на местности;
- вновь образованная часть границы, сведения о которой достаточны для определения ее местоположения.

План границ охранной зоны памятника природы
регионального значения «Балка Непрец», участок 4

Масштаб 1:5000



Используемые условные знаки и обозначения:

- — характерная точка границы, сведения о которой позволяют однозначно определить ее на местности;
- вновь образованная часть границы, сведения о которой достаточны для определения ее местоположения.

**Границы
охранной зоны памятника природы регионального значения
«Остатки разнотравной типчаковой степи с ковылем»**

Описание местоположения границ охранной зоны памятника природы
регионального значения «Остатки разнотравной типчаковой степи с ковылем»

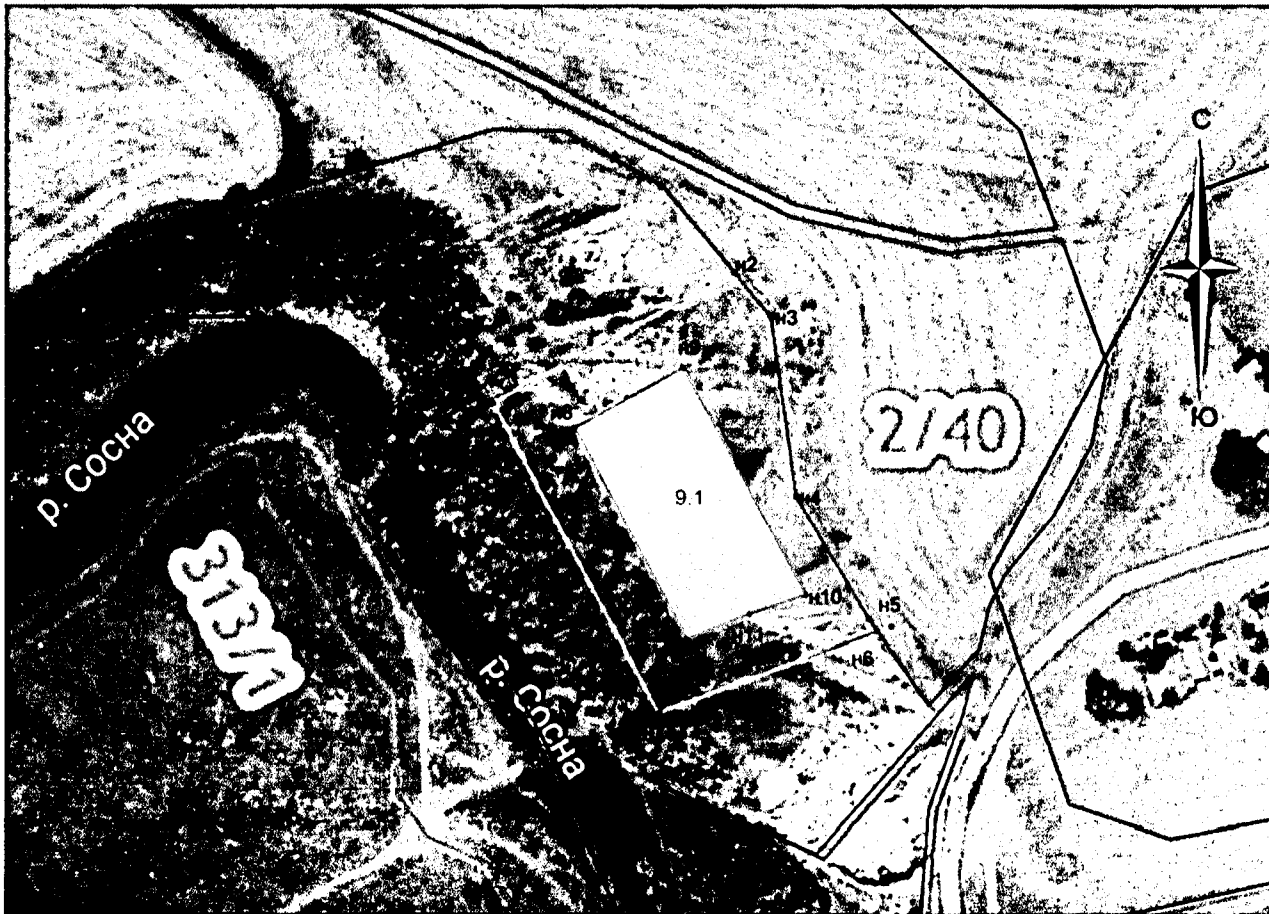
Сведения об объекте		
№	Характеристики объекта	Описание характеристик
1.	Местоположение объекта	Российская Федерация, Орловская область, Колпнянский район, от д. Красная Площадь на запад 0,4 км
2.	Площадь объекта +/- величина погрешности определения площади (Р +/- Дельта Р)	6613 кв. м ± 409 кв. м
3.	Иные характеристики объекта	-

Сведения о местоположении границ объекта					
1. Система координат: <u>СК 57</u>					
2. Сведения о характерных точках границ объекта					
Обозначение характерных точек границ	Координаты, м		Метод определения координат характерной точки	Средняя квадратическая погрешность положения характерной точки (Mt), м	Описание обозначения точки на местности (при наличии)
	X	Y			
1	2	3	4	5	6
н1	276134.71	2156884.91	Картометрический метод	2.50	-
н2	276176.81	2156965.93	Картометрический метод	2.50	-

1	2	3	4	5	6
н3	276162.03	2156977.68	Картометрический метод	2.50	–
н4	276102.17	2156984.91	Картометрический метод	2.50	–
н5	276060.88	2157008.65	Картометрический метод	2.50	–
н6	276056.72	2157011.49	Картометрический метод	2.50	–
н7	276031.23	2156938.36	Картометрический метод	2.50	–
н1	276134.71	2156884.91	Картометрический метод	2.50	–
н8	276126.14	2156911.61	Картометрический метод	2.50	–
н9	276145.18	2156948.40	Картометрический метод	2.50	–
н10	276069.27	2156987.55	Картометрический метод	2.50	–
н11	276063.33	2156969.20	Картометрический метод	2.50	–
н12	276055.51	2156948.09	Картометрический метод	2.50	–
н8	276126.14	2156911.61	Картометрический метод	2.50	–

План границ охранной зоны памятника природы регионального значения «Остатки разнотравной типчаковой степи с ковылем»

Масштаб 1:2000



Используемые условные знаки и обозначения:

- — характерная точка границы, сведения о которой позволяют однозначно определить ее на местности;
- — вновь образованная часть границы, сведения о которой достаточны для определения ее местоположения.

Приложение 20 к указу
Губернатора Орловской области
от 22 мая 2024 г. № 262

Границы
охранной зоны памятника природы регионального значения
«Урочище Апушкина гора»

Описание местоположения границ охранной зоны памятника природы
регионального значения «Урочище Апушкина гора»

Сведения об объекте		
№	Характеристики объекта	Описание характеристик
1.	Местоположение объекта	Российская Федерация, Орловская область, Ливенский район, от д. Анушкино на запад 1 км
2.	Площадь объекта +/- величина погрешности определения площади (Р +/- Дельта Р)	21 996 кв. м ± 794 кв. м
3.	Иные характеристики объекта	—

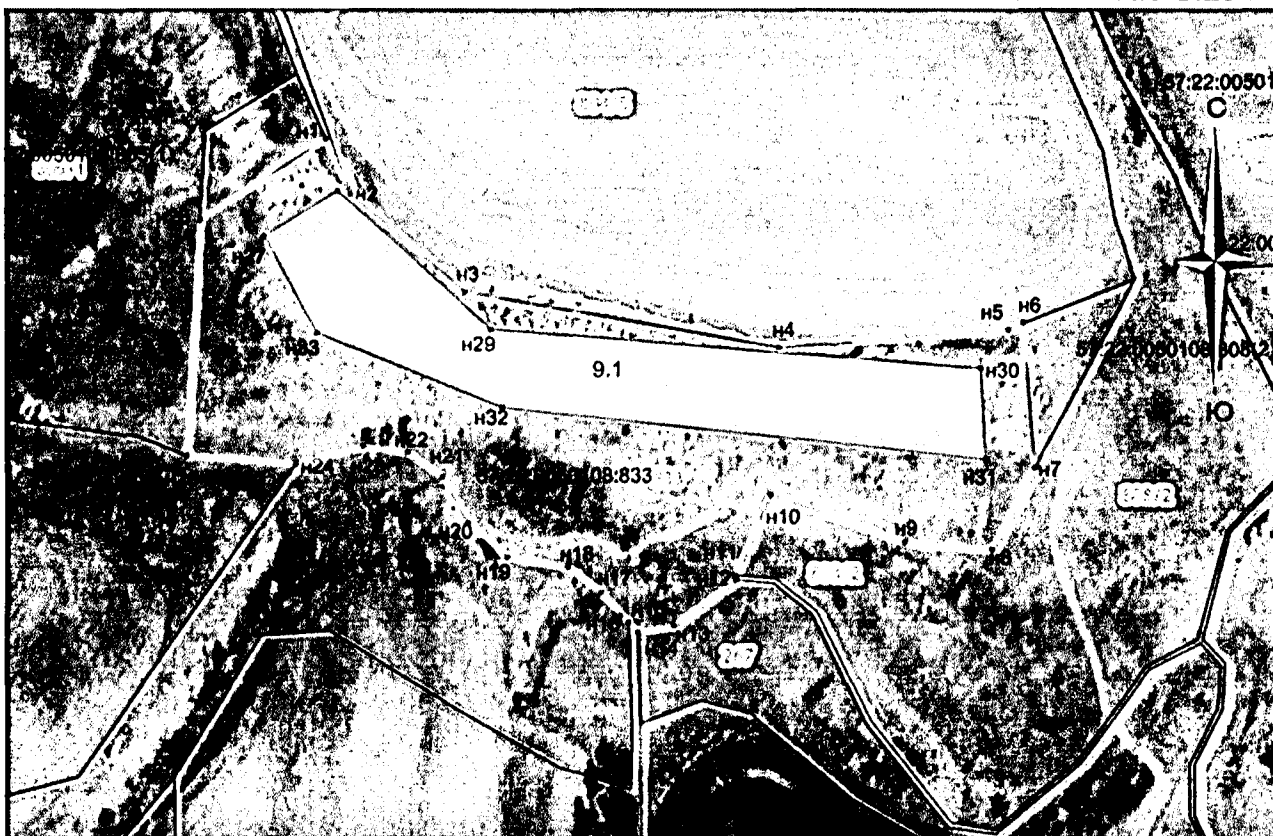
Сведения о местоположении границ объекта					
1. Система координат: <u>СК 57</u>					
2. Сведения о характерных точках границ объекта					
Обозначение характерных точек границ	Координаты, м		Метод определения координат характерной точки	Средняя квадратическая погрешность положения характерной точки (Mt), м	Описание обозначения точки на местности (при наличии)
	X	Y			
1	2	3	4	5	6
н1	288679,12	2209579,15	Картометрический метод	2.50	—
н2	288656,59	2209589,19	Картометрический метод	2.50	—
н3	288616,40	2209635,01	Картометрический метод	2.50	—

1	2	3	4	5	6
н4	288593,10	2209762,28	Картометрический метод	2.50	–
н5	288599,31	2209855,41	Картометрический метод	2.50	–
н6	288601,84	2209861,73	Картометрический метод	2.50	–
н7	288542,98	2209865,60	Картометрический метод	2.50	–
н8	288510,58	2209848,46	Картометрический метод	2.50	–
н9	288513,03	2209813,05	Картометрический метод	2.50	–
н10	288533,26	2209758,45	Картометрический метод	2.50	–
н11	288500,72	2209743,53	Картометрический метод	2.50	–
н12	288498,68	2209744,10	Картометрический метод	2.50	–
н13	288480,51	2209719,29	Картометрический метод	2.50	–
н14	288478,41	2209704,77	Картометрический метод	2.50	–
н15	288482,01	2209700,65	Картометрический метод	2.50	–
н16	288484,66	2209697,60	Картометрический метод	2.50	–
н17	288494,37	2209689,71	Картометрический метод	2.50	–
н18	288504,69	2209675,88	Картометрический метод	2.50	–
н19	288509,17	2209651,85	Картометрический метод	2.50	–
н20	288523,14	2209635,77	Картометрический метод	2.50	–
н21	288541,33	2209625,26	Картометрический метод	2.50	–

1	2	3	4	5	6
н22	288551,35	2209611,39	Картометрический метод	2.50	–
н23	288554,04	2209593,59	Картометрический метод	2.50	–
н24	288547,17	2209565,70	Картометрический метод	2.50	–
н25	288551,21	2209522,07	Картометрический метод	2.50	–
н26	288646.30	2209527.63	Картометрический метод	2.50	–
н1	288679,12	2209579,15	Картометрический метод	2.50	–
н27	288639.75	2209554.02	Картометрический метод	2.50	–
н28	288657.77	2209583.80	Картометрический метод	2.50	–
н29	288601.02	2209645.54	Картометрический метод	2.50	–
н30	288583.39	2209844.57	Картометрический метод	2.50	–
н31	288546.89	2209846.30	Картометрический метод	2.50	–
н32	288569.59	2209649.87	Картометрический метод	2.50	–
н33	288600.73	2209574.49	Картометрический метод	2.50	–
н27	288639.75	2209554.02	Картометрический метод	2.50	–

План границ охранной зоны памятника природы
регионального значения «Урочище Апушкина гора»

Масштаб 1:2500



Используемые условные знаки и обозначения:

- — характерная точка границы, сведения о которой позволяют однозначно определить ее на местности;
- вновь образованная часть границы, сведения о которой достаточны для определения ее местоположения.

Приложение 21 к указу
Губернатора Орловской области
от 22 мая 2024 г. № 262

**Границы
охранной зоны памятника природы регионального значения
«Урочище Кузилинка»**

**Описание местоположения границ охранной зоны памятника природы
регионального значения «Урочище Кузилинка»**

Сведения об объекте		
№	Характеристики объекта	Описание характеристик
1.	Местоположение объекта	Российская Федерация, Орловская область, Ливенский район, от с. Навесное на восток 8 км
2.	Площадь объекта +/- величина погрешности определения площади (P +/- Дельта P)	169 846 кв. м ± 2321 кв. м
3.	Иные характеристики объекта	–

Сведения о местоположении границ объекта					
1. Система координат: <u>СК 57</u>					
2. Сведения о характерных точках границ объекта					
Обозначение характерных точек границ	Координаты, м		Метод определения координат характерной точки	Средняя квадратическая погрешность положения характерной точки (Mt), м	Описание обозначения точки на местности (при наличии)
	X	Y			
1	2	3	4	5	6
н1	279757,21	2219683,71	Картометрический метод	2.50	–
н2	279813,67	2219823,30	Картометрический метод	2.50	–
н3	279851,91	2219964,67	Картометрический метод	2.50	–

1	2	3	4	5	6
н4	279848,63	2220095,73	Картометрический метод	2.50	–
н5	279763,41	2220122,03	Картометрический метод	2.50	–
н6	279725,30	2220026,17	Картометрический метод	2.50	–
н7	279691,47	2219812,63	Картометрический метод	2.50	–
н8	279670,76	2219726,24	Картометрический метод	2.50	–
н9	279624,25	2219418,26	Картометрический метод	2.50	–
н10	279722,50	2219414,87	Картометрический метод	2.50	–
н11	279746,76	2219409,93	Картометрический метод	2.50	–
н12	279774,14	2219396,91	Картометрический метод	2.50	–
н13	279803,33	2219373,11	Картометрический метод	2.50	–
н14	279838,81	2219343,02	Картометрический метод	2.50	–
н15	279867,55	2219327,75	Картометрический метод	2.50	–
н16	279888,66	2219324,62	Картометрический метод	2.50	–
н17	279912,02	2219323,26	Картометрический метод	2.50	–
н18	279927,72	2219320,12	Картометрический метод	2.50	–
н19	279940,14	2219313,74	Картометрический метод	2.50	–
н20	279948,61	2219299,68	Картометрический метод	2.50	–
н21	279949,84	2219284,80	Картометрический метод	2.50	–

1	2	3	4	5	6
н22	279934,46	2219224,47	Картометрический метод	2.50	–
н23	279924,58	2219153,97	Картометрический метод	2.50	–
н24	279909,86	2219108,60	Картометрический метод	2.50	–
н25	279893,88	2219084,07	Картометрический метод	2.50	–
н26	279918,78	2219076,07	Картометрический метод	2.50	–
н27	279939,70	2219062,27	Картометрический метод	2.50	–
н28	279960,23	2219042,10	Картометрический метод	2.50	–
н29	279977,32	2219021,35	Картометрический метод	2.50	–
н30	279984,11	2219002,58	Картометрический метод	2.50	–
н31	279979,94	2218988,23	Картометрический метод	2.50	–
н32	279957,71	2218985,20	Картометрический метод	2.50	–
н33	279937,89	2218982,74	Картометрический метод	2.50	–
н34	279927,01	2218974,02	Картометрический метод	2.50	–
н35	279935,35	2218959,37	Картометрический метод	2.50	–
н36	279943,57	2218953,37	Картометрический метод	2.50	–
н37	279989,54	2218936,20	Картометрический метод	2.50	–
н38	280015,38	2218921,84	Картометрический метод	2.50	–
н39	280030,24	2218908,01	Картометрический метод	2.50	–

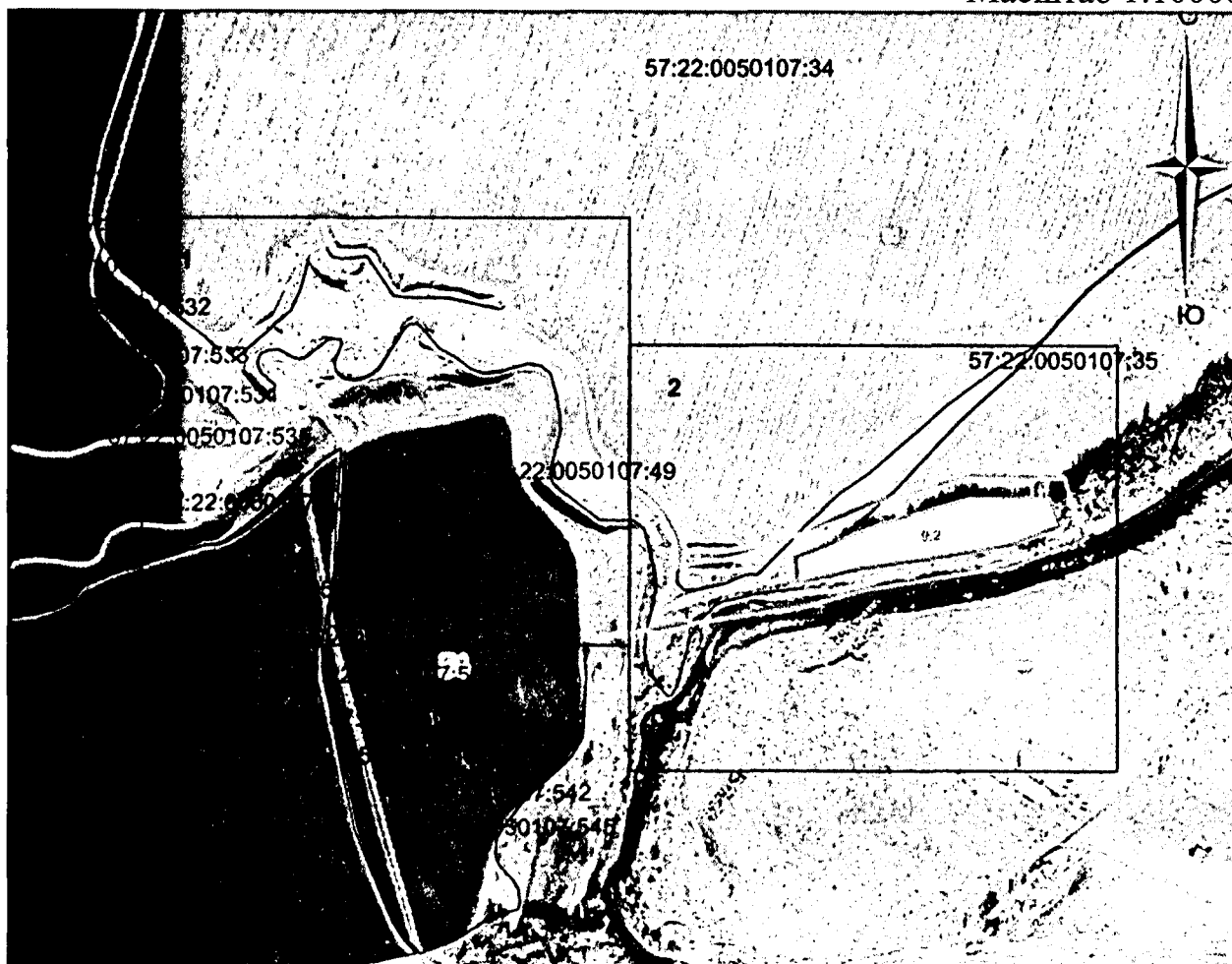
1	2	3	4	5	6
н40	280062,90	2218946,86	Картометрический метод	2.50	—
н41	280094,73	2218977,04	Картометрический метод	2.50	—
н42	280130,30	2218998,53	Картометрический метод	2.50	—
н43	280153,02	2219010,53	Картометрический метод	2.50	—
н44	280170,39	2219002,26	Картометрический метод	2.50	—
н45	280181,55	2219028,31	Картометрический метод	2.50	—
н46	280169,98	2219033,68	Картометрический метод	2.50	—
н47	280172,04	2219045,25	Картометрический метод	2.50	—
н48	280179,90	2219055,18	Картометрический метод	2.50	—
н49	280211,32	2219045,25	Картометрический метод	2.50	—
н50	280215,05	2219068,82	Картометрический метод	2.50	—
н51	280187,75	2219081,21	Картометрический метод	2.50	—
н52	280187,75	2219105,62	Картометрический метод	2.50	—
н53	280199,75	2219118,02	Картометрический метод	2.50	—
н54	280188,16	2219140,76	Картометрический метод	2.50	—
н55	280171,63	2219137,03	Картометрический метод	2.50	—
н56	280144,76	2219156,05	Картометрический метод	2.50	—
н57	280149,30	2219168,03	Картометрический метод	2.50	—

1	2	3	4	5	6
н58	280138,14	2219196,14	Картометрический метод	2.50	—
н59	280140,21	2219218,06	Картометрический метод	2.50	—
н60	280130,29	2219223,23	Картометрический метод	2.50	—
н61	280111,27	2219313,34	Картометрический метод	2.50	—
н62	280096,39	2219310,46	Картометрический метод	2.50	—
н63	280062,07	2219332,57	Картометрический метод	2.50	—
н64	280038,92	2219370,19	Картометрический метод	2.50	—
н65	280019,08	2219395,82	Картометрический метод	2.50	—
н66	280003,37	2219408,22	Картометрический метод	2.50	—
н67	279981,46	2219416,90	Картометрический метод	2.50	—
н68	279957,08	2219420,21	Картометрический метод	2.50	—
н69	279917,79	2219425,17	Картометрический метод	2.50	—
н70	279897,95	2219429,31	Картометрический метод	2.50	—
н71	279884,31	2219438,82	Картометрический метод	2.50	—
н72	279869,42	2219451,63	Картометрический метод	2.50	—
н73	279828,08	2219505,79	Картометрический метод	2.50	—
н74	279814,85	2219521,50	Картометрический метод	2.50	—
н75	279793,77	2219536,38	Картометрический метод	2.50	—

1	2	3	4	5	6
н76	279769,38	2219547,96	Картометрический метод	2.50	–
н77	279748,71	2219553,74	Картометрический метод	2.50	–
н78	279725.97	2219551.68	Картометрический метод	2.50	–
н1	279757.21	2219683.71	Картометрический метод	2.50	–
н79	279738.31	2219715.45	Картометрический метод	2.50	–
н80	279785.81	2219834.42	Картометрический метод	2.50	–
н81	279821.91	2219964.67	Картометрический метод	2.50	–
н82	279819.26	2220074.51	Картометрический метод	2.50	–
н83	279781.72	2220086.02	Картометрический метод	2.50	–
н84	279753.48	2220020.65	Картометрический метод	2.50	–
н85	279739.82	2219933.99	Картометрический метод	2.50	–
н86	279720.95	2219806.92	Картометрический метод	2.50	–
н87	279699.93	2219719.25	Картометрический метод	2.50	–
н79	279738.31	2219715.45	Картометрический метод	2.50	–

План границ охранной зоны памятника природы
регионального значения «Урочище Кузилинка»

Масштаб 1:10000

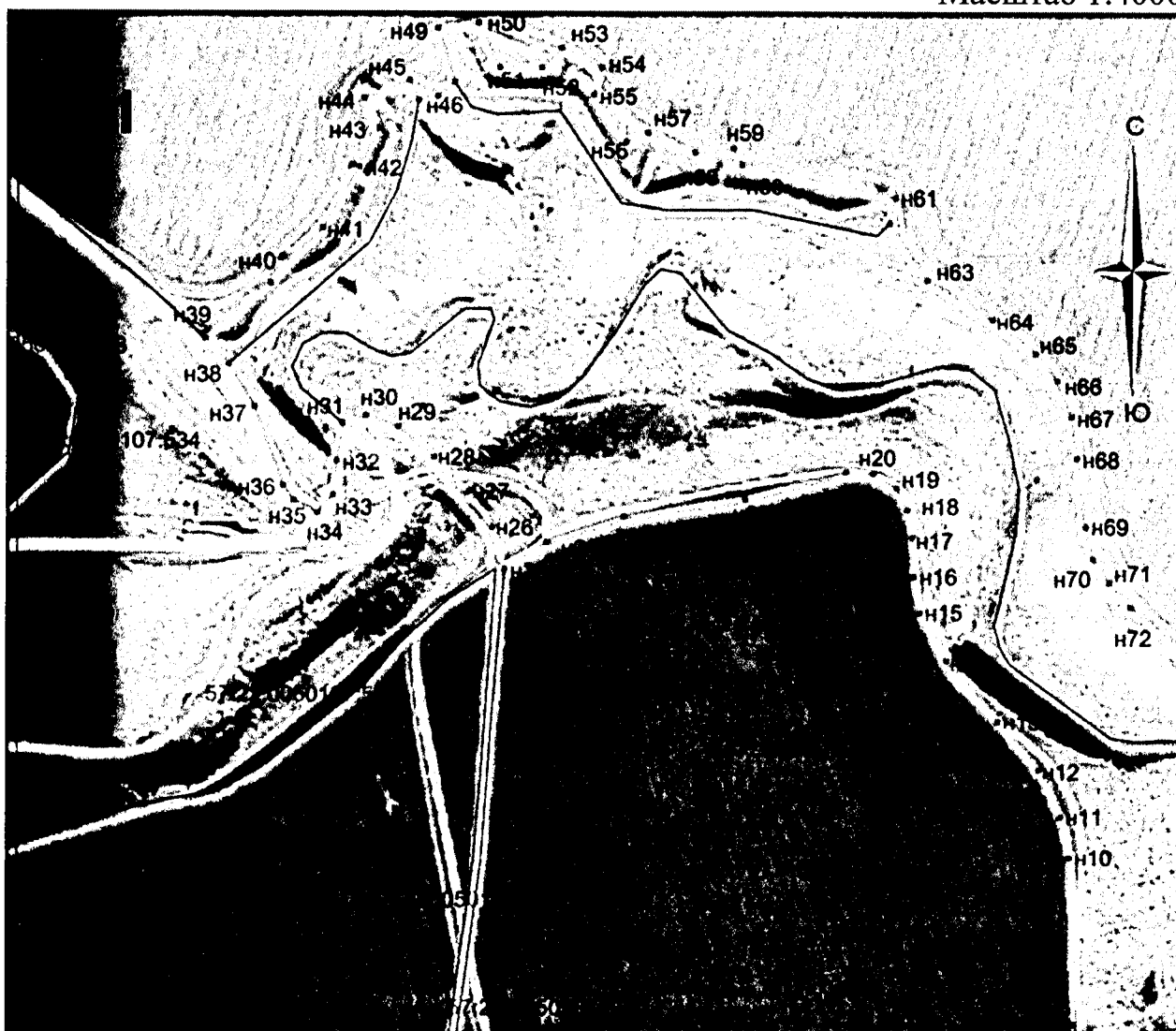


Используемые условные знаки и обозначения:

- — характерная точка границы, сведения о которой позволяют однозначно определить ее на местности;
- вновь образованная часть границы, сведения о которой достаточны для определения ее местоположения.

План границ охранной зоны памятника природы
регионального значения «Урочище Кузилинка», участок 1

Масштаб 1:4000

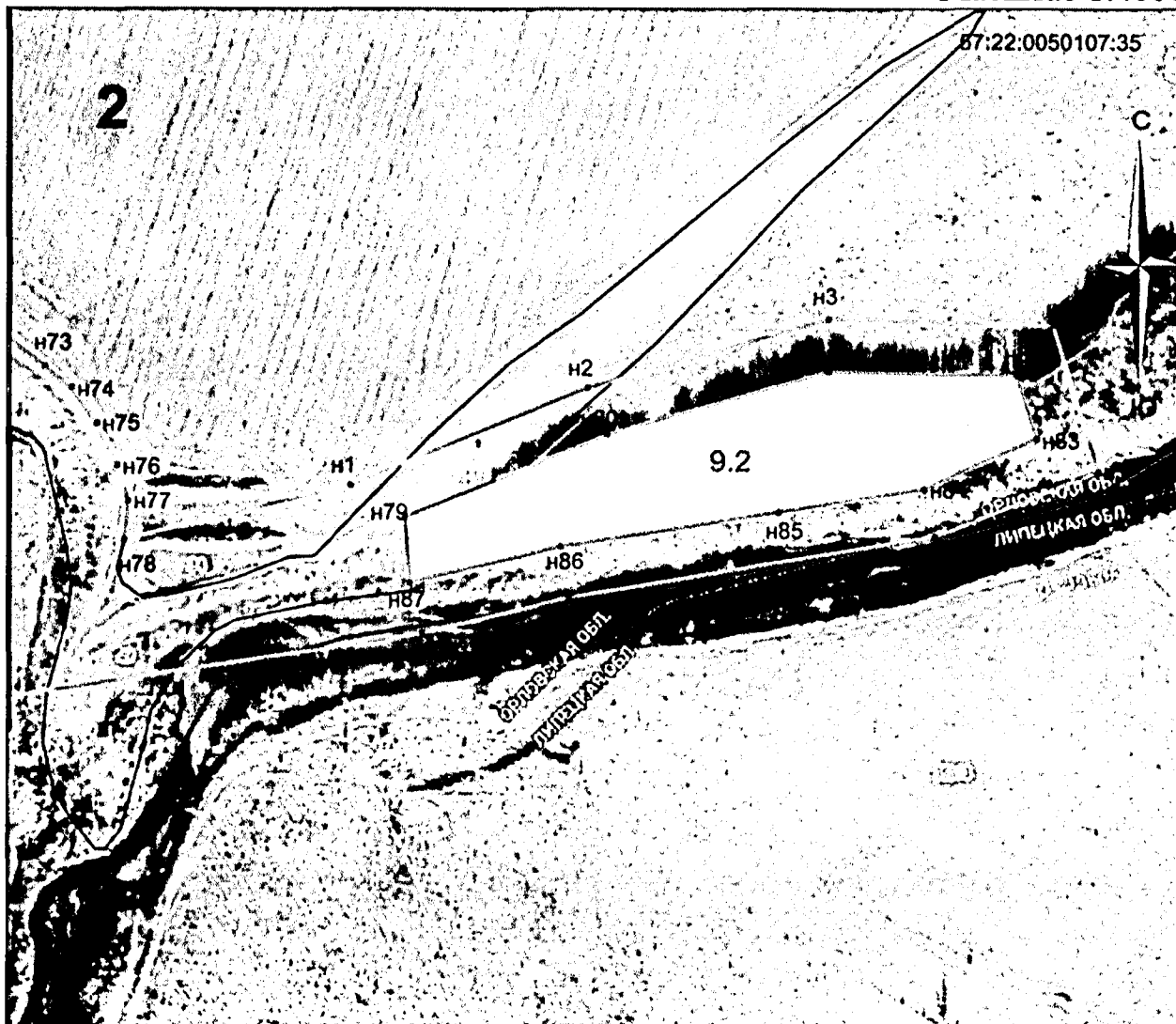


Используемые условные знаки и обозначения:

- – характерная точка границы, сведения о которой позволяют однозначно определить ее на местности;
- — вновь образованная часть границы, сведения о которой достаточны для определения ее местоположения.

План границ охранной зоны памятника природы
регионального значения «Урочище Кузилинка», участок 2

Масштаб 1:4000



Используемые условные знаки и обозначения:

- — характерная точка границы, сведения о которой позволяют однозначно определить ее на местности;
- — вновь образованная часть границы, сведения о которой достаточны для определения ее местоположения.

**Границы
охранной зоны памятника природы регионального значения
«Участок дубравы и луговой кошеной степи»**

Описание местоположения границ охранной зоны памятника природы
регионального значения «Участок дубравы и луговой кошеной степи»

Сведения об объекте		
№	Характеристики объекта	Описание характеристик
1.	Местоположение объекта	Российская Федерация, Орловская область, Ливенский район, в 1 км к северу от н. п. Сергиевское
2.	Площадь объекта +/- величина погрешности определения площади (Р +/- Дельта Р)	158 690 кв. м ± 2008 кв. м
3.	Иные характеристики объекта	—

Сведения о местоположении границ объекта					
1. Система координат: <u>СК 57</u>					
2. Сведения о характерных точках границ объекта					
Обозначение характерных точек границ	Координаты, м		Метод определения координат характерной точки	Средняя квадратическая погрешность положения характерной точки (Mt), м	Описание обозначения точки на местности (при наличии)
	X	Y			
1	2	3	4	5	6
н1	292514,48	2196689,53	Картометрический метод	2.50	—
н2	292516,13	2196762,88	Картометрический метод	2.50	—
н3	292460,74	2196788,20	Картометрический метод	2.50	—

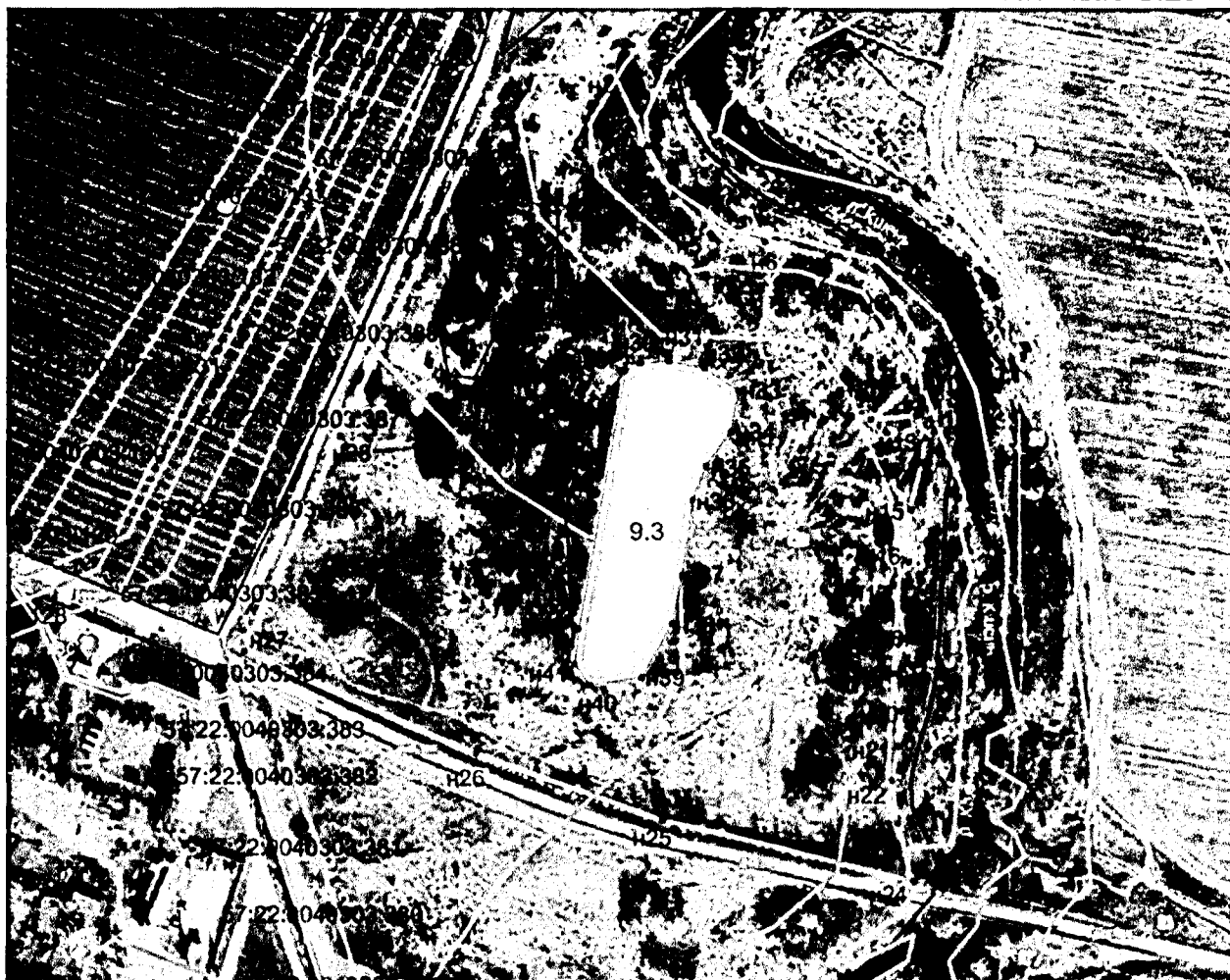
1	2	3	4	5	6
н4	292424,34	2196807,19	Картометрический метод	2.50	–
н5	292403,78	2196827,76	Картометрический метод	2.50	–
н6	292391,11	2196870,49	Картометрический метод	2.50	–
н7	292380,03	2196914,80	Картометрический метод	2.50	–
н8	292354,72	2196959,11	Картометрический метод	2.50	–
н9	292313,57	2196982,85	Картометрический метод	2.50	–
н10	292286,67	2196971,77	Картометрический метод	2.50	–
н11	292264,92	2196944,47	Картометрический метод	2.50	–
н12	292267,28	2196976,12	Картометрический метод	2.50	–
н13	292251,46	2196982,45	Картометрический метод	2.50	–
н14	292234,44	2196979,68	Картометрический метод	2.50	–
н15	292200,81	2196970,58	Картометрический метод	2.50	–
н16	292163,63	2196969,79	Картометрический метод	2.50	–
н17	292148,99	2196959,11	Картометрический метод	2.50	–
н18	292110,61	2196966,62	Картометрический метод	2.50	–
н19	292085,69	2196957,52	Картометрический метод	2.50	–
н20	292058,78	2196962,27	Картометрический метод	2.50	–
н21	292033,46	2196960,69	Картометрический метод	2.50	–

1	2	3	4	5	6
н22	292009,74	2196955,94	Картометрический метод	2.50	–
н23	291979,66	2196959,11	Картометрический метод	2.50	–
н24	291938,51	2196970,18	Картометрический метод	2.50	–
н25	291984,41	2196792,94	Картометрический метод	2.50	–
н26	292031,88	2196663,19	Картометрический метод	2.50	–
н27	292106,65	2196499,78	Картометрический метод	2.50	–
н28	292258.18	2196568.23	Картометрический метод	2.50	–
н1	292514.48	2196689.53	Картометрический метод	2.50	–
н29	292301.30	2196770.39	Картометрический метод	2.50	–
н30	292306.84	2196781.47	Картометрический метод	2.50	–
н31	292307.63	2196801.25	Картометрический метод	2.50	–
н32	292301.30	2196826.57	Картометрический метод	2.50	–
н33	292286.28	2196849.52	Картометрический метод	2.50	–
н34	292256.99	2196844.77	Картометрический метод	2.50	–
н35	292233.26	2196827.36	Картометрический метод	2.50	–
н36	292209.52	2196817.08	Картометрический метод	2.50	–
н37	292157.31	2196808.37	Картометрический метод	2.50	–

1	2	3	4	5	6
н38	292122.48	2196801.25	Картометрический метод	2.50	–
н39	292085.30	2196779.89	Картометрический метод	2.50	–
н40	292079.76	2196743.49	Картометрический метод	2.50	–
н41	292094.80	2196732.41	Картометрический метод	2.50	–
н42	292119.20	2196734.98	Картометрический метод	2.50	–
н29	292301.30	2196770.39	Картометрический метод	2.50	–

План границ охранной зоны памятника природы
регионального значения «Участок дубравы и луговой кошеной степи»

Масштаб 1:2500



Используемые условные знаки и обозначения:

- — характерная точка границы, сведения о которой позволяют однозначно определить ее на местности;
- вновь образованная часть границы, сведения о которой достаточны для определения ее местоположения.

Границы
охранной зоны памятника природы регионального значения
«Участок разнотравной степи (Подмаслова Гора)»

Описание местоположения границ охранной зоны памятника природы
регионального значения «Участок разнотравной степи (Подмаслова Гора)»

Сведения об объекте		
№	Характеристики объекта	Описание характеристик
1.	Местоположение объекта	Российская Федерация, Орловская область, Мценский район, в 1,2 км на северо-восток от д. Нарышкино
2.	Площадь объекта +/- величина погрешности определения площади (Р +/- Дельта Р)	41 389 кв. м ± 1039 кв. м
3.	Иные характеристики объекта	-

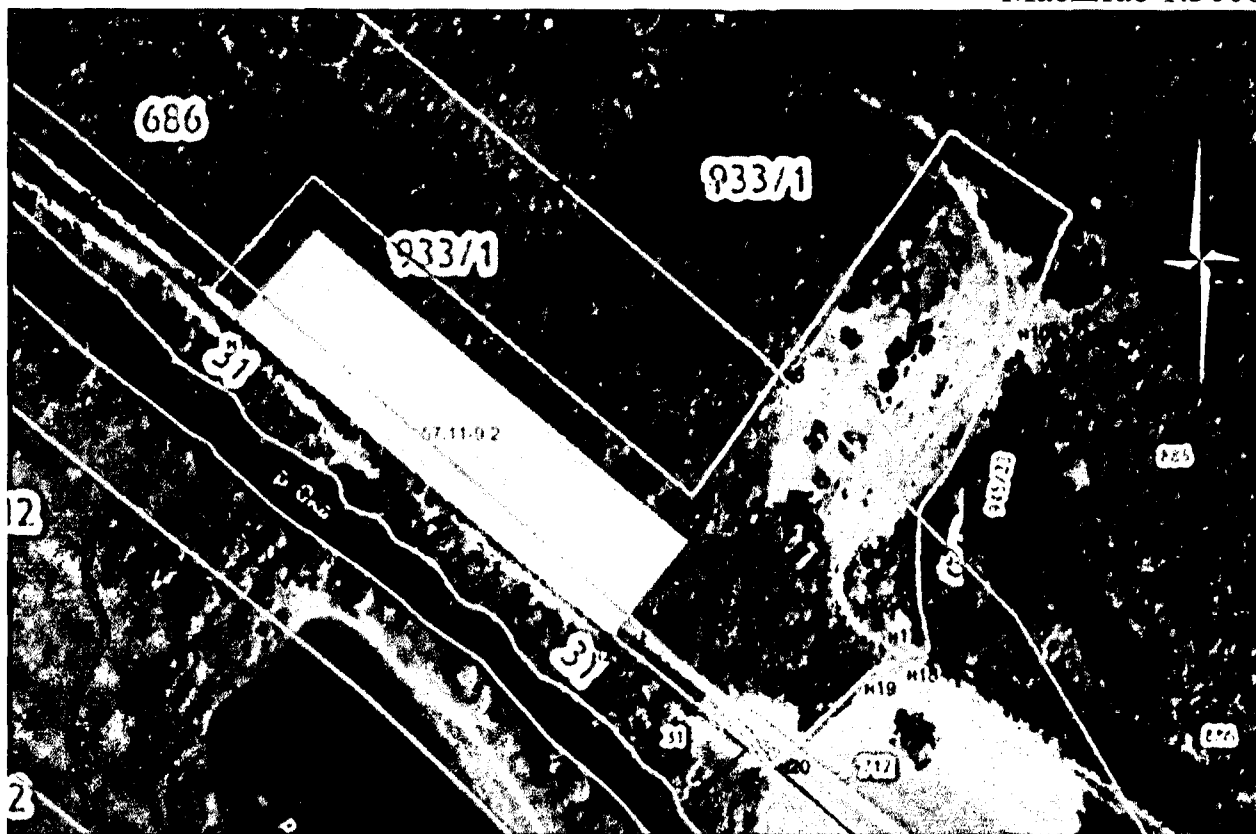
Сведения о местоположении границ объекта					
1. Система координат: <u>СК 57</u>					
2. Сведения о характерных точках границ объекта					
Обозначение характерных точек границ	Координаты, м		Метод определения координат характерной точки	Средняя квадратическая погрешность положения характерной точки (Mt), м	Описание обозначения точки на местности (при наличии)
	X	Y			
1	2	3	4	5	6
н1	387073.75	1305852.58	Картометрический метод	2.50	-
н2	387086.69	1305836.86	Картометрический метод	2.50	-
н3	387150.90	1305892.13	Картометрический метод	2.50	-

1	2	3	4	5	6
н4	386983.85	1306094.20	Картометрический метод	2.50	–
н5	387049.40	1306138.88	Картометрический метод	2.50	–
н6	387179.95	1306227.89	Картометрический метод	2.50	–
н7	387136.94	1306292.10	Картометрический метод	2.50	–
н8	387124.02	1306285.49	Картометрический метод	2.50	–
н9	387103.68	1306277.91	Картометрический метод	2.50	–
н10	387072.94	1306263.23	Картометрический метод	2.50	–
н11	387029.90	1306244.30	Картометрический метод	2.50	–
н12	386999.62	1306229.15	Картометрический метод	2.50	–
н13	386978.34	1306214.02	Картометрический метод	2.50	–
н14	386973.84	1306213.93	Картометрический метод	2.50	–
н15	386952.81	1306213.53	Картометрический метод	2.50	–
н16	386926.31	1306214.96	Картометрический метод	2.50	–
н17	386903.62	1306220.17	Картометрический метод	2.50	–
н18	386901.98	1306218.59	Картометрический метод	2.50	–
н19	386892.15	1306190.49	Картометрический метод	2.50	–
н20	386840.33	1306139.32	Картометрический метод	2.50	–

1	2	3	4	5	6
н21	386908.40	1306053.03	Картометрический метод	2.50	—
н22	386959.38	1306092.21	Картометрический метод	2.50	—
н23	387122.62	1305894.65	Картометрический метод	2.50	—
н1	387073.75	1305852.58	Картометрический метод	2.50	—

План границ охранной зоны памятника природы регионального значения «Участок разнотравной степи (Подмаслова Гора)»

Масштаб 1:3000



Используемые условные знаки и обозначения:

- – характерная точка границы, сведения о которой позволяют однозначно определить ее на местности;
- – вновь образованная часть границы, сведения о которой достаточны для определения ее местоположения.

**Границы
охранной зоны памятника природы регионального значения
«Участок разнотравной степи и обнажения девонских известняков»**

Описание местоположения границ охранной зоны памятника природы
регионального значения «Участок разнотравной степи и обнажения девонских
известняков»

Сведения об объекте		
№	Характеристики объекта	Описание характеристик
1.	Местоположение объекта	Российская Федерация, Орловская область, Мценский район, в 2 км к югу от д. Жилино
2.	Площадь объекта +/- величина погрешности определения площади (P +/- Дельта P)	99 959 кв. м ± 1663 кв. м
3.	Иные характеристики объекта	—

Сведения о местоположении границ объекта					
1. Система координат: <u>СК 57</u>					
2. Сведения о характерных точках границ объекта					
Обозначение характерных точек границ	Координаты, м		Метод определения координат характерной точки	Средняя квадратическая погрешность положения характерной точки (Mt), м	Описание обозначения точки на местности (при наличии)
	X	Y			
1	2	3	4	5	6
н1	382448.71	1333609.98	Картометрический метод	2.50	—
н2	382517.15	1333545.51	Картометрический метод	2.50	—

1	2	3	4	5	6
н3	382837.29	1333866.34	Картометрический метод	2.50	—
н4	383174.78	1334090.40	Картометрический метод	2.50	—
н5	383374.79	1334221.10	Картометрический метод	2.50	—
н6	383539.05	1334345.59	Картометрический метод	2.50	—
н7	383523.20	1334374.52	Картометрический метод	2.50	—
н8	383564.23	1334415.69	Картометрический метод	2.50	—
н9	383603.08	1334449.93	Картометрический метод	2.50	—
н10	383624.02	1334473.91	Картометрический метод	2.50	—
н11	383672.86	1334537.14	Картометрический метод	2.50	—
н12	383684.83	1334565.35	Картометрический метод	2.50	—
н13	383708.76	1334597.84	Картометрический метод	2.50	—
н14	383720.35	1334619.19	Картометрический метод	2.50	—
н15	383731.62	1334638.90	Картометрический метод	2.50	—
н16	383748.33	1334653.14	Картометрический метод	2.50	—
н17	383764.34	1334692.42	Картометрический метод	2.50	—
н18	383791.65	1334736.92	Картометрический метод	2.50	—
н19	383796.40	1334746.95	Картометрический метод	2.50	—
н20	383798.96	1334749.59	Картометрический метод	2.50	—

1	2	3	4	5	6
н21	383822.23	1334768.37	Картометрический метод	2.50	–
н22	383839.38	1334785.06	Картометрический метод	2.50	–
н23	383868.40	1334806.98	Картометрический метод	2.50	–
н24	383901.03	1334832.31	Картометрический метод	2.50	–
н25	383939.62	1334863.53	Картометрический метод	2.50	–
н26	383956.01	1334877.61	Картометрический метод	2.50	–
н27	383969.46	1334894.15	Картометрический метод	2.50	–
н28	383976.99	1334914.70	Картометрический метод	2.50	–
н29	383990.90	1334973.08	Картометрический метод	2.50	–
н30	383994.63	1334995.83	Картометрический метод	2.50	–
н31	383999.31	1335025.14	Картометрический метод	2.50	–
н32	384004.94	1335039.02	Картометрический метод	2.50	–
н33	384040.18	1335090.43	Картометрический метод	2.50	–
н34	384050.59	1335116.81	Картометрический метод	2.50	–
н35	384052.57	1335157.14	Картометрический метод	2.50	–
н36	384062.54	1335192.39	Картометрический метод	2.50	–
н37	384069.57	1335272.44	Картометрический метод	2.50	–
н38	384071.71	1335325.57	Картометрический метод	2.50	–

1	2	3	4	5	6
н39	384083.01	1335383.11	Картометрический метод	2.50	–
н40	384063.59	1335442.60	Картометрический метод	2.50	–
н41	384029.11	1335501.44	Картометрический метод	2.50	–
н42	384018.33	1335536.91	Картометрический метод	2.50	–
н43	384008.65	1335598.69	Картометрический метод	2.50	–
н44	383956.72	1335640.30	Картометрический метод	2.50	–
н45	383952.89	1335687.60	Картометрический метод	2.50	–
н46	383970.87	1335762.23	Картометрический метод	2.50	–
н47	383950.11	1335793.50	Картометрический метод	2.50	–
н48	383946.43	1335839.99	Картометрический метод	2.50	–
н49	384041.57	1335950.47	Картометрический метод	2.50	–
н50	384041.18	1335975.80	Картометрический метод	2.50	–
н51	384014.93	1336031.79	Картометрический метод	2.50	–
н52	384015.94	1336045.59	Картометрический метод	2.50	–
н53	384018.31	1336055.32	Картометрический метод	2.50	–
н54	384027.98	1336070.18	Картометрический метод	2.50	–
н55	384031.22	1336072.88	Картометрический метод	2.50	–
н56	384038.08	1336075.83	Картометрический метод	2.50	–

1	2	3	4	5	6
н57	384044.07	1336074.88	Картометрический метод	2.50	—
н58	384104.70	1336037.17	Картометрический метод	2.50	—
н59	384182.55	1336077.43	Картометрический метод	2.50	—
н60	384249.44	1336130.25	Картометрический метод	2.50	—
н61	384303.55	1336407.81	Картометрический метод	2.50	—
н62	384147.25	1336480.16	Картометрический метод	2.50	—
н63	384087.00	1336460.99	Картометрический метод	2.50	—
н64	384019.80	1336445.24	Картометрический метод	2.50	—
н65	383907.60	1336435.56	Картометрический метод	2.50	—
н66	383863.90	1336479.61	Картометрический метод	2.50	—
н67	383399.83	1336118.49	Картометрический метод	2.50	—
н68	383365.05	1336099.88	Картометрический метод	2.50	—
н69	383396.29	1336094.29	Картометрический метод	2.50	—
н70	383410.58	1336101.51	Картометрический метод	2.50	—
н71	383862.24	1336453.11	Картометрический метод	2.50	—
н72	383899.95	1336414.83	Картометрический метод	2.50	—
н73	384022.96	1336425.44	Картометрический метод	2.50	—
н74	384092.33	1336441.70	Картометрический метод	2.50	—

1	2	3	4	5	6
н75	384145.65	1336458.74	Картометрический метод	2.50	—
н76	384281.13	1336395.46	Картометрический метод	2.50	—
н77	384230.92	1336141.49	Картометрический метод	2.50	—
н78	384173.46	1336095.24	Картометрический метод	2.50	—
н79	384104.96	1336060.28	Картометрический метод	2.50	—
н80	384051.24	1336093.99	Картометрический метод	2.50	—
н81	384035.50	1336096.49	Картометрический метод	2.50	—
н82	384020.65	1336090.10	Картометрический метод	2.50	—
н83	384012.71	1336083.49	Картометрический метод	2.50	—
н84	384004.29	1336069.99	Картометрический метод	2.50	—
н85	383999.84	1336063.97	Картометрический метод	2.50	—
н86	383996.11	1336048.71	Картометрический метод	2.50	—
н87	383994.61	1336028.06	Картометрический метод	2.50	—
н88	384021.60	1335970.08	Картометрический метод	2.50	—
н89	384021.40	1335957.84	Картометрический метод	2.50	—
н90	383925.83	1335846.71	Картометрический метод	2.50	—
н91	383930.57	1335786.93	Картометрический метод	2.50	—
н92	383949.22	1335757.78	Картометрический метод	2.50	—

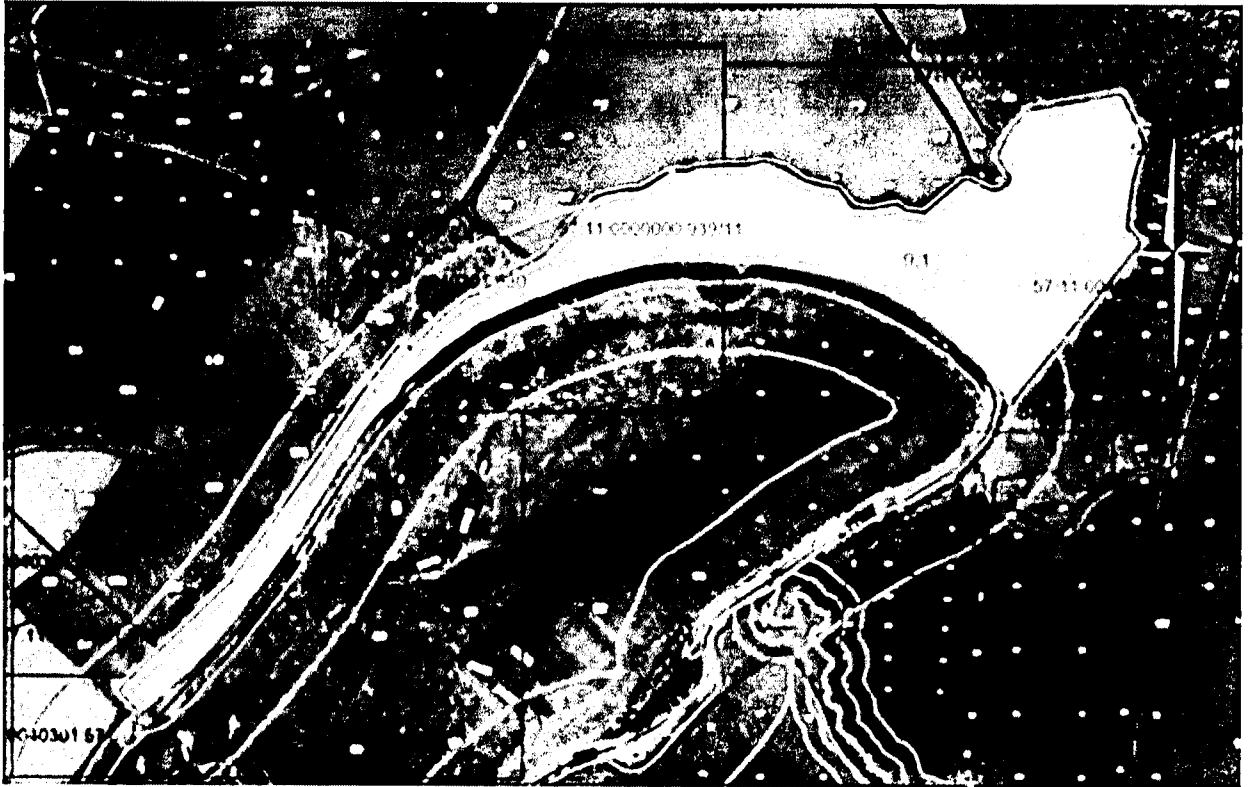
1	2	3	4	5	6
н93	383932.70	1335689.18	Картометрический метод	2.50	—
н94	383937.47	1335630.15	Картометрический метод	2.50	—
н95	383989.99	1335587.60	Картометрический метод	2.50	—
н96	383998.80	1335532.41	Картометрический метод	2.50	—
н97	384010.68	1335493.30	Картометрический метод	2.50	—
н98	384045.58	1335434.67	Картометрический метод	2.50	—
н99	384062.44	1335381.70	Картометрический метод	2.50	—
н100	384051.79	1335327.93	Картометрический метод	2.50	—
н101	384049.59	1335273.24	Картометрический метод	2.50	—
н102	384042.62	1335194.15	Картометрический метод	2.50	—
н103	384032.73	1335160.58	Картометрический метод	2.50	—
н104	384030.42	1335119.70	Картометрический метод	2.50	—
н105	384022.38	1335099.70	Картометрический метод	2.50	—
н106	383987.22	1335048.55	Картометрический метод	2.50	—
н107	383979.92	1335030.54	Картометрический метод	2.50	—
н108	383974.88	1334998.98	Картометрический метод	2.50	—
н109	383971.44	1334977.72	Картометрический метод	2.50	—
н110	383957.53	1334919.34	Картометрический метод	2.50	—

1	2	3	4	5	6
н111	383952.14	1334904.15	Картометрический метод	2.50	–
н112	383940.67	1334890.45	Картометрический метод	2.50	–
н113	383926.81	1334878.89	Картометрический метод	2.50	–
н114	383888.77	1334848.11	Картометрический метод	2.50	–
н115	383856.14	1334822.78	Картометрический метод	2.50	–
н116	383826.33	1334800.27	Картометрический метод	2.50	–
н117	383808.28	1334782.70	Картометрический метод	2.50	–
н118	383785.47	1334764.41	Картометрический метод	2.50	–
н119	383779.83	1334758.59	Картометрический метод	2.50	–
н120	383777.18	1334753.18	Картометрический метод	2.50	–
н121	383774.61	1334747.38	Картометрический метод	2.50	–
н122	383746.42	1334701.46	Картометрический метод	2.50	–
н123	383731.93	1334665.59	Картометрический метод	2.50	–
н124	383715.96	1334651.80	Картометрический метод	2.50	–
н125	383702.88	1334628.92	Картометрический метод	2.50	–
н126	383691.44	1334607.84	Картометрический метод	2.50	–
н127	383667.32	1334575.31	Картометрический метод	2.50	–
н128	383655.54	1334547.14	Картометрический метод	2.50	–

1	2	3	4	5	6
н129	383608.22	1334486.17	Картометрический метод	2.50	–
н130	383588.32	1334463.46	Картометрический метод	2.50	–
н131	383550.53	1334430.28	Картометрический метод	2.50	–
н132	383504.97	1334384.56	Картометрический метод	2.50	–
н133	383498.29	1334378.51	Картометрический метод	2.50	–
н134	383513.19	1334351.02	Картометрический метод	2.50	–
н135	383363.85	1334237.84	Картометрический метод	2.50	–
н136	383163.78	1334107.10	Картометрический метод	2.50	–
н137	382824.56	1333881.89	Картометрический метод	2.50	–
н138	382516.53	1333573.36	Картометрический метод	2.50	–
н139	382462.07	1333624.90	Картометрический метод	2.50	–
н1	382448.71	1333609.98	Картометрический метод	2.50	–

План границ охранной зоны памятника природы регионального значения «Участок разнотравной степи и обнажения девонских известняков»

Масштаб 1:16000



Используемые условные знаки и обозначения:

- — характерная точка границы, сведения о которой позволяют однозначно определить ее на местности;
- — вновь образованная часть границы, сведения о которой достаточны для определения ее местоположения.

План границ охранной зоны памятника природы регионального значения «Участок разнотравной степи и обнажения девонских известняков»,
участок 1

Масштаб 1:7000

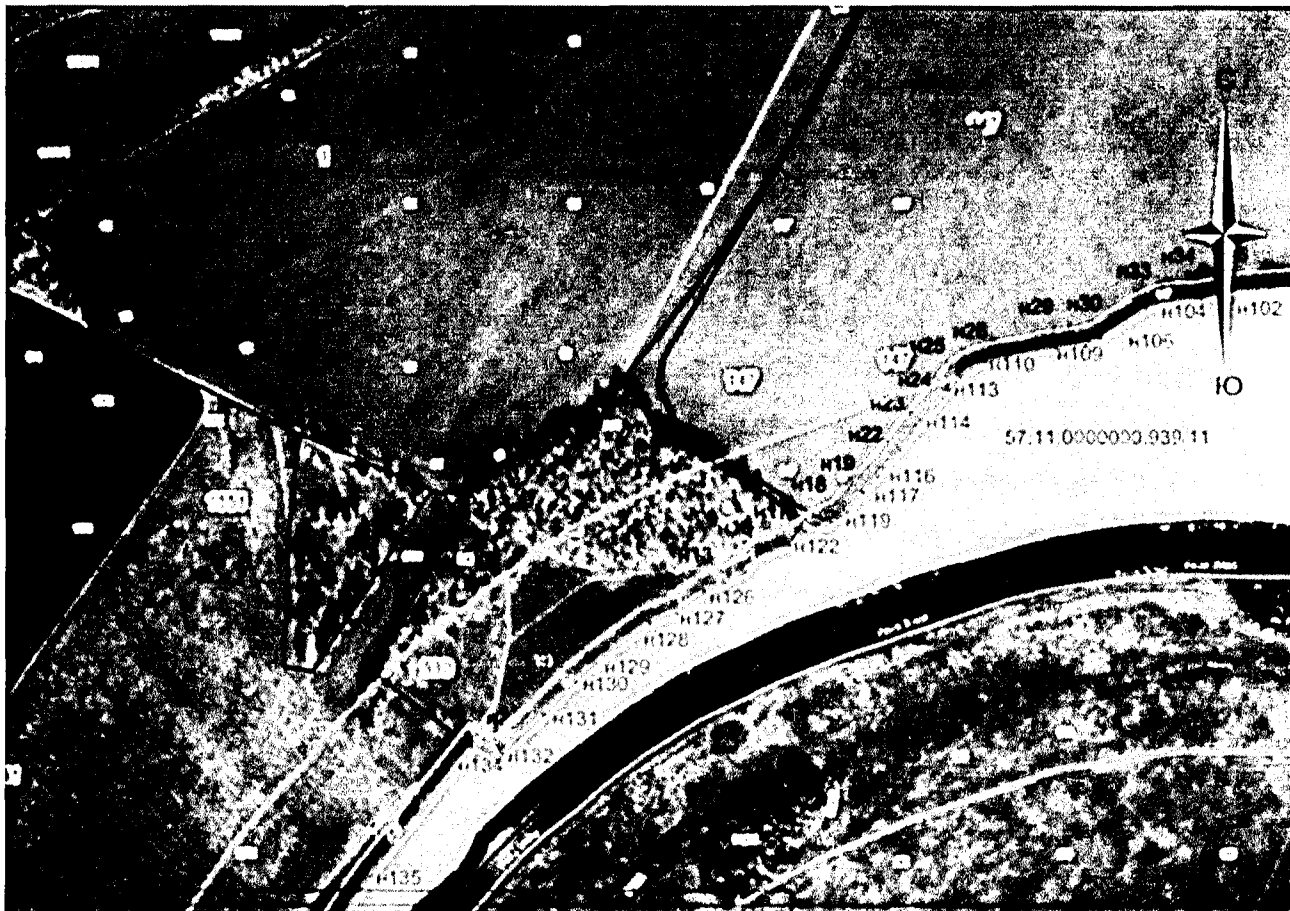


Используемые условные знаки и обозначения:

- — характерная точка границы, сведения о которой позволяют однозначно определить ее на местности;
- — вновь образованная часть границы, сведения о которой достаточны для определения ее местоположения.

План границ охранной зоны памятника природы регионального значения «Участок разнотравной степи и обнажения девонских известняков»,
участок 2

Масштаб 1:7000

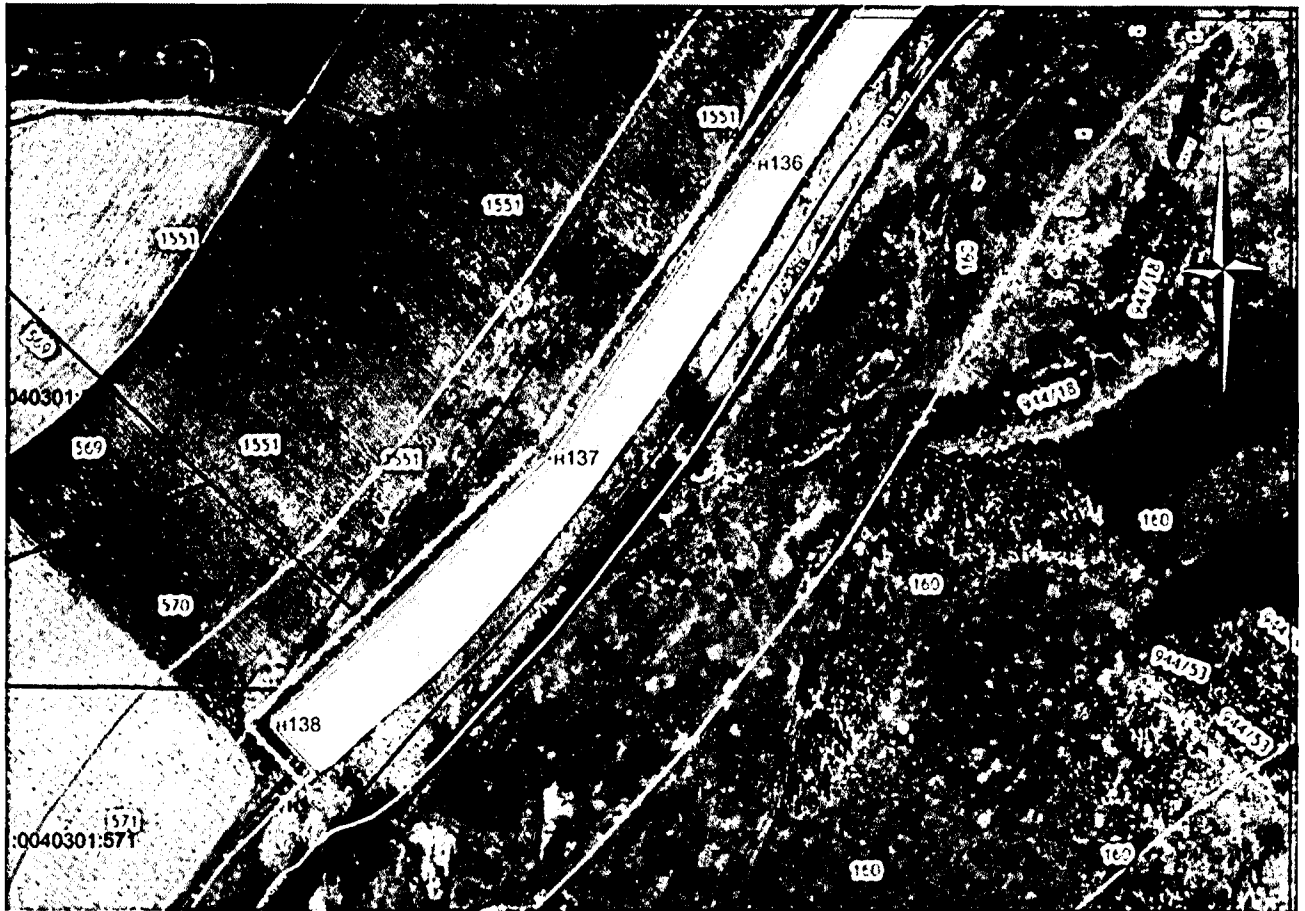


Используемые условные знаки и обозначения:

- – характерная точка границы, сведения о которой позволяют однозначно определить ее на местности;
- – вновь образованная часть границы, сведения о которой достаточны для определения ее местоположения.

План границ охранной зоны памятника природы регионального значения «Участок разнотравной степи и обнажения девонских известняков»,
участок 3

Масштаб 1:7000



Используемые условные знаки и обозначения:

- — характерная точка границы, сведения о которой позволяют однозначно определить ее на местности;
- вновь образованная часть границы, сведения о которой достаточны для определения ее местоположения.