



ДЕПАРТАМЕНТ СОЦИАЛЬНОЙ ЗАЩИТЫ НАСЕЛЕНИЯ, ОПЕКИ И ПОПЕЧИТЕЛЬСТВА ОРЛОВСКОЙ ОБЛАСТИ

П Р И К А З

4 июня 2018г.
г. Орёл

№ 171

Об утверждении административного регламента предоставления Департаментом социальной защиты населения, опеки и попечительства Орловской области государственной услуги по предоставлению членам семей погибших (умерших) военнослужащих и сотрудников некоторых федеральных органов исполнительной власти компенсационных выплат в связи с расходами по оплате жилых помещений, коммунальных и других видов услуг

В соответствии с Федеральным законом от 27 июля 2010 года № 210-ФЗ «Об организации предоставления государственных и муниципальных услуг», постановлением Правительства Орловской области от 3 февраля 2012 года № 38 «Об утверждении Правил разработки и утверждения административных регламентов исполнения государственных функций органами исполнительной государственной власти специальной компетенции Орловской области, Правил разработки и утверждения административных регламентов предоставления государственных услуг органами исполнительной государственной власти Орловской области и Правил проведения экспертизы проектов административных регламентов предоставления государственных услуг и исполнения государственных функций», постановлением Правительства Орловской области от 22 декабря 2014 года № 397 «Об утверждении Положения о Департаменте социальной защиты населения, опеки и попечительства Орловской области» п р и к а з ы в а ю:

1. Утвердить административный регламент предоставления Департаментом социальной защиты населения, опеки и попечительства Орловской области государственной услуги по предоставлению членам семей погибших (умерших) военнослужащих и сотрудников некоторых федеральных органов исполнительной власти компенсационных выплат в связи с расходами по оплате жилых помещений, коммунальных и других видов услуг, согласно приложению.
2. Признать утратившим силу:

приказ Департамента социальной защиты населения, опеки и попечительства Орловской области от 14 декабря 2016 года № 492 «Об утверждении типового административного регламента предоставления казенными учреждениями Орловской области, подведомственными Департаменту социальной защиты населения, опеки и попечительства Орловской области, государственной услуги по предоставлению членам семей погибших (умерших) военнослужащих и сотрудников некоторых федеральных органов исполнительной власти компенсационных выплат в связи с расходами по оплате жилых помещений, коммунальных и других видов услуг»;

пункт 32 приказа Департамента социальной защиты населения, опеки и попечительства Орловской области от 5 октября 2017 года № 394 «О внесении изменений в отдельные нормативные правовые акты Орловской области».

3. Контроль за исполнением настоящего приказа возложить на начальника управления финансового планирования, организации предоставления социальных выплат и мер соцподдержки Департамента социальной защиты населения, опеки и попечительства Орловской области Н. В. Кузьменкову.

Руководитель Департамента
социальной защиты населения, опеки
и попечительства Орловской области



И. А. Гаврилина

Т. А. Новикова
8(4862) 76-31-88

Внесено в реестр нормативных правовых актов
органов исполнительной государственной власти
специальной компетенции Орловской области
Дата 6 июня 2018 г., № 145/2018

Приложение
к приказу Департамента социальной
защиты населения, опеки и
попечительства Орловской области
от 4 июня 18г. № 171

АДМИНИСТРАТИВНЫЙ РЕГЛАМЕНТ
предоставления Департаментом социальной защиты населения, опеки
и попечительства Орловской области государственной услуги по
предоставлению членам семей погибших (умерших) военнослужащих и
сотрудников некоторых федеральных органов исполнительной власти
компенсационных выплат в связи с расходами по оплате жилых помещений,
коммунальных и других видов услуг

I. Общие положения

Предмет регулирования административного регламента предоставления
Департаментом социальной защиты населения, опеки и попечительства
Орловской области государственной услуги по предоставлению членам семей
погибших (умерших) военнослужащих и сотрудников некоторых федеральных
органов исполнительной власти компенсационных выплат в связи с расходами
по оплате жилых помещений, коммунальных и других видов услуг

1. Административный регламент предоставления Департаментом
социальной защиты населения, опеки и попечительства Орловской области
государственной услуги по предоставлению членам семей погибших (умерших)
военнослужащих и сотрудников некоторых федеральных органов
исполнительной власти компенсационных выплат в связи с расходами
по оплате жилых помещений, коммунальных и других видов услуг
(далее также – регламент) определяет порядок предоставления Департаментом
социальной защиты населения, опеки и попечительства Орловской области
(далее – Департамент), государственной услуги по предоставлению членам
семей погибших (умерших) военнослужащих и сотрудников некоторых
федеральных органов исполнительной власти компенсационных выплат в связи
с расходами по оплате жилых помещений, коммунальных и других видов услуг
(далее – государственная услуга) и стандарт предоставления государственной
услуги.

Круг заявителей

2. Государственная услуга распространяется на граждан Российской
Федерации, проживающих на территории Орловской области.

3. Государственная услуга предоставляется:

а) членам семей военнослужащих, сотрудников некоторых федеральных органов исполнительной власти (далее – военнослужащие), погибших (умерших) в период прохождения военной службы, в том числе при прохождении военной службы по призыву (действительной срочной военной службы);

б) членам семей граждан, проходивших военную службу по контракту и погибших (умерших) после увольнения с военной службы по достижении ими предельного возраста пребывания на военной службе, состоянию здоровья или в связи с организационно-штатными мероприятиями, общая продолжительность службы которых составляет 20 лет и более;

в) членам семей сотрудников федеральных органов налоговой полиции, погибших (умерших) вследствие ранения, контузии, увечья или заболевания, связанных с исполнением служебных обязанностей;

г) членам семей сотрудников органов внутренних дел Российской Федерации, погибших (умерших) вследствие увечья или иного повреждения здоровья, полученных в связи с выполнением служебных обязанностей, либо вследствие заболевания, полученного в период прохождения службы в органах внутренних дел;

д) членам семей сотрудников учреждений и органов уголовно-исполнительной системы, федеральной противопожарной службы Государственной противопожарной службы, органов по контролю за оборотом наркотических средств и психотропных веществ, таможенных органов Российской Федерации (далее – учреждения и органы), погибших (умерших) вследствие увечья или иного повреждения здоровья, полученных в связи с выполнением служебных обязанностей, либо вследствие заболевания, полученного в период прохождения службы в учреждениях и органах.

К членам семей погибших (умерших) военнослужащих относятся:

а) вдовы (вдовцы), за исключением вступивших в новый брак;

б) несовершеннолетние дети;

в) дети старше 18 лет, ставшие инвалидами до достижения ими возраста 18 лет;

г) дети в возрасте до 23 лет, обучающиеся в организациях, осуществляющих образовательную деятельность, по очной форме;

д) граждане, находившиеся на иждивении погибшего (умершего) военнослужащего.

Требования к порядку информирования о предоставлении государственной услуги

4. Информацию по вопросам предоставления государственной услуги лицо, обратившееся за получением государственной услуги (далее – заявитель) может получить:

непосредственно в Департаменте, казенных учреждениях Орловской области, подведомственных Департаменту (далее – учреждение);

с использованием средств телефонной связи и электронного информирования;

в федеральной государственной информационной системе «Единый портал государственных и муниципальных услуг (функций)» по адресу: <http://www.gosuslugi.ru> (далее – ЕПГУ);

в сети «Интернет» в государственной специализированной информационной системе «Портал Орловской области – публичный информационный центр» по адресу: <http://www.orel-region.ru> (далее – Портал).

Место предоставления государственной услуги Департаментом: 302040, г. Орел, ул. Лескова, д. 22.

График работы Департамента:

Рабочие дни: понедельник, вторник, среда, четверг, пятница: 9.00 – 18.00;

Выходные дни: суббота, воскресенье.

Время перерыва Департамента устанавливается с 13.00 – 14.00.

Нерабочие праздничные и выходные дни устанавливаются в соответствии с Трудовым кодексом Российской Федерации.

Справочные телефоны: (4862) 76-16-50, 76-31-88.

Адрес электронной почты: post@uszn.57ru.ru

В помещениях Департамента, учреждения, предоставляющих государственную услугу, оборудуются информационные стенды. Тексты материалов печатаются удобным для чтения шрифтом, без исправлений, наиболее важные места выделяются полужирным начертанием либо подчеркиванием.

На информационных стендах размещается обязательная информация:

наименование и реквизиты законодательных и иных нормативных правовых актов, регулирующих предоставление государственной услуги;

наименование и реквизиты регламента;

график приема граждан;

перечень документов, необходимых для получения государственной услуги;

образец оформления заявления о предоставлении государственной услуги;

порядок информирования о ходе предоставления государственной услуги;

порядок получения консультаций (справок);

перечень органов и организаций, в которых заявитель может получить документы, необходимые для получения государственной услуги;

перечень оснований для отказа в предоставлении государственной услуги;

порядок обжалования решений, действий или бездействия специалистов Департамента, учреждения (далее также – специалисты, специалисты учреждения, должностные лица, должностные лица Департамента, должностные лица учреждения), ответственные за предоставление государственной услуги.

Информационные стенды, столы (стойки) для письма размещаются в местах, обеспечивающих свободный доступ к ним лиц, имеющих ограничения к передвижению, в том числе инвалидов-колясочников.

Для обеспечения беспрепятственного доступа инвалидов к информации о предоставлении государственной услуги, с учетом ограничений их жизнедеятельности, информация о предоставлении государственной услуги дублируется в качестве звуковой и зрительной информации, а также надписей, знаков и иной текстовой и графической информации знаками, выполненными рельефно-точечным шрифтом Брайля и на контрастном фоне.

II. Стандарт предоставления государственной услуги

Наименование органа государственной услуги

5. Наименование государственной услуги: предоставление членам семей погибших (умерших) военнослужащих и сотрудников некоторых федеральных органов исполнительной власти компенсационных выплат в связи с расходами по оплате жилых помещений, коммунальных и других видов услуг.

Наименование органа исполнительной государственной власти Орловской области, предоставляющего государственную услугу

6. Государственную услугу предоставляет Департамент.

Описание результата предоставления государственной услуги

7. Результатом предоставления государственной услуги является:
решение о предоставлении компенсационных выплат в связи с расходами по оплате жилых помещений, коммунальных и других видов услуг;
решение об отказе в предоставлении компенсационных выплат в связи с расходами по оплате жилых помещений, коммунальных и других видов услуг.

Срок предоставления государственной услуги

8. Срок предоставления государственной услуги – 17 рабочих дней со дня регистрации заявления с прилагаемыми документами.

Прием и регистрация заявления о предоставлении лицензии в электронной форме обеспечивается в ЕПГУ.

Перечень нормативных правовых актов, непосредственно регулирующих предоставление государственной услуги, с указанием их реквизитов и источников официального опубликования

9. Предоставление государственной услуги регулируется:
Конституцией Российской Федерации («Российская газета» 25 декабря, 1993 года, № 237);

Федеральным законом от 27 мая 1998 года № 76-ФЗ «О статусе военнослужащих» («Российская газета», 2 июня 1998 года, № 104);

Федеральным законом от 30 июня 2002 года № 78-ФЗ «О денежном довольствии сотрудников некоторых федеральных органов исполнительной власти, других выплат этим сотрудникам и условиях перевода отдельных категорий сотрудников федеральных органов налоговой полиции и таможенных органов Российской Федерации на иные условия службы (работы)» («Российская газета», 2 июля 2002 года, № 118);

Федеральным законом от 19 июля 2011 года № 247-ФЗ «О социальных гарантиях сотрудникам органов внутренних дел Российской Федерации и внесении изменений в отдельные законодательные акты Российской Федерации» («Российская газета», 21 июля 2011 года, № 157);

Федеральным законом от 30 декабря 2012 года № 283-ФЗ «О социальных гарантиях сотрудникам некоторых федеральных органов исполнительной власти и внесении изменений в отдельные законодательные акты Российской Федерации» («Российская газета», 11 января 2013 года, № 3);

Федеральным законом от 27 июля 2010 года № 210-ФЗ «Об организации предоставления государственных и муниципальных услуг» (Собрание законодательства Российской Федерации. 2010 год. № 31. Ст. 4179);

постановлением Правительства Российской Федерации от 2 августа 2005 года № 475 «О предоставлении членам семей погибших (умерших) военнослужащих и сотрудников некоторых федеральных органов исполнительной власти компенсационных выплат в связи с расходами по оплате жилых помещений, коммунальных и других видов услуг» («Российская газета», 10 августа 2005 года, № 174);

постановлением Правительства Орловской области от 3 февраля 2012 года № 38 «Об утверждении Правил разработки и утверждения административных регламентов исполнения государственных функций органами исполнительной государственной власти специальной компетенции Орловской области, Правил разработки и утверждения административных регламентов предоставления государственных услуг органами исполнительной государственной власти Орловской области и Правил проведения экспертизы проектов административных регламентов предоставления государственных услуг и исполнения государственных функций» (Государственная специализированная информационная система «Портал Орловской области – публичный информационный центр», [http:// www.orel-region.ru](http://www.orel-region.ru), 24 февраля 2012 года);

постановлением Правительства Орловской области от 22 декабря 2014 года № 397 «Об утверждении Положения о Департаменте социальной защиты населения, опеки и попечительства Орловской области» (Государственная специализированная информационная система «Портал Орловской области – публичный информационный центр», [http:// www.orel-region.ru](http://www.orel-region.ru), 24 декабря 2014 года).

Исчерпывающий перечень документов, необходимых в соответствии с нормативными правовыми актами для предоставления государственной услуги, подлежащих представлению заявителем, способы их получения заявителем, в том числе в электронной форме, порядок их представления

10. Для получения государственной услуги заявителем (законным представителем заявителя) представляется в Департамент непосредственно либо через учреждение:

а) заявление в письменной форме о предоставлении компенсационных выплат в связи с расходами по оплате жилых помещений, коммунальных и других видов услуг (далее – заявление) (приложение 1 к регламенту);

б) справка о праве на получение компенсационных выплат в связи с расходами по оплате жилого помещения, коммунальных и других видов услуг в соответствии с пунктом 4 статьи 24 Федерального закона от 27 мая 1998 года № 76-ФЗ «О статусе военнослужащих»;

в) документ, удостоверяющий личность;

г) для детей старше 18 лет, ставших инвалидами до достижения ими возраста 18 лет, - справка федерального учреждения медико-социальной экспертизы, подтверждающая установление инвалидности с детства;

д) для детей в возрасте до 23 лет, обучающихся в организациях, осуществляющих образовательную деятельность, по очной форме, - документ, подтверждающий их обучение в организациях, осуществляющих образовательную деятельность, по очной форме;

е) документ, содержащий сведения об оплате жилых помещений, коммунальных и других видов услуг.

Заявитель вправе направить документы, указанные в настоящем пункте, в электронной форме через ЕПГУ.

11. Копии документов, необходимые для предоставления государственной услуги, представляются при предъявлении оригинала документа или заверенные в порядке, установленном действующем законодательством.

Исчерпывающий перечень документов, необходимых в соответствии с нормативными правовыми актами для предоставления государственной услуги, которые находятся в распоряжении государственных органов, органов местного самоуправления и иных организаций и которые заявитель вправе представить, а также способы их получения заявителями, в том числе в электронной форме, порядок их представления

12. Документы, необходимые в соответствии с нормативными правовыми актами для предоставления государственной услуги, которые находятся в распоряжении государственных органов, органов местного самоуправления и иных организаций, отсутствуют.

13. Запрещается требовать от заявителя:

представления документов и информации или осуществления действий, представление или осуществление которых не предусмотрено нормативными

правовыми актами, регулирующими отношения, возникающие в связи с предоставлением государственной услуги;

представления документов и информации, которые в соответствии нормативными правовыми актами Российской Федерации, Орловской области и органов местного самоуправления Орловской области находятся в распоряжении государственных органов, предоставляющих государственную услугу, иных государственных органов, органов местного самоуправления и (или) подведомственных государственным органам и органам местного самоуправления организаций, участвующих в предоставлении государственных или муниципальных услуг в соответствии с муниципальными правовыми актами, за исключением документов, указанных в части 6 статьи 7 Федерального закона от 27 июля 2010 года № 210-ФЗ «Об организации предоставления государственных и муниципальных услуг».

Исчерпывающий перечень оснований для отказа в приеме документов, необходимых для предоставления государственной услуги

14. Основания для отказа в приеме документов отсутствуют.

Исчерпывающий перечень оснований для приостановления или отказа в предоставлении государственной услуги

15. Основания для приостановления предоставления государственной услуги отсутствуют.

16. Основанием для отказа в предоставлении государственной услуги являются:

несоответствие заявителя условиям, установленными пунктами 2, 3 регламента;

документы, предусмотренные пунктом 10 регламента, представлены не в полном объеме.

Перечень услуг, которые являются необходимыми и обязательными для предоставления государственной услуги, в том числе сведения о документе (документах), выдаваемом (выдаваемыми) организациями, участвующими в предоставлении государственной услуги

17. При предоставлении государственной услуги оказание иных услуг, необходимых и обязательных для предоставления государственной услуги, а также участие иных организаций в предоставлении государственной услуги не осуществляется.

Порядок, размер и основания взимания государственной пошлины или иной платы, взимаемой за предоставление государственной услуги

18. Государственная пошлина и иная плата за предоставление государственной услуги не взимается.

Порядок, размер и основания взимания платы за предоставление услуг, которые являются необходимыми и обязательными для предоставления государственной услуги, включая информацию о методике расчета размера такой платы

19. Государственная услуга предоставляется на бесплатной основе.

Максимальный срок ожидания в очереди при подаче запроса о предоставлении государственной услуги, и при получении результата предоставления таких услуг

20. Время ожидания в очереди при подаче заявления о предоставлении государственной услуги, для получения консультации – 15 минут на одного заявителя.

Продолжительность ожидания при получении результата предоставления государственной услуги не должна превышать 15 минут.

Срок и порядок регистрации запроса заявителя о предоставлении государственной услуги и услуги, предоставляемой организацией, участвующей в предоставлении государственной услуги, в том числе в электронной форме

21. Специалист Департамента либо учреждения осуществляет прием и регистрацию заявления и документов в день поступления в течение 20 минут с момента их поступления в Департамент, либо учреждение с указанием даты подачи заявления и документов в порядке, установленном соответствующими актами по делопроизводству.

В случае направления заявления и документов посредством ЕПГУ регистрация запроса осуществляется в течение 10 минут с момента обращения заявителя.

Требования к помещениям, в которых предоставляется государственная услуга, к месту ожидания и приема заявителей, размещению и оформлению визуальной, текстовой мультимедийной информации о порядке предоставления таких услуг

22. Помещения Департамента, учреждения для предоставления государственной услуги размещаются на нижних этажах зданий, либо в отдельно стоящих зданиях для свободного доступа заявителей.

При строительстве новых зданий вход в помещение Департамента, учреждения оборудуется пандусами, расширенными проходами,

позволяющими обеспечить беспрепятственный доступ инвалидов, включая инвалидов, использующих кресла-коляски.

Центральный вход в здание Департамента, учреждения оборудуется информационной табличкой (вывеской), содержащей:

наименование;

место нахождения;

режим работы;

номер телефона справочной службы Департамента, учреждения;

фасад здания оформляется осветительными приборами.

Вход и выход из помещений оборудуются соответствующими указателями.

23. Прием заявителей осуществляется в специально выделенных для этих целей помещениях и залах обслуживания (далее – помещения, места ожидания, места предоставления государственной услуги, места информирования).

Для удобства заявителей помещения для непосредственного взаимодействия специалистов и заявителей рекомендуется размещать на нижнем этаже здания (строения).

Помещения включают места для ожидания, информирования и приема заявителей.

У входа в каждое из помещений размещается табличка с наименованием помещения.

Помещения должны соответствовать санитарно-эпидемиологическим, противопожарным правилам и нормативам.

Места предоставления государственной услуги должны иметь туалет со свободным доступом к нему в рабочее время.

В период с октября по май в местах предоставления государственной услуги работает гардероб, либо размещаются специальные напольные и (или) настенные вешалки для одежды.

24. Места информирования, предназначенные для ознакомления заявителей с информационными материалами, оборудуются: информационными стендами, стульями и столами (стойками для письма) для обеспечения возможности оформления документов.

Информационные стенды, столы (стойки для письма) размещаются в местах, обеспечивающих свободный доступ к ним лицам, имеющим ограничения к передвижению, в том числе, инвалидам-колясочникам.

25. Места ожидания в очереди на предоставление или получение документов должны быть оборудованы стульями (кресельными секциями) и (или), скамьями (банкетками). Количество мест ожидания определяется исходя из фактической нагрузки и возможностей для их размещения в здании, но не может составлять менее 2 мест на каждого специалиста, ведущего прием документов.

На столах (стойках для письма) обеспечивается возможность заполнения документов: выкладываются листы чистой бумаги, образцы заполнения документов, бланки заявлений, канцелярские принадлежности.

26. В Департаменте, учреждении организуются помещения для приема

заявителей, предпочтительно в виде отдельных кабинетов для каждого ведущего прием специалиста.

Кабинеты приема заявителей должны быть оборудованы информационными табличками (вывесками) с указанием:

номера кабинета;

фамилии, имени, отчества и должности специалиста, осуществляющего прием;

времени перерыва на обед.

Рабочее место специалиста должно быть оборудовано персональным компьютером с возможностью доступа к необходимым информационным базам данных, печатающим и сканирующим устройствам.

Специалисты, осуществляющие прием, обеспечиваются личными идентификационными карточками и (или) настольными табличками.

Место для приема заявителя должно быть снабжено стулом, иметь место для письма и раскладки документов.

В целях обеспечения конфиденциальности сведений о заявителе, одним специалистом одновременно ведется прием только одного заявителя. Одновременное консультирование и (или) прием двух и более посетителей не допускается.

27. В Департаменте, учреждении обеспечивается создание инвалидам и другим маломобильным группам населения условий доступности Департамента, учреждения и государственной услуги в соответствии с требованиями, установленными законодательными и иными нормативными правовыми актами:

возможность беспрепятственного входа в Департамент, учреждение и выхода из него;

возможность самостоятельного передвижения по территории Департамента, учреждения в целях доступа к месту предоставления государственной услуги, в том числе с помощью специалистов Департамента, учреждения, предоставляющих услугу, ассистивных и вспомогательных технологий, а также сменного кресла-коляски;

возможность посадки в транспортное средство и высадки из него перед входом в Департамент, учреждение, в том числе с использованием кресла-коляски и, при необходимости, с помощью специалистов Департамента, учреждения;

сопровождение инвалидов, имеющих стойкие нарушения функций зрения и самостоятельного передвижения по территории Департамента, учреждения;

содействие инвалиду при входе в Департамент, учреждение и выходе из него, информирование инвалида о доступных маршрутах общественного транспорта;

надлежащее размещение носителей информации, необходимой для обеспечения беспрепятственного доступа инвалидов в Департамент, учреждение, и государственной услуге, с учетом ограничений их жизнедеятельности, в том числе дублирование необходимой для получения государственной услуги звуковой и зрительной информации, а также надписей,

знаков и иной текстовой и графической информации знаками, выполненными рельефно-точечным шрифтом Брайля и на контрастном фоне;

обеспечения допуска в Департамент, учреждение, в котором предоставляется государственная услуга, собаки-проводника при наличии документа, подтверждающего ее специальное обучение;

оказание инвалидам помощи, необходимой для получения в доступной для них форме информации о правилах предоставления государственной услуги, в том числе об оформлении необходимых для получения государственной услуги документов, о совершении ими других необходимых для получения государственной услуги действий;

предоставление инвалидам по слуху, при необходимости, услуги с использованием русского жестового языка, включая обеспечение допуска в Департамент, учреждение сурдопереводчика, тифлосурдопереводчика;

оказание специалистами Департамента, учреждения иной необходимой инвалидам помощи в преодолении барьеров, мешающих получению ими услуги наравне с другими лицами;

предоставление копий документов, объявлений, инструкций о порядке предоставления государственной услуги (в том числе на информационном стенде), выполненных рельефно-точечным шрифтом Брайля и на контрастном фоне, а также аудиоконтур в зонах предоставления государственной услуги;

определение специалистов, предоставляющих государственную услугу, прошедших обучение или инструктирование для работы с инвалидами по вопросам, связанным с обеспечением доступности для них объектов и услуг, на которых административно-распорядительным актом возложено оказание необходимой инвалидам помощи при предоставлении государственной услуги.

При предоставлении государственной услуги инвалидам обеспечивается:

оборудование на прилегающих к Департаменту, учреждению территориях мест для парковки автотранспортных средств инвалидов;

предоставление бесплатно в доступной форме с учетом стойких расстройств функций организма инвалидов информации об их правах и обязанностях, сроках, порядке и условиях предоставления государственной услуги.

Показатели доступности и качества государственной услуги, в том числе количество взаимодействий заявителя с должностными лицами при предоставлении государственной услуги и их продолжительность, возможность получения государственной услуги в многофункциональном центре предоставления государственных и муниципальных услуг, возможность получения информации о ходе предоставления государственной услуги, в том числе с использованием информационно-коммуникационных технологий

28. Департамент либо учреждение размещаются в специально предназначенных, либо приспособленных зданиях (помещениях), доступных для всех категорий граждан, в том числе для инвалидов и других маломобильных групп населения (состояние здания не является аварийным;

обеспечено всеми средствами коммунально-бытового обслуживания; пожарной безопасности, оснащено телефонной связью).

Размещение Департамента либо учреждения должно быть организовано с учетом территориальной (в том числе транспортной) доступности. Путь от остановок общественного транспорта до Департамента, учреждения должен быть оборудован соответствующими информационными указателями.

29. Показатели доступности и качества государственных услуг:

полнота, актуальность и достоверность информации о порядке предоставления государственной услуги, в том числе в электронной форме;

наглядность форм размещаемой информации о порядке предоставления государственной услуги;

размещение информации о порядке предоставления государственной услуги в электронном виде на ЕПГУ;

соблюдение сроков предоставления государственной услуги и сроков выполнения административных процедур при предоставлении государственной услуги;

отсутствие обоснованных жалоб со стороны заявителей по результатам предоставления государственной услуги;

предоставление возможности подачи заявления о предоставлении государственной услуги и документов (содержащихся в них сведений), необходимых для предоставления государственной услуги, в форме электронного документа;

предоставление возможности получения информации о ходе предоставления государственной услуги, в том числе с использованием информационно-коммуникационных технологий;

предоставления информации о процедуре предоставления государственной услуги на бесплатной основе;

соответствие государственной услуги, предоставляемой Департаментом, государственному стандарту.

Заявителю обеспечивается возможность получения информации о порядке предоставления государственной услуги в ЕПГУ.

Показателем качества предоставления государственной услуги является удовлетворение потребности заявителя (имеющего право на предоставление государственной услуги) в получении государственной услуги (100%).

Показатель оценки качества предоставления государственной услуги определяется в процентном соотношении количества оказанных государственных услуг к численности граждан, получающих государственные услуги за отчетный период ($K_{усл}/K_{гр} \times 100\%$), где:

$K_{усл}$. – количество оказанных государственных услуг;

$K_{гр}$. – численность граждан, получающих государственные услуги за отчетный период.

Иные требования, в том числе учитывающие особенности предоставления государственной услуги в многофункциональных центрах предоставления

государственных и муниципальных услуг и особенности предоставления государственной услуги в электронной форме

30. Доступ к предоставлению государственной услуги в электронном виде осуществляется через ЕПГУ.

Предоставление государственной услуги в электронном виде через ЕПГУ включает в себя:

- а) доступ заявителей к сведениям о государственной услуге;
- б) доступность для копирования и заполнения в электронной форме заявления и иных документов, необходимых для получения государственной услуги;
- в) возможность подачи заявителем заявления о предоставлении государственной услуги и иных документов, необходимых для получения государственной услуги, с использованием информационно-телекоммуникационных технологий;
- г) возможность получения заявителем сведений о ходе выполнения заявления о предоставлении государственной услуги;
- д) возможность получения заявителем с использованием информационно-телекоммуникационных технологий результатов предоставления государственной услуги, в случае если в заявлении о предоставлении государственной услуги (на бумажном носителе) заявитель указал на предоставление результата государственной услуги в электронной форме.

31. Государственная услуга не предоставляется в многофункциональном центре предоставления государственных и муниципальных услуг (далее – МФЦ).

III. Состав, последовательность и сроки

выполнения административных процедур (действий), требования к порядку их выполнения, в том числе особенности выполнения административных процедур (действий) в электронной форме

32. Предоставление государственной услуги включает в себя следующие административные процедуры:

- прием и регистрация заявления и документов;
- проверка соответствия заявителя установленным требованиям, а также комплектности документов и направление межведомственного запроса;
- принятие решения о предоставлении государственной услуги либо об отказе в предоставлении государственной услуги, а также уведомление заявителя о принятом решении.

Блок-схема предоставления государственной услуги представлена в приложении 2 к регламенту.

Прием и регистрация заявления и документов

33. Заявление с прилагаемыми документами регистрируется специалистом Департамента либо учреждения в журнале регистрации заявлений в день получения в течение 20 минут с момента их поступления в Департамент, либо учреждение с указанием даты подачи заявления и документов.

Факт и дата приема заявления и документов от заявителя подтверждается отрывным талоном, выдаваемым специалистом учреждения либо Департамента заявителю в день поступления заявления и документов.

В случае поступления заявления и документов в учреждение, специалист учреждения направляет в течение 3 календарных дней со дня регистрации заявления и документов зарегистрированное заявление с прилагаемыми документами в Департамент.

При поступлении заявления и документов в Департамент, зарегистрированное заявление с прилагаемыми документами направляется руководителю Департамента для определения специалиста для рассмотрения поступивших заявления и документов в день регистрации заявления и документов.

В случае направления заявления и документов посредством ЕПГУ регистрация запроса осуществляется в течение 10 минут с момента обращения заявителя.

Проверка соответствия заявителя установленным требованиям, а также комплектности документов и направление межведомственного запроса

34. Специалист Департамента проверяет комплектность документов, и соответствие заявителя условиям, указанным в пунктах 2, 3 регламента.

35. Специалист Департамента готовит проект решения о предоставлении государственной услуги в случае, если заявитель соответствует условиям, установленным пунктами 2, 3 регламента, и в полном объеме представлены документы, предусмотренные пунктом 10 регламента.

Специалист Департамента готовит проект решения об отказе в предоставлении государственной услуги в случае, если заявитель не соответствует условиям, установленными пунктами 2, 3 регламента, и (или) не в полном объеме представлены документы, предусмотренные пунктом 10 регламента.

36. Проект решения о предоставлении государственной услуги или проект решения об отказе в предоставлении государственной услуги направляется специалистом Департамента руководителю Департамента.

Срок выполнения административной процедуры составляет 7 рабочих дней со дня регистрации заявления и документов в Департаменте либо учреждении.

37. Департамент в течение 2 рабочих дней со дня подачи заявителем заявления запрашивает в Министерстве внутренних дел Российской Федерации подтверждение сведений о количестве граждан, зарегистрированных по месту жительства в жилом помещении, расходы по оплате которого подлежат компенсации, указанных в заявлении.

Межведомственный запрос направляется в форме электронного документа

с использованием единой системы межведомственного электронного взаимодействия и подключаемых к ней региональных систем межведомственного электронного взаимодействия.

Принятие решения о предоставлении государственной услуги либо об отказе в предоставлении государственной услуги, а также уведомление заявителя о принятом решении

38. На основании результатов проверки заявления и документов Департамент в течение 10 календарных дней со дня регистрации заявления и документов принимает решение:

о предоставлении государственной услуги в случае отсутствия оснований, указанных в пункте 16 регламента;

об отказе в предоставлении государственной услуги в случае наличия оснований, указанных в пункте 16 регламента.

39. В случае принятия решения о предоставлении государственной услуги в течение 10 календарных дней со дня принятия такого решения заявителю почтовым отправлением или по электронной почте (в случае указания данного вида уведомления заявителем) направляется уведомление о предоставлении государственной услуги (приложение 3 к регламенту).

40. В случае принятия решения об отказе в предоставлении государственной услуги в течение 10 календарных дней со дня принятия такого решения заявителю почтовым отправлением или по электронной почте (в случае указания данного вида уведомления заявителем) направляется уведомление об отказе в предоставлении государственной услуги, с указанием причин отказа в предоставлении государственной услуги (приложение 3 к регламенту).

IV. Формы контроля за исполнением регламента

Порядок осуществления текущего контроля за соблюдением и исполнением ответственными должностными лицами учреждения положений регламента и иных нормативных правовых актов, устанавливающих требования к предоставлению государственной услуги, а также принятием ими решений

41. Текущий контроль за соблюдением и исполнением положений регламента осуществляется руководителем Департамента либо учреждения.

Текущий контроль осуществляется путем проведения руководителем Департамента, учреждения контрольных мероприятий по соблюдению регламента и иных нормативных правовых актов, устанавливающих требования к предоставлению государственной услуги.

Порядок и периодичность осуществления плановых и внеплановых проверок полноты и качества предоставления государственной услуги, в том числе

порядок и формы контроля за полнотой и качеством предоставления
государственной услуги

42. Контроль за полнотой и качеством предоставления государственной услуги осуществляется в формах:

проведения проверок;

рассмотрения обращений (жалоб) на действия (бездействие) должностных лиц Департамента, учреждения, ответственных за предоставление государственной услуги.

Проверки могут быть плановыми и внеплановыми. Порядок и периодичность осуществления плановых проверок устанавливается планом работы Департамента, учреждения.

Внеплановые проверки проводятся в связи с проверкой устранения ранее выявленных нарушений регламента, а также в случае получения обращений (жалоб) заявителей на действия (бездействие) должностных лиц Департамента, ответственных за предоставление государственной услуги, должностных лиц учреждения, ответственных за предоставление государственной услуги.

Ответственность должностных лиц Департамента, учреждения за решения и действия (бездействие), принимаемые (осуществляемые) ими в ходе предоставления государственной услуги

43. По результатам проведенных проверок, в случае выявления нарушений соблюдения положений регламента, виновные должностные лица Департамента, учреждения несут персональную ответственность за решения и действия (бездействие), принимаемые (осуществляемые) в ходе предоставления государственной услуги.

Персональная ответственность должностных лиц Департамента, учреждения закрепляется в должностных инструкциях в соответствии с требованиями законодательства Российской Федерации.

Положения, характеризующие требования к порядку и формам контроля за предоставлением государственной услуги, в том числе со стороны граждан, их объединений и организаций

44. Контроль за предоставлением государственной услуги, в том числе со стороны граждан, их объединений и организаций осуществляется посредством открытости деятельности Департамента, учреждения при предоставлении государственной услуги, получения полной, актуальной и достоверной информации о порядке предоставления государственной услуги и возможности досудебного (внесудебного) рассмотрения обращений (жалоб) в процессе получения государственной услуги.

V. Досудебный (внесудебный) порядок обжалования решений и действий (бездействия) Департамента, учреждения, должностных лиц Департамента, учреждения

Информация для заявителя о его праве на досудебное (внесудебное) обжалование действий (бездействия) и решений, принятых (осуществляемых) в ходе предоставления государственной услуги

45. Заявитель имеет право на обжалование решения и действия (бездействие) Департамента, учреждения, руководителя Департамента, руководителя учреждения, должностных лиц и специалистов Департамента, должностных лиц и специалистов учреждения, руководителя Департамента, руководителя учреждения в досудебном (внесудебном) порядке.

Жалоба на решения, действия (бездействие) должностных лиц, специалистов учреждения подается на имя руководителя учреждения.

Жалоба на решения, действия (бездействие) должностных лиц, специалистов Департамента подается на имя руководителя Департамента.

Жалоба на решения, действия (бездействие) учреждения, руководителя учреждения подается на имя руководителя Департамента.

Жалоба на решения, действия (бездействие) Департамента, руководителя Департамента, подается в Правительство Орловской области.

46. Жалоба на решения и действия (бездействие) Департамента, учреждения, руководителя Департамента, руководителя учреждения, должностных лиц и специалистов Департамента, должностных лиц и специалистов учреждения, руководителя Департамента, руководителя учреждения может быть направлена по почте, с использованием информационно-телекоммуникационной сети Интернет, ЕПГУ, в государственной специализированной информационной системе «Портал Орловской области – публичный информационный центр», официального сайта Департамента либо учреждения, а также может быть принята при личном приеме заявителя.

47. Жалоба должна содержать:

1) наименование Департамента, учреждения, руководителя Департамента, руководителя учреждения, должностных лиц и специалистов Департамента, должностных лиц и специалистов учреждения, решения и действия (бездействие) которых обжалуются;

2) фамилию, имя, отчество (последнее – при наличии), сведения о месте жительства заявителя, а также номер (номера) контактного телефона, адрес (адреса) электронной почты (при наличии) и почтовый адрес, по которым должен быть направлен ответ заявителю;

3) сведения об обжалуемых решениях и действиях (бездействии) Департамента, учреждения, руководителя Департамента, руководителя учреждения, должностных лиц и специалистов Департамента, должностных лиц и специалистов учреждения;

4) доводы, на основании которых заявитель не согласен с решением и действием (бездействием) Департамента, учреждения, руководителя Департамента, руководителя учреждения, должностных лиц и специалистов Департамента, должностных лиц и специалистов учреждения. Заявителем могут быть представлены документы (при наличии), подтверждающие доводы заявителя, либо их копии.

Предмет (досудебного) внесудебного обжалования

48. Предметом досудебного (внесудебного) обжалования действий (бездействия) и решений, принятых (осуществляемых) в ходе предоставления государственной услуги, в том числе являются:

1) нарушение срока регистрации запроса заявителя о предоставлении государственной услуги, запроса, указанного в статье 15.1 Федерального закона от 27 июля 2010 года № 210-ФЗ «Об организации предоставления государственных и муниципальных услуг»;

2) нарушение срока предоставления государственной услуги;

3) требование у заявителя документов, не предусмотренных нормативными правовыми актами Российской Федерации, нормативными правовыми актами Орловской области;

4) отказ в приеме документов, предоставление которых предусмотрено нормативными правовыми актами Российской Федерации, нормативными правовыми актами Орловской области для предоставления государственной услуги у заявителя;

5) отказ в предоставлении государственной услуги, если основания отказа не предусмотрены федеральными законами и принятыми в соответствии с ними иными нормативными правовыми актами Российской Федерации, законами Орловской области и иными нормативными правовыми актами Орловской области;

6) затребование с заявителя при предоставлении государственной услуги платы, не предусмотренной нормативными правовыми актами Российской Федерации, нормативными правовыми актами Орловской области;

7) отказ Департамента, учреждения, должностного лица Департамента, должностного лица учреждения в исправлении допущенных опечаток и ошибок в выданных в результате предоставления государственной услуги документах либо нарушение установленного срока таких исправлений;

8) нарушение срока или порядка выдачи документов по результатам предоставления государственной услуги;

9) приостановление предоставления государственной услуги, если основания приостановления не предусмотрены федеральными законами и принятыми в соответствии с ними иными нормативными правовыми актами Российской Федерации, законами Орловской области и иными нормативными правовыми актами Орловской области.

Исчерпывающий перечень оснований для приостановления

рассмотрения жалобы и случаев, в которых
ответ на жалобу не дается

49. Приостановление рассмотрения жалобы не допускается.

50. Случаи оставления жалобы без ответа предусмотрены постановлением Правительства Орловской области от 25 февраля 2013 года № 55 «Об утверждении Правил подачи и рассмотрения жалоб на решения и действия (бездействие) органов исполнительной государственной власти специальной компетенции Орловской области и их должностных лиц, государственных гражданских служащих Орловской области при предоставлении государственных услуг».

В случаях, не урегулированных постановлением, указанным в абзаце первом настоящего пункта, к правоотношениям, связанным с оставлением жалобы без ответа и уведомлением заявителя о принятом решении, применяются нормы Федерального закона от 2 мая 2006 года № 59-ФЗ «О Порядке рассмотрения обращений граждан Российской Федерации».

Основания для начала процедуры досудебного (внесудебного) обжалования

51. Основанием для начала процедуры досудебного (внесудебного) обжалования является поступление жалобы по основаниям, предусмотренным пунктом 48 регламента.

Право заявителя на получение информации и документов, необходимых для обоснования и рассмотрения жалобы

52. Заявитель имеет право на получение информации и документов, необходимых для обоснования и рассмотрения жалобы.

53. Учреждение по письменному запросу заявителя должно предоставить информацию и документы, необходимые для обоснования и рассмотрения жалобы, поданной по основаниям, предусмотренным пунктом 48 регламента.

Сроки рассмотрения жалобы

54. Жалоба, поступившая в Департамент, учреждение либо Правительство Орловской области, подлежит рассмотрению в течение 15 рабочих дней со дня ее регистрации, а в случае обжалования отказа Департамента, учреждения в приеме документов у заявителя либо в исправлении допущенных опечаток и ошибок или в случае обжалования нарушения установленного срока таких исправлений – в течение 5 рабочих дней со дня ее регистрации.

Результат досудебного (внесудебного) обжалования

55. По результатам рассмотрения жалобы принимается одно из следующих решений:

1) жалоба удовлетворяется, в том числе в форме отмены принятого решения, исправления допущенных опечаток и ошибок в выданных в результате предоставления государственной услуги документах, возврата заявителю денежных средств, взимание которых не предусмотрено нормативными правовыми актами Российской Федерации, нормативными правовыми актами Орловской области;

2) в удовлетворении жалобы отказывается.

56. Не позднее дня, следующего за днем принятия решения, заявителю в письменной форме и по желанию заявителя в электронной форме направляется мотивированный ответ о результатах рассмотрения жалобы.

57. В случае установления в ходе или по результатам рассмотрения жалобы признаков состава административного правонарушения или преступления должностное лицо, специалист, наделенные полномочиями по рассмотрению жалоб, незамедлительно направляет имеющиеся материалы в органы прокуратуры.

Приложение 1
к административному регламенту
предоставления Департаментом социальной
защиты населения, опеки и попечительства
Орловской области государственной услуги
по предоставлению членам семей погибших
(умерших) военнослужащих и сотрудников
некоторых федеральных органов
исполнительной власти компенсационных
выплат в связи с расходами по оплате жилых
помещений, коммунальных и других
видов услуг

В Департамент социальной защиты населения, опеки
и попечительства Орловской области

ЗАЯВЛЕНИЕ

о предоставлении компенсационных выплат в связи с расходами по оплате жилых
помещений, коммунальных и других видов услуг

(ФАМИЛИЯ, ИМЯ, ОТЧЕСТВО (ПРИ НАЛИЧИИ) ЗАЯВИТЕЛЯ)

(СВЕДЕНИЯ О ДОКУМЕНТЕ, УДОСТОВЕРЯЮЩЕМ ЛИЧНОСТЬ ЗАЯВИТЕЛЯ (ВИД ДОКУМЕНТА, СЕРИЯ, НОМЕР, КОГДА И КЕМ ВЫДАН)

(СВЕДЕНИЯ О КОЛИЧЕСТВЕ ГРАЖДАН, ЗАРЕГИСТРИРОВАННЫХ ПО МЕСТУ ЖИТЕЛЬСТВА В ЖИЛОМ ПОМЕЩЕНИИ,

РАСХОДЫ ПО ОПЛАТЕ КОТОРОГО ПОДЛЕЖАТ КОМПЕНСАЦИИ)

Прошу производить компенсационную выплату в связи с расходами по оплате жилых
помещений, коммунальных и других видов услуг

1. С доставкой на дом _____
2. В кредитную организацию _____
на расчетный счет № _____

К заявлению прилагаю:

- справку о праве на получение компенсационных выплат в связи с расходами по оплате жилого помещения, коммунальных и других видов услуг в соответствии с пунктом 4 статьи 24 Федерального закона от 27 мая 1998 года № 76-ФЗ «О статусе военнослужащих»;
- документ, удостоверяющий личность;
- для детей старше 18 лет, ставших инвалидами до достижения ими возраста 18 лет, - справку федерального учреждения медико-социальной экспертизы, подтверждающая установление инвалидности с детства;
- для детей в возрасте до 23 лет, обучающихся в организациях, осуществляющих образовательную деятельность, по очной форме, - документ, подтверждающий их обучение в организациях, осуществляющих образовательную деятельность, по очной форме;
- документ, содержащий сведения об оплате жилых помещений, коммунальных и других видов услуг.

Я даю свое бессрочное (до моего особого распоряжения) согласие на обработку в установленном порядке Департаменту социальной защиты населения, опеки и попечительства Орловской области моих персональных данных в целях предоставления компенсационных выплат.

Дата _____

Подпись _____

Отрывной талон

к заявлению для предоставления компенсационных выплат

Заявление о предоставлении компенсационных выплат принято _____

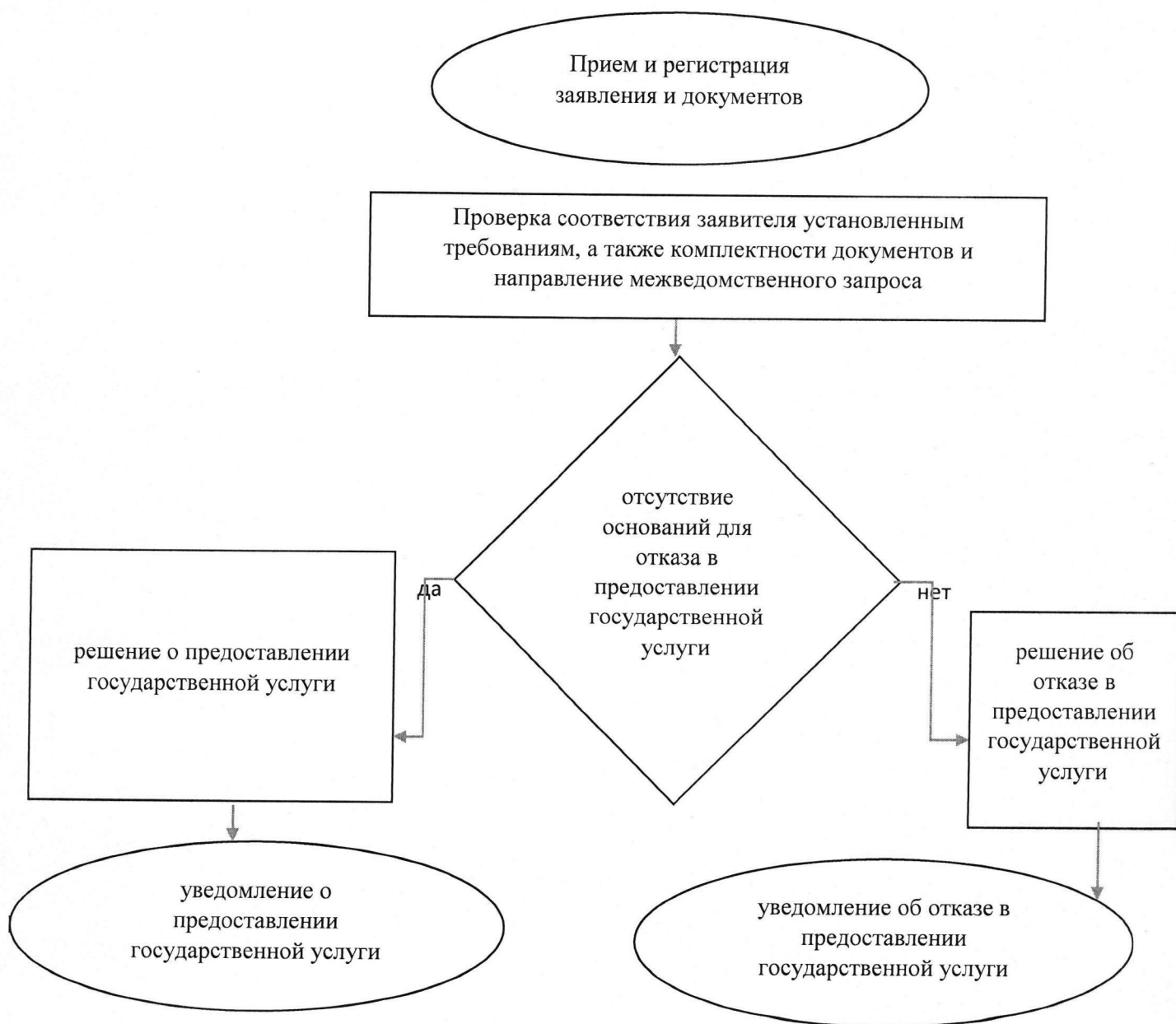
(число, месяц, год)

Подпись специалиста _____

Дата обращения « ____ » _____ 20 ____ г.

_____ (ПОДПИСЬ ЗАЯВИТЕЛЯ)

Приложение 2
к административному регламенту
предоставления Департаментом социальной
защиты населения, опеки и попечительства
Орловской области государственной услуги
по предоставлению членам семей погибших
(умерших) военнослужащих и сотрудников
некоторых федеральных органов
исполнительной власти компенсационных
выплат в связи с расходами по оплате
жилых помещений, коммунальных и других
видов услуг



Приложение 3

к административному регламенту
предоставления Департаментом социальной
защиты населения, опеки и попечительства
Орловской области государственной услуги
по предоставлению членам семей погибших
(умерших) военнослужащих и сотрудников
некоторых федеральных органов
исполнительной власти компенсационных
выплат в связи с расходами по оплате жилых
помещений, коммунальных и других
видов услуг

Кому: _____
(Ф.И.О. получателя)

Место жительства: _____
(индекс, улица, дом, квартира)

_____ (населенный пункт, район, область)

УВЕДОМЛЕНИЕ

от « ____ » _____ г. № _____

о назначении (об отказе в назначении) компенсационной выплаты в связи с расходами по оплате жилых помещений, коммунальных и других видов услуг

В соответствии с постановлением Правительства Российской Федерации от 2 августа 2005 года № 475 «О предоставлении членам семей погибших (умерших) военнослужащих и сотрудников некоторых федеральных органов исполнительной власти компенсационных выплат в связи с расходами по оплате жилых помещений, коммунальных и других видов услуг» Департамент социальной защиты населения, опеки и попечительства Орловской области решил:

назначить (отказать в назначении) компенсационной выплаты в связи с расходами по оплате жилых помещений, коммунальных и других видов услуг

(ФИО заявителя)

Приложение: копия решения о назначении (об отказе в назначении) компенсационной выплаты в связи с расходами по оплате жилых помещений, коммунальных и других видов услуг

Руководитель _____ / _____ /
(подпись)

М.П.