

**ДЕПАРТАМЕНТ ГРАДОСТРОИТЕЛЬСТВА И АРХИТЕКТУРЫ
ПЕНЗЕНСКОЙ ОБЛАСТИ**

П Р И К А З

от 26.06.2019 № 57/ОД

г. Пенза

О признании утратившими силу отдельных приказов Министерства строительства, архитектуры и дорожного хозяйства Пензенской области и об утверждении границ охранной зоны существующего газопровода, протяженностью 1356 м., расположенного по адресу: Пензенская область, г. Пенза, Железнодорожный район, ул. Садовое кольцо, от т.1 (врезка в существующий газопровод D=530) до т.2, т.3, т.4, т.5, т.6, т.7 (ввода сети в жилые дома по ул. Садовое Кольцо), и наложению ограничений (обременений) на входящие в нее земельные участки

В соответствии с Земельным кодексом Российской Федерации, постановлением Правительства Российской Федерации от 20.11.2000 № 878 «Об утверждении Правил охраны газораспределительных сетей» (с последующими изменениями), постановлением Правительства Пензенской области от 26.12.2011 № 972-пП «О мерах по утверждению границ охранных зон газораспределительных сетей в Пензенской области» (с последующими изменениями), принимая во внимание обращение АО «Метан», руководствуясь Положением о Департаменте градостроительства и архитектуры Пензенской области, утвержденным постановлением Правительства Пензенской области от 23.01.2017 № 15-пП (с последующими изменениями), **приказываю:**

1. Признать утратившими силу:

1.1. Приказ Министерства строительства, архитектуры и дорожного хозяйства Пензенской области от 20.02.2016 № 118/ОД «Об утверждении границ охранных зон существующего газопровода, протяженностью 1356 м, расположенного по адресу: Пензенская область, г. Пенза, и наложению ограничений (обременений) на входящие в них земельные участки»;

1.2. Приказ Министерства строительства, архитектуры и дорожного хозяйства Пензенской области от 20.02.2016 № 141/ОД «Об утверждении границ охранных зон существующего газопровода низкого давления, протяженностью 13858 м, расположенного по адресу: Пензенская область, г. Пенза, и наложению ограничений (обременений) на входящие в них земельные участки»;

1.3. Прекратить существование зоны с особыми условиями использования территории - охранной зоны, границы которой утверждены приказом Министерства строительства, архитектуры и дорожного хозяйства Пензенской области

от 20.02.2016 № 118/ОД «Об утверждении границ охранных зон существующего газопровода, протяженностью 1356 м, расположенного по адресу: Пензенская область, г. Пенза, и наложению ограничений (обременений) на входящие в них земельные участки»;

1.4. Прекратить существование зоны с особыми условиями использования территории - охранной зоны, границы которой утверждены приказом Министерства строительства, архитектуры и дорожного хозяйства Пензенской области от 20.02.2016 № 141/ОД «Об утверждении границ охранных зон существующего газопровода низкого давления, протяженностью 13858 м, расположенного по адресу: Пензенская область, г. Пенза, и наложению ограничений (обременений) на входящие в них земельные участки»;

1.5. Прекратить действие ограничений использования земельных участков, расположенных в границах охранной зоны утвержденных приказом Министерства строительства, архитектуры и дорожного хозяйства Пензенской области от 20.02.2016 № 118/ОД «Об утверждении границ охранных зон существующего газопровода, протяженностью 1356 м, расположенного по адресу: Пензенская область, г. Пенза, и наложению ограничений (обременений) на входящие в них земельные участки»;

1.6. Прекратить действие ограничений использования земельных участков, расположенных в границах охранной зоны утвержденных приказом Министерства строительства, архитектуры и дорожного хозяйства Пензенской области от 20.02.2016 № 141/ОД «Об утверждении границ охранных зон существующего газопровода низкого давления, протяженностью 13858 м, расположенного по адресу: Пензенская область, г. Пенза, и наложению ограничений (обременений) на входящие в них земельные участки».

2. Утвердить границы охранной зоны существующей газораспределительной сети:

2.1. «Внутриквартальная сеть газоснабжения по ул. Садовое кольцо протяженностью 1356 м. по адресу: Пензенская обл., г. Пенза, Железнодорожный район, ул. Садовое кольцо, от т.1 (врезка в существующий газопровод D=530) до т.2, т.3, т.4, т.5, т.6, т.7 (ввода сети в жилые дома по ул. Садовое Кольцо)» согласно графическому описанию местоположения и перечню координат характерных точек границ охранной зоны согласно приложению № 1 к настоящему Приказу.

3. Наложить на земельные участки, указанные в приложении № 2 к настоящему Приказу ограничения (обременения), предусмотренные постановлением Правительства Российской Федерации от 20.11.2000 № 878 «Об утверждении Правил охраны газораспределительных сетей» (с последующими изменениями).

4. Убытки, в том числе упущенная выгода, причиненные ограничением прав лиц, указанных в пункте 2 статьи 57.1 Земельного кодекса Российской Федерации, в связи с утверждением границ охранной зоны подлежат возмещению в полном объеме собственником объекта: «Внутриквартальная сеть газоснабжения по ул. Садовое кольцо протяженностью 1356 м. по адресу: Пензенская обл., г. Пенза, Железнодорожный район, ул. Садовое кольцо, от т.1 (врезка в существующий газопровод D=530) до т.2, т.3, т.4, т.5, т.6, т.7 (ввода сети в жилые дома по ул. Садовое Кольцо)» - АО «Метан» ИНН 5835013048, ОГРН 1025801202151 (по состоянию на дату принятия приказа), в соответствии с подпунктом 1 пункта 8 статьи 57.1 Земельного кодекса Российской Федерации.

5. Срок наступления обязанности по возмещению убытков устанавливается в соответствии со статьей 57.1 Земельного кодекса Российской Федерации.

Требование о возмещении убытков может быть направлено лицами, указанными в пункте 2 статьи 57.1 Земельного кодекса Российской Федерации, указанным в подпункте 1 пункта 8 статьи 57.1 Земельного кодекса Российской Федерации правообладателю здания, сооружения, застройщику в срок не более чем пять лет со дня установления, изменения зоны с особыми условиями использования территории, либо со дня, когда указанные лица узнали или должны были узнать об установлении, изменении зоны с особыми условиями использования территории или наступлении указанных обстоятельств.

6. Настоящий приказ разместить (опубликовать) на «Официальном интернет - портале правовой информации» (www.pravo.gov.ru) и на официальном сайте Департамента градостроительства и архитектуры Пензенской области в информационно-телекоммуникационной сети «Интернет».

Временно исполняющий обязанности
начальника Департамента



Т.Ю. Николаева

ОПИСАНИЕ МЕСТОПОЛОЖЕНИЯ ГРАНИЦ

Охранной зоны внутриквартальной сети газоснабжения по ул. Садовое кольцо протяженностью 1356 м. по адресу:
Пензенская обл., г. Пенза, Железнодорожный район, ул. Садовое кольцо, от т.1 (врезка в существующий газопровод
D=530) до т.2, т.3, т.4, т.5, т.6, т.7 (ввода сети в жилые дома по ул. Садовое Кольцо)

(наименование объекта, местоположение границ которого описано (далее - объект)

Раздел 1		
Сведения об объекте		
N п/п	Характеристики объекта	Описание характеристик
1	2	3
1	Местоположение объекта	Пензенская область, г. Пенза
2	Площадь объекта ± величина погрешности определения площади ($P \pm \Delta P$), м ²	5322 ± 8
3	Иные характеристики объекта	<p>1. Ограничения: Правила Охраны газораспределительных сетей (утв. Постановлением Правительства РФ от 20.11.2000 г. №878). На земельных участках, входящих в охранные зоны газораспределительных сетей, в целях предупреждения их повреждения или нарушения условий нормальной эксплуатации запрещается: а) строить объекты жилищно-гражданского и производственного назначения;</p> <p>б) сносить и реконструировать мосты, коллекторы, автомобильные и железные дороги с расположенными на них газораспределительными сетями без предварительного выноса этих газопроводов по согласованию с эксплуатационными организациями;</p> <p>в) разрушать берегоукрепительные сооружения, водопропускные устройства, земляные и иные сооружения, предохраняющие газораспределительные сети от разрушений;</p> <p>г) перемещать, повреждать, засыпать и уничтожать опознавательные знаки, контрольно-измерительные пункты и другие устройства газораспределительных сетей;</p> <p>д) устраивать свалки и склады, разливать растворы кислот, солей, щелочей и других химически активных веществ; е) огораживать и перегораживать охранные зоны, препятствовать доступу персонала эксплуатационных организаций к газораспределительным сетям, проведению обслуживания и устранению повреждений газораспределительных сетей;</p> <p>ж) разводить огонь и размещать источники огня;</p> <p>з) рыть погреба, копать и обрабатывать почву сельскохозяйственными и мелиоративными орудиями и механизмами на глубину более 0,3 метра;</p> <p>и) открывать калитки и двери газорегуляторных пунктов, станций катодной и дренажной защиты, люки подземных колодцев, включать или отключать электроснабжение средств связи, освещения и систем телемеханики;</p>

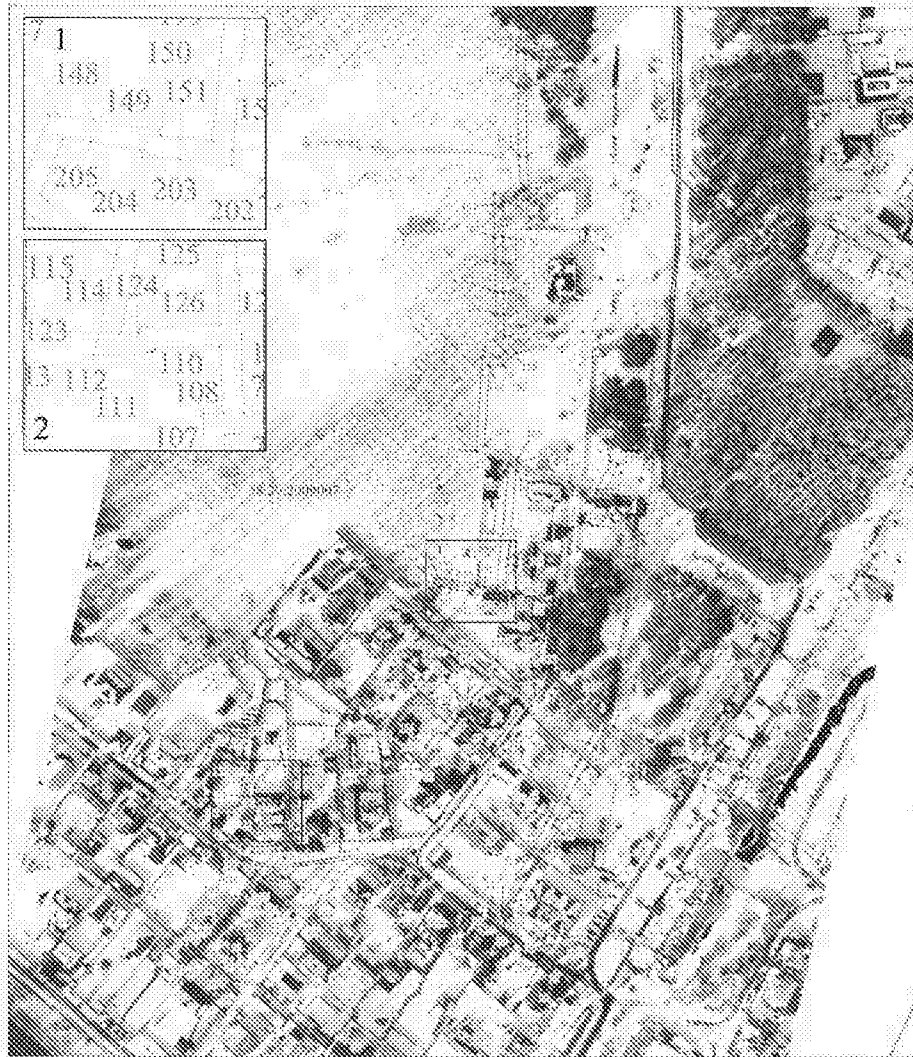
Раздел 1					
Сведения об объекте					
№ п/п	Характеристики объекта			Описание характеристик	
				<p>к) набрасывать, приставлять и привязывать к опорам и надземным газопроводам, ограждениям и зданиям газораспределительных сетей посторонние предметы, лестницы, влезать на них;</p> <p>л) самовольно подключаться к газораспределительным сетям</p> <p>2. Внутриквартальная сеть газоснабжения по ул. Садовое кольцо протяженностью 1356 м. по адресу: Пензенская обл., г. Пенза, Железнодорожный район, ул. Садовое кольцо, от т.1 (врезка в существующий газопровод D=530) до т.2, т.3, т.4, т.5, т.6, т.7 (ввода сети в жилые дома по ул. Садовое Кольцо)</p>	
Раздел 2					
Сведения о местоположении границ объекта					
1. Система координат МСК-58, зона 2					
2. Сведения о характерных точках границ объекта					
Обозначение характерных точек границ	Координаты, м		Метод определения координат характерной точки	Средняя квадратическая погрешность положения характерной точки (M _t), м	Описание обозначения точки на местности (при наличии)
	X	Y			
1	2	3	4	5	6
1	380221.05	2234565.54	Геодезический метод	0.1	-
2	380217.76	2234563.12	Геодезический метод	0.1	-
3	380246.40	2234522.26	Геодезический метод	0.1	-
4	380256.39	2234507.10	Геодезический метод	0.1	-
5	380259.39	2234499.72	Геодезический метод	0.1	-
6	380261.18	2234495.68	Геодезический метод	0.1	-
7	380269.83	2234481.69	Геодезический метод	0.1	-
8	380283.40	2234459.26	Геодезический метод	0.1	-
9	380285.00	2234456.83	Геодезический метод	0.1	-
10	380276.86	2234452.31	Геодезический метод	0.1	-
11	380265.25	2234446.21	Геодезический метод	0.1	-
12	380260.49	2234443.39	Геодезический метод	0.1	-
13	380251.59	2234438.31	Геодезический метод	0.1	-
14	380240.41	2234432.54	Геодезический метод	0.1	-
15	380237.71	2234430.74	Геодезический метод	0.1	-
16	380221.30	2234421.82	Геодезический метод	0.1	-
17	380200.25	2234410.46	Геодезический метод	0.1	-
18	380183.59	2234435.77	Геодезический метод	0.1	-
19	380181.80	2234435.29	Геодезический метод	0.1	-
20	380176.25	2234432.49	Геодезический метод	0.1	-
21	380165.37	2234425.49	Геодезический метод	0.1	-
22	380155.76	2234420.31	Геодезический метод	0.1	-
23	380157.74	2234416.78	Геодезический метод	0.1	-
24	380167.39	2234422.04	Геодезический метод	0.1	-
25	380178.24	2234429.02	Геодезический метод	0.1	-
26	380182.01	2234430.91	Геодезический метод	0.1	-
27	380196.71	2234408.56	Геодезический метод	0.1	-

Раздел 2					
Сведения о местоположении границ объекта					
1. Система координат МСК-58, зона 2					
2. Сведения о характерных точках границ объекта					
Обозначение характерных точек границ	Координаты, м		Метод определения координат характерной точки	Средняя квадратическая погрешность положения характерной точки (Mt), м	Описание обозначения точки на местности (при наличии)
	X	Y			
28	380191.62	2234405.83	Геодезический метод	0.1	-
29	380196.10	2234397.76	Геодезический метод	0.1	-
30	380199.63	2234391.85	Геодезический метод	0.1	-
31	380186.71	2234381.26	Геодезический метод	0.1	-
32	380189.22	2234378.16	Геодезический метод	0.1	-
33	380204.85	2234390.94	Геодезический метод	0.1	-
34	380199.54	2234399.79	Геодезический метод	0.1	-
35	380197.07	2234404.20	Геодезический метод	0.1	-
36	380223.31	2234418.36	Геодезический метод	0.1	-
37	380231.65	2234407.98	Геодезический метод	0.1	-
38	380234.61	2234410.66	Геодезический метод	0.1	-
39	380226.88	2234420.30	Геодезический метод	0.1	-
40	380239.75	2234427.30	Геодезический метод	0.1	-
41	380242.43	2234429.08	Геодезический метод	0.1	-
42	380249.76	2234432.87	Геодезический метод	0.1	-
43	380272.43	2234404.05	Геодезический метод	0.1	-
44	380275.43	2234406.67	Геодезический метод	0.1	-
45	380253.38	2234434.73	Геодезический метод	0.1	-
46	380262.49	2234439.92	Геодезический метод	0.1	-
47	380267.21	2234442.72	Геодезический метод	0.1	-
48	380278.78	2234448.80	Геодезический метод	0.1	-
49	380287.22	2234453.49	Геодезический метод	0.1	-
50	380300.31	2234433.70	Геодезический метод	0.1	-
51	380302.76	2234430.46	Геодезический метод	0.1	-
52	380308.49	2234421.91	Геодезический метод	0.1	-
53	380307.35	2234414.77	Геодезический метод	0.1	-
54	380307.76	2234413.20	Геодезический метод	0.1	-
55	380316.10	2234402.77	Геодезический метод	0.1	-
56	380297.77	2234388.14	Геодезический метод	0.1	-
57	380293.45	2234394.03	Геодезический метод	0.1	-
58	380292.27	2234395.64	Геодезический метод	0.1	-
59	380289.11	2234393.16	Геодезический метод	0.1	-
60	380294.63	2234385.65	Геодезический метод	0.1	-
61	380287.56	2234380.06	Геодезический метод	0.1	-
62	380283.81	2234385.50	Геодезический метод	0.1	-
63	380280.71	2234383.02	Геодезический метод	0.1	-
64	380284.42	2234377.57	Геодезический метод	0.1	-
65	380275.73	2234370.62	Геодезический метод	0.1	-
66	380266.72	2234363.63	Геодезический метод	0.1	-
67	380266.52	2234352.76	Геодезический метод	0.1	-
68	380265.85	2234338.41	Геодезический метод	0.1	-
69	380265.69	2234322.36	Геодезический метод	0.1	-
70	380265.14	2234307.17	Геодезический метод	0.1	-
71	380265.16	2234300.26	Геодезический метод	0.1	-
72	380252.93	2234300.65	Геодезический метод	0.1	-

Раздел 2					
Сведения о местоположении границ объекта					
1. Система координат МСК-58, зона 2					
2. Сведения о характерных точках границ объекта					
Обозначение характерных точек границ	Координаты, м		Метод определения координат характерной точки	Средняя квадратическая погрешность положения характерной точки (Mt), м	Описание обозначения точки на местности (при наличии)
	X	Y			
73	380239.11	2234300.94	Геодезический метод	0.1	-
74	380238.87	2234312.31	Геодезический метод	0.1	-
75	380234.84	2234312.23	Геодезический метод	0.1	-
76	380235.12	2234299.00	Геодезический метод	0.1	-
77	380235.07	2234297.33	Геодезический метод	0.1	-
78	380228.74	2234297.26	Геодезический метод	0.1	-
79	380213.65	2234285.08	Геодезический метод	0.1	-
80	380213.44	2234285.18	Геодезический метод	0.1	-
81	380213.05	2234285.00	Геодезический метод	0.1	-
82	380203.58	2234296.28	Геодезический метод	0.1	-
83	380203.98	2234297.83	Геодезический метод	0.1	-
84	380193.52	2234310.52	Геодезический метод	0.1	-
85	380190.56	2234307.90	Геодезический метод	0.1	-
86	380199.15	2234297.42	Геодезический метод	0.1	-
87	380198.56	2234296.04	Геодезический метод	0.1	-
88	380210.14	2234282.25	Геодезический метод	0.1	-
89	380204.53	2234277.79	Геодезический метод	0.1	-
90	380196.34	2234271.22	Геодезический метод	0.1	-
91	380192.48	2234268.18	Геодезический метод	0.1	-
92	380188.08	2234273.39	Геодезический метод	0.1	-
93	380185.12	2234270.61	Геодезический метод	0.1	-
94	380189.34	2234265.70	Геодезический метод	0.1	-
95	380175.09	2234254.54	Геодезический метод	0.1	-
96	380169.72	2234261.22	Геодезический метод	0.1	-
97	380162.31	2234270.58	Геодезический метод	0.1	-
98	380159.33	2234267.94	Геодезический метод	0.1	-
99	380166.58	2234258.73	Геодезический метод	0.1	-
100	380174.54	2234248.92	Геодезический метод	0.1	-
101	380176.83	2234250.82	Геодезический метод	0.1	-
102	380189.44	2234260.69	Геодезический метод	0.1	-
103	380198.82	2234268.08	Геодезический метод	0.1	-
104	380207.02	2234274.66	Геодезический метод	0.1	-
105	380212.88	2234279.31	Геодезический метод	0.1	-
106	380230.16	2234293.27	Геодезический метод	0.1	-
107	380238.96	2234293.39	Геодезический метод	0.1	-
108	380239.06	2234296.94	Геодезический метод	0.1	-
109	380251.82	2234296.67	Геодезический метод	0.1	-
110	380251.44	2234284.30	Геодезический метод	0.1	-
111	380250.86	2234283.72	Геодезический метод	0.1	-
112	380250.59	2234282.79	Геодезический метод	0.1	-
113	380250.22	2234272.72	Геодезический метод	0.1	-
114	380269.44	2234277.14	Геодезический метод	0.1	-
115	380272.67	2234266.06	Геодезический метод	0.1	-
116	380274.34	2234260.80	Геодезический метод	0.1	-
117	380268.15	2234257.82	Геодезический метод	0.1	-



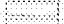
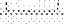
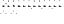
Раздел 2					
Сведения о местоположении границ объекта					
1. Система координат МСК-58, зона 2					
2. Сведения о характерных точках границ объекта					
Обозначение характерных точек границ	Координаты, м		Метод определения координат характерной точки	Средняя квадратическая погрешность положения характерной точки (M _t), м	Описание обозначения точки на местности (при наличии)
	X	Y			
118	380269.63	2234254.07	Геодезический метод	0.1	-
119	380279.21	2234258.72	Геодезический метод	0.1	-
120	380276.50	2234267.19	Геодезический метод	0.1	-
121	380273.88	2234276.21	Геодезический метод	0.1	-
122	380272.25	2234281.94	Геодезический метод	0.1	-
123	380254.42	2234277.77	Геодезический метод	0.1	-
124	380254.54	2234281.17	Геодезический метод	0.1	-
125	380255.12	2234281.75	Геодезический метод	0.1	-
126	380255.39	2234282.69	Геодезический метод	0.1	-
127	380255.82	2234296.56	Геодезический метод	0.1	-
128	380269.16	2234296.13	Геодезический метод	0.1	-
129	380269.14	2234307.16	Геодезический метод	0.1	-
130	380269.69	2234322.32	Геодезический метод	0.1	-
131	380269.85	2234338.19	Геодезический метод	0.1	-
132	380270.52	2234352.64	Геодезический метод	0.1	-
133	380270.67	2234361.62	Геодезический метод	0.1	-
134	380278.23	2234367.50	Геодезический метод	0.1	-
135	380290.78	2234377.51	Геодезический метод	0.1	-
136	380307.80	2234356.92	Геодезический метод	0.1	-
137	380314.61	2234362.06	Геодезический метод	0.1	-
138	380311.95	2234365.13	Геодезический метод	0.1	-
139	380308.42	2234362.39	Геодезический метод	0.1	-
140	380293.92	2234379.99	Геодезический метод	0.1	-
141	380318.63	2234399.67	Геодезический метод	0.1	-
142	380337.63	2234376.94	Геодезический метод	0.1	-
143	380342.79	2234370.41	Геодезический метод	0.1	-
144	380345.89	2234366.62	Геодезический метод	0.1	-
145	380347.57	2234367.55	Геодезический метод	0.1	-
146	380362.05	2234373.55	Геодезический метод	0.1	-
147	380361.88	2234375.13	Геодезический метод	0.1	-
148	380360.89	2234381.79	Геодезический метод	0.1	-
149	380358.84	2234394.22	Геодезический метод	0.1	-
150	380357.76	2234394.43	Геодезический метод	0.1	-
151	380357.44	2234398.05	Геодезический метод	0.1	-
152	380356.70	2234404.12	Геодезический метод	0.1	-
153	380418.19	2234411.02	Геодезический метод	0.1	-
154	380418.99	2234411.09	Геодезический метод	0.1	-
155	380425.86	2234394.67	Геодезический метод	0.1	-
156	380472.52	2234398.29	Геодезический метод	0.1	-
157	380471.97	2234406.89	Геодезический метод	0.1	-
158	380474.69	2234409.99	Геодезический метод	0.1	-
159	380480.80	2234405.41	Геодезический метод	0.1	-
160	380493.80	2234405.49	Геодезический метод	0.1	-
161	380504.86	2234405.44	Геодезический метод	0.1	-
162	380519.59	2234405.29	Геодезический метод	0.1	-

Раздел 2					
Сведения о местоположении границ объекта					
1. Система координат МСК-58, зона 2					
2. Сведения о характерных точках границ объекта					
Обозначение характерных точек границ	Координаты, м		Метод определения координат характерной точки	Средняя квадратическая погрешность положения характерной точки (M _t), м	Описание обозначения точки на местности (при наличии)
	X	Y			
163	380532.55	2234405.37	Геодезический метод	0.1	-
164	380549.08	2234405.49	Геодезический метод	0.1	-
165	380553.94	2234405.62	Геодезический метод	0.1	-
166	380554.92	2234418.70	Геодезический метод	0.1	-
167	380572.75	2234418.03	Геодезический метод	0.1	-
168	380607.68	2234417.99	Геодезический метод	0.1	-
169	380624.66	2234418.00	Геодезический метод	0.1	-
170	380624.63	2234422.00	Геодезический метод	0.1	-
171	380607.68	2234421.99	Геодезический метод	0.1	-
172	380572.86	2234422.03	Геодезический метод	0.1	-
173	380551.19	2234422.82	Геодезический метод	0.1	-
174	380550.22	2234409.53	Геодезический метод	0.1	-
175	380549.02	2234409.49	Геодезический метод	0.1	-
176	380532.62	2234409.37	Геодезический метод	0.1	-
177	380519.59	2234409.29	Геодезический метод	0.1	-
178	380504.87	2234409.44	Геодезический метод	0.1	-
179	380493.81	2234409.49	Геодезический метод	0.1	-
180	380482.11	2234409.39	Геодезический метод	0.1	-
181	380474.14	2234415.40	Геодезический метод	0.1	-
182	380467.90	2234408.30	Геодезический метод	0.1	-
183	380468.26	2234401.99	Геодезический метод	0.1	-
184	380428.47	2234398.86	Геодезический метод	0.1	-
185	380421.55	2234415.32	Геодезический метод	0.1	-
186	380419.32	2234415.14	Геодезический метод	0.1	-
187	380409.42	2234441.47	Геодезический метод	0.1	-
188	380407.01	2234442.32	Геодезический метод	0.1	-
189	380405.45	2234455.18	Геодезический метод	0.1	-
190	380419.82	2234462.14	Геодезический метод	0.1	-
191	380418.02	2234465.66	Геодезический метод	0.1	-
192	380401.16	2234457.53	Геодезический метод	0.1	-
193	380403.30	2234439.49	Геодезический метод	0.1	-
194	380406.32	2234438.31	Геодезический метод	0.1	-
195	380415.21	2234414.71	Геодезический метод	0.1	-
196	380371.86	2234409.84	Геодезический метод	0.1	-
197	380371.40	2234414.32	Геодезический метод	0.1	-
198	380367.41	2234413.87	Геодезический метод	0.1	-
199	380367.88	2234409.40	Геодезический метод	0.1	-
200	380355.12	2234407.97	Геодезический метод	0.1	-
201	380352.21	2234407.89	Геодезический метод	0.1	-
202	380353.46	2234397.66	Геодезический метод	0.1	-
203	380354.04	2234391.07	Геодезический метод	0.1	-
204	380355.36	2234390.71	Геодезический метод	0.1	-
205	380356.93	2234381.18	Геодезический метод	0.1	-
206	380357.70	2234376.09	Геодезический метод	0.1	-
207	380346.96	2234371.63	Геодезический метод	0.1	-



Листовой № 1:150

Нормативные условные знаки и обозначения:

-  Характерная линия граница объекта
-  Характерная линия граница территории объекта
-  Граница объекта
-  Граница кадастрового участка
-  Обозначение кадастрового участка

Подпись: _____ Сорокин А. И. Дата: 21 января 2019 г.

Перечень

земельных участков, входящих в охранную зону "Внутриквартальная сеть газоснабжения по ул. Садовое кольцо протяженностью 1356 м. по адресу: Пензенская обл., г. Пенза, Железнодорожный район, ул. Садовое кольцо, от т.1 (врезка в существующий газопровод D=530) до т.2, т.3, т.4, т.5, т.6, т.7 (ввода сети в жилые дома по ул. Садовое Кольцо)", на которые накладываются ограничения (обременения), предусмотренные постановлением Правительства Российской Федерации от 20.11.2000 №878 "Об утверждении правил охраны газораспределительных сетей"

Кадастровый квартал	Площадь, кв.м	Категория земель
58:29:2009007	5322	Земли населённых пунктов

Кадастровый номер ЗУ	Площадь, кв.м	Категория земель	Вид разрешенного использования
1	2	3	4
58:29:0000000:1508	170	Земли населённых пунктов	Участок коридора внеплощадочных магистральных сетей на период строительства
58:29:2009007:2488	144	Земли населённых пунктов	Для строительства индивидуальных жилых домов
58:29:2009007:79	99	Земли населённых пунктов	Для индивидуальной жилой застройки
58:29:2009007:86	45	Земли населённых пунктов	Под жилую застройку Индивидуальную
58:29:2009007:85	183	Земли населённых пунктов	Под жилую застройку Индивидуальную
58:29:2009007:8	30	Земли населённых пунктов	Индивидуальные жилые дома
58:29:2009007:77	135	Земли населённых пунктов	Под жилую застройку Индивидуальную
58:29:2009007:16	7	Земли населённых пунктов	Для размещения жилого дома
58:29:2009007:14	173	Земли населённых пунктов	Под жилую застройку Индивидуальную
58:29:2009007:37	378	Земли населённых пунктов	Строительство группы малоэтажных жилых домов с отдельно стоящим магазином по торговле товарами повседневного спроса
58:29:2009007:149	5	Земли населённых пунктов	Для многоквартирной застройки

58:29:2009007:39	166	Земли населённых пунктов	Для строительства индивидуального жилого дома
58:29:2009007:42	162	Земли населённых пунктов	Для индивидуальной жилой застройки
1	2	3	4
58:29:2009007:17	8	Земли населённых пунктов	Под жилую застройку Индивидуальную
58:29:2009007:24	144	Земли населённых пунктов	Для индивидуальной жилой застройки
58:29:2009007:130	154	Земли населённых пунктов	Для индивидуальной жилой застройки
58:29:2009007:109	81	Земли населённых пунктов	Для строительства индивидуального жилого дома
58:29:2009007:83	28	Земли населённых пунктов	Для индивидуальной жилой застройки
58:29:2009007:105	49	Земли населённых пунктов	Под жилую застройку Индивидуальную
58:29:2009007:104	129	Земли населённых пунктов	Для индивидуальной жилой застройки
58:29:2009007:2	61	Земли населённых пунктов	Для индивидуальной жилой застройки
58:29:2009007:19	85	Земли населённых пунктов	Под жилую застройку Индивидуальную
58:29:2009007:3095	209	Земли населённых пунктов	Отдельно стоящие индивидуальные жилые дома
58:29:2009007:113	222	Земли населённых пунктов	Для проектирования и строительства одноквартирного жилого дома
58:29:2009007:76	148	Земли населённых пунктов	Под жилую застройку индивидуальную
58:29:2009007:13	1	Земли населённых пунктов	Для размещения индивидуального жилого дома
58:29:2009007:15	111	Земли населённых пунктов	Под жилую застройку Индивидуальную
58:29:2009007:26	90	Земли населённых пунктов	Под жилую застройку Индивидуальную
58:29:2009007:78	78	Земли населённых пунктов	Для индивидуальной жилой застройки
58:29:2009007:68	7	Земли населённых пунктов	Для индивидуальной жилой застройки