

**ДЕПАРТАМЕНТ ГРАДОСТРОИТЕЛЬСТВА И АРХИТЕКТУРЫ
ПЕНЗЕНСКОЙ ОБЛАСТИ**

П Р И К А З

от 19.07.2019 № 67/ОД

г. Пенза

**Об утверждении границ охранной зоны существующего газопровода
низкого давления, протяженностью 3570,0 м., расположенного по адресу:
Пензенская область, Нижнеломовский район, д.Волженка,
ул. Володарского, ул. Буденного, ул. Кирова, и наложению ограничений
(обременений) на входящие в нее земельные участки**

В соответствии с Земельным кодексом Российской Федерации, постановлением Правительства Российской Федерации от 20.11.2000 № 878 «Об утверждении Правил охраны газораспределительных сетей» (с последующими изменениями), постановлением Правительства Пензенской области от 26.12.2011 № 972-пП «О мерах по утверждению границ охранных зон газораспределительных сетей в Пензенской области» (с последующими изменениями), принимая во внимание обращение АО «Газпром газораспределение Пенза», руководствуясь Положением о Департаменте градостроительства и архитектуры Пензенской области, утвержденным постановлением Правительства Пензенской области от 23.01.2017 № 15-пП (с последующими изменениями), **приказываю:**

1. Утвердить границы охранной зоны существующей газораспределительной сети:

1.1. «Линейное сооружение – газопровод низкого давления от точки врезки на ул.Володарского до жилых домов №74-90 по ул.Володарского, №3-113 по ул.Буденного, №1-44 по ул.Кирова, назначение: сооружение, Протяженность 3570,0 м., инв.№ 56:251:002:000058110, адрес объекта: Пензенская область, Нижнеломовский район, д.Волженка, ул. Володарского, ул. Буденного, ул. Кирова» согласно графическому описанию местоположения и перечню координат характерных точек границ охранной зоны согласно приложению № 1 к настоящему Приказу.

2. Наложить на земельные участки, указанные в приложении № 2 к настоящему Приказу ограничения (обременения), предусмотренные постановлением Правительства Российской Федерации от 20.11.2000 № 878

«Об утверждении Правил охраны газораспределительных сетей» (с последующими изменениями).

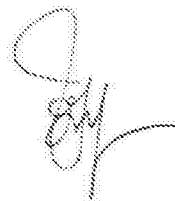
3. Убытки, в том числе упущенная выгода, причиненные ограничением прав лиц, указанных в пункте 2 статьи 57.1 Земельного кодекса Российской Федерации, в связи с утверждением границ охранной зоны подлежат возмещению в полном объеме собственником объекта: «Линейное сооружение – газопровод низкого давления от точки врезки на ул.Володарского до жилых домов №74-90 по ул.Володарского, №3-113 по ул.Буденного, №1-44 по ул.Кирова, назначение: сооружение, Протяженность 3570,0 м., инв.№ 56:251:002:000058110, адрес объекта: Пензенская область, Нижнеломовский район, д.Волженка, ул. Володарского, ул. Буденного, ул. Кирова» - АО «Газпром газораспределение Пенза» ИНН 5836611971, ОГРН 1025801359858 (по состоянию на дату принятия приказа), в соответствии с подпунктом 1 пункта 8 статьи 57.1 Земельного кодекса Российской Федерации.

4. Срок наступления обязанности по возмещению убытков устанавливается в соответствии со статьей 57.1 Земельного кодекса Российской Федерации.

Требование о возмещении убытков может быть направлено лицами, указанными в пункте 2 статьи 57.1 Земельного кодекса Российской Федерации, указанным в подпункте 1 пункта 8 статьи 57.1 Земельного кодекса Российской Федерации правообладателю здания, сооружения, застройщику в срок не более чем пять лет со дня установления, изменения зоны с особыми условиями использования территории, либо со дня, когда указанные лица узнали или должны были узнать об установлении, изменении зоны с особыми условиями использования территории или наступлении указанных обстоятельств.

5. Настоящий приказ разместить (опубликовать) на «Официальном интернет - портале правовой информации» (www.pravo.gov.ru) и на официальном сайте Департамента градостроительства и архитектуры Пензенской области в информационно-телекоммуникационной сети «Интернет».

Начальник Департамента-
главный архитектор Пензенской области



Л.В. Иоффе

ОПИСАНИЕ МЕСТОПОЛОЖЕНИЯ ГРАНИЦ

Охранной зоны линейного сооружения-газопровода низкого давления от точки врезки на ул. Володарского до жилых домов №74-90 по ул. Володарского, №13-113 по ул. Буденного, №1-44 по ул. Кирова, назначение: сооружение, протяженность 3570 м, инв. № 56:251:002:000058110, адрес объекта: Пензенская область, Нижнеломовский район, д. Волженка, ул. Володарского, ул. Буденного, ул. Кирова
(наименование объекта, местоположение границ которого описано (далее - объект))

Раздел 1

Сведения об объекте		
N п/п	Характеристики объекта	Описание характеристик
1	2	3
1	Местоположение объекта	Пензенская область, Нижнеломовский р-н, Кривошеевский с/с, Волженка д
2	Площадь объекта ± величина погрешности определения площади ($P \pm \Delta P$), м ²	13028 ± 40
3	Иные характеристики объекта	1. Ограничения: Правила Охраны газораспределительных сетей (утв. Постановлением Правительства РФ от 20.11.2000 г. №878). На земельных участках, входящих в охранные зоны газораспределительных сетей, в целях предупреждения их повреждения или нарушения условий их нормальной эксплуатации запрещается: а) строить объекты жилищно-гражданского и производственного назначения; б) сносить и реконструировать мосты, коллекторы, автомобильные и железные дороги с расположенными на них газораспределительными сетями без предварительного выноса этих газопроводов по согласованию с эксплуатационными организациями; в) разрушать берегоукрепительные сооружения, водопропускные устройства, земляные и иные сооружения, предохраняющие газораспределительные сети от разрушений; г) перемещать, повреждать, засыпать и уничтожать опознавательные знаки, контрольно-измерительные пункты и другие устройства газораспределительных сетей; д) устраивать свалки и склады, разливать растворы кислот, солей, щелочей и других химически активных веществ; е) огораживать и перегораживать охранные зоны, препятствовать доступу персонала эксплуатационных организаций к газораспределительным сетям, проведению обслуживания и устранению повреждений газораспределительных сетей; ж) разводить огонь и размещать источники огня; з) рыть погреба, копать и обрабатывать почву сельскохозяйственными и мелниоративными орудиями и механизмами на глубину более 0,3 метра; и) открывать калитки и двери газорегуляторных пунктов, станций катодной и дренажной защиты, люки подземных

Раздел 1

Сведения об объекте		
№ п/п	Характеристики объекта	Описание характеристик
		<p>колодцев, включать или отключать электроснабжение средств связи, освещения и систем телемеханики; к) набрасывать, приставлять и привязывать к опорам и надземным газопроводам, ограждениям и зданиям газораспределительных сетей посторонние предметы, лестницы, влезать на них; л) самовольно подключаться к газораспределительным сетям</p> <p>2. линейное сооружение-газопровод низкого давления от точки врезки на ул. Володарского до жилых домов №74-90 по ул. Володарского, №13-113 по ул. Буденного, №1-44 по ул. Кирова, назначение: сооружение, протяженность 3570 м, инв. № 56:251:002:000058110, адрес объекта: Пензенская область, Нижнеломовский район, д. Волженка, ул. Володарского, ул. Буденного, ул. Кирова</p>

Раздел 2

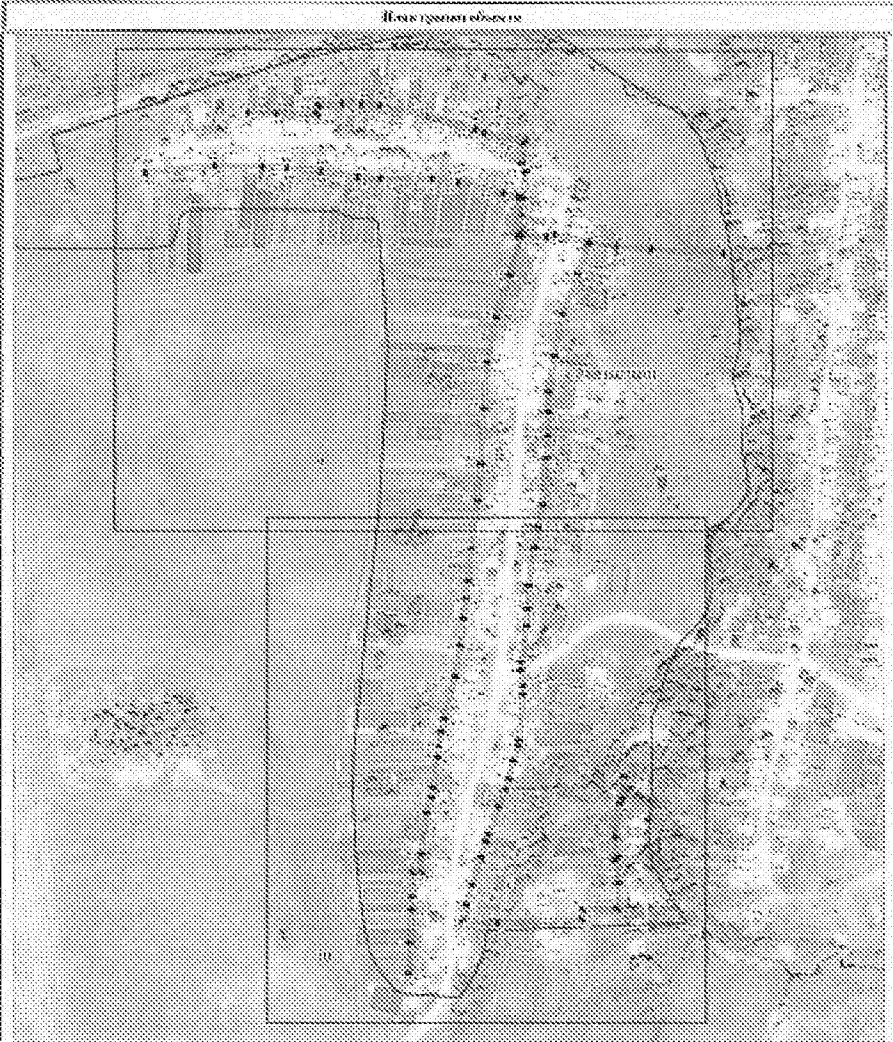
Сведения о местоположении границ объекта					
1. Система координат МСК-58, зона 1					
2. Сведения о характерных точках границ объекта					
Обозначение характерных точек границ	Координаты, м		Метод определения координат характерной точки	Средняя квадратическая погрешность положения характерной точки (Mt), м	Описание обозначения точки на местности (при наличии)
	X	Y			
1	2	3	4	5	6
1	415977.60	1339557.81	Геодезический метод	0.1	-
2	415973.46	1339644.41	Геодезический метод	0.1	-
3	415969.47	1339644.40	Геодезический метод	0.1	-
4	415973.60	1339557.78	Геодезический метод	0.1	-
5	415975.56	1339516.63	Геодезический метод	0.1	-
6	415980.94	1339484.67	Геодезический метод	0.1	-
7	415944.80	1339471.77	Геодезический метод	0.1	-
8	415895.76	1339454.27	Геодезический метод	0.1	-
9	415846.01	1339445.26	Геодезический метод	0.1	-
10	415803.55	1339439.14	Геодезический метод	0.1	-
11	415779.37	1339439.16	Геодезический метод	0.1	-
12	415750.74	1339439.26	Геодезический метод	0.1	-
13	415723.83	1339437.34	Геодезический метод	0.1	-
14	415667.74	1339433.33	Геодезический метод	0.1	-
15	415641.60	1339427.94	Геодезический метод	0.1	-
16	415616.66	1339424.42	Геодезический метод	0.1	-
17	415571.58	1339418.06	Геодезический метод	0.1	-
18	415543.56	1339416.94	Геодезический метод	0.1	-
19	415523.37	1339416.13	Геодезический метод	0.1	-
20	415479.92	1339409.86	Геодезический метод	0.1	-
21	415470.63	1339409.86	Геодезический метод	0.1	-
22	415451.36	1339412.77	Геодезический метод	0.1	-
23	415441.23	1339412.18	Геодезический метод	0.1	-
24	415386.22	1339409.02	Геодезический метод	0.1	-

Сведения о местоположении границ объекта					
1. Система координат МСК-58, зона 1					
2. Сведения о характерных точках границ объекта					
Обозначение характерных точек границ	Координаты, м		Метод определения координат характерной точки	Средняя квадратическая погрешность положения характерной точки (Mt), м	Описание обозначения точки на местности (при наличии)
	X	Y			
25	415378.81	1339407.58	Геодезический метод	0.1	-
26	415360.82	1339402.54	Геодезический метод	0.1	-
27	415339.54	1339396.58	Геодезический метод	0.1	-
28	415327.12	1339393.11	Геодезический метод	0.1	-
29	415305.44	1339385.16	Геодезический метод	0.1	-
30	415272.65	1339373.14	Геодезический метод	0.1	-
31	415264.32	1339370.09	Геодезический метод	0.1	-
32	415263.63	1339369.84	Геодезический метод	0.1	-
33	415245.30	1339364.31	Геодезический метод	0.1	-
34	415211.87	1339354.22	Геодезический метод	0.1	-
35	415188.54	1339347.37	Геодезический метод	0.1	-
36	415171.90	1339344.17	Геодезический метод	0.1	-
37	415168.92	1339383.32	Геодезический метод	0.1	-
38	415174.19	1339482.28	Геодезический метод	0.1	-
39	415185.89	1339483.46	Геодезический метод	0.1	-
40	415187.89	1339525.10	Геодезический метод	0.1	-
41	415216.86	1339525.72	Геодезический метод	0.1	-
42	415244.11	1339524.94	Геодезический метод	0.1	-
43	415244.17	1339521.87	Геодезический метод	0.1	-
44	415271.84	1339521.99	Геодезический метод	0.1	-
45	415312.19	1339526.03	Геодезический метод	0.1	-
46	415318.61	1339528.74	Геодезический метод	0.1	-
47	415344.20	1339530.77	Геодезический метод	0.1	-
48	415343.89	1339534.76	Геодезический метод	0.1	-
49	415317.65	1339532.68	Геодезический метод	0.1	-
50	415311.19	1339529.95	Геодезический метод	0.1	-
51	415271.63	1339525.99	Геодезический метод	0.1	-
52	415248.09	1339525.89	Геодезический метод	0.1	-
53	415248.03	1339528.83	Геодезический метод	0.1	-
54	415216.88	1339529.72	Геодезический метод	0.1	-
55	415184.07	1339529.02	Геодезический метод	0.1	-
56	415182.06	1339487.09	Геодезический метод	0.1	-
57	415170.38	1339485.91	Геодезический метод	0.1	-
58	415164.91	1339383.27	Геодезический метод	0.1	-
59	415168.25	1339339.40	Геодезический метод	0.1	-
60	415189.49	1339343.48	Геодезический метод	0.1	-
61	415213.01	1339350.39	Геодезический метод	0.1	-
62	415246.45	1339360.48	Геодезический метод	0.1	-
63	415264.90	1339366.04	Геодезический метод	0.1	-
64	415265.70	1339366.33	Геодезический метод	0.1	-
65	415274.02	1339369.39	Геодезический метод	0.1	-
66	415306.82	1339381.41	Геодезический метод	0.1	-
67	415328.35	1339389.30	Геодезический метод	0.1	-
68	415340.61	1339392.73	Геодезический метод	0.1	-
69	415361.90	1339398.69	Геодезический метод	0.1	-
70	415379.73	1339403.68	Геодезический метод	0.1	-

Сведения о местоположении границ объекта					
1. Система координат МСК-58, зона 1					
2. Сведения о характерных точках границ объекта					
Обозначение характерных точек границ	Координаты, м		Метод определения координат характерной точки	Средняя квадратическая погрешность положения характерной точки (Mt), м	Описание обозначения точки на местности (при наличии)
	X	Y			
71	415386.72	1339405.04	Геодезический метод	0.1	-
72	415441.46	1339408.19	Геодезический метод	0.1	-
73	415451.18	1339408.75	Геодезический метод	0.1	-
74	415470.33	1339405.86	Геодезический метод	0.1	-
75	415480.20	1339405.86	Геодезический метод	0.1	-
76	415523.74	1339412.14	Геодезический метод	0.1	-
77	415543.72	1339412.94	Геодезический метод	0.1	-
78	415571.94	1339414.07	Геодезический метод	0.1	-
79	415617.22	1339420.46	Геодезический метод	0.1	-
80	415642.28	1339424.00	Геодезический метод	0.1	-
81	415668.29	1339429.36	Геодезический метод	0.1	-
82	415724.12	1339433.35	Геодезический метод	0.1	-
83	415750.88	1339435.26	Геодезический метод	0.1	-
84	415779.36	1339435.16	Геодезический метод	0.1	-
85	415803.84	1339435.13	Геодезический метод	0.1	-
86	415846.65	1339441.31	Геодезический метод	0.1	-
87	415896.79	1339450.39	Геодезический метод	0.1	-
88	415946.14	1339468.01	Геодезический метод	0.1	-
89	415981.67	1339480.68	Геодезический метод	0.1	-
90	415989.08	1339442.03	Геодезический метод	0.1	-
91	415986.21	1339432.93	Геодезический метод	0.1	-
92	415988.06	1339403.21	Геодезический метод	0.1	-
93	415942.55	1339390.42	Геодезический метод	0.1	-
94	415891.32	1339375.99	Геодезический метод	0.1	-
95	415838.00	1339364.78	Геодезический метод	0.1	-
96	415781.98	1339362.06	Геодезический метод	0.1	-
97	415716.61	1339358.88	Геодезический метод	0.1	-
98	415671.96	1339355.66	Геодезический метод	0.1	-
99	415614.56	1339349.50	Геодезический метод	0.1	-
100	415576.22	1339345.39	Геодезический метод	0.1	-
101	415555.02	1339343.12	Геодезический метод	0.1	-
102	415531.19	1339340.57	Геодезический метод	0.1	-
103	415498.71	1339337.08	Геодезический метод	0.1	-
104	415461.07	1339332.03	Геодезический метод	0.1	-
105	415411.27	1339318.59	Геодезический метод	0.1	-
106	415395.32	1339315.48	Геодезический метод	0.1	-
107	415377.49	1339313.25	Геодезический метод	0.1	-
108	415364.66	1339311.51	Геодезический метод	0.1	-
109	415328.30	1339306.46	Геодезический метод	0.1	-
110	415316.66	1339304.20	Геодезический метод	0.1	-
111	415298.26	1339299.47	Геодезический метод	0.1	-
112	415248.91	1339293.81	Геодезический метод	0.1	-
113	415225.43	1339293.69	Геодезический метод	0.1	-
114	415224.55	1339282.44	Геодезический метод	0.1	-
115	415197.16	1339282.75	Геодезический метод	0.1	-
116	415182.53	1339282.30	Геодезический метод	0.1	-

Сведения о местоположении границ объекта					
1. Система координат МСК-58, зона 1					
2. Сведения о характерных точках границ объекта					
Обозначение характерных точек границ	Координаты, м		Метод определения координат характерной точки	Средняя квадратическая погрешность положения характерной точки (Mt), м	Описание обозначения точки на местности (при наличии)
	X	Y			
117	415142.61	1339280.88	Геодезический метод	0.1	-
118	415105.27	1339279.56	Геодезический метод	0.1	-
119	415105.42	1339275.56	Геодезический метод	0.1	-
120	415142.75	1339276.89	Геодезический метод	0.1	-
121	415182.66	1339278.30	Геодезический метод	0.1	-
122	415197.20	1339278.75	Геодезический метод	0.1	-
123	415228.24	1339278.40	Геодезический метод	0.1	-
124	415229.13	1339289.71	Геодезический метод	0.1	-
125	415249.14	1339289.81	Геодезический метод	0.1	-
126	415298.99	1339295.53	Геодезический метод	0.1	-
127	415317.54	1339300.30	Геодезический метод	0.1	-
128	415328.96	1339302.51	Геодезический метод	0.1	-
129	415365.21	1339307.55	Геодезический метод	0.1	-
130	415378.01	1339309.28	Геодезический метод	0.1	-
131	415395.95	1339311.53	Геодезический метод	0.1	-
132	415412.17	1339314.69	Геодезический метод	0.1	-
133	415461.86	1339328.10	Геодезический метод	0.1	-
134	415499.19	1339333.11	Геодезический метод	0.1	-
135	415531.62	1339336.59	Геодезический метод	0.1	-
136	415555.45	1339339.14	Геодезический метод	0.1	-
137	415576.65	1339341.42	Геодезический метод	0.1	-
138	415614.99	1339345.53	Геодезический метод	0.1	-
139	415672.32	1339351.67	Геодезический метод	0.1	-
140	415716.85	1339354.89	Геодезический метод	0.1	-
141	415782.18	1339358.06	Геодезический метод	0.1	-
142	415838.52	1339360.80	Геодезический метод	0.1	-
143	415892.28	1339372.10	Геодезический метод	0.1	-
144	415943.64	1339386.57	Геодезический метод	0.1	-
145	415988.34	1339399.13	Геодезический метод	0.1	-
146	415988.81	1339395.26	Геодезический метод	0.1	-
147	416033.81	1339400.83	Геодезический метод	0.1	-
148	416034.51	1339397.71	Геодезический метод	0.1	-
149	416038.37	1339379.76	Геодезический метод	0.1	-
150	416051.29	1339325.74	Геодезический метод	0.1	-
151	416054.73	1339295.07	Геодезический метод	0.1	-
152	416054.59	1339232.86	Геодезический метод	0.1	-
153	416056.29	1339205.71	Геодезический метод	0.1	-
154	416062.47	1339161.04	Геодезический метод	0.1	-
155	416065.95	1339120.61	Геодезический метод	0.1	-
156	416067.03	1339091.03	Геодезический метод	0.1	-
157	416067.48	1339034.07	Геодезический метод	0.1	-
158	416058.37	1338951.10	Геодезический метод	0.1	-
159	416062.35	1338950.66	Геодезический метод	0.1	-
160	416071.48	1339033.86	Геодезический метод	0.1	-
161	416071.22	1339091.13	Геодезический метод	0.1	-
162	416069.94	1339120.87	Геодезический метод	0.1	-

Сведения о местоположении границ объекта					
1. Система координат МСК-58, зона 1					
2. Сведения о характерных точках границ объекта					
Обозначение характерных точек границ	Координаты, м		Метод определения координат характерной точки	Средняя квадратическая погрешность положения характерной точки (Mt), м	Описание обозначения точки на местности (при наличии)
	X	Y			
163	416066.45	1339161.48	Геодезический метод	0.1	-
164	416060.27	1339206.11	Геодезический метод	0.1	-
165	416058.59	1339232.98	Геодезический метод	0.1	-
166	416058.73	1339295.29	Геодезический метод	0.1	-
167	416055.24	1339326.43	Геодезический метод	0.1	-
168	416042.27	1339380.64	Геодезический метод	0.1	-
169	416038.42	1339398.58	Геодезический метод	0.1	-
170	416037.80	1339401.32	Геодезический метод	0.1	-
171	416066.34	1339404.60	Геодезический метод	0.1	-
172	416076.20	1339399.00	Геодезический метод	0.1	-
173	416100.14	1339402.55	Геодезический метод	0.1	-
174	416110.67	1339355.32	Геодезический метод	0.1	-
175	416114.36	1339345.16	Геодезический метод	0.1	-
176	416142.54	1339231.26	Геодезический метод	0.1	-
177	416143.76	1339208.77	Геодезический метод	0.1	-
178	416143.80	1339186.06	Геодезический метод	0.1	-
179	416140.97	1339158.79	Геодезический метод	0.1	-
180	416129.81	1339157.64	Геодезический метод	0.1	-
181	416130.60	1339107.25	Геодезический метод	0.1	-
182	416131.11	1339072.90	Геодезический метод	0.1	-
183	416135.11	1339072.96	Геодезический метод	0.1	-
184	416134.60	1339107.31	Геодезический метод	0.1	-
185	416133.87	1339154.04	Геодезический метод	0.1	-
186	416144.62	1339155.15	Геодезический метод	0.1	-
187	416147.80	1339185.85	Геодезический метод	0.1	-
188	416147.76	1339208.88	Геодезический метод	0.1	-
189	416146.51	1339231.89	Геодезический метод	0.1	-
190	416118.20	1339346.33	Геодезический метод	0.1	-
191	416114.51	1339356.44	Геодезический метод	0.1	-
192	416103.24	1339407.06	Геодезический метод	0.1	-
193	416076.97	1339403.16	Геодезический метод	0.1	-
194	416067.18	1339408.72	Геодезический метод	0.1	-
195	416035.00	1339405.02	Геодезический метод	0.1	-
196	416015.52	1339402.61	Геодезический метод	0.1	-
197	415992.29	1339399.75	Геодезический метод	0.1	-
198	415992.05	1339401.77	Геодезический метод	0.1	-
199	415990.40	1339432.57	Геодезический метод	0.1	-
200	415993.17	1339441.93	Геодезический метод	0.1	-
201	415985.15	1339483.73	Геодезический метод	0.1	-
202	415979.54	1339517.06	Геодезический метод	0.1	-
1	415977.60	1339557.81	Геодезический метод	0.1	-
3. Сведения о характерных точках части (частей) границы объекта					
Обозначение характерных точек части границы	Координаты, м		Метод определения координат характерной точки	Средняя квадратическая погрешность положения характерной точки (Mt), м	Описание обозначения точки на местности (при наличии)
	X	Y			



Масштаб 1:50000

Исторические административные границы и объекты:

- Административные границы городов
- Исторические административные границы районов
- Граница области
- Исторические административные границы
- Исторические административные границы

Подпись: _____ Удостоверение: _____
Директор областного архивного управления

Дата: 27.04.2012 г. 2012 г.



Map of the region of the city

Map of the region of the city

- 1. Urban area of the city of the region
- 2. Urban area of the city of the region
- 3. Urban area of the city of the region
- 4. Urban area of the city of the region

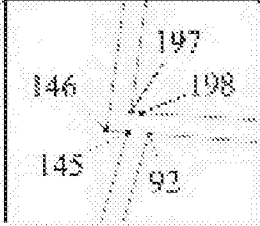
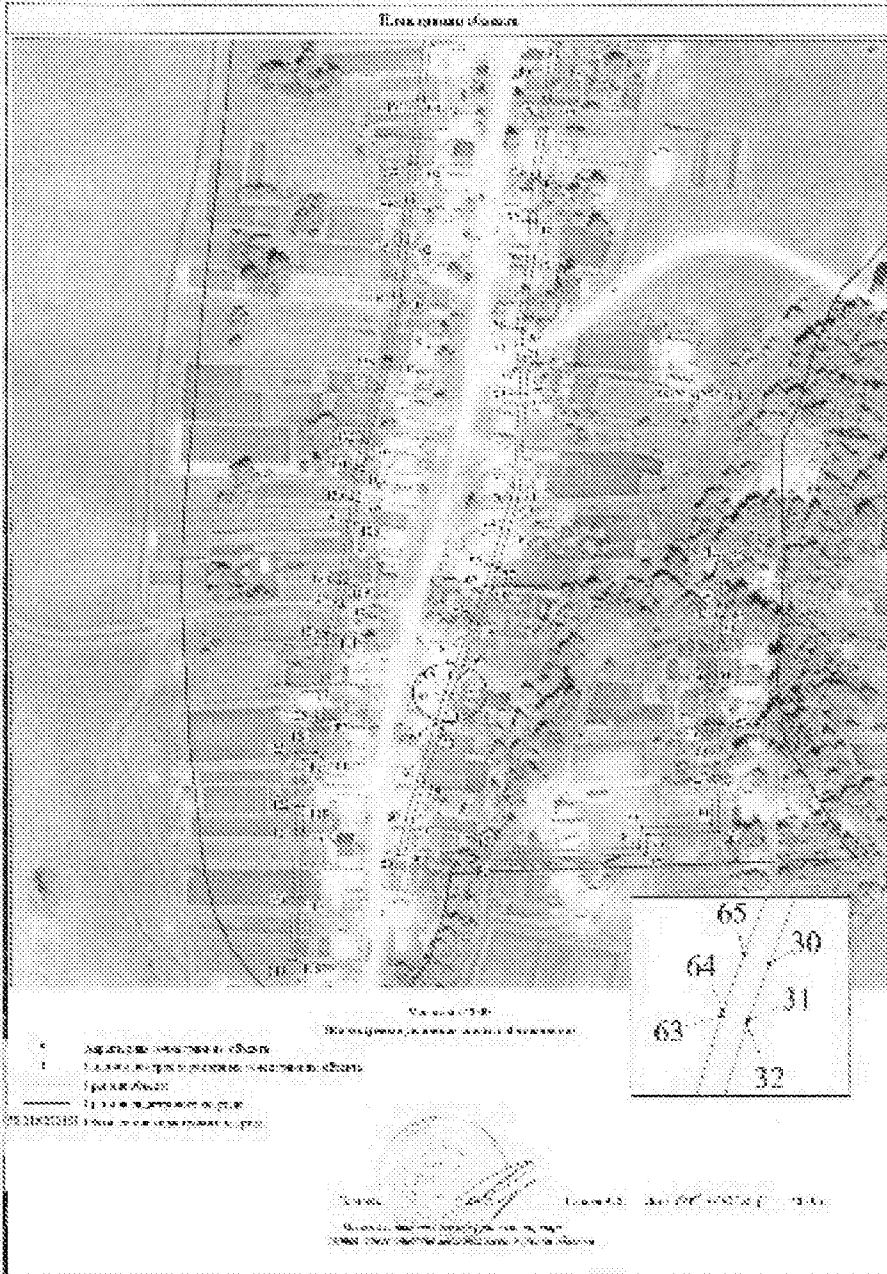
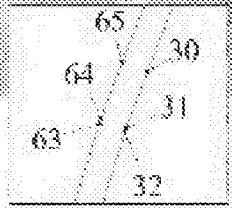


Рис. 4

План граница объектов



- 1. Граница объектов
- 2. Граница объектов (с оговорками)
- 3. Граница объектов
- 4. Граница объектов (с оговорками)



10.08.2011
И.И.И.И.И.
Инженер-геодезист
С.С.С.С.С.

Перечень

земельных участков, входящих в охранную зону «Линейное сооружение-газопровод низкого давления от точки врезки на ул. Володарского до жилых домов №74-90 по ул. Володарского, №13-113 по ул. Буденного, №1-44 по ул. Кирова, назначение: сооружение, протяженность 3570 м, инв. № 56:251:002:000058110, адрес объекта: Пензенская область, Нижнеомовский район, д. Волженка, ул. Володарского, ул. Буденного, ул. Кирова», на которые накладываются ограничения (обременения), предусмотренные постановлением Правительства Российской Федерации от 20.11.2000 №878 «Об утверждении правил охраны газораспределительных сетей»

Кадастровый квартал	Площадь, кв.м	Категория земель
58:21:0270101	13028	земли населенных пунктов

Кадастровый номер ЗУ	Площадь, кв.м	Категория земель	Вид разрешенного использования
1	2	3	4
58:21:0270101:28	79	земли населенных пунктов	Для ведения личного подсобного хозяйства
58:21:0270101:51	60	земли населенных пунктов	Для ведения личного подсобного хозяйства
58:21:0270101:55	68	земли населенных пунктов	Для ведения личного подсобного хозяйства
58:21:0270101:239	53	земли населенных пунктов	Для ведения личного подсобного хозяйства
58:21:0270101:237	68	земли населенных пунктов	Для ведения личного подсобного хозяйства
58:21:0270101:18	47	земли населенных пунктов	Для ведения личного подсобного хозяйства
58:21:0270101:235	58	земли населенных пунктов	Для ведения личного подсобного хозяйства
58:21:0270101:234	46	земли населенных пунктов	Для ведения личного подсобного хозяйства
58:21:0270101:240	80	земли населенных пунктов	Для ведения личного подсобного хозяйства
58:21:0270101:12	60	земли населенных пунктов	Для ведения личного подсобного хозяйства
58:21:0270101:52	88	земли населенных пунктов	Для ведения личного подсобного хозяйства
58:21:0270101:37	102	земли населенных пунктов	Для ведения личного подсобного хозяйства
58:21:0270101:45	63	земли населенных пунктов	Для ведения личного подсобного хозяйства
58:21:0270101:241	71	земли населенных пунктов	Для ведения личного подсобного хозяйства
58:21:0270101:49	96	земли населенных пунктов	Для ведения личного подсобного хозяйства
58:21:0270101:238	78	земли населенных пунктов	Для ведения личного подсобного хозяйства
58:21:0270101:54	76	земли населенных пунктов	Для ведения личного подсобного хозяйства
58:21:0270101:42	73	земли населенных пунктов	Для ведения личного подсобного хозяйства
58:21:0270101:236	75	земли населенных пунктов	Для ведения личного подсобного хозяйства
58:21:0270101:40	93	земли населенных	Для ведения личного

		пунктов	подсобного хозяйства
58:21:0270101:84	59	земли населенных пунктов	Для ведения личного подсобного хозяйства
58:21:0270101:2	89	земли населенных пунктов	Для ведения личного подсобного хозяйства
58:21:0270101:222	80	земли населенных пунктов	Для ведения личного подсобного хозяйства
58:21:0270101:221	72	земли населенных пунктов	Для ведения личного подсобного хозяйства
58:21:0270101:14	80	земли населенных пунктов	Для ведения личного подсобного хозяйства
58:21:0270101:33	142	земли населенных пунктов	Для ведения личного подсобного хозяйства
58:21:0270101:247	46	земли населенных пунктов	Для ведения личного подсобного хозяйства
58:21:0270101:246	60	земли населенных пунктов	Для ведения личного подсобного хозяйства
58:21:0270101:217	73	земли населенных пунктов	Для ведения личного подсобного хозяйства
58:21:0270101:71	65	земли населенных пунктов	Для ведения личного подсобного хозяйства
58:21:0270101:220	92	земли населенных пунктов	Для ведения личного подсобного хозяйства
58:21:0270101:50	65	земли населенных пунктов	Для ведения личного подсобного хозяйства
58:21:0270101:91	87	земли населенных пунктов	Для ведения личного подсобного хозяйства
58:21:0270101:43	192	земли населенных пунктов	Для ведения личного подсобного хозяйства
58:21:0270101:242	117	земли населенных пунктов	Для ведения личного подсобного хозяйства
58:21:0270101:243	83	земли населенных пунктов	Для ведения личного подсобного хозяйства
58:21:0270101:248	100	земли населенных пунктов	Для индивидуального жилищного строительства
58:21:0270101:7	14	земли населенных пунктов	Для ведения личного подсобного хозяйства
58:21:0270101:358	3	земли населенных пунктов	Для ведения личного подсобного хозяйства
58:21:0270101:356	86	земли населенных пунктов	Для ведения личного подсобного хозяйства
58:21:0270101:359	233	земли населенных пунктов	Для ведения личного подсобного хозяйства
58:21:0270101:357	120	земли населенных пунктов	Для ведения личного подсобного хозяйства