

**ДЕПАРТАМЕНТ ГРАДОСТРОИТЕЛЬСТВА И АРХИТЕКТУРЫ  
ПЕНЗЕНСКОЙ ОБЛАСТИ**

**П Р И К А З**

от 07.08.2019 № 73/ОД

г. Пенза

**Об утверждении границ охранной зоны существующего газопровода  
низкого давления протяженностью 95 м, расположенного по адресу:  
Пензенская область, р-н Пензенский, с. Старая Каменка,  
ул. Сельская, дом 4, и наложению ограничений (обременений)  
на входящий в нее земельный участок**

В соответствии с Земельным кодексом Российской Федерации, постановлением Правительства Российской Федерации от 20.11.2000 № 878 «Об утверждении Правил охраны газораспределительных сетей» (с последующими изменениями), постановлением Правительства Пензенской области от 26.12.2011 № 972-пП «О мерах по утверждению границ охранных зон газораспределительных сетей в Пензенской области» (с последующими изменениями), принимая во внимание обращение АО «Газпром газораспределение Пенза», руководствуясь Положением о Департаменте градостроительства и архитектуры Пензенской области, утвержденным постановлением Правительства Пензенской области от 23.01.2017 № 15-пП (с последующими изменениями), **приказываю:**

1. Утвердить границы охранной зоны существующей газораспределительной сети:

1.1. «Газопровод низкого давления до границы земельного участка по адресу: с.Старая Каменка, ул.Сельская, дом 4» согласно графическому описанию местоположения и перечню координат характерных точек границ охранной зоны согласно приложению № 1 к настоящему Приказу.

2. Наложить на земельный участок, указанный в приложении № 2 к настоящему Приказу ограничения (обременения), предусмотренные постановлением Правительства Российской Федерации от 20.11.2000 № 878 «Об утверждении Правил охраны газораспределительных сетей» (с последующими изменениями).

3. Убытки, в том числе упущенная выгода, причиненные ограничением прав лиц, указанных в пункте 2 статьи 57.1 Земельного кодекса Российской Федерации, в связи с утверждением границ охранной зоны подлежат

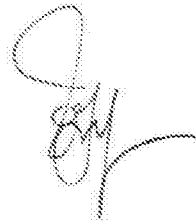
возмещению в полном объеме собственником объекта: «Газопровод низкого давления до границы земельного участка по адресу: с.Старая Каменка, ул.Сельская, дом 4» - АО «Газпром Газораспределение Пенза» ИНН 5836611971, ОГРН 1025801359858 (по состоянию на дату принятия приказа), в соответствии с подпунктом 1 пункта 8 статьи 57.1 Земельного кодекса Российской Федерации.

4. Срок наступления обязанности по возмещению убытков устанавливается в соответствии со статьей 57.1 Земельного кодекса Российской Федерации.

Требование о возмещении убытков может быть направлено лицами, указанными в пункте 2 статьи 57.1 Земельного кодекса Российской Федерации, указанным в подпункте 1 пункта 8 статьи 57.1 Земельного кодекса Российской Федерации правообладателю здания, сооружения, застройщику в срок не более чем пять лет со дня установления, изменения зоны с особыми условиями использования территории, либо со дня, когда указанные лица узнали или должны были узнать об установлении, изменении зоны с особыми условиями использования территории или наступлении указанных обстоятельств.

5. Настоящий приказ разместить (опубликовать) на «Официальном интернет - портале правовой информации» ([www.pravo.gov.ru](http://www.pravo.gov.ru)) и на официальном сайте Департамента градостроительства и архитектуры Пензенской области в информационно-телекоммуникационной сети «Интернет».

Начальник Департамента



Л.В. Иоффе

## ОПИСАНИЕ МЕСТОПОЛОЖЕНИЯ ГРАНИЦ

### Охранной зоны газопровода низкого давления до границы земельного участка по адресу: с. Старая Каменка, ул. Сельская, дом 4

(наименование объекта, местоположение границ которого описано (далее - объект))

#### Раздел 1

#### Сведения об объекте

№ п/п	Характеристики объекта	Описание характеристик
1	2	3
1.	Местоположение объекта	440512, Пензенская область, район Пензенский, село Старая Каменка, улица Сельская
2.	Площадь объекта +/- величина погрешности определения площади (Р +/- Дельта Р)	460 +/- 8 м <sup>2</sup>
3.	Иные характеристики объекта	<p>В границах охранной зоны режим использования земель устанавливается с учетом правил охраны газораспределительных сетей, утвержденных постановлением Правительства РФ от 20.11.2000 г. №878, согласно п.14-16.</p> <p>14. На земельные участки, входящие в охранные зоны газораспределительных сетей, в целях предупреждения их повреждения или нарушения условий их нормальной эксплуатации налагаются ограничения (обременения), которыми запрещается лицам, указанным в пункте 2 настоящих Правил:</p> <ul style="list-style-type: none"> <li>а) строить объекты жилищно-гражданского и производственного назначения;</li> <li>б) сносить и реконструировать мосты, коллекторы, автомобильные и железные дороги с расположенными на них газораспределительными сетями без предварительного выноса этих газопроводов по согласованию с эксплуатационными организациями;</li> <li>в) разрушать берегоукрепительные сооружения, водопропускные устройства, земляные и иные сооружения, предохраняющие газораспределительные сети от разрушений;</li> <li>г) перемещать, повреждать, засыпать и уничтожать опознавательные знаки, контрольно-измерительные пункты и другие устройства газораспределительных сетей;</li> <li>д) устраивать свалки и склады, разливать растворы кислот, солей, щелочей и других химически активных веществ;</li> <li>е) огораживать и перегораживать охранные зоны, препятствовать доступу персонала эксплуатационных организаций к газораспределительным сетям, проведению обслуживания и устранению повреждений газораспределительных сетей;</li> <li>ж) разводить огонь и размещать источники огня;</li> <li>з) рыть погреба, копать и обрабатывать почву сельскохозяйственными и мелиоративными орудиями и механизмами на глубину более 0,3 метра;</li> <li>и) открывать калитки и двери газорегуляторных пунктов, станций катодной и дренажной защиты, люки подземных колодцев, включать или отключать электроснабжение средств связи, освещения и систем телемеханики;</li> <li>к) набрасывать, приставлять и привязывать к опорам и надземным газопроводам, ограждениям и зданиям газораспределительных сетей посторонние предметы, лестницы, влезать на них;</li> <li>л) самовольно подключаться к газораспределительным сетям.</li> </ul> <p>15. Лесохозяйственные, сельскохозяйственные и другие работы, не подпадающие под ограничения, указанные в пункте 14 настоящих Правил, и не связанные с нарушением земельного горизонта и обработкой почвы на глубину более 0,3 метра, производятся собственниками, владельцами или пользователями земельных участков в охранной зоне газораспределительной сети при условии предварительного письменного уведомления эксплуатационной организации не менее чем за 3 рабочих дня до начала работ.</p> <p>16. Хозяйственная деятельность в охранных зонах газораспределительных сетей, не предусмотренная пунктами 14 и 15 настоящих Правил, при которой производится нарушение поверхности земельного участка и обработка почвы на глубину более 0,3 метра, осуществляется на основании письменного разрешения эксплуатационной организации газораспределительных сетей.</p>

## Раздел 2

## Сведения о местоположении границ объекта

1. Система координат МСК-58, 2 зона

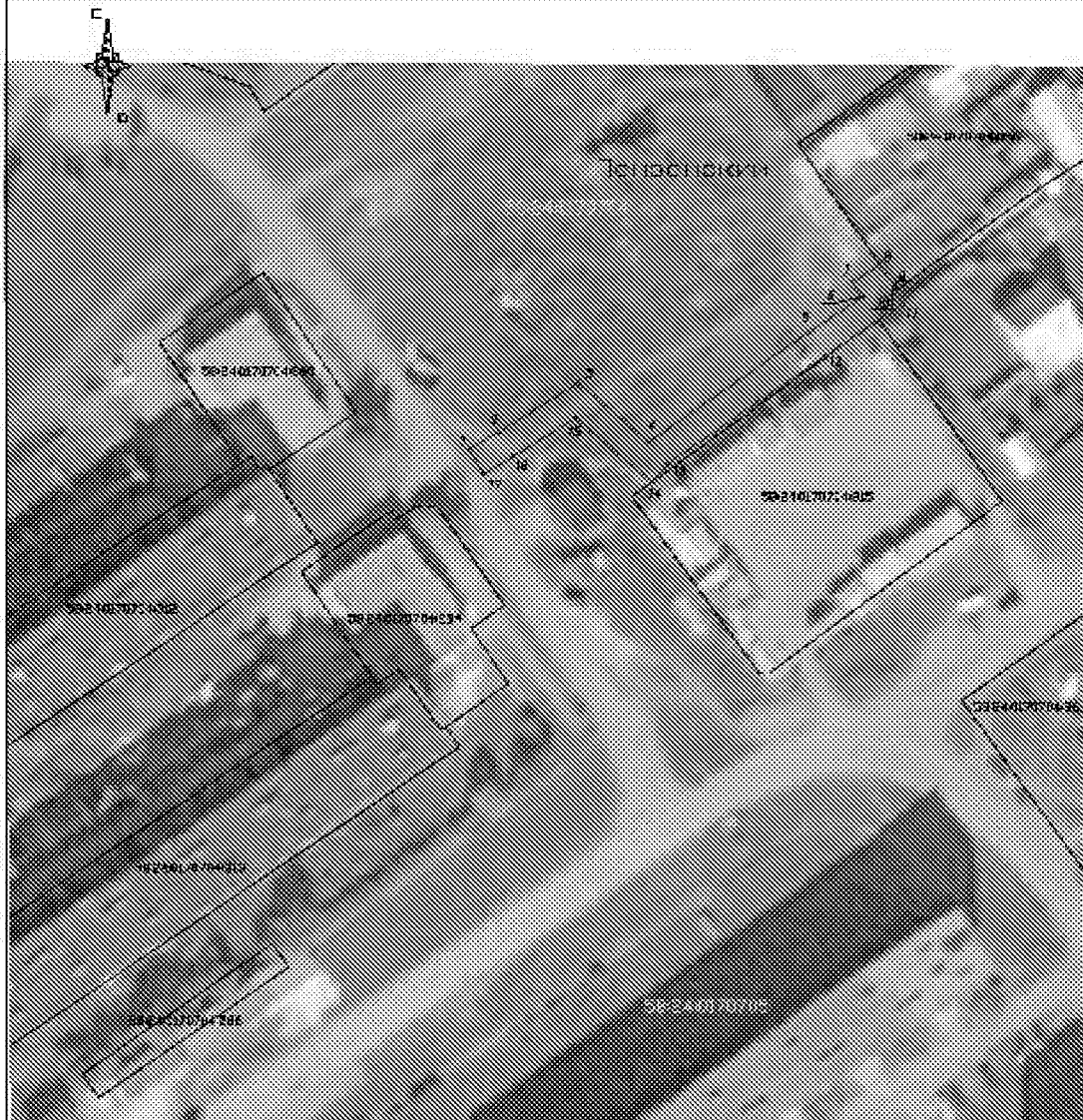
2. Сведения о характерных точках границ объекта

Обозначение характерных точек границ	Координаты, м		Метод определения координат характерной точки	Средняя квадратическая погрешность положения характерной точки (Mt), м	Описание обозначения точки на местности (при наличии)
	X	Y			
1	2	3	4	5	6
1	357879.26	2226640.44	Метод спутниковых геодезических измерений	0.1	-
2	357882.31	2226645.53	Метод спутниковых геодезических измерений	0.1	-
3	357890.75	2226659.35	Метод спутниковых геодезических измерений	0.1	-
4	357880.50	2226671.53	Метод спутниковых геодезических измерений	0.1	-
5	357899.60	2226699.35	Метод спутниковых геодезических измерений	0.1	-
6	357905.69	2226708.58	Метод спутниковых геодезических измерений	0.1	-
7	357908.16	2226706.88	Метод спутниковых геодезических измерений	0.1	-
8	357911.22	2226711.46	Метод спутниковых геодезических измерений	0.1	-
9	357907.07	2226714.24	Метод спутниковых геодезических измерений	0.1	-
10	357906.83	2226713.88	Метод спутниковых геодезических измерений	0.1	-
11	357904.34	2226715.61	Метод спутниковых геодезических измерений	0.1	-

2. Сведения о характерных точках границ объекта					
Обозначение характерных точек границ	Координаты, м		Метод определения координат характерной точки	Средняя квадратическая погрешность положения характерной точки (Mt), м	Описание обозначения точки на местности (при наличии)
	X	Y			
1	2	3	4	5	6
12	357895.46	2226702.15	Метод спутниковых геодезических измерений	0.1	-
13	357876.70	2226674.83	Метод спутниковых геодезических измерений	0.1	-
14	357873.47	2226672.13	Метод спутниковых геодезических измерений	0.1	-
15	357884.60	2226658.88	Метод спутниковых геодезических измерений	0.1	-
16	357878.03	2226648.11	Метод спутниковых геодезических измерений	0.1	-
17	357874.97	2226643.01	Метод спутниковых геодезических измерений	0.1	-
1	357879.26	2226640.44	Метод спутниковых геодезических измерений	0.1	-
3. Сведения о характерных точках части (частей) границы объекта					
Обозначение характерных точек части границы	Координаты, м		Метод определения координат характерной точки	Средняя квадратическая погрешность положения характерной точки (Mt), м	Описание обозначения точки на местности (при наличии)
	X	Y			
1	2	3	4	5	6
-	-	-	-	-	-











## План границ объекта



Масштаб 1:1000

Используемые условные знаки и обозначения:

-  - обозначение границ земельного участка
-  - обозначение части границы объекта
-  : обозначение характерной точки границы объекта
-  - граница кадастрового участка
-  - граница кадастрового квартала
-  - граница для и/или административного территориального образования
-  - обозначение границы административно-территориального образования

Подпись:  /Шушлова К.И./ Дата "10" мая 2019 г.

М.П. ООО "ИПЗ" (ИНН 50-04/007014) 50-04/007014/001/001

Приложение №2  
к приказу Департамента  
градостроительства и архитектуры  
Пензенской области  
от 07.08.2019 № 73/ОД

Перечень  
земельных участков, входящих в охранную зону «Газопровод низкого давления до границы земельного участка по адресу: с. Старая Каменка, ул. Сельская, дом 4», на которые накладываются ограничения (обременения), предусмотренные постановлением Правительства Российской Федерации от 20.11.2000 №878 «Об утверждении правил охраны газораспределительных сетей»

Кадастровый квартал	Площадь, кв.м.	Категория земель
1	2	3
58:24:0170704	460	Земли населенных пунктов

Кадастровый номер зу	Площадь, кв.м.	Категория земель	Вид разрешенного использования
1	2	3	4
58:24:0170704:815	1	Земли населенных пунктов	Для размещения объектов торговли