

**ДЕПАРТАМЕНТ ГРАДОСТРОИТЕЛЬСТВА И АРХИТЕКТУРЫ
ПЕНЗЕНСКОЙ ОБЛАСТИ**

П Р И К А З

от 07.08.2019 № 76/ОД

г. Пенза

**Об утверждении границ охранной зоны существующего газопровода
низкого давления протяженностью 57 м, расположенного по адресу:
Пензенская область, р-н Пензенский, п. Мичуринский, ул. Фроловой, 31,
и наложению ограничений (обременений) на входящие в нее
земельные участки**

В соответствии с Земельным кодексом Российской Федерации, постановлением Правительства Российской Федерации от 20.11.2000 № 878 «Об утверждении Правил охраны газораспределительных сетей» (с последующими изменениями), постановлением Правительства Пензенской области от 26.12.2011 № 972-пП «О мерах по утверждению границ охранных зон газораспределительных сетей в Пензенской области» (с последующими изменениями), принимая во внимание обращение АО «Газпром газораспределение Пенза», руководствуясь Положением о Департаменте градостроительства и архитектуры Пензенской области, утвержденным постановлением Правительства Пензенской области от 23.01.2017 № 15-пП (с последующими изменениями), **приказываю:**

1. Утвердить границы охранной зоны существующей газораспределительной сети:

1.1. «Газопровод низкого давления до границы земельного участка по адресу: п. Мичуринский, ул. Фроловой, 31» согласно графическому описанию местоположения и перечню координат характерных точек границ охранной зоны согласно приложению № 1 к настоящему Приказу.

2. Наложить на земельные участки, указанные в приложении № 2 к настоящему Приказу ограничения (обременения), предусмотренные постановлением Правительства Российской Федерации от 20.11.2000 № 878 «Об утверждении Правил охраны газораспределительных сетей» (с последующими изменениями).

3. Убытки, в том числе упущенная выгода, причиненные ограничением прав лиц, указанных в пункте 2 статьи 57.1 Земельного кодекса Российской Федерации, в связи с утверждением границ охранной зоны подлежат

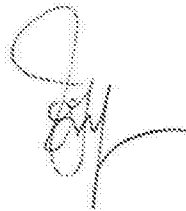
возмещению в полном объеме собственником объекта: «Газопровод низкого давления до границы земельного участка по адресу: п. Мичуринский, ул. Фроловой, 31» - АО «Газпром Газораспределение Пенза» ИНН 5836611971, ОГРН 1025801359858 (по состоянию на дату принятия приказа), в соответствии с подпунктом 1 пункта 8 статьи 57.1 Земельного кодекса Российской Федерации.

4. Срок наступления обязанности по возмещению убытков устанавливается в соответствии со статьей 57.1 Земельного кодекса Российской Федерации.

Требование о возмещении убытков может быть направлено лицами, указанными в пункте 2 статьи 57.1 Земельного кодекса Российской Федерации, указанным в подпункте 1 пункта 8 статьи 57.1 Земельного кодекса Российской Федерации правообладателю здания, сооружения, застройщику в срок не более чем пять лет со дня установления, изменения зоны с особыми условиями использования территории, либо со дня, когда указанные лица узнали или должны были узнать об установлении, изменении зоны с особыми условиями использования территории или наступлении указанных обстоятельств.

5. Настоящий приказ разместить (опубликовать) на «Официальном интернет - портале правовой информации» (www.pravo.gov.ru) и на официальном сайте Департамента градостроительства и архитектуры Пензенской области в информационно-телекоммуникационной сети «Интернет».

Начальник Департамента



Л.В. Иоффе

ОПИСАНИЕ МЕСТОПОЛОЖЕНИЯ ГРАНИЦ

Охранной зоны газопровода низкого давления до границы земельного участка по адресу: п. Мичуринский, ул. Фроловой, 31

(наименование объекта, местоположение границ которого описано (далее - объект))

Раздел 1

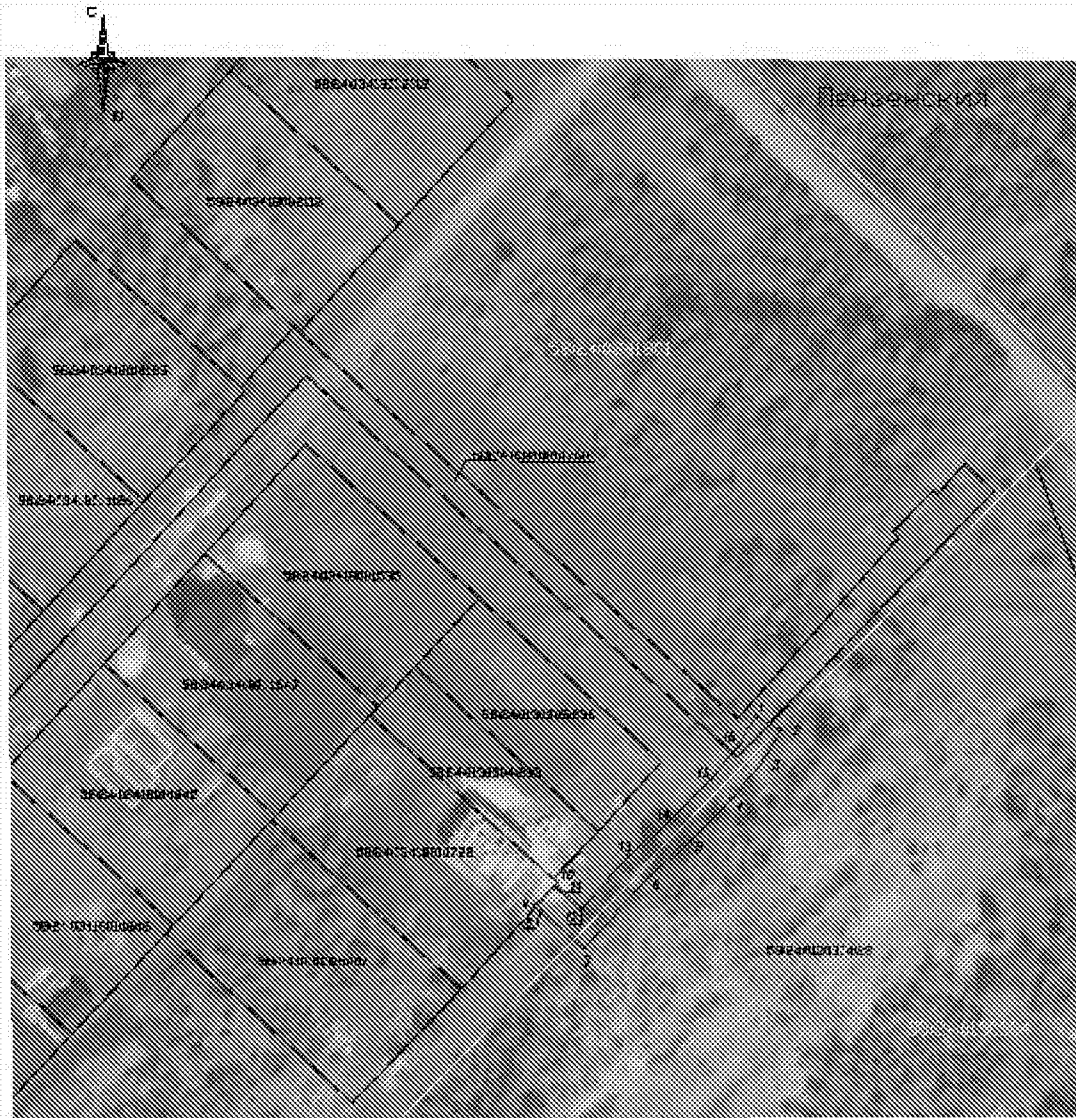
Сведения об объекте

№ п/п	Характеристики объекта	Описание характеристик
1	2	3
1.	Местоположение объекта	Пензенская область, район Пензенский, поселок Мичуринский, улица Фроловой
2.	Площадь объекта +/- величина погрешности определения площади (Р +/- Дельта Р)	285 +/- 6 м ²
3.	Иные характеристики объекта	<p>В границах охранной зоны режим использования земель устанавливается с учетом правил охраны газораспределительных сетей, утвержденных постановлением Правительства РФ от 20.11.2000 г. №878, согласно п.14-16.</p> <p>14. На земельные участки, входящие в охранные зоны газораспределительных сетей, в целях предупреждения их повреждения или нарушения условий их нормальной эксплуатации налагаются ограничения (обременения), которыми запрещается лицам, указанным в пункте 2 настоящих Правил:</p> <ul style="list-style-type: none"> а) строить объекты жилищно-гражданского и производственного назначения; б) сносить и реконструировать мосты, коллекторы, автомобильные и железные дороги с расположенными на них газораспределительными сетями без предварительного выноса этих газопроводов по согласованию с эксплуатационными организациями; в) разрушать берегоукрепительные сооружения, водопропускные устройства, земляные и иные сооружения, предохраняющие газораспределительные сети от разрушений; г) перемещать, повреждать, засыпать и уничтожать опознавательные знаки, контрольно-измерительные пункты и другие устройства газораспределительных сетей; д) устраивать свалки и склады, разливать растворы кислот, солей, щелочей и других химически активных веществ; е) огораживать и перегораживать охранные зоны, препятствовать доступу персонала эксплуатационных организаций к газораспределительным сетям, проведению обслуживания и устранению повреждений газораспределительных сетей; ж) разводить огонь и размещать источники огня; з) рыть погреба, копать и обрабатывать почву сельскохозяйственными и мелиоративными орудиями и механизмами на глубину более 0,3 метра; и) открывать калитки и двери газорегуляторных пунктов, станций катодной и дренажной защиты, люки подземных колодцев, включать или отключать электроснабжение средств связи, освещения и систем телемеханики; к) набрасывать, приставлять и привязывать к опорам и надземным газопроводам, ограждениям и зданиям газораспределительных сетей посторонние предметы, лестницы, влезать на них; л) самовольно подключаться к газораспределительным сетям. <p>15. Лесохозяйственные, сельскохозяйственные и другие работы, не подпадающие под ограничения, указанные в пункте 14 настоящих Правил, и не связанные с нарушением земельного горизонта и обработкой почвы на глубину более 0,3 метра, производятся собственниками, владельцами или пользователями земельных участков в охранной зоне газораспределительной сети при условии предварительного письменного уведомления эксплуатационной организации не менее чем за 3 рабочих дня до начала работ.</p> <p>16. Хозяйственная деятельность в охранных зонах газораспределительных сетей, не предусмотренная пунктами 14 и 15 настоящих Правил, при которой производится нарушение поверхности земельного участка и обработка почвы на глубину более 0,3 метра, осуществляется на основании письменного разрешения эксплуатационной организации газораспределительных сетей.</p>

Раздел 2					
Сведения о местоположении границ объекта					
1. Система координат МСК-58, 2 зона					
2. Сведения о характерных точках границ объекта					
Обозначение характерных точек границ	Координаты, м		Метод определения координат характерной точки	Средняя квадратическая погрешность положения характерной точки (M _t), м	Описание обозначения точки на местности (при наличии)
	X	Y			
1	2	3	4	5	6
1	371969.75	2224169.02	Метод спутниковых геодезических измерений	0.1	-
2	371967.28	2224173.37	Метод спутниковых геодезических измерений	0.1	-
3	371961.77	2224170.23	Метод спутниковых геодезических измерений	0.1	-
4	371955.40	2224164.90	Метод спутниковых геодезических измерений	0.1	-
5	371948.13	2224157.85	Метод спутниковых геодезических измерений	0.1	-
6	371941.90	2224150.57	Метод спутниковых геодезических измерений	0.1	-
7	371929.43	2224139.22	Метод спутниковых геодезических измерений	0.1	-
8	371935.81	2224131.46	Метод спутниковых геодезических измерений	0.1	-
9	371936.84	2224130.55	Метод спутниковых геодезических измерений	0.1	-
10	371940.14	2224134.30	Метод спутниковых геодезических измерений	0.1	-
11	371939.41	2224134.94	Метод спутниковых геодезических измерений	0.1	-

2. Сведения о характерных точках границ объекта					
Обозначение характерных точек границ	Координаты, м		Метод определения координат характерной точки	Средняя квадратическая погрешность положения характерной точки (M _t), м	Описание обозначения точки на местности (при наличии)
	X	Y			
1	2	3	4	5	6
12	371936.30	2224138.73	Метод спутниковых геодезических измерений	0.1	-
13	371945.50	2224147.08	Метод спутниковых геодезических измерений	0.1	-
14	371951.78	2224154.42	Метод спутниковых геодезических измерений	0.1	-
15	371958.75	2224161.18	Метод спутниковых геодезических измерений	0.1	-
16	371964.64	2224166.11	Метод спутниковых геодезических измерений	0.1	-
1	371969.75	2224169.02	Метод спутниковых геодезических измерений	0.1	-
3. Сведения о характерных точках части (частей) границы объекта					
Обозначение характерных точек части границы	Координаты, м		Метод определения координат характерной точки	Средняя квадратическая погрешность положения характерной точки (M _t), м	Описание обозначения точки на местности (при наличии)
	X	Y			
1	2	3	4	5	6
-	-	-	-	-	-

План границ объекта



Масштаб 1:1000

Используемые условные знаки и обозначения:

- обозначение границ земельного участка
- обозначенная часть границы объекта
- обозначение характерной точки границы объекта
- граница кадастрового деления
- обозначение кадастрового квартала
- наименование административно-территориального образования
- обозначение площади административного территориального образования

Подпись: (Шумилов К.В.) Дата: 01 мая 2019 г.

Специальный представитель администрации муниципального образования

Приложение №2
к приказу Департамента
градостроительства и архитектуры
Пензенской области
от 07.08.2019 №76/ОД

Перечень
земельных участков, входящих в охранную зону «Газопровод низкого давления до границы земельного участка по адресу: п. Мичуринский, ул. Фроловой, 31», на которые накладываются ограничения (обременения), предусмотренные постановлением Правительства Российской Федерации от 20.11.2000 №878 «Об утверждении правил охраны газораспределительных сетей»

Кадастровый квартал	Площадь, кв.м.	Категория земель
1	2	3
58:24:0341801	173	Земли населенных пунктов
58:24:0130304	112	Земли населенных пунктов

Кадастровый номер ЗУ	Площадь, кв.м.	Категория земель	Вид разрешенного использования
1	2	3	4
58:24:0341801:1760	14	Земли населенных пунктов	Для размещения газопроводов
58:24:0130304:28	112	Земли населенных пунктов	Для сельскохозяйственного производства
58:24:0341801:1722	0.5	Земли населенных пунктов	Для ведения личного подсобного хозяйства