

**ДЕПАРТАМЕНТ ГРАДОСТРОИТЕЛЬСТВА И АРХИТЕКТУРЫ
ПЕНЗЕНСКОЙ ОБЛАСТИ**

П Р И К А З

от 12.09.2019 № 85/ОД

г. Пенза

О признании утратившим силу приказа Департамента градостроительства и архитектуры Пензенской области от 14.11.2017 № 80/ОД «Об утверждении границ охранных зон существующего подземного газопровода, протяженностью 2087 м, расположенного по адресу: г. Пенза, (кадастровые кварталы 58:29:2009002; 58:29:2009005; 58:29:2009014; 58:29:3010002, площадь охранной зоны 8586 кв. м) и наложению ограничений (обременений) на входящие в них земельные участки» и об утверждении границ охранной зоны существующего газопровода, протяженностью 2087 м., расположенного по адресу: Пензенская область, г. Пенза, ул. Фабричная, Луговая, пр. Дзержинского, Первомайская, Измайлова, Антонова, Лит 1 – от т. 1,2 (врезка в существующий газопровод) до жилых домов по ул. Фабричная; Лит 2 – от т. 1,2,3,4 (врезка в существующий газопровод) до жилых домов по ул. Луговая; 3 пр. Дзержинского, ул. Дзержинского; Лит. 3 – от т. 1 (врезка в существующий газопровод) до т.2 (врезка в существующий газопровод) по ул. Первомайская; Лит. 4 – от т.1 (врезка в существующий газопровод) до ГРП №64, и наложению ограничений (обременений) на входящие в нее земельные участки

В соответствии с Земельным кодексом Российской Федерации, постановлением Правительства Российской Федерации от 20.11.2000 № 878 «Об утверждении Правил охраны газораспределительных сетей» (с последующими изменениями), постановлением Правительства Пензенской области от 26.12.2011 № 972-пП «О мерах по утверждению границ охранных зон газораспределительных сетей в Пензенской области» (с последующими изменениями), принимая во внимание обращение АО «Метан», руководствуясь Положением о Департаменте градостроительства и архитектуры Пензенской области, утвержденным постановлением Правительства Пензенской области от 23.01.2017 № 15-пП (с последующими изменениями), **приказываю:**

1. Признать утратившим силу приказ Департамента градостроительства и архитектуры Пензенской области от 14.11.2017 № 80/ОД «Об утверждении границ охранных зон существующего подземного газопровода, протяженностью 2087 м, расположенного по адресу: г. Пенза, (кадастровые кварталы 58:29:2009002; 58:29:2009005; 58:29:2009014; 58:29:3010002, площадь охранной зоны 8586 кв. м) и наложению ограничений (обременений) на входящие в них земельные участки».

1.1. Прекратить существование зоны с особыми условиями использования территории - охранной зоны, границы которой утверждены приказом Департамента

градостроительства и архитектуры Пензенской области от 14.11.2017 № 80/ОД «Об утверждении границ охранных зон существующего подземного газопровода, протяженностью 2087 м, расположенного по адресу: г. Пенза, (кадастровые кварталы 58:29:2009002; 58:29:2009005; 58:29:2009014; 58:29:3010002, площадь охранной зоны 8586 кв. м) и наложению ограничений (обременений) на входящие в них земельные участки».

1.2. Прекратить действие ограничений использования земельных участков, расположенных в границах охранной зоны, утвержденных приказом Департамента градостроительства и архитектуры Пензенской области от 14.11.2017 № 80/ОД «Об утверждении границ охранных зон существующего подземного газопровода, протяженностью 2087 м, расположенного по адресу: г. Пенза, (кадастровые кварталы 58:29:2009002; 58:29:2009005; 58:29:2009014; 58:29:3010002, площадь охранной зоны 8586 кв. м) и наложению ограничений (обременений) на входящие в них земельные участки».

2. Утвердить границы охранной зоны существующей газораспределительной сети:

2.1. «Сооружение (внутриквартальная сеть газоснабжения по ул. Фабричная, Луговая, пр. Дзержинского, Первомайская, Измайлова, Антонова), назначение: нежилое, протяженность 2087 м, адрес (местонахождение) объекта: Пензенская область, г Пенза, ул Фабричная, Луговая, пр. Дзержинского, Первомайская, Измайлова, Антонова., Лит 1 – от т. 1,2 (врезка в существующий газопровод) до жилых домов по ул. Фабричная; Лит 2 – от т. 1,2,3,4 (врезка в существующий газопровод) до жилых домов по ул. Луговая; 3 пр. Дзержинского, ул. Дзержинского; Лит. 3 – от т. 1 (врезка в существующий газопровод) до т.2 (врезка в существующий газопровод) по ул. Первомайская; Лит. 4 – от т.1 (врезка в существующий газопровод) до ГРП №64», согласно графическому описанию местоположения и перечню координат характерных точек границ охранной зоны согласно приложению № 1 к настоящему Приказу.

3. Наложить на земельные участки, входящие в границы охранной зоны существующей газораспределительной сети, указанной в пункте 2 настоящего Приказа, ограничения (обременения), предусмотренные постановлением Правительства Российской Федерации от 20.11.2000 № 878 «Об утверждении Правил охраны газораспределительных сетей» (с последующими изменениями).

4. Убытки, в том числе упущенная выгода, причиненные ограничением прав лиц, указанных в пункте 2 статьи 57.1 Земельного кодекса Российской Федерации, в связи с утверждением границ охранной зоны подлежат возмещению в полном объеме собственником объекта: «Сооружение (внутриквартальная сеть газоснабжения по ул. Фабричная, Луговая, пр. Дзержинского, Первомайская, Измайлова, Антонова), назначение: нежилое, протяженность 2087 м, адрес (местонахождение) объекта: Пензенская область, г Пенза, ул Фабричная, Луговая, пр. Дзержинского, Первомайская, Измайлова, Антонова., Лит 1 – от т. 1,2 (врезка в существующий газопровод) до жилых домов по ул. Фабричная; Лит 2 – от т. 1,2,3,4 (врезка в существующий газопровод) до жилых домов по ул. Луговая; 3 пр. Дзержинского, ул. Дзержинского; Лит. 3 – от т. 1 (врезка в существующий газопровод) до т.2 (врезка в существующий газопровод) по ул. Первомайская; Лит. 4 – от т.1 (врезка в существующий газопровод) до ГРП №64» - АО «Метан» ИНН 5835013048, ОГРН 1025801202151 (по состоянию на дату принятия приказа), в соответствии с подпунктом 1 пункта 8 статьи 57.1 Земельного кодекса Российской Федерации.

5. Срок наступления обязанности по возмещению убытков устанавливается в соответствии со статьей 57.1 Земельного кодекса Российской Федерации.

Требование о возмещении убытков может быть направлено лицами, указанными в пункте 2 статьи 57.1 Земельного кодекса Российской Федерации, указанным в подпункте 1 пункта 8 статьи 57.1 Земельного кодекса Российской Федерации правообладателю здания, сооружения, застройщику в срок не более чем пять лет со дня установления, изменения зоны с особыми условиями использования территории, либо со дня, когда указанные лица узнали или должны были узнать об установлении, изменении зоны с особыми условиями использования территории или наступлении указанных обстоятельств.

6. Настоящий приказ разместить (опубликовать) на «Официальном интернет - портале правовой информации» (www.pravo.gov.ru) и на официальном сайте Департамента градостроительства и архитектуры Пензенской области в информационно-телекоммуникационной сети «Интернет».

Временно исполняющий обязанности
начальника Департамента



Т.Ю. Николаева

ОПИСАНИЕ МЕСТОПОЛОЖЕНИЯ ГРАНИЦ

Охранной зоны «Сооружение (внутриквартальная сеть газоснабжения по ул. Фабричная, Луговая, пр. Дзержинского, Первомайская, Измайлова, Антонова), назначение: нежилое, протяженность 2087 м, адрес (местонахождение) объекта: Пензенская область, г Пенза, ул. Фабричная, Луговая, пр. Дзержинского, Первомайская, Измайлова, Антонова., Лит 1 – от т. 1,2 (врезка в существующий газопровод) до жилых домов по ул. Фабричная; Лит 2 – от т. 1,2,3,4 (врезка в существующий газопровод) до жилых домов по ул. Луговая; 3 пр. Дзержинского, ул. Дзержинского; Лит. 3 – от т. 1 (врезка в существующий газопровод) до т. 2 (врезка в существующий газопровод) по ул. Первомайская; Лит. 4 – от т. 1 (врезка в существующий газопровод) до ГРП №64»

(наименование объекта, местоположение границ которого описано (далее - объект)

Раздел 1		
Сведения об объекте		
N п/п	Характеристики объекта	Описание характеристик
1	2	3
1	Местоположение объекта	Пензенская область, г. Пенза
2	Площадь объекта ± величина погрешности определения площади ($P \pm \Delta P$), м ²	8975 кв.м ± 19 кв.м
3	Иные характеристики объекта	В границах охранной зоны режим использования земель устанавливается с учетом правил охраны газораспределительных сетей, утвержденных постановлением Правительства РФ от 20 ноября 2000 г. № 878, согласно п. 14-16: 14. На земельные участки, входящие в охранные зоны газораспределительных сетей, в целях предупреждения их повреждения или нарушения условий их нормальной эксплуатации налагаются ограничения (обременения), которыми запрещается лицам, указанным в пункте 2 настоящих Правил: а) строить объекты жилищно-гражданского и производственного назначения; б) сносить и реконструировать мосты, коллекторы, автомобильные и железные дороги с расположенными на них газораспределительными сетями без предварительного выноса этих газопроводов по согласованию с эксплуатационными организациями; в) разрушать берегоукрепительные сооружения, водопропускные устройства, земляные и иные сооружения, предохраняющие газораспределительные сети от разрушений; г) перемещать, повреждать, засыпать и уничтожать опознавательные знаки, контрольно-измерительные пункты и другие устройства газораспределительных сетей; д) устраивать свалки и склады, разливать растворы кислот, солей, щелочей и других химически активных веществ; е) оголять и перегораживать охранные зоны, препятствовать доступу персонала эксплуатационных организаций к газораспределительным сетям, проведению обслуживания и устранению повреждений газораспределительных сетей; ж) разводить огонь и размещать источники огня; з) рыть

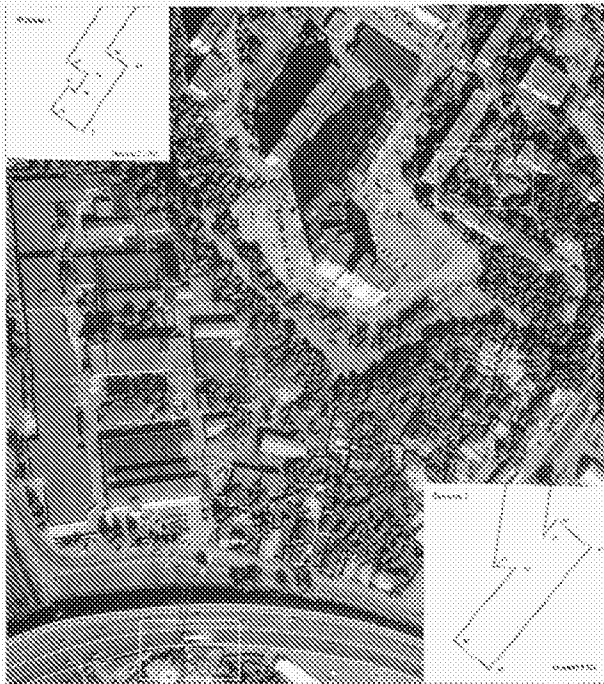
Раздел 1					
Сведения об объекте					
№ п/п	Характеристики объекта			Описание характеристик	
				<p>погребов, копать и обрабатывать почву сельскохозяйственными и мелиоративными орудиями и механизмами на глубину более 0,3 метра; и) открывать калитки и двери газорегуляторных пунктов, станций катодной и дренажной защиты, люки подземных колодцев, включать или отключать электроснабжение средств связи, освещения и систем телемеханики; к) набрасывать, приставлять и привязывать к опорам и надземным газопроводам, ограждениям и зданиям газораспределительных сетей посторонние предметы, лестницы, влезать на них; л) самовольно подключаться к газораспределительным сетям. 15. Лесохозяйственные, сельскохозяйственные и другие работы, не подпадающие под ограничения, указанные в пункте 14 настоящих Правил, и не связанные с нарушением земельного горизонта и обработкой почвы на глубину более 0,3 метра, производятся собственниками, владельцами или пользователями земельных участков в охранной зоне газораспределительной сети при условии предварительного письменного уведомления эксплуатационной организации не менее чем за 3 рабочих дня до начала работ. 16. Хозяйственная деятельность в охранных зонах газораспределительных сетей, не предусмотренная пунктами 14 и 15 настоящих Правил, при которой производится нарушение поверхности земельного участка и обработка почвы на глубину более 0,3 метра, осуществляется на основании письменного разрешения эксплуатационной организации газораспределительных сетей.</p>	
Раздел 2					
Сведения о местоположении границ объекта					
1. Система координат МСК-58, зона 2					
2. Сведения о характерных точках границ объекта					
Обозначение характерных точек границ	Координаты, м		Метод определения координат характерной точки	Средняя квадратическая погрешность положения характерной точки (Мт), м	Описание обозначения точки на местности (при наличии)
	X	Y			
1	2	3	4	5	6
(1)	-	-	-	-	-
1	381634.30	2234221.81	Геодезический метод	0.10	-
2	381628.83	2234357.97	Геодезический метод	0.10	-
3	381622.04	2234505.89	Геодезический метод	0.10	-
4	381656.35	2234507.39	Геодезический метод	0.10	-
5	381735.94	2234508.56	Геодезический метод	0.10	-
6	381737.93	2234508.50	Геодезический метод	0.10	-
7	381739.34	2234509.09	Геодезический метод	0.10	-
8	381739.93	2234510.50	Геодезический метод	0.10	-
9	381730.21	2235082.16	Геодезический метод	0.10	-
10	381730.21	2235091.37	Геодезический метод	0.10	-

Раздел 2					
Сведения о местоположении границ объекта					
1. Система координат МСК-58, зона 2					
2. Сведения о характерных точках границ объекта					
Обозначение характерных точек границ	Координаты, м		Метод определения координат характерной точки	Средняя квадратическая погрешность положения характерной точки (Mt), м	Описание обозначения точки на местности (при наличии)
	X	Y			
11	381729.62	2235092.78	Геодезический метод	0.10	-
12	381728.21	2235093.37	Геодезический метод	0.10	-
13	381726.80	2235092.78	Геодезический метод	0.10	-
14	381726.21	2235091.37	Геодезический метод	0.10	-
15	381726.21	2235082.14	Геодезический метод	0.10	-
16	381735.89	2234512.57	Геодезический метод	0.10	-
17	381656.35	2234511.36	Геодезический метод	0.10	-
18	381618.21	2234509.61	Геодезический метод	0.10	-
19	381625.16	2234357.81	Геодезический метод	0.10	-
20	381630.70	2234225.20	Геодезический метод	0.10	-
21	381604.87	2234223.94	Геодезический метод	0.10	-
22	381560.76	2234222.96	Геодезический метод	0.10	-
23	381537.57	2234224.23	Геодезический метод	0.10	-
24	381536.28	2234255.61	Геодезический метод	0.10	-
25	381395.89	2234255.08	Геодезический метод	0.10	-
26	381394.54	2234223.44	Геодезический метод	0.10	-
27	381056.24	2234223.44	Геодезический метод	0.10	-
28	381055.24	2233984.13	Геодезический метод	0.10	-
29	381059.24	2233984.07	Геодезический метод	0.10	-
30	381060.21	2234219.49	Геодезический метод	0.10	-
31	381398.35	2234219.50	Геодезический метод	0.10	-
32	381399.69	2234251.12	Геодезический метод	0.10	-
33	381532.50	2234251.57	Геодезический метод	0.10	-
34	381534.13	2234220.50	Геодезический метод	0.10	-
35	381560.76	2234219.15	Геодезический метод	0.10	-
36	381604.87	2234220.25	Геодезический метод	0.10	-
1	381634.30	2234221.81	Геодезический метод	0.10	-
(2)	-	-	-	-	-
37	382045.36	2232407.33	Геодезический метод	0.10	-
38	382004.49	2232466.72	Геодезический метод	0.10	-
39	381967.20	2232441.72	Геодезический метод	0.10	-
40	381965.33	2232444.53	Геодезический метод	0.10	-
41	381956.20	2232438.22	Геодезический метод	0.10	-
42	381959.22	2232433.87	Геодезический метод	0.10	-
43	381962.53	2232436.35	Геодезический метод	0.10	-
44	381961.76	2232437.30	Геодезический метод	0.10	-
45	381964.17	2232439.00	Геодезический метод	0.10	-
46	381965.99	2232436.23	Геодезический метод	0.10	-
47	382003.34	2232461.22	Геодезический метод	0.10	-
48	382042.16	2232404.91	Геодезический метод	0.10	-
37	382045.36	2232407.33	Геодезический метод	0.10	-
(3)	-	-	-	-	-
49	382058.34	2232304.63	Геодезический метод	0.10	-
50	382055.80	2232307.71	Геодезический метод	0.10	-
51	381992.50	2232254.69	Геодезический метод	0.10	-
52	381995.03	2232251.59	Геодезический метод	0.10	-

Раздел 2					
Сведения о местоположении границ объекта					
1. Система координат МСК-58, зона 2					
2. Сведения о характерных точках границ объекта					
Обозначение характерных точек границ	Координаты, м		Метод определения координат характерной точки	Средняя квадратическая погрешность положения характерной точки (Mt), м	Описание обозначения точки на местности (при наличии)
	X	Y			
49	382058.34	2232304.63	Геодезический метод	0.10	-
(4)	-	-	-	-	-
53	381686.81	2232223.56	Геодезический метод	0.10	-
54	381686.32	2232227.53	Геодезический метод	0.10	-
55	381643.64	2232220.40	Геодезический метод	0.10	-
56	381645.18	2232221.58	Геодезический метод	0.10	-
57	381642.70	2232224.84	Геодезический метод	0.10	-
58	381631.70	2232215.34	Геодезический метод	0.10	-
59	381634.34	2232212.23	Геодезический метод	0.10	-
60	381640.72	2232217.85	Геодезический метод	0.10	-
61	381641.00	2232215.89	Геодезический метод	0.10	-
53	381686.81	2232223.56	Геодезический метод	0.10	-
(5)	-	-	-	-	-
62	377700.19	2229252.50	Геодезический метод	0.10	-
63	377699.15	2229256.29	Геодезический метод	0.10	-
64	377697.05	2229255.70	Геодезический метод	0.10	-
65	377693.09	2229272.22	Геодезический метод	0.10	-
66	377678.91	2229268.71	Геодезический метод	0.10	-
67	377.679.57	2229264.69	Геодезический метод	0.10	-
68	377690.18	2229267.38	Геодезический метод	0.10	-
69	377694.30	2229250.47	Геодезический метод	0.10	-
62	377700.19	2229252.50	Геодезический метод	0.10	-
(6)	-	-	-	-	-
70	377642.50	2229498.24	Геодезический метод	0.10	-
71	377640.40	2229501.66	Геодезический метод	0.10	-
72	377622.47	2229489.97	Геодезический метод	0.10	-
73	377624.73	2229486.67	Геодезический метод	0.10	-
70	377642.50	2229498.24	Геодезический метод	0.10	-
(7)	-	-	-	-	-
74	377637.43	2229554.52	Геодезический метод	0.10	-
75	377622.31	2229577.65	Геодезический метод	0.10	-
76	377604.38	2229595.46	Геодезический метод	0.10	-
77	377582.10	2229578.18	Геодезический метод	0.10	-
78	377584.41	2229575.02	Геодезический метод	0.10	-
79	377604.05	2229590.13	Геодезический метод	0.10	-
80	377619.34	2229574.96	Геодезический метод	0.10	-
81	377634.25	2229552.16	Геодезический метод	0.10	-
74	377637.43	2229554.52	Геодезический метод	0.10	-
(8)	-	-	-	-	-
82	377572.70	2229516.80	Геодезический метод	0.10	-
83	377570.50	2229520.05	Геодезический метод	0.10	-
84	377550.37	2229504.52	Геодезический метод	0.10	-
85	377552.68	2229501.18	Геодезический метод	0.10	-
82	377572.70	2229516.80	Геодезический метод	0.10	-

Figure 4

View of ground surface (Station 0+000)

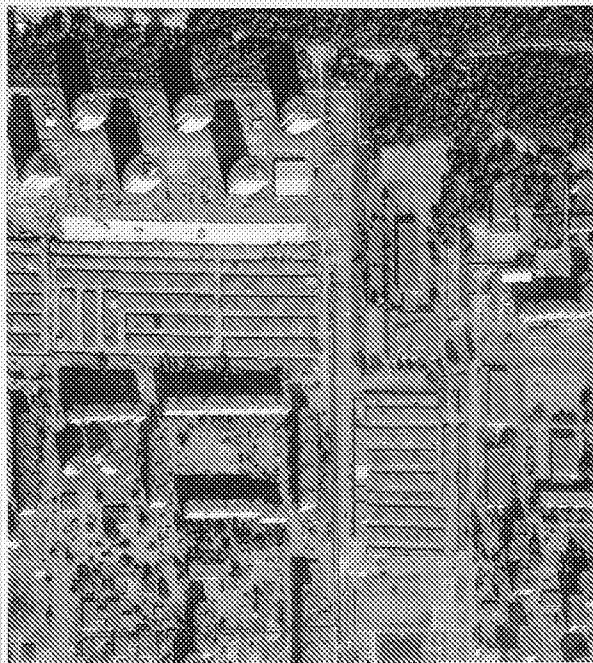


Photograph taken on 10/10/2010
Station 0+000

Signature and stamp of the surveyor.

Figure 4

View of ground surface (Station 0+000)



Photograph taken on 10/10/2010
Station 0+000

Signature and stamp of the surveyor.



Высотный этаж 3

ПРОЕКТИРУЮЩИЙ ИНСТИТУТ «НИИПРОЕКТ»

УТВЕРЖДЕНО: _____

№ _____ от _____ 20__ г.

Подпись: _____

№ _____

ПРОЕКТИРУЮЩИЙ ИНСТИТУТ «НИИПРОЕКТ»