

**ДЕПАРТАМЕНТ ГРАДОСТРОИТЕЛЬСТВА И АРХИТЕКТУРЫ
ПЕНЗЕНСКОЙ ОБЛАСТИ**

П Р И К А З

от 20.09.2019 № 96/ОД

г. Пенза

О признании утратившим силу приказа Министерства строительства и жилищно-коммунального хозяйства Пензенской области от 12.11.2015 № 624/ОД «Об утверждении границ охранных зон существующего газопровода высокого давления, протяженностью 1330 п. м, расположенного по адресу: Пензенская область, Пензенский район, Мичуринский сельсовет, п. Мичуринский, г. Пенза, и наложении ограничений (обременений) на входящие в них земельные участки» и об утверждении границ охранной зоны газопровода высокого давления, расположенного по адресу: Пензенская область, г. Пенза, Первомайский район, ул. 40 Лет Октября, 22 Г, и наложению ограничений (обременений) на входящие в нее земельные участки

В соответствии с Земельным кодексом Российской Федерации, постановлением Правительства Российской Федерации от 20.11.2000 № 878 «Об утверждении Правил охраны газораспределительных сетей» (с последующими изменениями), постановлением Правительства Пензенской области от 26.12.2011 № 972-пП «О мерах по утверждению границ охранных зон газораспределительных сетей в Пензенской области» (с последующими изменениями), принимая во внимание обращение АО «Метан», руководствуясь Положением о Департаменте градостроительства и архитектуры Пензенской области, утвержденным постановлением Правительства Пензенской области от 23.01.2017 № 15-пП (с последующими изменениями), **приказываю:**

1. Признать утратившим силу приказ Министерства строительства и жилищно-коммунального хозяйства Пензенской области от 12.11.2015 № 624/ОД «Об утверждении границ охранных зон существующего газопровода высокого давления, протяженностью 1330 п. м, расположенного по адресу: Пензенская область, Пензенский район, Мичуринский сельсовет, п. Мичуринский, г. Пенза, и наложении ограничений (обременений) на входящие в них земельные участки».

1.1. Прекратить существование зоны с особыми условиями использования территории - охранной зоны, границы которой утверждены приказом Министерства строительства и жилищно-коммунального хозяйства Пензенской области от 12.11.2015 № 624/ОД «Об утверждении границ охранных зон существующего газопровода высокого давления, протяженностью 1330 п. м, расположенного по адресу: Пензенская область, Пензенский район, Мичуринский сельсовет, п. Мичуринский, г. Пенза, и наложении ограничений (обременений) на входящие в них земельные участки».

1.2. Прекратить действие ограничений использования земельных участков, расположенных в границах охранной зоны, утвержденных приказом Министерства строительства и жилищно-коммунального хозяйства Пензенской области от 12.11.2015 № 624/ОД «Об утверждении границ охранных зон существующего газопровода высокого

давления, протяженностью 1330 п. м, расположенного по адресу: Пензенская область, Пензенский район, Мичуринский сельсовет, п. Мичуринский, г. Пенза, и наложении ограничений (обременений) на входящие в них земельные участки».

2. Утвердить границы охранной зоны существующей газораспределительной сети:

2.1. «Линейное сооружение-Газопровод высокого давления от места врезки с.Кривозерье до ГГРП-26а от т.1 до ГГРП-26а, назначение: нежилое, газоснабжение, инв. № 56:40:002:001505470, лит. I, адрес объекта: Пензенская область, г.Пенза, Первомайский район, ул. 40 Лет Октября, 22 Г», согласно графическому описанию местоположения и перечню координат характерных точек границ охранной зоны согласно приложению к настоящему Приказу.

3. Наложить на земельные участки, входящие в границы охранной зоны существующей газораспределительной сети, указанной в пункте 2 настоящего Приказа, ограничения (обременения), предусмотренные постановлением Правительства Российской Федерации от 20.11.2000 № 878 «Об утверждении Правил охраны газораспределительных сетей» (с последующими изменениями).

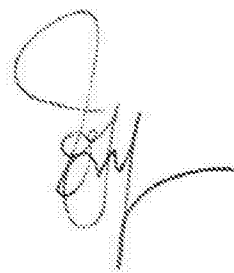
4. Убытки, в том числе упущенная выгода, причиненные ограничением прав лиц, указанных в пункте 2 статьи 57.1 Земельного кодекса Российской Федерации, в связи с утверждением границ охранной зоны подлежат возмещению в полном объеме собственником объекта: «Линейное сооружение-Газопровод высокого давления от места врезки с.Кривозерье до ГГРП-26а от т.1 до ГГРП-26а, назначение: нежилое, газоснабжение, инв. № 56:40:002:001505470, лит. I, адрес объекта: Пензенская область, г.Пенза, Первомайский район, ул. 40 Лет Октября, 22 Г» - АО «Метан» ИНН 5835013048, ОГРН 1025801202151 (по состоянию на дату принятия приказа), в соответствии с подпунктом 1 пункта 8 статьи 57.1 Земельного кодекса Российской Федерации.

5. Срок наступления обязанности по возмещению убытков устанавливается в соответствии со статьей 57.1 Земельного кодекса Российской Федерации.

Требование о возмещении убытков может быть направлено лицами, указанными в пункте 2 статьи 57.1 Земельного кодекса Российской Федерации, указанным в подпункте 1 пункта 8 статьи 57.1 Земельного кодекса Российской Федерации правообладателю здания, сооружения, застройщику в срок не более чем пять лет со дня установления, изменения зоны с особыми условиями использования территории, либо со дня, когда указанные лица узнали или должны были узнать об установлении, изменении зоны с особыми условиями использования территории или наступлении указанных обстоятельств.

6. Настоящий приказ разместить (опубликовать) на «Официальном интернет - портале правовой информации» (www.pravo.gov.ru) и на официальном сайте Департамента градостроительства и архитектуры Пензенской области в информационно-телекоммуникационной сети «Интернет».

Начальник Департамента –
главный архитектор Пензенской области



Л.В. Иоффе

ОПИСАНИЕ МЕСТОПОЛОЖЕНИЯ ГРАНИЦ

Охранной зоны «Линейное сооружение-Газопровод высокого давления от места врезки с.Кривозерье до ГГРП-26а от т.1 до ГГРП-26а, назначение: нежилое, газоснабжение, инв. № 56:40:002:001505470, лит. I, адрес объекта: Пензенская область, г.Пенза, Первомайский район, ул. 40 Лет Октября, 22 Г»

(наименование объекта, местоположение границ которого описано (далее - объект))

Раздел 1

Сведения об объекте

№ п/п	Характеристики объекта	Описание характеристик
1	2	3
1.	Местоположение объекта	Пензенская область, город Пенза
2.	Площадь объекта +/- величина погрешности определения площади (Р +/- Дельта Р)	4714 +/- 24 м ²
3.	Иные характеристики объекта	<p>В границах охранной зоны режим использования земель устанавливается с учетом правил охраны газораспределительных сетей, утвержденных постановлением Правительства РФ от 20.11.2000 г. №878, согласно п.14-16.</p> <p>14. На земельные участки, входящие в охранные зоны газораспределительных сетей, в целях предупреждения их повреждения или нарушения условий их нормальной эксплуатации налагаются ограничения (обременения), которыми запрещается лицам, указанным в пункте 2 настоящих Правил:</p> <p>а) строить объекты жилищно-гражданского и производственного назначения;</p> <p>б) сносить и реконструировать мосты, коллекторы, автомобильные и железные дороги с расположенными на них газораспределительными сетями без предварительного выноса этих газопроводов по согласованию с эксплуатационными организациями;</p> <p>в) разрушать берегоукрепительные сооружения, водопропускные устройства, земляные и иные сооружения, предохраняющие газораспределительные сети от разрушений;</p> <p>г) перемещать, повреждать, засыпать и уничтожать опознавательные знаки, контрольно-измерительные пункты и другие устройства газораспределительных сетей;</p> <p>д) устраивать свалки и склады, разливать растворы кислот, солей, щелочей и других химически активных веществ;</p> <p>е) огораживать и перегораживать охранные зоны, препятствовать доступу персонала эксплуатационных организаций к газораспределительным сетям, проведению обслуживания и устранению повреждений газораспределительных сетей;</p> <p>ж) разводить огонь и размещать источники огня;</p> <p>з) рыть погребов, копать и обрабатывать почву сельскохозяйственными и мелиоративными орудиями и механизмами на глубину более 0,3 метра;</p> <p>и) открывать калитки и двери газорегуляторных пунктов, станций катодной и дренажной защиты, люки подземных колодцев, включать или отключать электроснабжение средств связи, освещения и систем телемеханики;</p> <p>к) набрасывать, приставлять и привязывать к опорам и надземным газопроводам, ограждениям и зданиям газораспределительных сетей посторонние предметы, лестницы, влезать на них;</p> <p>л) самовольно подключаться к газораспределительным сетям.</p> <p>15. Лесохозяйственные, сельскохозяйственные и другие работы, не подпадающие под ограничения, указанные в пункте 14 настоящих Правил, и не связанные с нарушением земельного горизонта и обработкой почвы на глубину более 0,3 метра, производятся собственниками, владельцами или пользователями земельных участков в охранной зоне газораспределительной сети при условии предварительного письменного уведомления эксплуатационной организации не менее чем за 3 рабочих дня до начала работ.</p> <p>16. Хозяйственная деятельность в охранных зонах газораспределительных сетей, не предусмотренная пунктами 14 и 15 настоящих Правил, при которой производится нарушение поверхности земельного участка и обработка почвы на глубину более 0,3 метра, осуществляется на основании письменного разрешения эксплуатационной организации газораспределительных сетей.</p>

Раздел 2

Сведения о местоположении границ объекта

1. Система координат МСК-58, 2 зона

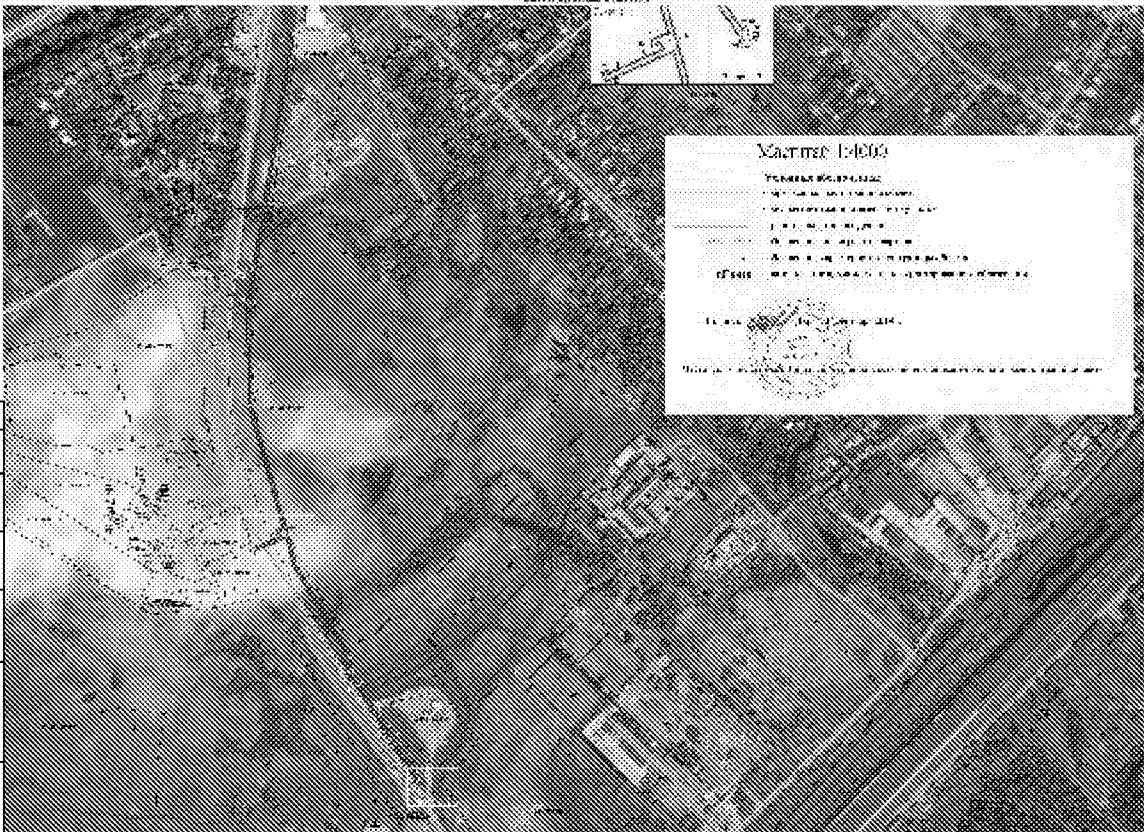
2. Сведения о характерных точках границ объекта

Обозначение характерных точек границ	Координаты, м		Метод определения координат характерной точки	Средняя квадратическая погрешность положения характерной точки (M _t), м	Описание обозначения точки на местности (при наличии)
	X	Y			
1	2	3	4	5	6
1	376069.7	2227657	Геодезический метод	0.10	закрепление отсутствует
2	376036.9	2227677	Геодезический метод	0.10	закрепление отсутствует
3	376033.9	2227679	Геодезический метод	0.10	закрепление отсутствует
4	376027.3	2227683	Геодезический метод	0.10	закрепление отсутствует
5	376007.5	2227695	Геодезический метод	0.10	закрепление отсутствует
6	375998.1	2227701	Геодезический метод	0.10	закрепление отсутствует
7	375988.5	2227707	Геодезический метод	0.10	закрепление отсутствует
8	375970.7	2227718	Геодезический метод	0.10	закрепление отсутствует
9	375961.5	2227724	Геодезический метод	0.10	закрепление отсутствует
10	375945.4	2227736	Геодезический метод	0.10	закрепление отсутствует
11	375940.8	2227739	Геодезический метод	0.10	закрепление отсутствует
12	375939.6	2227739	Геодезический метод	0.10	закрепление отсутствует
13	375938.5	2227740	Геодезический метод	0.10	закрепление отсутствует
14	375937.5	2227739	Геодезический метод	0.10	закрепление отсутствует
15	375936.8	2227739	Геодезический метод	0.10	закрепление отсутствует
16	375936.5	2227738	Геодезический метод	0.10	закрепление отсутствует
17	375936.8	2227737	Геодезический метод	0.10	закрепление отсутствует
18	375959.2	2227721	Геодезический метод	0.10	закрепление отсутствует
19	375968.5	2227715	Геодезический метод	0.10	закрепление отсутствует
20	375986.3	2227704	Геодезический метод	0.10	закрепление отсутствует
21	375995.9	2227698	Геодезический метод	0.10	закрепление отсутствует
22	376005.3	2227692	Геодезический метод	0.10	закрепление отсутствует
23	376025.1	2227680	Геодезический метод	0.10	закрепление отсутствует

2. Сведения о характерных точках границ объекта					
Обозначение характерных точек границ	Координаты, м		Метод определения координат характерной точки	Средняя квадратическая погрешность положения характерной точки (M _t), м	Описание обозначения точки на местности (при наличии)
	X	Y			
1	2	3	4	5	6
24	376031.8	2227675	Геодезический метод	0.10	закрепление отсутствует
25	376054.4	2227662	Геодезический метод	0.10	закрепление отсутствует
26	376067.6	2227653	Геодезический метод	0.10	закрепление отсутствует
27	376085.5	2227640	Геодезический метод	0.10	закрепление отсутствует
28	376088.7	2227638	Геодезический метод	0.10	закрепление отсутствует
29	376107.8	2227642	Геодезический метод	0.10	закрепление отсутствует
30	376234	2227566	Геодезический метод	0.10	закрепление отсутствует
31	376275.3	2227555	Геодезический метод	0.10	закрепление отсутствует
32	376254.8	2227508	Геодезический метод	0.10	закрепление отсутствует
33	376260.8	2227505	Геодезический метод	0.10	закрепление отсутствует
34	376262.4	2227509	Геодезический метод	0.10	закрепление отсутствует
35	376260.1	2227510	Геодезический метод	0.10	закрепление отсутствует
36	376276.6	2227548	Геодезический метод	0.10	закрепление отсутствует
37	376281.5	2227546	Геодезический метод	0.10	закрепление отсутствует
38	376279.3	2227541	Геодезический метод	0.10	закрепление отсутствует
39	376283	2227539	Геодезический метод	0.10	закрепление отсутствует
40	376288	2227551	Геодезический метод	0.10	закрепление отсутствует
41	376456.8	2227504	Геодезический метод	0.10	закрепление отсутствует
42	376600.1	2227502	Геодезический метод	0.10	закрепление отсутствует
43	376644.7	2227509	Геодезический метод	0.10	закрепление отсутствует
44	376646	2227502	Геодезический метод	0.10	закрепление отсутствует
45	376649.9	2227503	Геодезический метод	0.10	закрепление отсутствует
46	376648.7	2227509	Геодезический метод	0.10	закрепление отсутствует
47	376971.1	2227562	Геодезический метод	0.10	закрепление отсутствует
48	376970.4	2227566	Геодезический метод	0.10	закрепление отсутствует
49	376599.9	2227506	Геодезический метод	0.10	закрепление отсутствует
50	376457.3	2227508	Геодезический метод	0.10	закрепление отсутствует

2. Сведения о характерных точках границ объекта					
Обозначение характерных точек границ	Координаты, м		Метод определения координат характерной точки	Средняя квадратическая погрешность положения характерной точки (Mt), м	Описание обозначения точки на местности (при наличии)
	X	Y			
1	2	3	4	5	6
51	376235.6	2227570	Геодезический метод	0.10	закрепление отсутствует
52	376108.5	2227646	Геодезический метод	0.10	закрепление отсутствует
53	376089.5	2227642	Геодезический метод	0.10	закрепление отсутствует
54	376087.7	2227643	Геодезический метод	0.10	закрепление отсутствует
55	376069.7	2227657	Геодезический метод	0.10	закрепление отсутствует
1	376069.7	2227657	Геодезический метод	0.10	закрепление отсутствует
3. Сведения о характерных точках части (частей) границы объекта					
Обозначение характерных точек части границы	Координаты, м		Метод определения координат характерной точки	Средняя квадратическая погрешность положения характерной точки (Mt), м	Описание обозначения точки на местности (при наличии)
	X	Y			
1	2	3	4	5	6
-	-	-	-	-	-

1	2	3	4	5	6	7	8	9	10
1	2	3	4	5	6	7	8	9	10
1	2	3	4	5	6	7	8	9	10
1	2	3	4	5	6	7	8	9	10
1	2	3	4	5	6	7	8	9	10
1	2	3	4	5	6	7	8	9	10
1	2	3	4	5	6	7	8	9	10
1	2	3	4	5	6	7	8	9	10
1	2	3	4	5	6	7	8	9	10
1	2	3	4	5	6	7	8	9	10



Масштаб 1:600

Проект № 10/01/02

Исполнитель: [Имя]

Дата: [Дата]

Место: [Место]

Объект: [Объект]

Этап: [Этап]

Содержание: [Содержание]

Лист № 1-4

Итого листов: [Итого]

Исполнитель: [Имя]

Дата: [Дата]

Место: [Место]

Объект: [Объект]

Этап: [Этап]

Содержание: [Содержание]