



**ДЕПАРТАМЕНТ ГРАДОСТРОИТЕЛЬСТВА И АРХИТЕКТУРЫ
ПЕНЗЕНСКОЙ ОБЛАСТИ**

П Р И К А З

от 11.02.2020 № 16/ОД

г. Пенза

**Об утверждении границ охранной зоны существующего газопровода
низкого давления протяженностью 184 м, расположенного
по адресу: Пензенская область, р-н Нижнеломовский, с. Голицыно,
ул. Калинина, и наложении ограничений (обременений) на входящие
в нее земельные участки**

В соответствии с Земельным кодексом Российской Федерации, постановлением Правительства Российской Федерации от 20.11.2000 № 878 «Об утверждении Правил охраны газораспределительных сетей» (с последующими изменениями), постановлением Правительства Пензенской области от 26.12.2011 № 972-пП «О мерах по утверждению границ охранных зон газораспределительных сетей в Пензенской области» (с последующими изменениями), принимая во внимание обращение АО «Газпром газораспределение Пенза», руководствуясь Положением о Департаменте градостроительства и архитектуры Пензенской области, утвержденным постановлением Правительства Пензенской области от 23.01.2017 № 15-пП (с последующими изменениями), **приказываю:**

1. Утвердить границы охранной зоны существующей газораспределительной сети:

1.1. «Газопровод низкого давления до границы земельного участка по адресу: Пензенская область, Нижнеломовский район, с. Голицыно ул. Калинина д.17» согласно графическому описанию местоположения и перечню координат характерных точек границ охранной зоны согласно приложению к настоящему Приказу.

2. Наложить на земельные участки, входящие в границы охранной зоны существующей газораспределительной сети, указанной в пункте 1 настоящего Приказа, ограничения (обременения), предусмотренные постановлением Правительства Российской Федерации от 20.11.2000 № 878 «Об утверждении Правил охраны газораспределительных сетей» (с последующими изменениями).

3. Убытки, в том числе упущенная выгода, причиненные ограничением прав лиц, указанных в пункте 2 статьи 57.1 Земельного кодекса Российской Федерации, в связи с утверждением границ охранной зоны подлежат возмещению в полном объеме собственником объекта: «Газопровод низкого давления до границы земельного участка по адресу: Пензенская область, Нижнеломовский район, с. Голицыно

ул. Калинина д.17» - АО «Газпром газораспределение Пенза» ИНН 5836611971, ОГРН 1025801359858 (по состоянию на дату принятия приказа), в соответствии с подпунктом 1 пункта 8 статьи 57.1 Земельного кодекса Российской Федерации.

4. Срок наступления обязанности по возмещению убытков устанавливается в соответствии со статьей 57.1 Земельного кодекса Российской Федерации.

Требование о возмещении убытков может быть направлено лицами, указанными в пункте 2 статьи 57.1 Земельного кодекса Российской Федерации, указанным в подпункте 1 пункта 8 статьи 57.1 Земельного кодекса Российской Федерации правообладателю здания, сооружения, застройщику в срок не более чем пять лет со дня установления, изменения зоны с особыми условиями использования территории, либо со дня, когда указанные лица узнали или должны были узнать об установлении, изменении зоны с особыми условиями использования территории или наступлении указанных обстоятельств.

5. Настоящий приказ разместить (опубликовать) на «Официальном интернет - портале правовой информации» (www.pravo.gov.ru) и на официальном сайте Департамента градостроительства и архитектуры Пензенской области в информационно-телекоммуникационной сети «Интернет».

Начальник Департамента



Л. В. Иоффе

ОПИСАНИЕ МЕСТОПОЛОЖЕНИЯ ГРАНИЦ

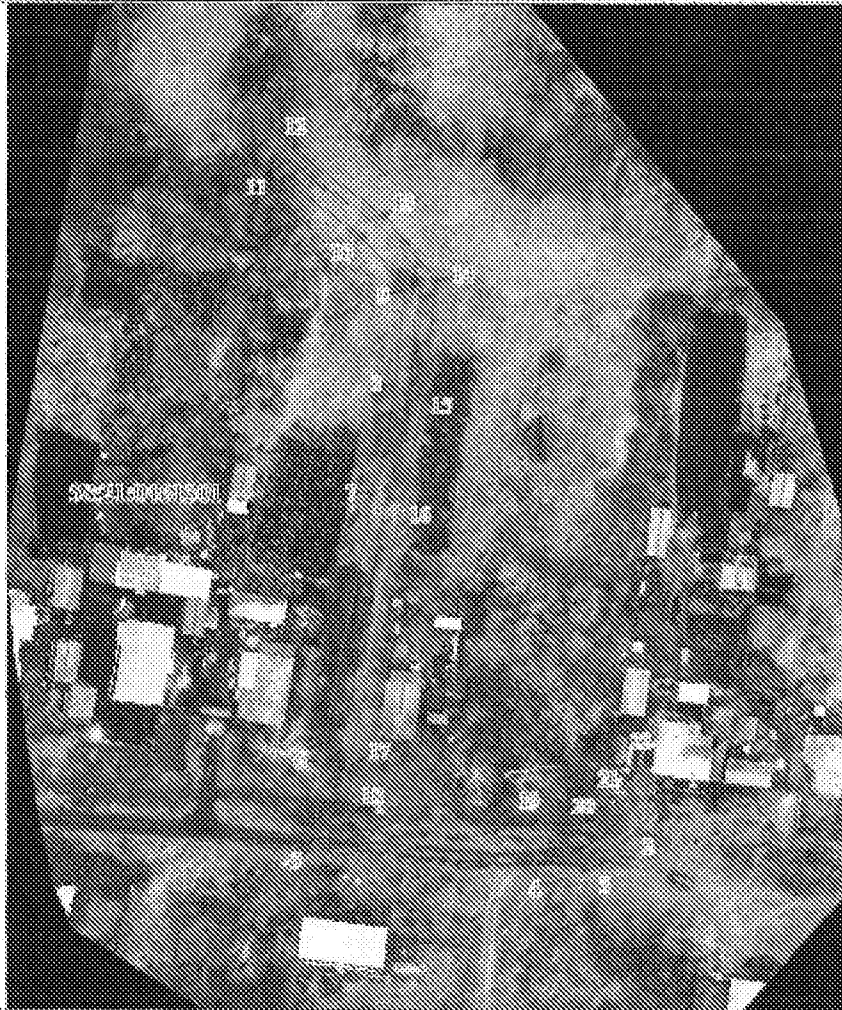
Охранной зоны газопровода низкого давления до границы земельного участка по адресу: Пензенская область,
Нижнеломовский район, с. Голицыно ул. Калинина д.17

(наименование объекта, местоположение границ которого описано (далее - объект))

Раздел 1		
Сведения об объекте		
N п/п	Характеристики объекта	Описание характеристик
1	2	3
1	Местоположение объекта	Пензенская область, Нижнеломовский р-н, Голицынский с/с, Голицыно с
2	Площадь объекта ± величина погрешности определения площади ($P \pm \Delta P$), м ²	927 ± 11
3	Иные характеристики объекта	<p>1. Ограничения: Правила Охраны газораспределительных сетей (утв. Постановлением Правительства РФ от 20.11.2000 г. №878). На земельных участках, входящих в охранные зоны газораспределительных сетей, в целях предупреждения их повреждения или нарушения условий их нормальной эксплуатации запрещается: а) строить объекты жилищно-гражданского и производственного назначения; б) сносить и реконструировать мосты, коллекторы, автомобильные и железные дороги с расположенными на них газораспределительными сетями без предварительного выноса этих газопроводов по согласованию с эксплуатационными организациями; в) разрушать берегоукрепительные сооружения, водопропускные устройства, земляные и иные сооружения, предохраняющие газораспределительные сети от разрушений; г) перемещать, повреждать, засыпать и уничтожать опознавательные знаки, контрольно-измерительные пункты и другие устройства газораспределительных сетей; д) устраивать свалки и склады, разливать растворы кислот, солей, щелочей и других химически активных веществ; е) огораживать и перегораживать охранные зоны, препятствовать доступу персонала эксплуатационных организаций к газораспределительным сетям, проведению обслуживания и устранению повреждений газораспределительных сетей; ж) разводить огонь и размещать источники огня; з) рыть погребов, копать и обрабатывать почву сельскохозяйственными и мелиоративными орудиями и механизмами на глубину более 0,3 метра; и) открывать калитки и двери газорегуляторных пунктов, станций катодной и дренажной защиты, люки подземных колодцев, включать или отключать электроснабжение средств связи, освещения и систем телемеханики; к) набрасывать, приставлять и привязывать к опорам и надземным газопроводам, ограждениям и</p>

Раздел 1					
Сведения об объекте					
№ п/п	Характеристики объекта			Описание характеристик	
				зданиям газораспределительных сетей посторонние предметы, лестницы, влезать на них; л) самовольно подключаться к газораспределительным сетям 2. Газопровод низкого давления до границы земельного участка по адресу: Пензенская область, Нижнеломовский район, с. Голицыно ул. Калинина д.17	
Раздел 2					
Сведения о местоположении границ объекта					
1. Система координат МСК-58, зона 1					
2. Сведения о характерных точках границ объекта					
Обозначение характерных точек границ	Координаты, м		Метод определения координат характерной точки	Средняя квадратическая погрешность положения характерной точки (Мт), м	Описание обозначения точки на местности (при наличии)
	Х	У			
1	2	3	4	5	6
1	429488.00	1371533.39	Геодезический метод	0.1	-
2	429480.11	1371528.28	Геодезический метод	0.1	-
3	429475.70	1371521.69	Геодезический метод	0.1	-
4	429475.31	1371511.37	Геодезический метод	0.1	-
5	429476.78	1371473.53	Геодезический метод	0.1	-
6	429491.12	1371474.06	Геодезический метод	0.1	-
7	429536.70	1371481.96	Геодезический метод	0.1	-
8	429555.08	1371485.28	Геодезический метод	0.1	-
9	429571.14	1371486.58	Геодезический метод	0.1	-
10	429579.88	1371479.44	Геодезический метод	0.1	-
11	429590.29	1371464.53	Геодезический метод	0.1	-
12	429594.39	1371467.40	Геодезический метод	0.1	-
13	429583.58	1371482.87	Геодезический метод	0.1	-
14	429572.74	1371491.73	Геодезический метод	0.1	-
15	429554.43	1371490.25	Геодезический метод	0.1	-
16	429535.83	1371486.88	Геодезический метод	0.1	-
17	429490.60	1371479.04	Геодезический метод	0.1	-
18	429481.58	1371478.71	Геодезический метод	0.1	-
19	429480.31	1371511.37	Геодезический метод	0.1	-
20	429480.65	1371520.09	Геодезический метод	0.1	-
21	429483.69	1371524.65	Геодезический метод	0.1	-
22	429490.72	1371529.19	Геодезический метод	0.1	-
1	429488.00	1371533.39	Геодезический метод	0.1	-
3. Сведения о характерных точках части (частей) границы объекта					
Обозначение характерных точек части границы	Координаты, м		Метод определения координат характерной точки	Средняя квадратическая погрешность положения характерной точки (Мт), м	Описание обозначения точки на местности (при наличии)
	Х	У			
1	2	3	4	5	6
-	-	-	-	-	-

План границ объекта



Масштаб 1:1000

Используемые условные знаки и обозначения:

8	Характерная точка границы объекта
7	Наличие номеров характерных точек границы объекта
	Граница объекта
	Граница кадастрового квартала
38.21:04:0133:	Обозначение кадастрового квартала

Подпись



А.Я.Саржев

Дата 14 января 2020 г.

Место для оттиска печати (при наличии) или, в противном случае, место подписи границ объекта