

**ДЕПАРТАМЕНТ ГРАДОСТРОИТЕЛЬСТВА И АРХИТЕКТУРЫ
ПЕНЗЕНСКОЙ ОБЛАСТИ**

П Р И К А З

от 14.02.2020 № 19/ОД

г. Пенза

**Об утверждении границ охранной зоны существующего газопровода
высокого давления протяженностью 2884 м, расположенного по адресу:
Пензенская область, р-н Колышлейский, с. Зеленовка, и наложении
ограничений (обременений) на входящие в нее земельные участки**

В соответствии с Земельным кодексом Российской Федерации, постановлением Правительства Российской Федерации от 20.11.2000 № 878 «Об утверждении Правил охраны газораспределительных сетей» (с последующими изменениями), постановлением Правительства Пензенской области от 26.12.2011 № 972-пП «О мерах по утверждению границ охранных зон газораспределительных сетей в Пензенской области» (с последующими изменениями), принимая во внимание обращение АО «Газпром газораспределение Пенза», руководствуясь Положением о Департаменте градостроительства и архитектуры Пензенской области, утвержденным постановлением Правительства Пензенской области от 23.01.2017 № 15-пП (с последующими изменениями), **приказываю:**

1. Утвердить границы охранной зоны существующей газораспределительной сети:

1.1. «Газопровод высокого давления» согласно графическому описанию местоположения и перечню координат характерных точек границ охранной зоны согласно приложению к настоящему Приказу.

2. Наложить на земельные участки, входящие в границы охранной зоны существующей газораспределительной сети, указанной в пункте 1 настоящего Приказа, ограничения (обременения), предусмотренные постановлением Правительства Российской Федерации от 20.11.2000 № 878 «Об утверждении Правил охраны газораспределительных сетей» (с последующими изменениями).

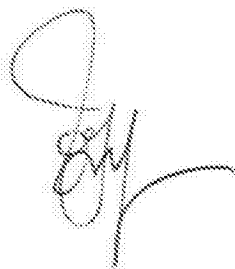
3. Убытки, в том числе упущенная выгода, причиненные ограничением прав лиц, указанных в пункте 2 статьи 57.1 Земельного кодекса Российской Федерации, в связи с утверждением границ охранной зоны подлежат возмещению в полном объеме собственником объекта: «Газопровод высокого давления» - АО «Газпром газораспределение Пенза» ИНН 5836611971, ОГРН 1025801359858 (по состоянию на дату принятия приказа), в соответствии с подпунктом 1 пункта 8 статьи 57.1 Земельного кодекса Российской Федерации.

4. Срок наступления обязанности по возмещению убытков устанавливается в соответствии со статьей 57.1 Земельного кодекса Российской Федерации.

Требование о возмещении убытков может быть направлено лицами, указанными в пункте 2 статьи 57.1 Земельного кодекса Российской Федерации, указанным в подпункте 1 пункта 8 статьи 57.1 Земельного кодекса Российской Федерации правообладателю здания, сооружения, застройщику в срок не более чем пять лет со дня установления, изменения зоны с особыми условиями использования территории, либо со дня, когда указанные лица узнали или должны были узнать об установлении, изменении зоны с особыми условиями использования территории или наступлении указанных обстоятельств.

5. Настоящий приказ разместить (опубликовать) на «Официальном интернет - портале правовой информации» (www.pravo.gov.ru) и на официальном сайте Департамента градостроительства и архитектуры Пензенской области в информационно-телекоммуникационной сети «Интернет».

Начальник Департамента



Л. В. Иоффе

**ОПИСАНИЕ МЕСТОПОЛОЖЕНИЯ ГРАНИЦ
Охранной зоны газопровода высокого давления**

(наименование объекта, местоположение границ которого описано (далее - объект))

Раздел 1

Сведения об объекте

№ п/п	Характеристики объекта	Описание характеристик
1	2	3
1.	Местоположение объекта	442830, Пензенская область, район Колышлейский, село Зеленовка
2.	Площадь объекта +/- величина погрешности определения площади (Р +/- Дельта Р)	11511 +/- 38 м ²
3.	Иные характеристики объекта	<p>В границах охранной зоны режим использования земель устанавливается с учетом правил охраны газораспределительных сетей, утвержденных постановлением Правительства РФ от 20.11.2000 г. №878, согласно п.14-16.</p> <p>14. На земельные участки, входящие в охранные зоны газораспределительных сетей, в целях предупреждения их повреждения или нарушения условий их нормальной эксплуатации налагаются ограничения (обременения), которыми запрещается лицам, указанным в пункте 2 настоящих Правил:</p> <ul style="list-style-type: none"> а) строить объекты жилищно-гражданского и производственного назначения; б) сносить и реконструировать мосты, коллекторы, автомобильные и железные дороги с расположенными на них газораспределительными сетями без предварительного выноса этих газопроводов по согласованию с эксплуатационными организациями; в) разрушать берегоукрепительные сооружения, водопропускные устройства, земляные и иные сооружения, предохраняющие газораспределительные сети от разрушений; г) перемещать, повреждать, засыпать и уничтожать опознавательные знаки, контрольно-измерительные пункты и другие устройства газораспределительных сетей; д) устраивать свалки и склады, разливать растворы кислот, солей, щелочей и других химически активных веществ; е) огораживать и перегораживать охранные зоны, препятствовать доступу персонала эксплуатационных организаций к газораспределительным сетям, проведению обслуживания и устранению повреждений газораспределительных сетей; ж) разводить огонь и размещать источники огня; з) рыть погребя, копать и обрабатывать почву сельскохозяйственными и мелиоративными орудиями и механизмами на глубину более 0,3 метра; и) открывать калитки и двери газорегуляторных пунктов, станций катодной и дренажной защиты, люки подземных колодцев, включать или отключать электроснабжение средств связи, освещения и систем телемеханики; к) набрасывать, приставлять и привязывать к опорам и надземным газопроводам, ограждениям и зданиям газораспределительных сетей посторонние предметы, лестницы, влезать на них; л) самовольно подключаться к газораспределительным сетям. <p>15. Лесохозяйственные, сельскохозяйственные и другие работы, не подпадающие под ограничения, указанные в пункте 14 настоящих Правил, и не связанные с нарушением земельного горизонта и обработкой почвы на глубину более 0,3 метра, производятся собственниками, владельцами или пользователями земельных участков в охранной зоне газораспределительной сети при условии предварительного письменного уведомления эксплуатационной организации не менее чем за 3 рабочих дня до начала работ.</p> <p>16. Хозяйственная деятельность в охранных зонах газораспределительных сетей, не предусмотренная пунктами 14 и 15 настоящих Правил, при которой производится нарушение поверхности земельного участка и обработка почвы на глубину более 0,3 метра, осуществляется на основании письменного разрешения эксплуатационной организации газораспределительных сетей.</p>

Раздел 2**Сведения о местоположении границ объекта**

1. Система координат МСК-58, 1 зона

2. Сведения о характерных точках границ объекта

Обозначение характерных точек границ	Координаты, м		Метод определения координат характерной точки	Средняя квадратическая погрешность положения характерной точки (M _t), м	Описание обозначения точки на местности (при наличии)
	X	Y			
1	2	3	4	5	6
1	330807.82	1398527.94	Метод спутниковых геодезических измерений	0.1	-
2	330805.62	1398531.28	Метод спутниковых геодезических измерений	0.1	-
3	330756.03	1398498.56	Метод спутниковых геодезических измерений	0.1	-
4	330729.78	1398535.16	Метод спутниковых геодезических измерений	0.1	-
5	330695.66	1398593.27	Метод спутниковых геодезических измерений	0.1	-
6	330562.39	1398615.34	Метод спутниковых геодезических измерений	0.1	-
7	330562.99	1398695.48	Метод спутниковых геодезических измерений	0.1	-
8	330569.41	1398695.00	Метод спутниковых геодезических измерений	0.1	-
9	330573.00	1398694.45	Метод спутниковых геодезических измерений	0.1	-
10	330573.60	1398698.41	Метод спутниковых геодезических измерений	0.1	-
11	330569.87	1398698.98	Метод спутниковых геодезических измерений	0.1	-

2. Сведения о характерных точках границ объекта

Обозначение характерных точек границ	Координаты, м		Метод определения координат характерной точки	Средняя квадратическая погрешность положения характерной точки (Mt), м	Описание обозначения точки на местности (при наличии)
	X	Y			
1	2	3	4	5	6
12	330413.48	1398713.19	Метод спутниковых геодезических измерений	0.1	-
13	330384.66	1398717.42	Метод спутниковых геодезических измерений	0.1	-
14	330409.69	1398970.69	Метод спутниковых геодезических измерений	0.1	-
15	330410.10	1399054.40	Метод спутниковых геодезических измерений	0.1	-
16	330404.04	1399133.85	Метод спутниковых геодезических измерений	0.1	-
17	328997.98	1399506.43	Метод спутниковых геодезических измерений	0.1	-
18	328781.58	1399544.00	Метод спутниковых геодезических измерений	0.1	-
19	328774.74	1399543.89	Метод спутниковых геодезических измерений	0.1	-
20	328761.46	1399540.35	Метод спутниковых геодезических измерений	0.1	-
21	328724.61	1399524.09	Метод спутниковых геодезических измерений	0.1	-
22	328645.49	1399632.55	Метод спутниковых геодезических измерений	0.1	-
23	328642.25	1399630.19	Метод спутниковых геодезических измерений	0.1	-
24	328723.27	1399519.13	Метод спутниковых геодезических измерений	0.1	-

2. Сведения о характерных точках границ объекта

Обозначение характерных точек границ	Координаты, м		Метод определения координат характерной точки	Средняя квадратическая погрешность положения характерной точки (Mt), м	Описание обозначения точки на местности (при наличии)
	X	Y			
1	2	3	4	5	6
25	328762.78	1399536.57	Метод спутниковых геодезических измерений	0.1	-
26	328775.30	1399539.89	Метод спутниковых геодезических измерений	0.1	-
27	328781.28	1399540.00	Метод спутниковых геодезических измерений	0.1	-
28	328997.12	1399502.51	Метод спутниковых геодезических измерений	0.1	-
29	330400.26	1399130.71	Метод спутниковых геодезических измерений	0.1	-
30	330406.10	1399054.26	Метод спутниковых геодезических измерений	0.1	-
31	330405.69	1398970.89	Метод спутниковых геодезических измерений	0.1	-
32	330380.30	1398714.02	Метод спутниковых геодезических измерений	0.1	-
33	330413.00	1398709.21	Метод спутниковых геодезических измерений	0.1	-
34	330559.00	1398695.82	Метод спутниковых геодезических измерений	0.1	-
35	330558.37	1398611.96	Метод спутниковых геодезических измерений	0.1	-
36	330693.16	1398589.63	Метод спутниковых геодезических измерений	0.1	-
37	330726.42	1398532.98	Метод спутниковых геодезических измерений	0.1	-

2. Сведения о характерных точках границ объекта

Обозначение характерных точек границ	Координаты, м		Метод определения координат характерной точки	Средняя квадратическая погрешность положения характерной точки (Mt), м	Описание обозначения точки на местности (при наличии)
	X	Y			
1	2	3	4	5	6
38	330755.03	1398493.10	Метод спутниковых геодезических измерений	0.1	-
1	330807.82	1398527.94	Метод спутниковых геодезических измерений	0.1	-

3. Сведения о характерных точках части (частей) границы объекта

Обозначение характерных точек части границы	Координаты, м		Метод определения координат характерной точки	Средняя квадратическая погрешность положения характерной точки (Mt), м	Описание обозначения точки на местности (при наличии)
	X	Y			
1	2	3	4	5	6
-	-	-	-	-	-

План границ объекта

Основной схемой



Масштаб 1:5000

План-схема участка земли и объектов

- обозначены границы земельного участка
- обозначены объекты недвижимости
- обозначены границы смежных участков

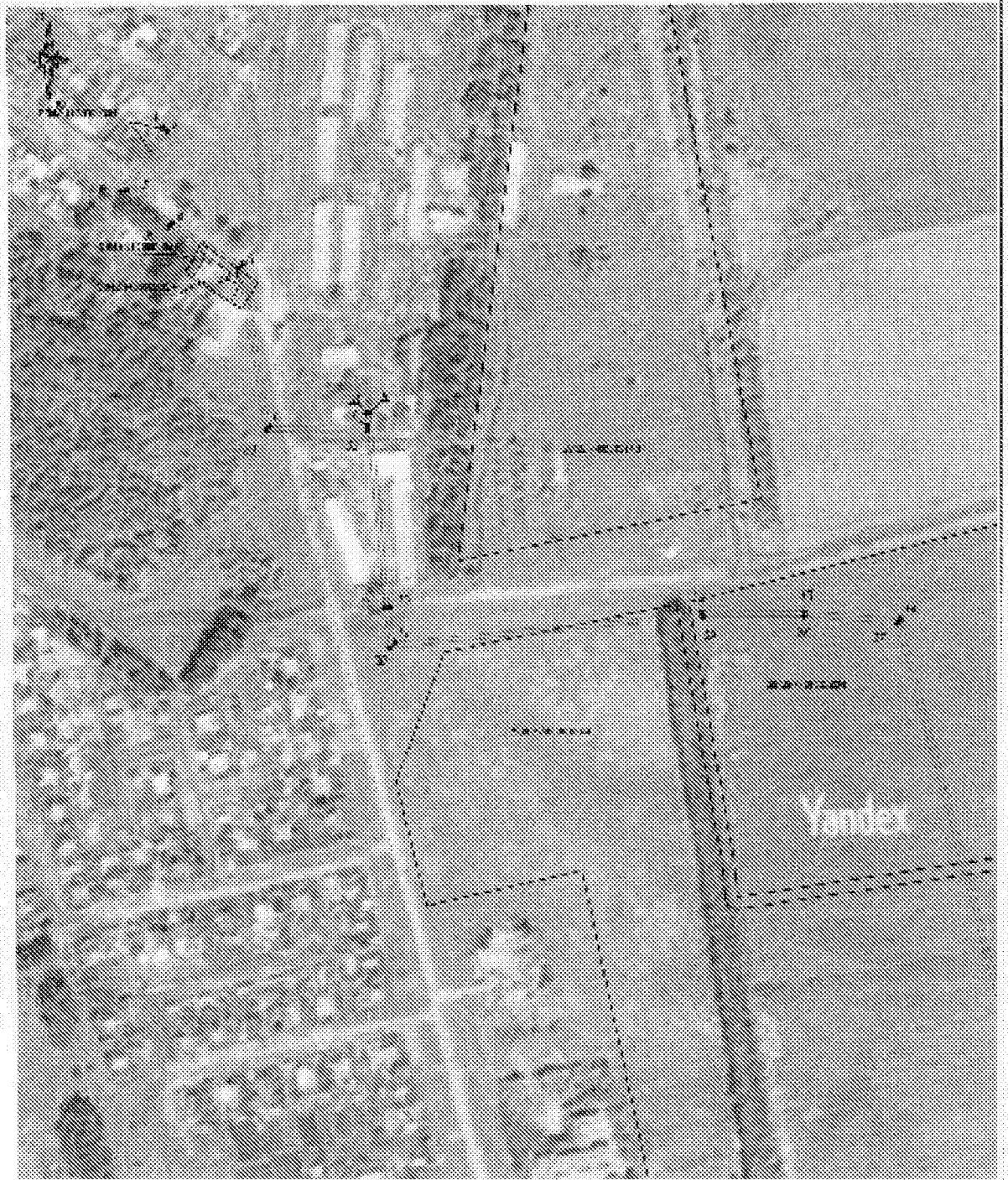
- обозначены объекты недвижимости
- обозначены объекты недвижимости, принадлежащие на праве собственности
- обозначены объекты недвижимости, принадлежащие на праве собственности
- обозначены объекты недвижимости, принадлежащие на праве собственности

Подпись

(Александр Д.А.)

Дата "14" января 2023 г.

План границ участка



Участок, расположенный по адресу: [illegible]

Лист 4 из 4

- граница участка, определенная по документам
- граница участка, определенная по фотопланировке
- граница участка, определенная по кадастровому плану
- граница участка, определенная по геодезическим измерениям
- граница участка, определенная по результатам аэрофотосъемки
