

**ДЕПАРТАМЕНТ ГРАДОСТРОИТЕЛЬСТВА И АРХИТЕКТУРЫ
ПЕНЗЕНСКОЙ ОБЛАСТИ**

П Р И К А З

от 10.03.2020 № 55/ОД

г. Пенза

**Об утверждении границ охранной зоны существующего газопровода
высокого и низкого давления протяженностью 504 м, расположенного
по адресу: Пензенская область, Бессоновский район, с. Грабово,
ул. Придорожная, и наложении ограничений (обременений) на входящие
в нее земельные участки**

В соответствии с Земельным кодексом Российской Федерации, постановлением Правительства Российской Федерации от 20.11.2000 № 878 «Об утверждении Правил охраны газораспределительных сетей» (с последующими изменениями), постановлением Правительства Пензенской области от 26.12.2011 № 972-пП «О мерах по утверждению границ охранных зон газораспределительных сетей в Пензенской области» (с последующими изменениями), принимая во внимание обращение АО «Газпром газораспределение Пенза», руководствуясь Положением о Департаменте градостроительства и архитектуры Пензенской области, утвержденным постановлением Правительства Пензенской области от 23.01.2017 № 15-пП (с последующими изменениями), **приказываю:**

1. Утвердить границы охранной зоны существующей газораспределительной сети:

1.1. «Газопровод высокого и низкого давления Бессоновский район с. Грабово, ул. Придорожная» согласно графическому описанию местоположения и перечню координат характерных точек границ охранной зоны согласно приложению к настоящему Приказу.

2. Наложить на земельные участки, входящие в границы охранной зоны существующей газораспределительной сети, указанной в пункте 1 настоящего Приказа, ограничения (обременения), предусмотренные постановлением Правительства Российской Федерации от 20.11.2000 № 878 «Об утверждении Правил охраны газораспределительных сетей» (с последующими изменениями).

3. Убытки, в том числе упущенная выгода, причиненные ограничением прав лиц, указанных в пункте 2 статьи 57.1 Земельного кодекса Российской Федерации, в связи с утверждением границ охранной зоны подлежат возмещению в полном объеме собственником объекта: «Газопровод высокого и низкого давления Бессоновский район с. Грабово, ул. Придорожная» - АО «Газпром газораспределение Пенза» ИНН 5836611971, ОГРН 1025801359858 (по состоянию на дату принятия приказа),


в соответствии с подпунктом 1 пункта 8 статьи 57.1 Земельного кодекса Российской Федерации.

4. Срок наступления обязанности по возмещению убытков устанавливается в соответствии со статьей 57.1 Земельного кодекса Российской Федерации.

Требование о возмещении убытков может быть направлено лицами, указанными в пункте 2 статьи 57.1 Земельного кодекса Российской Федерации, указанным в подпункте 1 пункта 8 статьи 57.1 Земельного кодекса Российской Федерации правообладателю здания, сооружения, застройщику в срок не более чем пять лет со дня установления, изменения зоны с особыми условиями использования территории, либо со дня, когда указанные лица узнали или должны были узнать об установлении, изменении зоны с особыми условиями использования территории или наступлении указанных обстоятельств.

5. Настоящий приказ разместить (опубликовать) на «Официальном интернет - портале правовой информации» (www.pravo.gov.ru) и на официальном сайте Департамента градостроительства и архитектуры Пензенской области в информационно-телекоммуникационной сети «Интернет».

Начальник Департамента



Л. В. Иоффе

ОПИСАНИЕ МЕСТОПОЛОЖЕНИЯ ГРАНИЦ

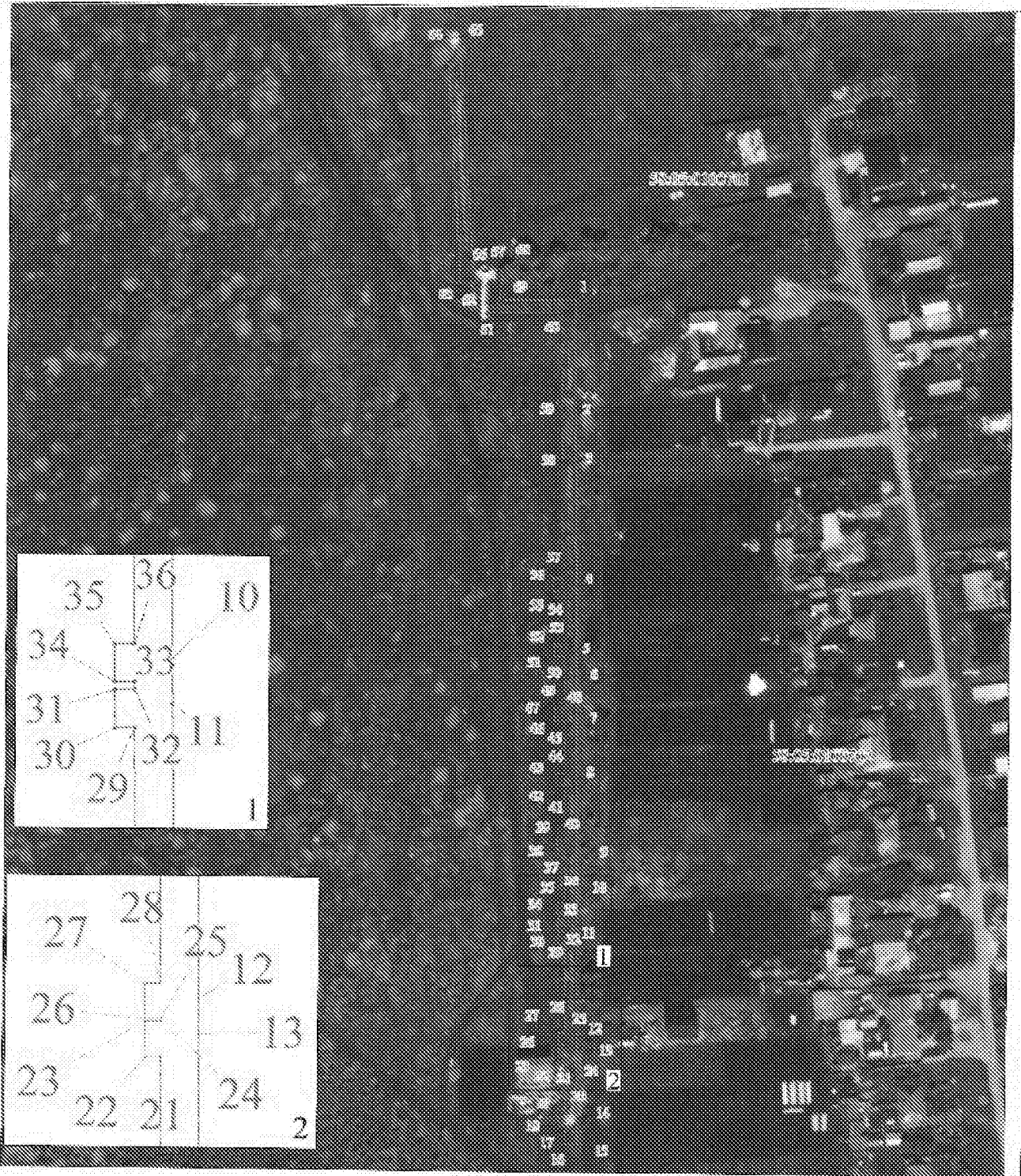
Охранной зоны газопровода высокого и низкого давления Бессоновский район с. Грабово, ул. Придорожная

(наименование объекта, местоположение границ которого описано (далее - объект))

Раздел 1		
Сведения об объекте		
N п/п	Характеристики объекта	Описание характеристик
1	2	3
1	Местоположение объекта	Пензенская область, Бессоновский р-н, Грабовский с/с, Грабово с
2	Площадь объекта ± величина погрешности определения площади ($P \pm \Delta P$), м ²	2485 ± 17
3	Иные характеристики объекта	<p>1. Ограничения: Правила Охраны газораспределительных сетей (утв. Постановлением Правительства РФ от 20.11.2000 г. №878). На земельных участках, входящих в охранные зоны газораспределительных сетей, в целях предупреждения их повреждения или нарушения условий их нормальной эксплуатации запрещается: а) строить объекты жилищно-гражданского и производственного назначения; б) сносить и реконструировать мосты, коллекторы, автомобильные и железные дороги с расположенными на них газораспределительными сетями без предварительного выноса этих газопроводов по согласованию с эксплуатационными организациями; в) разрушать берегоукрепительные сооружения, водопропускные устройства, земляные и иные сооружения, предохраняющие газораспределительные сети от разрушений; г) перемещать, повреждать, засыпать и уничтожать опознавательные знаки, контрольно-измерительные пункты и другие устройства газораспределительных сетей; д) устраивать свалки и склады, разливать растворы кислот, солей, щелочей и других химически активных веществ; е) огораживать и перегораживать охранные зоны, препятствовать доступу персонала эксплуатационных организаций к газораспределительным сетям, проведению обслуживания и устранению повреждений газораспределительных сетей; ж) разводить огонь и размещать источники огня; з) рыть погреба, копать и обрабатывать почву сельскохозяйственными и мелиоративными орудиями и механизмами на глубину более 0,3 метра; и) открывать калитки и двери газорегуляторных пунктов, станций катодной и дренажной защиты, люки подземных колодцев, включать или отключать электроснабжение средств связи, освещения и систем телемеханики; к) набрасывать, приставлять и привязывать к опорам и надземным газопроводам, ограждениям и зданиям газораспределительных сетей</p>



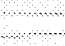
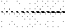
Раздел 1					
Сведения об объекте					
№ п/п	Характеристики объекта			Описание характеристик	
				посторонние предметы, лестницы, влезать на них; л) самовольно подключаться к газораспределительным сетям 2. газопровод высокого и низкого давления Бессоновский район с. Грабово, ул. Придорожная	
Раздел 2					
Сведения о местоположении границ объекта					
1. Система координат МСК-58, зона 2					
2. Сведения о характерных точках границ объекта					
Обозначение характерных точек границ	Координаты, м		Метод определения координат характерной точки	Средняя квадратическая погрешность положения характерной точки (Mt), м	Описание обозначения точки на местности (при наличии)
	X	Y			
1	2	3	4	5	6
1	400772.39	2234308.78	Геодезический метод	0.1	-
2	400729.66	2234308.54	Геодезический метод	0.1	-
3	400710.09	2234308.43	Геодезический метод	0.1	-
4	400662.22	2234308.32	Геодезический метод	0.1	-
5	400637.11	2234308.39	Геодезический метод	0.1	-
6	400625.88	2234308.33	Геодезический метод	0.1	-
7	400611.98	2234308.26	Геодезический метод	0.1	-
8	400586.87	2234308.24	Геодезический метод	0.1	-
9	400561.76	2234308.02	Геодезический метод	0.1	-
10	400536.66	2234308.04	Геодезический метод	0.1	-
11	400530.66	2234308.03	Геодезический метод	0.1	-
12	400486.43	2234307.98	Геодезический метод	0.1	-
13	400481.69	2234307.98	Геодезический метод	0.1	-
14	400455.31	2234307.94	Геодезический метод	0.1	-
15	400445.00	2234307.93	Геодезический метод	0.1	-
16	400445.00	2234302.93	Геодезический метод	0.1	-
17	400452.30	2234302.94	Геодезический метод	0.1	-
18	400452.29	2234301.20	Геодезический метод	0.1	-
19	400457.29	2234301.17	Геодезический метод	0.1	-
20	400457.30	2234302.94	Геодезический метод	0.1	-
21	400478.68	2234302.98	Геодезический метод	0.1	-
22	400478.67	2234300.94	Геодезический метод	0.1	-
23	400483.41	2234300.90	Геодезический метод	0.1	-
24	400483.42	2234302.98	Геодезический метод	0.1	-
25	400483.68	2234302.98	Геодезический метод	0.1	-
26	400483.67	2234300.92	Геодезический метод	0.1	-
27	400488.41	2234300.88	Геодезический метод	0.1	-
28	400488.44	2234302.97	Геодезический метод	0.1	-
29	400527.65	2234303.03	Геодезический метод	0.1	-
30	400527.63	2234300.51	Геодезический метод	0.1	-
31	400532.63	2234300.48	Геодезический метод	0.1	-
32	400532.65	2234303.03	Геодезический метод	0.1	-
33	400533.65	2234303.03	Геодезический метод	0.1	-
34	400533.63	2234300.46	Геодезический метод	0.1	-

Раздел 2					
Сведения о местоположении границ объекта					
1. Система координат МСК-58, зона 2					
2. Сведения о характерных точках границ объекта					
Обозначение характерных точек границ	Координаты, м		Метод определения координат характерной точки	Средняя квадратическая погрешность положения характерной точки (Mt), м	Описание обозначения точки на местности (при наличии)
	X	Y			
35	400538.63	2234300.43	Геодезический метод	0.1	-
36	400538.65	2234303.04	Геодезический метод	0.1	-
37	400558.76	2234303.02	Геодезический метод	0.1	-
38	400558.74	2234300.24	Геодезический метод	0.1	-
39	400563.74	2234300.21	Геодезический метод	0.1	-
40	400563.76	2234303.04	Геодезический метод	0.1	-
41	400583.87	2234303.21	Геодезический метод	0.1	-
42	400583.85	2234300.03	Геодезический метод	0.1	-
43	400588.85	2234300.00	Геодезический метод	0.1	-
44	400588.87	2234303.24	Геодезический метод	0.1	-
45	400608.98	2234303.26	Геодезический метод	0.1	-
46	400608.96	2234299.82	Геодезический метод	0.1	-
47	400613.96	2234299.79	Геодезический метод	0.1	-
48	400613.98	2234303.27	Геодезический метод	0.1	-
49	400625.91	2234303.33	Геодезический метод	0.1	-
50	400634.10	2234303.37	Геодезический метод	0.1	-
51	400634.08	2234299.59	Геодезический метод	0.1	-
52	400639.08	2234299.56	Геодезический метод	0.1	-
53	400639.10	2234303.38	Геодезический метод	0.1	-
54	400659.21	2234303.33	Геодезический метод	0.1	-
55	400659.19	2234299.37	Геодезический метод	0.1	-
56	400664.19	2234299.34	Геодезический метод	0.1	-
57	400664.21	2234303.32	Геодезический метод	0.1	-
58	400710.11	2234303.43	Геодезический метод	0.1	-
59	400729.69	2234303.54	Геодезический метод	0.1	-
60	400767.44	2234303.75	Геодезический метод	0.1	-
61	400767.74	2234274.32	Геодезический метод	0.1	-
62	400779.28	2234274.89	Геодезический метод	0.1	-
63	400779.45	2234264.08	Геодезический метод	0.1	-
64	400873.58	2234259.27	Геодезический метод	0.1	-
65	400873.83	2234264.27	Геодезический метод	0.1	-
66	400784.38	2234268.83	Геодезический метод	0.1	-
67	400784.27	2234274.31	Геодезический метод	0.1	-
68	400784.38	2234280.14	Геодезический метод	0.1	-
69	400772.69	2234279.57	Геодезический метод	0.1	-
1	400772.39	2234308.78	Геодезический метод	0.1	-
3. Сведения о характерных точках части (частей) границы объекта					
Обозначение характерных точек части границы	Координаты, м		Метод определения координат характерной точки	Средняя квадратическая погрешность положения характерной точки (Mt), м	Описание обозначения точки на местности (при наличии)
	X	Y			
1	2	3	4	5	6
-	-	-	-	-	-



Масштаб 1:1500

Неподлежащие условиям закупа и обозначения:

-  Характерная точка границы объекта
-  Надпись номер характерных точек границы объекта
-  Граница объекта
-  Граница кадастрового квартала

58:05:008792 Обозначение кадастрового квартала

Подпись:



А.Я. Сарасв

Дата 11 февраля 2020 г.