



**ДЕПАРТАМЕНТ ГРАДОСТРОИТЕЛЬСТВА И АРХИТЕКТУРЫ  
ПЕНЗЕНСКОЙ ОБЛАСТИ**

**П Р И К А З**

от 18.03.2020 № 66/ОД

г. Пенза

**Об утверждении границ охранной зоны существующего газопровода высокого давления протяженностью 1456 м, расположенного по адресу: Пензенская область, р-н Нижнеломовский, с. Кривозерье, от точки врезки в подземный газопровод примерно в 35 м по направлению на запад от нежилого здания №1 по пл. Центральная до 7 ГРПШ, расположенных в районе д. №58, д. №74 по ул. Кривозерье, д. №1, д. №13, д. №14, д. №19, д. №37 по ул. Лепиловка, и наложении ограничений (обременений) на входящие в нее земельные участки**

В соответствии с Земельным кодексом Российской Федерации, постановлением Правительства Российской Федерации от 20.11.2000 № 878 «Об утверждении Правил охраны газораспределительных сетей» (с последующими изменениями), постановлением Правительства Пензенской области от 26.12.2011 № 972-пП «О мерах по утверждению границ охранных зон газораспределительных сетей в Пензенской области» (с последующими изменениями), принимая во внимание обращение АО «Газпром газораспределение Пенза», руководствуясь Положением о Департаменте градостроительства и архитектуры Пензенской области, утвержденным постановлением Правительства Пензенской области от 23.01.2017 № 15-пП (с последующими изменениями), **приказываю:**

1. Утвердить границы охранной зоны существующей газораспределительной сети:

1.1. «Газопровод высокого давления с. Кривозерье Нижнеломовского района Пензенской области» согласно графическому описанию местоположения и перечню координат характерных точек границ охранной зоны согласно приложению к настоящему Приказу.

2. Наложить на земельные участки, входящие в границы охранной зоны существующей газораспределительной сети, указанной в пункте 1 настоящего Приказа, ограничения (обременения), предусмотренные постановлением Правительства Российской Федерации от 20.11.2000 № 878 «Об утверждении Правил охраны газораспределительных сетей» (с последующими изменениями).

3. Убытки, в том числе упущенная выгода, причиненные ограничением прав лиц, указанных в пункте 2 статьи 57.1 Земельного кодекса Российской Федерации, в связи с утверждением границ охранной зоны подлежат возмещению в полном объеме

собственником объекта: «Газопровод высокого давления с. Кривозерье Нижнеломовского района Пензенской области» - АО «Газпром газораспределение Пенза» ИНН 5836611971, ОГРН 1025801359858 (по состоянию на дату принятия приказа), в соответствии с подпунктом 1 пункта 8 статьи 57.1 Земельного кодекса Российской Федерации.

4. Срок наступления обязанности по возмещению убытков устанавливается в соответствии со статьей 57.1 Земельного кодекса Российской Федерации.

Требование о возмещении убытков может быть направлено лицами, указанными в пункте 2 статьи 57.1 Земельного кодекса Российской Федерации, указанным в подпункте 1 пункта 8 статьи 57.1 Земельного кодекса Российской Федерации правообладателю здания, сооружения, застройщику в срок не более чем пять лет со дня установления, изменения зоны с особыми условиями использования территории, либо со дня, когда указанные лица узнали или должны были узнать об установлении, изменении зоны с особыми условиями использования территории или наступлении указанных обстоятельств.

5. Настоящий приказ разместить (опубликовать) на «Официальном интернет - портале правовой информации» ([www.pravo.gov.ru](http://www.pravo.gov.ru)) и на официальном сайте Департамента градостроительства и архитектуры Пензенской области в информационно-телекоммуникационной сети «Интернет».

Начальник Департамента



Л. В. Иоффе

## ОПИСАНИЕ МЕСТОПОЛОЖЕНИЯ ГРАНИЦ

### Охранной зоны газопровода высокого давления с. Кривозерье Нижнеломовского района Пензенской области

(наименование объекта, местоположение границ которого описано (далее - объект))

#### Раздел 1

#### Сведения об объекте

№ п/п	Характеристики объекта	Описание характеристик
1	2	3
1.	Местоположение объекта	442141, Пензенская область, район Нижнеломовский, село Кривозерье
2.	Площадь объекта +/- величина погрешности определения площади (P +/- Дельта P)	6985 +/- 29 м <sup>2</sup>
3.	Иные характеристики объекта	<p>В границах охранной зоны режим использования земель устанавливается с учетом правил охраны газораспределительных сетей, утвержденных постановлением Правительства РФ от 20.11.2000 г. №878, согласно п.14-16.</p> <p>14. На земельные участки, входящие в охранные зоны газораспределительных сетей, в целях предупреждения их повреждения или нарушения условий их нормальной эксплуатации налагаются ограничения (обременения), которыми запрещается лицам, указанным в пункте 2 настоящих Правил:</p> <ul style="list-style-type: none"> <li>а) строить объекты жилищно-гражданского и производственного назначения;</li> <li>б) сносить и реконструировать мосты, коллекторы, автомобильные и железные дороги с расположенными на них газораспределительными сетями без предварительного выноса этих газопроводов по согласованию с эксплуатационными организациями;</li> <li>в) разрушать берегоукрепительные сооружения, водопропускные устройства, земляные и иные сооружения, предохраняющие газораспределительные сети от разрушений;</li> <li>г) перемещать, повреждать, засыпать и уничтожать опознавательные знаки, контрольно-измерительные пункты и другие устройства газораспределительных сетей;</li> <li>д) устраивать свалки и склады, разливать растворы кислот, солей, щелочей и других химически активных веществ;</li> <li>е) огораживать и перегораживать охранные зоны, препятствовать доступу персонала эксплуатационных организаций к газораспределительным сетям, проведению обслуживания и устранению повреждений газораспределительных сетей;</li> <li>ж) разводить огонь и размещать источники огня;</li> <li>з) рыть погреба, копать и обрабатывать почву сельскохозяйственными и мелиоративными орудиями и механизмами на глубину более 0,3 метра;</li> <li>и) открывать калитки и двери газорегуляторных пунктов, станций катодной и дренажной защиты, люки подземных колодцев, включать или отключать электроснабжение средств связи, освещения и систем телемеханики;</li> <li>к) набрасывать, приставлять и привязывать к опорам и надземным газопроводам, ограждениям и зданиям газораспределительных сетей посторонние предметы, лестницы, влезать на них;</li> <li>л) самовольно подключаться к газораспределительным сетям.</li> </ul> <p>15. Лесохозяйственные, сельскохозяйственные и другие работы, не подпадающие под ограничения, указанные в пункте 14 настоящих Правил, и не связанные с нарушением земельного горизонта и обработкой почвы на глубину более 0,3 метра, производятся собственниками, владельцами или пользователями земельных участков в охранной зоне газораспределительной сети при условии предварительного письменного уведомления эксплуатационной организации не менее чем за 3 рабочих дня до начала работ.</p> <p>16. Хозяйственная деятельность в охранных зонах газораспределительных сетей, не предусмотренная пунктами 14 и 15 настоящих Правил, при которой производится нарушение поверхности земельного участка и обработка почвы на глубину более 0,3 метра, осуществляется на основании письменного разрешения эксплуатационной организации газораспределительных сетей</p>

## Раздел 2

### Сведения о местоположении границ объекта

1. Система координат МСК-58, 1 зона

2. Сведения о характерных точках границ объекта

Обозначение характерных точек границ	Координаты, м		Метод определения координат характерной точки	Средняя квадратическая погрешность положения характерной точки (M), м	Описание обозначения точки на местности (при наличии)
	X	Y			
1	2	3	4	5	6
1	428093.33	1353381.36	Метод спутниковых геодезических измерений	0.1	-
2	428091.23	1353385.90	Метод спутниковых геодезических измерений	0.1	-
3	428084.76	1353382.91	Метод спутниковых геодезических измерений	0.1	-
4	428104.79	1353318.18	Метод спутниковых геодезических измерений	0.1	-
5	428121.11	1353272.45	Метод спутниковых геодезических измерений	0.1	-
6	428113.02	1353267.98	Метод спутниковых геодезических измерений	0.1	-
7	428115.44	1353263.61	Метод спутниковых геодезических измерений	0.1	-
8	428123.10	1353267.84	Метод спутниковых геодезических измерений	0.1	-
9	428152.02	1353185.88	Метод спутниковых геодезических измерений	0.1	-
10	428215.06	1353000.58	Метод спутниковых геодезических измерений	0.1	-
11	428236.53	1352966.52	Метод спутниковых геодезических измерений	0.1	-

2. Сведения о характерных точках границ объекта					
Обозначение характерных точек границ	Координаты, м		Метод определения координат характерной точки	Средняя квадратическая погрешность положения характерной точки (M <sub>t</sub> ), м	Описание обозначения точки на местности (при наличии)
	X	Y			
1	2	3	4	5	6
12	428254.22	1352917.00	Метод спутниковых геодезических измерений	0.1	-
13	428238.06	1352910.08	Метод спутниковых геодезических измерений	0.1	-
14	428240.02	1352905.49	Метод спутниковых геодезических измерений	0.1	-
15	428255.91	1352912.28	Метод спутниковых геодезических измерений	0.1	-
16	428299.60	1352790.00	Метод спутниковых геодезических измерений	0.1	-
17	428186.68	1352732.75	Метод спутниковых геодезических измерений	0.1	-
18	428156.09	1352717.18	Метод спутниковых геодезических измерений	0.1	-
19	428072.64	1352682.61	Метод спутниковых геодезических измерений	0.1	-
20	428006.71	1352608.10	Метод спутниковых геодезических измерений	0.1	-
21	427918.94	1352514.12	Метод спутниковых геодезических измерений	0.1	-
22	427842.27	1352439.41	Метод спутниковых геодезических измерений	0.1	-
23	427777.75	1352385.50	Метод спутниковых геодезических измерений	0.1	-
24	427744.31	1352354.04	Метод спутниковых геодезических измерений	0.1	-

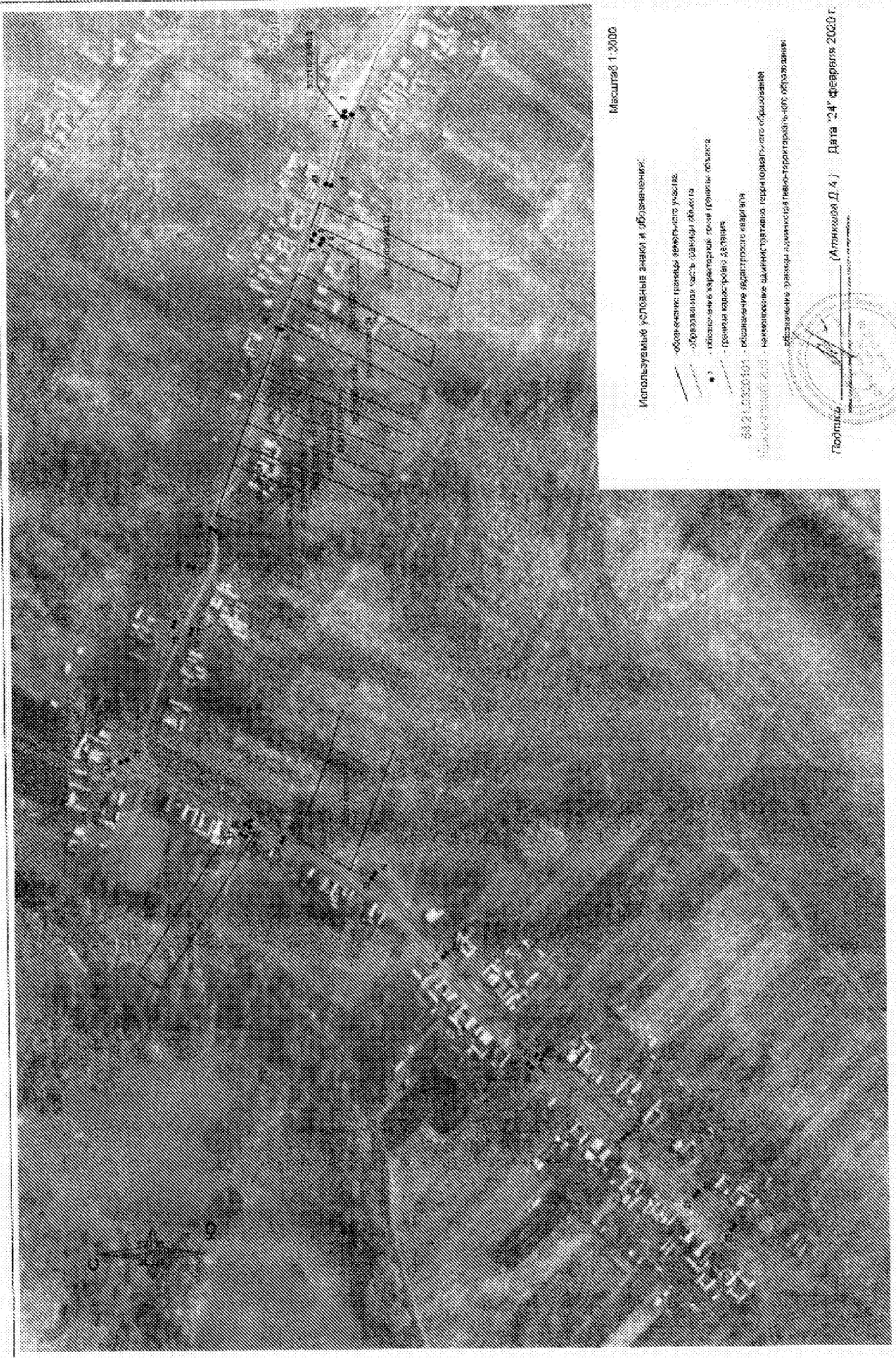
2. Сведения о характерных точках границ объекта					
Обозначение характерных точек границ	Координаты, м		Метод определения координат характерной точки	Средняя квадратическая погрешность положения характерной точки (Mt), м	Описание обозначения точки на местности (при наличии)
	X	Y			
1	2	3	4	5	6
25	427747.66	1352350.43	Метод спутниковых геодезических измерений	0.1	-
26	427781.06	1352381.76	Метод спутниковых геодезических измерений	0.1	-
27	427845.62	1352435.70	Метод спутниковых геодезических измерений	0.1	-
28	427921.21	1352509.36	Метод спутниковых геодезических измерений	0.1	-
29	427930.03	1352501.76	Метод спутниковых геодезических измерений	0.1	-
30	427933.30	1352505.55	Метод спутниковых геодезических измерений	0.1	-
31	427924.59	1352513.04	Метод спутниковых геодезических измерений	0.1	-
32	428010.41	1352604.74	Метод спутниковых геодезических измерений	0.1	-
33	428075.62	1352678.43	Метод спутниковых геодезических измерений	0.1	-
34	428158.19	1352712.63	Метод спутниковых геодезических измерений	0.1	-
35	428187.08	1352727.26	Метод спутниковых геодезических измерений	0.1	-
36	428191.16	1352718.32	Метод спутниковых геодезических измерений	0.1	-
37	428195.71	1352720.40	Метод спутниковых геодезических измерений	0.1	-

2. Сведения о характерных точках границ объекта					
Обозначение характерных точек границ	Координаты, м		Метод определения координат характерной точки	Средняя квадратическая погрешность положения характерной точки (Mt), м	Описание обозначения точки на местности (при наличии)
	X	Y			
1	2	3	4	5	6
38	428191.51	1352729.59	Метод спутниковых геодезических измерений	0.1	-
39	428305.79	1352787.53	Метод спутниковых геодезических измерений	0.1	-
40	428241.05	1352968.72	Метод спутниковых геодезических измерений	0.1	-
41	428219.60	1353002.74	Метод спутниковых геодезических измерений	0.1	-
42	428156.74	1353187.52	Метод спутниковых геодезических измерений	0.1	-
43	428109.53	1353319.76	Метод спутниковых геодезических измерений	0.1	-
44	428090.83	1353380.20	Метод спутниковых геодезических измерений	0.1	-
1	428093.33	1353381.36	Метод спутниковых геодезических измерений	0.1	-
3. Сведения о характерных точках части (частей) границы объекта					
Обозначение характерных точек части границы	Координаты, м		Метод определения координат характерной точки	Средняя квадратическая погрешность положения характерной точки (Mt), м	Описание обозначения точки на местности (при наличии)
	X	Y			
1	2	3	4	5	6
-	-	-	-	-	-





План границ объекта



Год: 2020 (Листок Д.4) Дата: 24 февраля 2020 г.

