

**ДЕПАРТАМЕНТ ГРАДОСТРОИТЕЛЬСТВА И АРХИТЕКТУРЫ
ПЕНЗЕНСКОЙ ОБЛАСТИ**

П Р И К А З

от 08.06.2020 № 107/ОД

г. Пенза

**Об утверждении границ охранной зоны существующего газопровода
низкого давления протяженностью 14 м, расположенного по адресу:
Пензенская область, р-н Нижнеломовский, г. Нижний Ломов, ул. Есенина,
и наложении ограничений (обременений) на входящие в нее земельные участки**

В соответствии с Земельным кодексом Российской Федерации, постановлением Правительства Российской Федерации от 20.11.2000 № 878 «Об утверждении Правил охраны газораспределительных сетей» (с последующими изменениями), постановлением Правительства Пензенской области от 26.12.2011 № 972-пП «О мерах по утверждению границ охранных зон газораспределительных сетей в Пензенской области» (с последующими изменениями), принимая во внимание обращение АО «Газпром газораспределение Пенза», руководствуясь Положением о Департаменте градостроительства и архитектуры Пензенской области, утвержденным постановлением Правительства Пензенской области от 23.01.2017 № 15-пП (с последующими изменениями), **приказываю:**

1. Утвердить границы охранной зоны существующей газораспределительной сети:

1.1. «Газопровод низкого давления до границы земельного участка по адресу: Пензенская область, Нижнеломовский район, г. Нижний Ломов, ул. Есенина, д. 17» согласно графическому описанию местоположения и перечню координат характерных точек границ охранной зоны согласно приложению к настоящему Приказу.

2. Наложить на земельные участки, входящие в границы охранной зоны существующей газораспределительной сети, указанной в пункте 1 настоящего Приказа, ограничения (обременения), предусмотренные постановлением Правительства Российской Федерации от 20.11.2000 № 878 «Об утверждении Правил охраны газораспределительных сетей» (с последующими изменениями).

3. Убытки, в том числе упущенная выгода, причиненные ограничением прав лиц, указанных в пункте 2 статьи 57.1 Земельного кодекса Российской Федерации, в связи с утверждением границ охранной зоны подлежат возмещению в полном объеме собственником объекта: «Газопровод низкого давления до границы земельного участка по адресу: Пензенская область, Нижнеломовский район, г. Нижний Ломов,


ул. Есенина, д. 17» - АО «Газпром газораспределение Пенза» ИНН 5836611971, ОГРН 1025801359858 (по состоянию на дату принятия приказа), в соответствии с подпунктом 1 пункта 8 статьи 57.1 Земельного кодекса Российской Федерации.

4. Срок наступления обязанности по возмещению убытков устанавливается в соответствии со статьей 57.1 Земельного кодекса Российской Федерации.

Требование о возмещении убытков может быть направлено лицами, указанными в пункте 2 статьи 57.1 Земельного кодекса Российской Федерации, указанным в подпункте 1 пункта 8 статьи 57.1 Земельного кодекса Российской Федерации правообладателю здания, сооружения, застройщику в срок не более чем пять лет со дня установления, изменения зоны с особыми условиями использования территории, либо со дня, когда указанные лица узнали или должны были узнать об установлении, изменении зоны с особыми условиями использования территории или наступлении указанных обстоятельств.

5. Настоящий приказ разместить (опубликовать) на «Официальном интернет - портале правовой информации» (www.pravo.gov.ru) и на официальном сайте Департамента градостроительства и архитектуры Пензенской области в информационно-телекоммуникационной сети «Интернет».

Начальник Департамента



Л. В. Иоффе

ОПИСАНИЕ МЕСТОПОЛОЖЕНИЯ ГРАНИЦ

Охранной зоны газопровода низкого давления до границы земельного участка по адресу: Пензенская область, Нижнеломовский район, г. Нижний Ломов, ул. Есенина, д. 17
(наименование объекта местоположение границ, которого описано (далее - объект))

Раздел 1

Сведения об объекте		
№ п/п	Характеристики объекта	Описание характеристик
1	2	3
1.	Местоположение объекта	Пензенская область, Нижнеломовский район, г. Нижний Ломов
2.	Площадь объекта ± величина погрешности определения площади ($P \pm \Delta P$)	67 ± 3 кв.м
3.	Иные характеристики объекта	<p>В границах охранной зоны режим использования земель устанавливается с учетом правил охраны газораспределительных сетей, утвержденных постановлением Правительства РФ от 20 ноября 2000г. №878, согласно п. 14-16: 14. На земельные участки, входящие в охранные зоны газораспределительных сетей, в целях предупреждения их повреждения или нарушения условий их нормальной эксплуатации налагаются ограничения (обременения), которыми запрещается лицам, указанным в пункте 2 настоящих Правил: а) строить объекты жилищно-гражданского и производственного назначения; б) сносить и реконструировать мосты, коллекторы, автомобильные и железные дороги с расположенными на них газораспределительными сетями без предварительного выноса этих газопроводов по согласованию с эксплуатационными организациями; в) разрушать берегоукрепительные сооружения, водопропускные устройства, земляные и иные сооружения, предохраняющие газораспределительные сети от разрушений; г) перемещать, повреждать, засыпать и уничтожать опознавательные знаки, контрольно-измерительные пункты и другие устройства газораспределительных сетей; д) устраивать свалки и склады, разливать растворы кислот, солей, щелочей и других химически активных веществ; е) огораживать и перегораживать охранные зоны, препятствовать доступу персонала эксплуатационных организаций к газораспределительным сетям, проведению обслуживания и устранению повреждений газораспределительных сетей; ж) разводить огонь и размещать источники огня; з) рыть погреба, копать и обрабатывать почву сельскохозяйственными и мелиоративными орудиями и механизмами на глубину более 0,3 метра; и) открывать калитки и двери газорегуляторных пунктов, станций катодной и дренажной защиты, люки подземных колодцев, включать или отключать электроснабжение средств связи, освещения и систем телемеханики; к) набрасывать, приставлять и привязывать к опорам и надземным газопроводам, ограждениям и зданиям газораспределительных сетей посторонние предметы, лестницы, влезать на них; л) самовольно подключаться к газораспределительным сетям. 15. Лесохозяйственные,</p>

		<p>сельскохозяйственные и другие работы, не подпадающие под ограничения, указанные в пункте 14 настоящих Правил, и не связанные с нарушением земельного горизонта и обработкой почвы на глубину более 0,3 метра, производятся собственниками, владельцами или пользователями земельных участков в охранной зоне газораспределительной сети при условии предварительного письменного уведомления эксплуатационной организации не менее чем за 3 рабочих дня до начала работ.16. Хозяйственная деятельность в охранных зонах газораспределительных сетей, не предусмотренная пунктами 14 и 15 настоящих Правил, при которой производится нарушение поверхности земельного участка и обработка почвы на глубину более 0,3 метра, осуществляется на основании письменного разрешения эксплуатационной организации газораспределительных сетей.</p>
--	--	--

Раздел 2

Сведения о местоположении границ объекта

1. Система координат МСК-58, зона 1

2. Сведения о характерных точках границ объекта

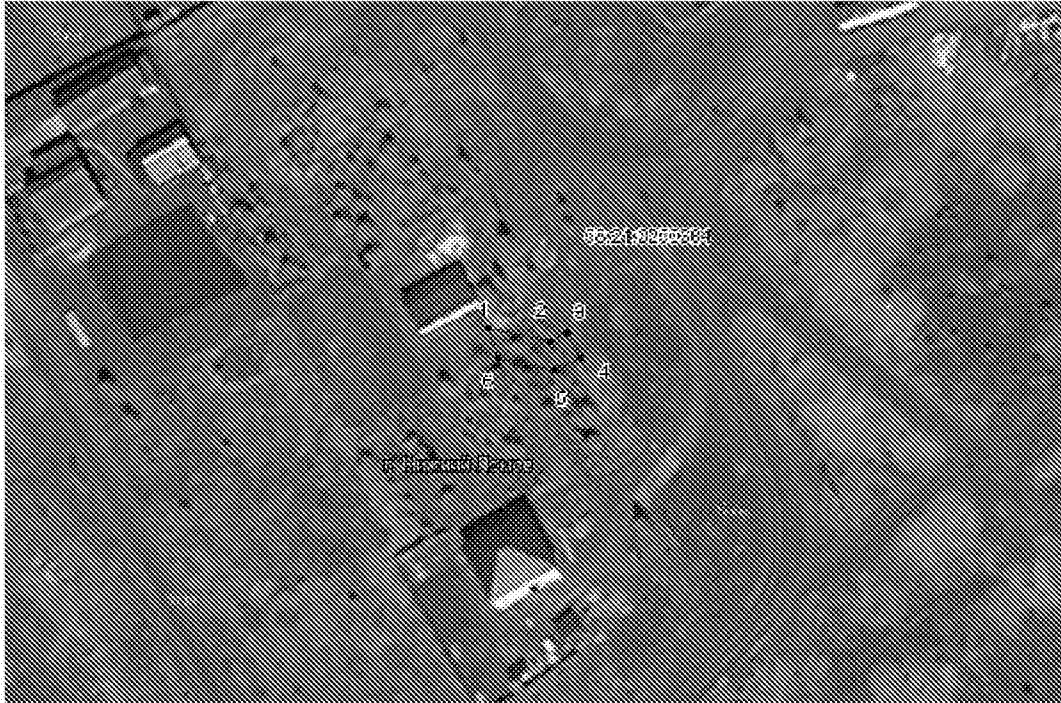
Обозначение характерных точек границ	Координаты, м		Метод определения координат характерной точки	Средняя квадратическая погрешность положения характерной точки (Mt), м	Описание обозначения точки на местности (при наличии)
	X	Y			
1	2	3	4	5	6
1	415863.59	1341625.52	метод спутниковых геодезических измерений (определений)	0.1	—
2	415861.40	1341635.91	метод спутниковых геодезических измерений (определений)	0.1	—
3	415862.86	1341638.90	метод спутниковых геодезических измерений (определений)	0.1	—
4	415858.68	1341641.23	метод спутниковых геодезических измерений (определений)	0.1	—
5	415856.49	1341636.82	метод спутниковых геодезических измерений (определений)	0.1	—
6	415858.50	1341627.18	метод спутниковых геодезических измерений (определений)	0.1	—
1	415863.59	1341625.52	метод спутниковых геодезических измерений (определений)	0.1	—

3. Сведения о характерных точках части (частей) границы объекта

Обозначение характерных точек части границы	Координаты, м		Метод определения координат характерной точки	Средняя квадратическая погрешность положения характерной точки (Mt), м	Описание обозначения точки на местности (при наличии)
	X	Y			
1	2	3	4	5	6
—	—	—	—	—	—

Раздел 4

План границь объекта



Масштаб 1:100

Нормативные условия застройки и обозначения:

- граница земельного участка в объекте
- 1 объект недвижимости (точка) границь объекта
- граница земельного участка в границах территории (территория)
- граница земельного участка в границах территории (территория) с объектом недвижимости
- граница земельного участка в границах территории
- 85.21.0250301 - номер кадастрового квартала
- граница земельного участка в границах территории

Почта: _____ Дата: 07 мая 2020 г.

Сделано для земельного участка, кадастровый номер которого указан в кадастровом плане территории

