



**ДЕПАРТАМЕНТ ГРАДОСТРОИТЕЛЬСТВА И АРХИТЕКТУРЫ
ПЕНЗЕНСКОЙ ОБЛАСТИ**

П Р И К А З

от 25.06.2020 № 116/ОД

г. Пенза

**Об утверждении границ охранной зоны существующего газопровода
низкого давления протяженностью 46 м, расположенного по адресу:
Пензенская область, Лунинский район, п. Луговой, ул. Луговая, д. 44,
и наложении ограничений (обременений) на входящие в нее
земельные участки**

В соответствии с Земельным кодексом Российской Федерации, постановлением Правительства Российской Федерации от 20.11.2000 № 878 «Об утверждении Правил охраны газораспределительных сетей» (с последующими изменениями), постановлением Правительства Пензенской области от 26.12.2011 № 972-пП «О мерах по утверждению границ охранных зон газораспределительных сетей в Пензенской области» (с последующими изменениями), принимая во внимание обращение АО «Газпром газораспределение Пенза», руководствуясь Положением о Департаменте градостроительства и архитектуры Пензенской области, утвержденным постановлением Правительства Пензенской области от 23.01.2017 № 15-пП (с последующими изменениями), **приказываю:**

1. Утвердить границы охранной зоны существующей газораспределительной сети:

1.1. «Газопровод низкого давления до границы земельного участка по адресу: Пензенская область, Лунинский район, п.Луговой, ул.Луговая, 44» согласно графическому описанию местоположения и перечню координат характерных точек границ охранной зоны согласно приложению к настоящему Приказу.

2. Наложить на земельные участки, входящие в границы охранной зоны существующей газораспределительной сети, указанной в пункте 1 настоящего Приказа, ограничения (обременения), предусмотренные постановлением Правительства Российской Федерации от 20.11.2000 № 878 «Об утверждении Правил охраны газораспределительных сетей» (с последующими изменениями).

3. Убытки, в том числе упущенная выгода, причиненные ограничением прав лиц, указанных в пункте 2 статьи 57.1 Земельного кодекса Российской Федерации, в связи с утверждением границ охранной зоны подлежат возмещению в полном объеме собственником объекта: «Газопровод низкого давления до границы земельного участка по адресу: Пензенская область, Лунинский район, п.Луговой, ул.Луговая, 44» - АО «Газпром газораспределение Пенза» ИНН 5836611971, ОГРН 1025801359858

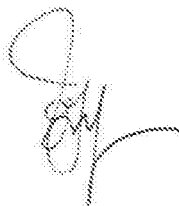
(по состоянию на дату принятия приказа), в соответствии с подпунктом 1 пункта 8 статьи 57.1 Земельного кодекса Российской Федерации.

4. Срок наступления обязанности по возмещению убытков устанавливается в соответствии со статьей 57.1 Земельного кодекса Российской Федерации.

Требование о возмещении убытков может быть направлено лицами, указанными в пункте 2 статьи 57.1 Земельного кодекса Российской Федерации, указанным в подпункте 1 пункта 8 статьи 57.1 Земельного кодекса Российской Федерации правообладателю здания, сооружения, застройщику в срок не более чем пять лет со дня установления, изменения зоны с особыми условиями использования территории, либо со дня, когда указанные лица узнали или должны были узнать об установлении, изменении зоны с особыми условиями использования территории или наступлении указанных обстоятельств.

5. Настоящий приказ разместить (опубликовать) на «Официальном интернет - портале правовой информации» (www.pravo.gov.ru) и на официальном сайте Департамента градостроительства и архитектуры Пензенской области в информационно-телекоммуникационной сети «Интернет».

Начальник Департамента



Л. В. Иоффе

ОПИСАНИЕ МЕСТОПОЛОЖЕНИЯ ГРАНИЦ

Охранной зоны газопровода низкого давления до границы земельного участка по адресу: Пензенская область, Лунинский район, п. Луговой, ул. Луговая, 44.

(наименование объекта, местоположение границ которого описано (далее - объект))

Раздел 1

Сведения об объекте

| № п/п | Характеристики объекта | Описание характеристик |
|-------|---|--|
| 1 | 2 | 3 |
| 1. | Местоположение объекта | 442744, Пензенская область, район Лунинский, поселок Луговой, ул. Луговая |
| 2. | Площадь объекта +/- величина погрешности определения площади (Р +/- Дельта Р) | 228 +/- 5 м ² |
| 3. | Иные характеристики объекта | <p>В границах охранной зоны режим использования земель устанавливается с учетом правил охраны газораспределительных сетей, утвержденных постановлением Правительства РФ от 20.11.2000 г. №878, согласно п.14-16.</p> <p>14. На земельные участки, входящие в охранные зоны газораспределительных сетей, в целях предупреждения их повреждения или нарушения условий их нормальной эксплуатации налагаются ограничения (обременения), которыми запрещается лицам, указанным в пункте 2 настоящих Правил:</p> <ul style="list-style-type: none"> а) строить объекты жилищно-гражданского и производственного назначения; б) сносить и реконструировать мосты, коллекторы, автомобильные и железные дороги с расположенными на них газораспределительными сетями без предварительного выноса этих газопроводов по согласованию с эксплуатационными организациями; в) разрушать берегоукрепительные сооружения, водопропускные устройства, земляные и иные сооружения, предохраняющие газораспределительные сети от разрушений; г) перемещать, повреждать, засыпать и уничтожать опознавательные знаки, контрольно-измерительные пункты и другие устройства газораспределительных сетей; д) устраивать свалки и склады, разливать растворы кислот, солей, щелочей и других химически активных веществ; е) огораживать и перегораживать охранные зоны, препятствовать доступу персонала эксплуатационных организаций к газораспределительным сетям, проведению обслуживания и устранению повреждений газораспределительных сетей; ж) разводить огонь и размещать источники огня; з) рыть погреба, копать и обрабатывать почву сельскохозяйственными и мелиоративными орудиями и механизмами на глубину более 0,3 метра; и) открывать калитки и двери газорегуляторных пунктов, станций катодной и дренажной защиты, люки подземных колодцев, включать или отключать электроснабжение средств связи, освещения и систем телемеханики; к) набрасывать, приставлять и привязывать к опорам и надземным газопроводам, ограждениям и зданиям газораспределительных сетей посторонние предметы, лестницы, влезать на них; л) самовольно подключаться к газораспределительным сетям. <p>15. Лесохозяйственные, сельскохозяйственные и другие работы, не подпадающие под ограничения, указанные в пункте 14 настоящих Правил, и не связанные с нарушением земельного горизонта и обработкой почвы на глубину более 0,3 метра, производятся собственниками, владельцами или пользователями земельных участков в охранной зоне газораспределительной сети при условии предварительного письменного уведомления эксплуатационной организации не менее чем за 3 рабочих дня до начала работ.</p> <p>16. Хозяйственная деятельность в охранных зонах газораспределительных сетей, не предусмотренная пунктами 14 и 15 настоящих Правил, при которой производится нарушение поверхности земельного участка и обработка почвы на глубину более 0,3 метра, осуществляется на основании письменного разрешения эксплуатационной организации газораспределительных сетей</p> |

Раздел 2

Сведения о местоположении границ объекта

1. Система координат МСК-58, 2 зона

2. Сведения о характерных точках границ объекта

| Обозначение характерных точек границ | Координаты, м | | Метод определения координат характерной точки | Средняя квадратическая погрешность положения характерной точки (M), м | Описание обозначения точки на местности (при наличии) |
|--|---------------|------------|---|--|---|
| | X | Y | | | |
| 1 | 2 | 3 | 4 | 5 | 6 |
| 1 | 441488.68 | 2262111.60 | Метод спутниковых геодезических измерений | 0.1 | - |
| 2 | 441485.03 | 2262114.61 | Метод спутниковых геодезических измерений | 0.1 | - |
| 3 | 441478.07 | 2262105.92 | Метод спутниковых геодезических измерений | 0.1 | - |
| 4 | 441461.70 | 2262073.95 | Метод спутниковых геодезических измерений | 0.1 | - |
| 5 | 441466.19 | 2262071.81 | Метод спутниковых геодезических измерений | 0.1 | - |
| 6 | 441482.74 | 2262104.17 | Метод спутниковых геодезических измерений | 0.1 | - |
| 1 | 441488.68 | 2262111.60 | Метод спутниковых геодезических измерений | 0.1 | - |

3. Сведения о характерных точках части (частей) границы объекта

| Обозначение характерных точек части границы | Координаты, м | | Метод определения координат характерной точки | Средняя квадратическая погрешность положения характерной точки (M), м | Описание обозначения точки на местности (при наличии) |
|---|---------------|---|---|--|---|
| | X | Y | | | |
| 1 | 2 | 3 | 4 | 5 | 6 |
| - | - | - | - | - | - |

Раздел 3

Сведения о местоположении измененных (уточненных) границ объекта

1. Система координат -

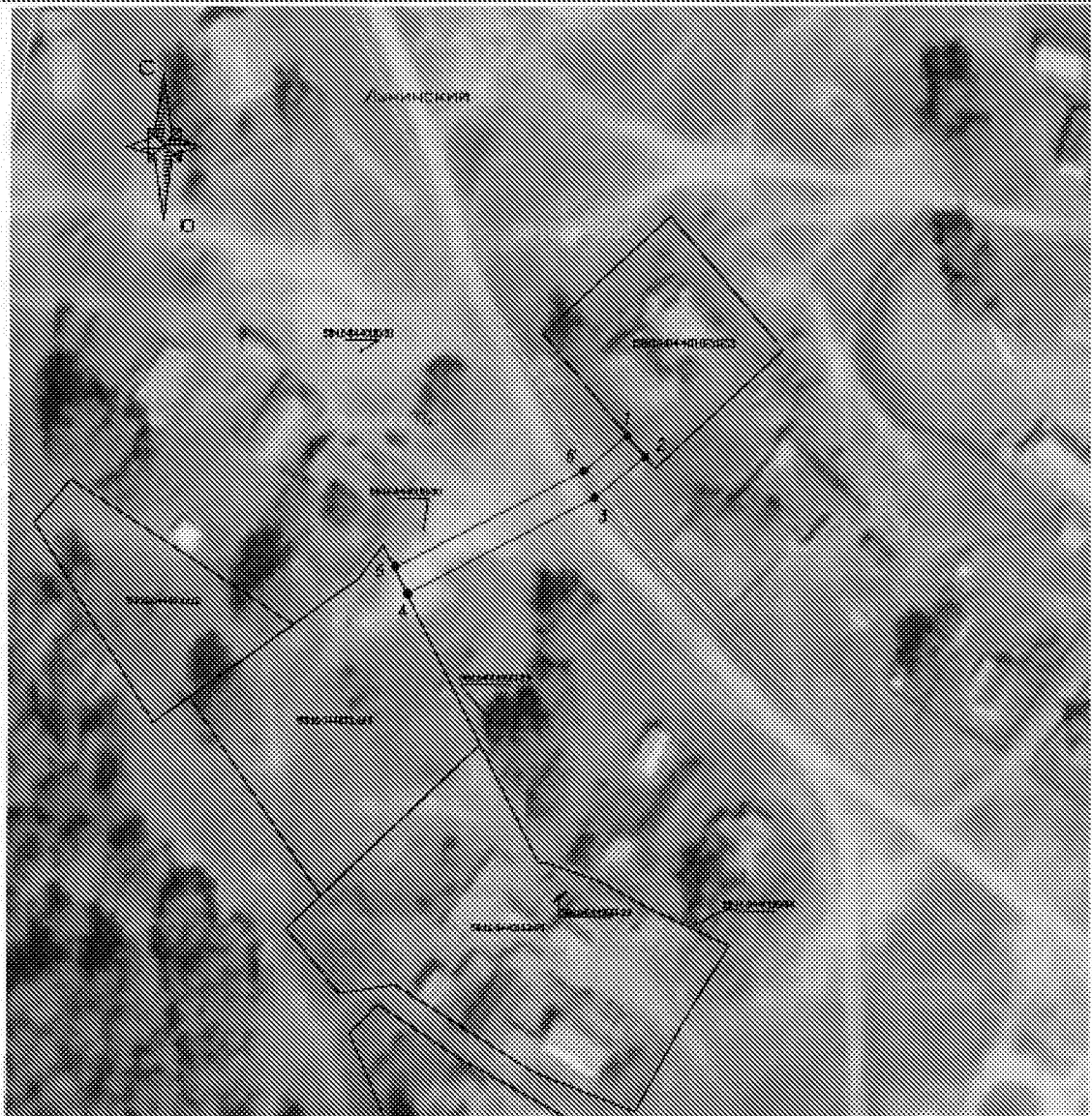
2. Сведения о характерных точках границ объекта

| Обозначение характерных точек границ | Существующие координаты, м | | Измененные (уточненные) координаты, м | | Метод определения координат характерной точки | Средняя квадратическая погрешность положения характерной точки (Mt), м | Описание обозначения точки на местности (при наличии) |
|--------------------------------------|----------------------------|---|---------------------------------------|---|---|--|---|
| | X | Y | X | Y | | | |
| 1 | 2 | 3 | 4 | 5 | 6 | 7 | 8 |
| - | - | - | - | - | - | - | |






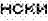

3. Сведения о характерных точках части (частей) границы объекта

| Обозначение характерных точек части границы | Существующие координаты, м | | Измененные (уточненные) координаты, м | | Метод определения координат характерной точки | Средняя квадратическая погрешность положения характерной точки (Mt), м | Описание обозначения точки на местности (при наличии) |
|---|----------------------------|---|---------------------------------------|---|---|--|---|
| | X | Y | X | Y | | | |
| 1 | 2 | 3 | 4 | 5 | 6 | 7 | 8 |
| - | - | - | - | - | - | - | |

План границ объекта



Используемые условные знаки и обозначения:

-  обозначение границ земельного участка
-  образованная часть границ объекта
-  обозначение характерной точки границ объекта
-  границы кадастрового деления
-  обозначение кадастрового квартала
- Лынинский**  наименование административно-территориального об.
-  обозначение границ административно-территориал.

Масштаб 1:1000

Подпись _____ (Алехинев Д.А.) Дата "03" июня 2020 г.

