

**ДЕПАРТАМЕНТ ГРАДОСТРОИТЕЛЬСТВА И АРХИТЕКТУРЫ  
ПЕНЗЕНСКОЙ ОБЛАСТИ**

**П Р И К А З**

от 16.04.2021 № 23/ОД

г. Пенза

**Об утверждении границ охранной зоны существующего газопровода низкого давления протяженностью 192 м, расположенного по адресу: Пензенская область, г. Пенза, ул. Зеленая Горка, дом 67, и наложении ограничений (обременений) на входящие в нее земельные участки**

В соответствии с Земельным кодексом Российской Федерации, постановлением Правительства Российской Федерации от 20.11.2000 № 878 «Об утверждении Правил охраны газораспределительных сетей» (с последующими изменениями), принимая во внимание обращение АО «Газпром газораспределение Пенза» от 17.03.2021 № 99, руководствуясь Положением о Департаменте градостроительства и архитектуры Пензенской области, утвержденным постановлением Правительства Пензенской области от 23.01.2017 № 15-пП (с последующими изменениями), **приказываю:**

1. Утвердить границы охранной зоны существующей газораспределительной сети:

1.1. «Газопровод низкого давления до границы земельного участка по адресу: Пензенская область, г. Пенза, ул. Зеленая Горка, дом 67» согласно графическому описанию местоположения и перечню координат характерных точек границ охранной зоны согласно приложению к настоящему Приказу.

2. Наложить на земельные участки, входящие в границы охранной зоны существующей газораспределительной сети, указанной в пункте 1 настоящего Приказа, ограничения (обременения), предусмотренные постановлением Правительства Российской Федерации от 20.11.2000 № 878 «Об утверждении Правил охраны газораспределительных сетей» (с последующими изменениями).

3. Убытки, в том числе упущенная выгода, причиненные ограничением прав лиц, указанных в пункте 2 статьи 57.1 Земельного кодекса Российской Федерации, в связи с утверждением границ охранной зоны подлежат возмещению в полном объеме собственником объекта: «Газопровод низкого давления до границы земельного участка по адресу: Пензенская область, г. Пенза, ул. Зеленая Горка, дом 67» - АО «Газпром газораспределение Пенза» ИНН 5836611971, ОГРН 1025801359858 (по состоянию на дату принятия приказа), в соответствии с подпунктом 1 пункта 8 статьи 57.1 Земельного кодекса Российской Федерации.

4. Срок наступления обязанности по возмещению убытков устанавливается в соответствии со статьей 57.1 Земельного кодекса Российской Федерации.

Требование о возмещении убытков может быть направлено лицами, указанными в пункте 2 статьи 57.1 Земельного кодекса Российской Федерации, указанным в подпункте 1 пункта 8 статьи 57.1 Земельного кодекса Российской Федерации правообладателю здания, сооружения, застройщику в срок не более чем пять лет со дня установления, изменения зоны с особыми условиями использования территории, либо со дня, когда указанные лица узнали или должны были узнать об установлении, изменении зоны с особыми условиями использования территории или наступлении указанных обстоятельств.

5. Настоящий приказ разместить (опубликовать) на «Официальном интернет - портале правовой информации» ([www.pravo.gov.ru](http://www.pravo.gov.ru)) и на официальном сайте Департамента градостроительства и архитектуры Пензенской области в информационно-телекоммуникационной сети «Интернет».

Исполняющий обязанности  
начальника Департамента



Т.Ю. Николаева

## ОПИСАНИЕ МЕСТОПОЛОЖЕНИЯ ГРАНИЦ

### Охранной зоны газопровода низкого давления до границы земельного участка по адресу: Пензенская область, г. Пенза, ул. Зеленая Горка, дом 67

(наименование объекта, местоположение границ которого описано (далее - объект))

#### Раздел 1

#### Сведения об объекте

№ п/п	Характеристики объекта	Описание характеристик
1	2	3
1.	Местоположение объекта	Пензенская область, город Пенза, ул. Зеленая Горка
2.	Площадь объекта +/- величина погрешности определения площади (Р +/- Дельта Р)	981 +/- 11 м <sup>2</sup>

3.	Иные характеристики объекта	<p>В границах охранной зоны режим использования земель устанавливается с учетом правил охраны газораспределительных сетей, утвержденных постановлением Правительства РФ от 20.11.2000 г. №878, согласно п.14-16.</p> <p>14. На земельные участки, входящие в охранные зоны газораспределительных сетей, в целях предупреждения их повреждения или нарушения условий их нормальной эксплуатации налагаются ограничения (обременения), которыми запрещается лицам, указанным в пункте 2 настоящих Правил:</p> <ul style="list-style-type: none"> <li>а) строить объекты жилищно-гражданского и производственного назначения;</li> <li>б) сносить и реконструировать мосты, коллекторы, автомобильные и железные дороги с расположенными на них газораспределительными сетями без предварительного выноса этих газопроводов по согласованию с эксплуатационными организациями;</li> <li>в) разрушать берегоукрепительные сооружения, водопропускные устройства, земляные и иные сооружения, предохраняющие газораспределительные сети от разрушений;</li> <li>г) перемещать, повреждать, засыпать и уничтожать опознавательные знаки, контрольно-измерительные пункты и другие устройства газораспределительных сетей;</li> <li>д) устраивать свалки и склады, разливать растворы кислот, солей, щелочей и других химически активных веществ;</li> <li>е) огораживать и перегораживать охранные зоны, препятствовать доступу персонала эксплуатационных организаций к газораспределительным сетям, проведению обслуживания и устранению повреждений газораспределительных сетей;</li> <li>ж) разводиться огонь и размещать источники огня;</li> <li>з) рыть погреба, копать и обрабатывать почву сельскохозяйственными и мелиоративными орудиями и механизмами на глубину более 0,3 метра;</li> <li>и) открывать калитки и двери газорегуляторных пунктов, станций катодной и дренажной защиты, люки подземных колодцев, включать или отключать электроснабжение средств связи, освещения и систем телемеханики;</li> <li>к) набрасывать, приставлять и привязывать к опорам и надземным газопроводам, ограждениям и зданиям газораспределительных сетей посторонние предметы, лестницы, влезать на них;</li> <li>л) самовольно подключаться к газораспределительным сетям.</li> </ul> <p>15. Лесохозяйственные, сельскохозяйственные и другие работы, не подпадающие под ограничения, указанные в пункте 14 настоящих Правил, и не связанные с нарушением земельного горизонта и обработкой почвы на глубину более 0,3 метра, производятся собственниками, владельцами или пользователями земельных участков в охранной зоне газораспределительной сети при условии предварительного письменного уведомления эксплуатационной организации не менее чем за 3 рабочих дня до начала работ.</p> <p>16. Хозяйственная деятельность в охранных зонах газораспределительных сетей, не предусмотренная пунктами 14 и 15 настоящих Правил, при которой производится нарушение поверхности земельного участка и обработка почвы на глубину более 0,3 метра, осуществляется на основании письменного разрешения эксплуатационной организации газораспределительных сетей.</p>
----	-----------------------------	---

## Раздел 2

### Сведения о местоположении границ объекта

1. Система координат МСК-58, 2 зона

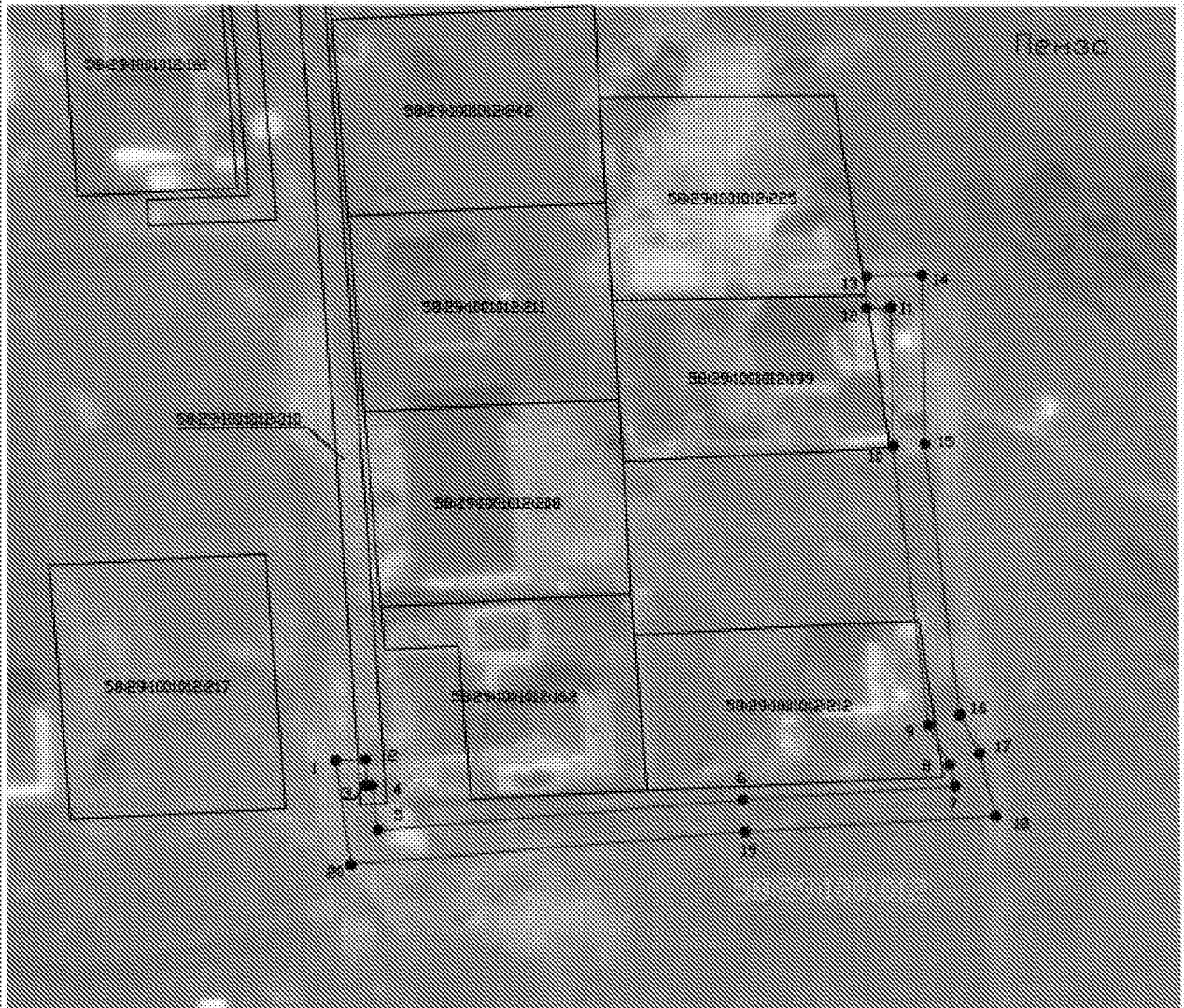
2. Сведения о характерных точках границ объекта

Обозначение характерных точек границ	Координаты, м		Метод определения координат характерной точки	Средняя квадратическая погрешность положения характерной точки (Мт), м	Описание обозначения точки на местности (при наличии)
	X	Y			
1	2	3	4	5	6
1	389375.28	2223563.64	Метод спутниковых геодезических измерений	0.1	-
2	389375.39	2223568.30	Метод спутниковых геодезических измерений	0.1	-
3	389371.39	2223568.39	Метод спутниковых геодезических измерений	0.1	-
4	389371.42	2223569.39	Метод спутниковых геодезических измерений	0.1	-
5	389364.42	2223570.30	Метод спутниковых геодезических измерений	0.1	-
6	389369.10	2223627.19	Метод спутниковых геодезических измерений	0.1	-
7	389371.22	2223660.41	Метод спутниковых геодезических измерений	0.1	-
8	389374.59	2223659.54	Метод спутниковых геодезических измерений	0.1	-
9	389380.84	2223656.27	Метод спутниковых геодезических измерений	0.1	-
10	389424.27	2223650.68	Метод спутниковых геодезических измерений	0.1	-
11	389445.86	2223650.30	Метод спутниковых геодезических измерений	0.1	-

2. Сведения о характерных точках границ объекта					
Обозначение характерных точек границ	Координаты, м		Метод определения координат характерной точки	Средняя квадратическая погрешность положения характерной точки (Mt), м	Описание обозначения точки на местности (при наличии)
	X	Y			
1	2	3	4	5	6
12	389445.78	2223646.52	Метод спутниковых геодезических измерений	0.1	-
13	389450.78	2223646.42	Метод спутниковых геодезических измерений	0.1	-
14	389450.94	2223655.21	Метод спутниковых геодезических измерений	0.1	-
15	389424.64	2223655.68	Метод спутниковых геодезических измерений	0.1	-
16	389382.36	2223661.12	Метод спутниковых геодезических измерений	0.1	-
17	389376.39	2223664.24	Метод спутниковых геодезических измерений	0.1	-
18	389366.62	2223666.76	Метод спутниковых геодезических измерений	0.1	-
19	389364.11	2223627.56	Метод спутниковых геодезических измерений	0.1	-
20	389359.05	2223566.03	Метод спутниковых геодезических измерений	0.1	-
1	389375.28	2223563.64	Метод спутниковых геодезических измерений	0.1	-
3. Сведения о характерных точках части (частей) границы объекта					
Обозначение характерных точек части границы	Координаты, м		Метод определения координат характерной точки	Средняя квадратическая погрешность положения характерной точки (Mt), м	Описание обозначения точки на местности (при наличии)
	X	Y			
1	2	3	4	5	6
-	-	-	-	-	-



План границ объекта



Масштаб 1:1000

Используемые условные знаки и обозначения:

- обозначение границы земельного участка
- образованная часть границы объекта
- обозначение характерной точки границы объекта
- граница кадастрового деления
- обозначение кадастрового квартала
- кадастровый квартал
- наименование административно-территориального образования
- наименование административно-территориального образования
- обозначение границы административно-территориального образования

Подпись \_\_\_\_\_ (Шумилова К.В.) Дата "01" марта 2021 г.

\_\_\_\_\_