

**ДЕПАРТАМЕНТ ПЕНЗЕНСКОЙ ОБЛАСТИ
ПО ОХРАНЕ ПАМЯТНИКОВ ИСТОРИИ И КУЛЬТУРЫ**

П Р И К А З

от « 08 » ноября 2021 года № 147-ОД

г. Пенза

**Об утверждении предмета охраны объекта культурного наследия
регионального значения «Церковь Митрофаньевская с интерьером»
(Пензенская область, г. Пенза, Митрофаньевское кладбище)**

В соответствии с Федеральным законом от 25.06.2002 № 73-ФЗ «Об объектах культурного наследия (памятниках истории и культуры) народов Российской Федерации» (с последующими изменениями), приказом Министерства культуры Российской Федерации от 13.01.2016 № 28 «Об утверждении Порядка определения предмета охраны объекта культурного наследия, включенного в единый государственный реестр объектов культурного наследия (памятников истории и культуры) народов Российской Федерации, руководствуясь Положением о Департамента Пензенской области по охране памятников истории и культуры, утвержденным постановлением Правительства Пензенской области от 01.10.2021 № 667-пП (с последующими изменениями), на основании проекта предмета охраны подготовленного обществом с ограниченной ответственностью «Наследие», **п р и к а з ы в а ю:**

1. Утвердить предмет охраны объекта культурного наследия регионального значения «Церковь Митрофаньевская» (Пензенская область, г. Пенза, Митрофаньевское кладбище), согласно приложению к настоящему приказу.

2. Настоящий приказ разместить (опубликовать) на «Официальном интернет-портале правовой информации» (www.pravo.gov.ru) и на официальном сайте Департамента Пензенской области по охране памятников истории и культуры в информационно-телекоммуникационной сети «Интернет».

3. Контроль за исполнением настоящего приказа оставляю за собой.

Начальник Департамента

А.А. Понякин

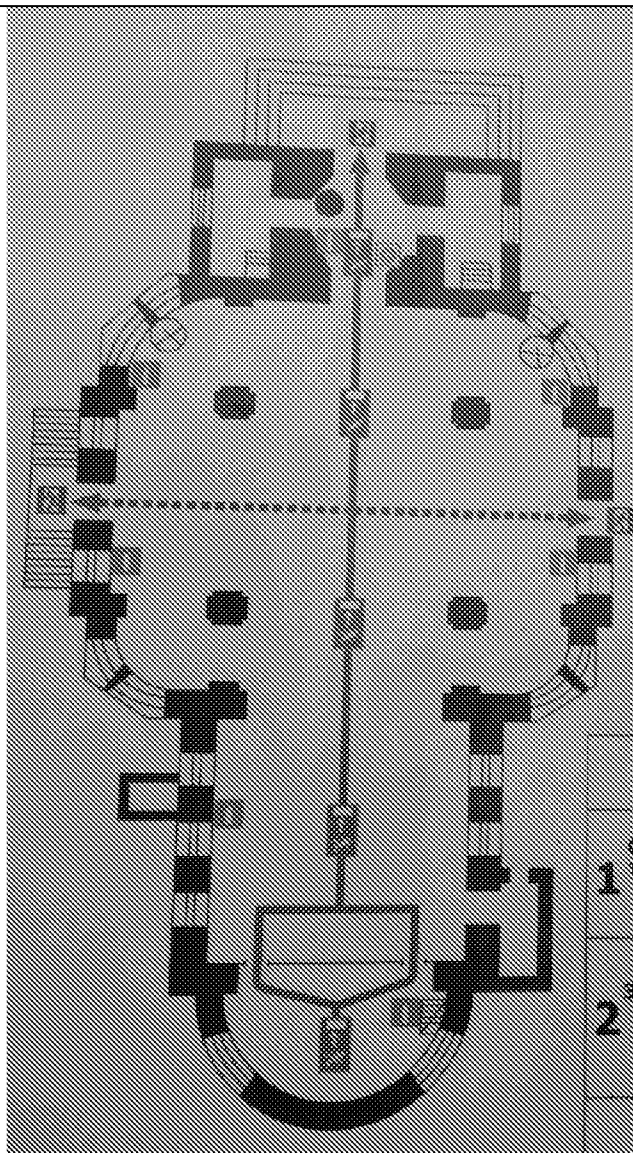
Приложение
к приказу Департамента
Пензенской области по
охране памятников
истории и культуры
от «08» ноября 2021 г. № 147-ОД

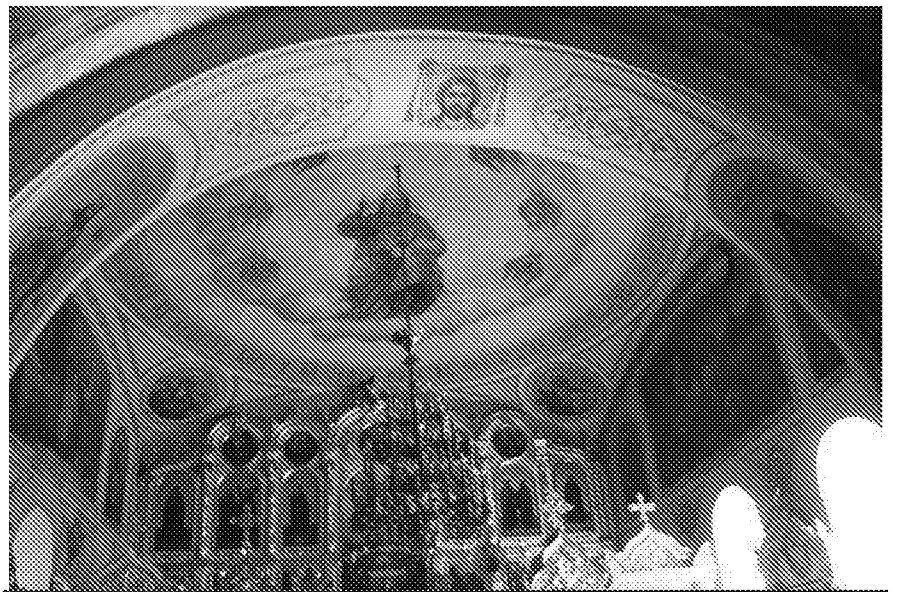
Предмет охраны объекта культурного наследия
регионального значения «Митрофаньевское кладбище»
(Пензенская область, г. Пенза, Митрофаньевское кладбище)

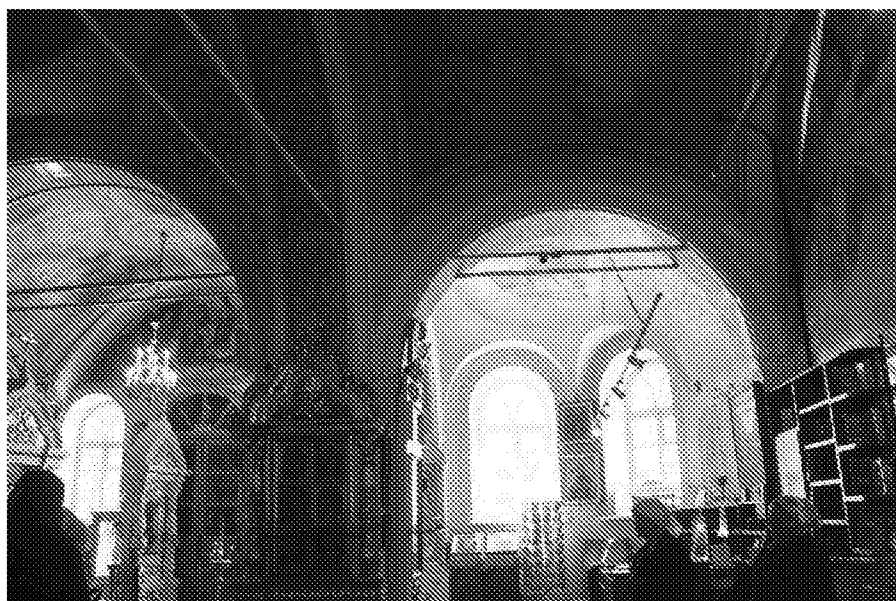
<i>Описание предмета охраны</i>	<i>Материалы обоснования (фотофиксации и схемы)</i>
<p>1. Местоположение Объекта в структуре населенного пункта: исследуемый объект расположен в юго-западной части города Пенза, на территории Митрофаньевского кладбища.</p>	 <p><i>Схема местоположения объекта культурного наследия в структуре населенного пункта (объект культурного наследия выделен красным цветом)</i></p>

2. Объемно-пространственная композиция Объекта:

основа - центральный одноярусный четверик, перекрытый сферическим куполом, к которому с востока примыкает полуциркулярная апсида алтаря, перекрытая конхой, в западной части соединенная с трапезной на четырех столпах, перекрытой в центральной части парусным сводом, а по четырем сторонам еще четырьмя парусными сводами с подпружными циркульными арками в пересечениях сводов, расширенная с двух продольных сторон двумя приделами трапециевидной формы в плане с выступающими вперед ризалитами-портиками, завершающимися треугольными фронтонами, к западному торцу которой примыкает двухярусная, квадратная в плане башня-колокольня, к двум боковым сторонам которой пристроены два одноэтажных симметричных объема.







3. Местоположение и силуэт Объекта, форма и габариты наружных и внутренних несущих элементов, их высотные отметки; местоположение, форма и габариты оконных, арочных проемов и дверных порталов: подлинны на дату постройки: 1836 г. (первоначальная) и 1890 г. (с расширением в виде двух одноэтажных приделов трапезной и двух одноэтажных пристроек в колокольне).

3.1. Световые оси:
южный и северный фасад
– по десять осей; в
восточной апсиде – две



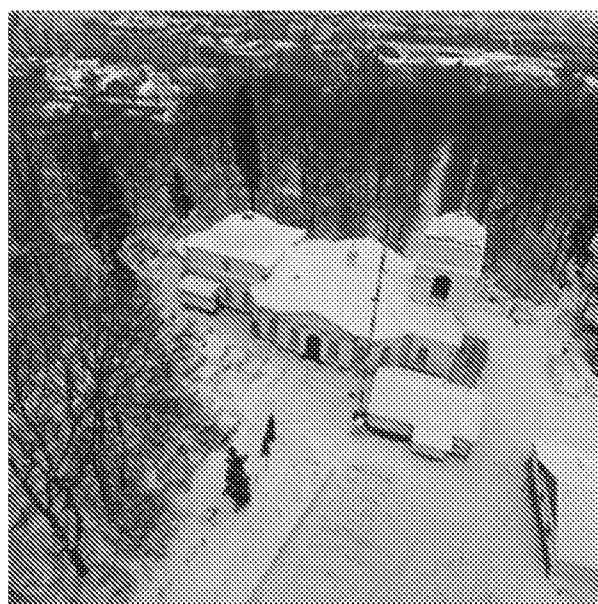


4. Материал конструктивных элементов наружных и внутренних стен, сводов, арок, конструкций дверных порталов и оконных проемов, их перемычек, цоколя, декоративных элементов: кладка из глиняного обожженного кирпича на известково-песчаном растворе.



5. Формы крыш:

полусферический купол храмовой части и верхней части колокольни здания; конха апсиды; вальмовая сложной формы со слуховыми окнами над трапезной, с двухскатными участками над фронтонами ризалитов-портиков трапезной и пристроек колокольни.



6.1. Конфигурация оконных перемычек:
клинчатые циркульной формы.

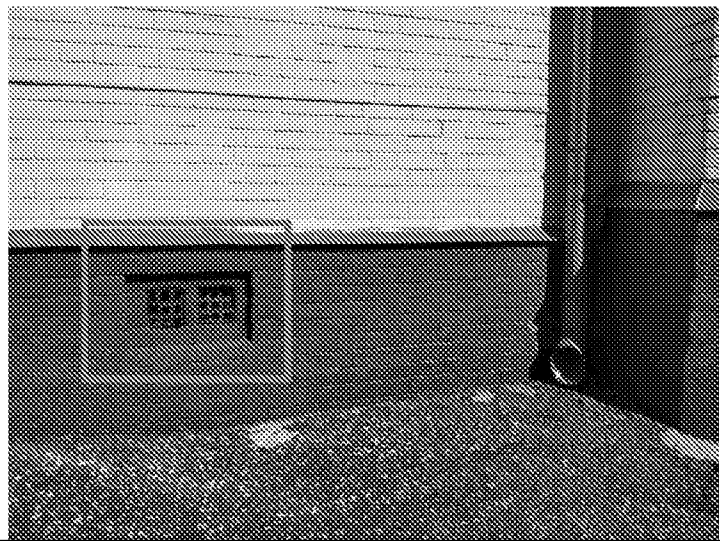


6.2. Конфигурация дверных перемычек:
клинчатые циркульной формы и прямые.



7. Композиционное и архитектурно-художественное оформление фасадов:
архитектурный стиль: классицизм.

7.1. выступающий по всему периметру цоколь с двойными квадратными продухами в прямоугольной нише;



7.2. декоративное оформление циркульных окон и дверных порталов тонкими выступающими циркульными сандриками с замковым камнем по центру;



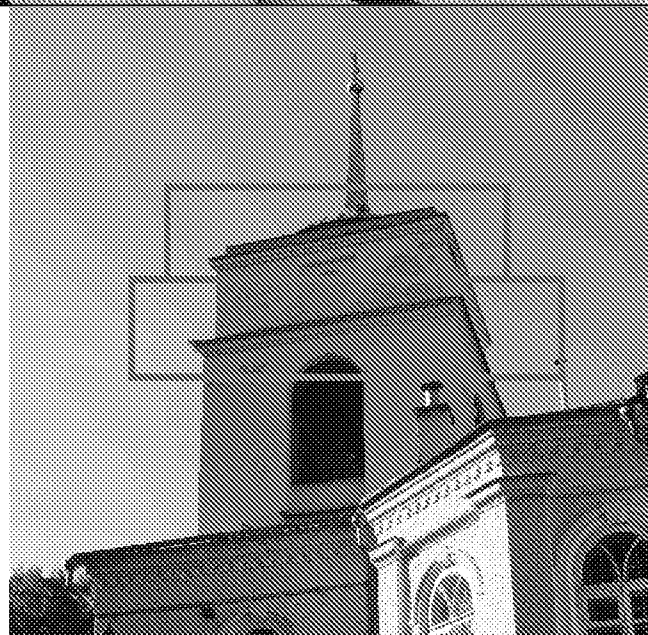
7.3. выступающий из плоскостей наружных стен и объединяющий уширенный пояс четверика и приделов с профильным карнизом, снизу декорированный сухариками, переходящий в антаблемент ризалитов-портиков;



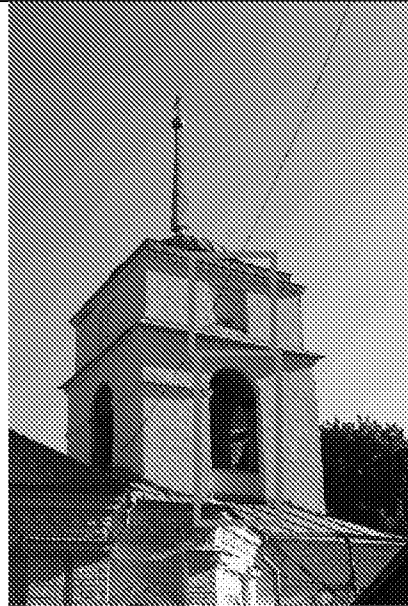
7.4. карнизные пояса парапета четверика, апсиды и венчающего карниза фронтонов портиков, украшенные снизу сухариками;



7.5. декоративные карнизные пояски колокольни;



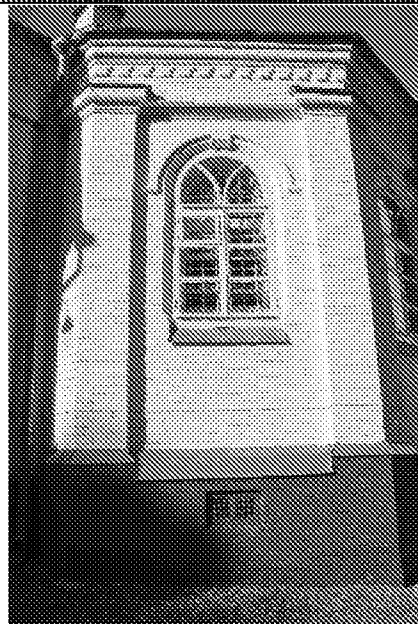
7.6. высокие циркульные арки яруса звона колокольни, расположенные в арочных нишах; декор над арками в виде двойных западающих ниш типа «круг в квадрате»;



7.7. декоративные прямоугольные двойные и одинарные пилястры с завышенными относительно линии цоколя базами и капителями в виде тосканского ордера;



7.8. наружная отделка основных плоскостей стен и декоративных элементов: окраска с преобладанием белого цвета.



8. Окна: деревянные циркульной формы с исторической расстекловкой.



9. Портальные входные наружные двери: металлические арочные распашные двупольные с историческим рисунком металлокаркаса и исторической фурнитурой.



10. Функциональное использование: богослужбная православная деятельность.