

**МИНИСТЕРСТВО СТРОИТЕЛЬСТВА И ДОРОЖНОГО ХОЗЯЙСТВА  
ПЕНЗЕНСКОЙ ОБЛАСТИ**

**П Р И К А З**

от 23.12.2021 № 30/ОД

г. Пенза

**Об утверждении границ охранной зоны существующего газопровода  
низкого давления протяженностью 68 м, расположенного по адресу:  
Пензенская область, Бессоновский район, с. Чемодановка, ул. Кузнецова, 42А,  
и наложении ограничений (обременений) на входящие в нее земельные участки**

В соответствии с Земельным кодексом Российской Федерации, постановлением Правительства Российской Федерации от 20.11.2000 № 878 «Об утверждении Правил охраны газораспределительных сетей» (с последующими изменениями), принимая во внимание обращение АО «Газпром газораспределение Пенза» от 29.11.2021, руководствуясь Положением о Министерстве строительства и дорожного хозяйства Пензенской области, утвержденным постановлением Правительства Пензенской области от 23.01.2017 № 13-пП (с последующими изменениями), приказываю:

1. Утвердить границы охранной зоны существующей газораспределительной сети:

1.1. «Газопровод низкого давления до границы земельного участка по адресу: с. Чемодановка, ул. Кузнецова, 42А» согласно графическому описанию местоположения и перечню координат характерных точек границ охранной зоны согласно приложению к настоящему Приказу.

2. Наложить на земельные участки, входящие в границы охранной зоны существующей газораспределительной сети, указанной в пункте 1 настоящего Приказа, ограничения (обременения), предусмотренные постановлением Правительства Российской Федерации от 20.11.2000 № 878 «Об утверждении Правил охраны газораспределительных сетей» (с последующими изменениями).

3. Убытки, в том числе упущенная выгода, причиненные ограничением прав лиц, указанных в пункте 2 статьи 57.1 Земельного кодекса Российской Федерации, в связи с утверждением границ охранной зоны подлежат возмещению в полном объеме собственником объекта: «Газопровод низкого давления до границы земельного участка по адресу: с. Чемодановка, ул. Кузнецова, 42А» - АО «Газпром газораспределение Пенза», ИНН 5836611971, ОГРН 1025801359858 (по состоянию на дату принятия приказа), в соответствии с подпунктом 1 пункта 8 статьи 57.1 Земельного кодекса Российской Федерации.

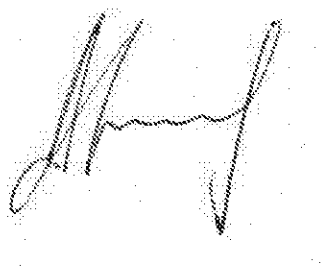
4. Срок наступления обязанности по возмещению убытков устанавливается в соответствии со статьей 57.1 Земельного кодекса Российской Федерации.

Требование о возмещении убытков может быть направлено лицами, указанными в пункте 2 статьи 57.1 Земельного кодекса Российской Федерации, указанным в подпункте 1 пункта 8 статьи 57.1 Земельного кодекса Российской Федерации правообладателю здания, сооружения, застройщику в срок не более чем пять лет со дня установления, изменения зоны с особыми условиями использования территории, либо со дня, когда указанные лица узнали или должны были узнать об установлении, изменении зоны с особыми условиями использования территории или наступлении указанных обстоятельств.

5. Контроль за исполнением настоящего приказа возложить на Первого заместителя Министра – начальника Управления градостроительства и архитектуры – главного архитектора Пензенской области.

6. Настоящий приказ разместить (опубликовать) на «Официальном интернет - портале правовой информации» ([www.pravo.gov.ru](http://www.pravo.gov.ru)) и на официальном сайте Министерства строительства и дорожного хозяйства Пензенской области в информационно-телекоммуникационной сети «Интернет».

Министр



А.Г. Гришаев

## ОПИСАНИЕ МЕСТОПОЛОЖЕНИЯ ГРАНИЦ

Охранной зоны газопровода низкого давления до границы земельного участка по адресу:  
с. Чемодановка, ул. Кузнецова, 42А

(наименование объекта, местоположение границ которого описано (далее - объект))

### Раздел 1

Сведения об объекте		
№ п/п	Характеристики объекта	Описание характеристик
1	2	3
1	Местоположение объекта	Пензенская область, Бессоновский район, сельское поселение Чемодановский сельсовет, с. Чемодановка
2	Площадь объекта +/- величина погрешности определения площади (Р +/- Дельта Р)	343 кв.м ± 6 кв.м
3	Иные характеристики объекта	В границах охранной зоны режим использования земель устанавливается с учетом правил озраны газораспределительных сетей, утвержденных постановлением Правительства РФ от 20 ноября 2000г. №878, согласно п. 14-16: 14. На земельные участки, входящие в охранные зоны газораспределительных сетей, в целях предупреждения их повреждения или нарушения условий их нормальной эксплуатации налагаются ограничения (обременения), которыми запрещается лицам, указанным в пункте 2 настоящих Правил: а) строить объекты жилищно-гражданского и производственного назначения; б) сносить и реконструировать мосты, коллекторы, автомобильные и железные дороги с расположенными на них газораспределительными сетями без предварительного выноса этих газопроводов по согласованию с эксплуатационными организациями; в) разрушать берегоукрепительные сооружения, водопропускные устройства, земляные и иные сооружения, предохраняющие газораспределительные сети от разрушений; г) перемещать, повреждать, засыпать и уничтожать опознавательные знаки, контрольно-

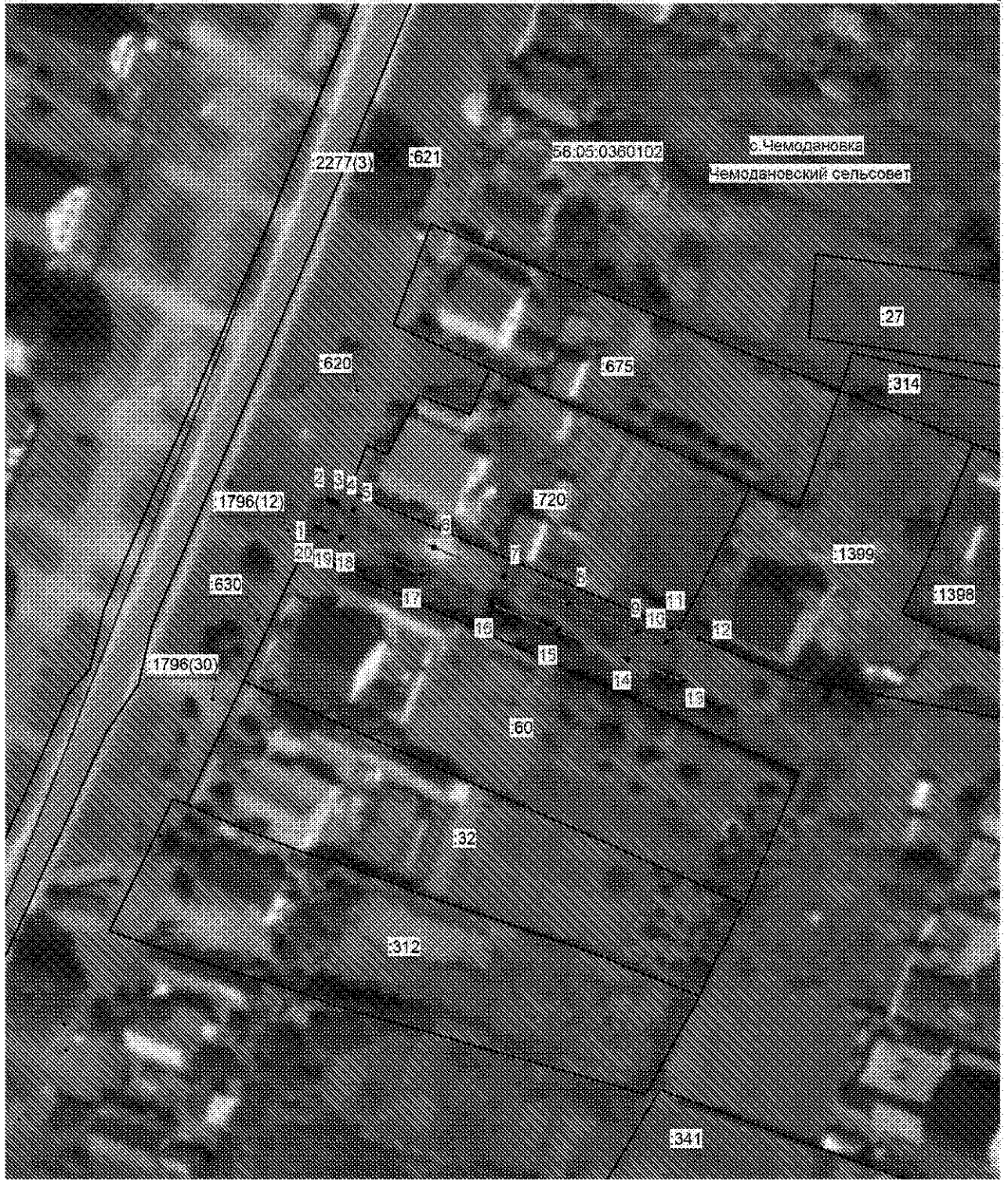
		<p>измерительные пункты и другие устройства газораспределительных сетей;д) устраивать свалки и склады, разливать растворы кислот, солей, щелочей и других химически активных веществ;е) огораживать и перегораживать охранные зоны, препятствовать доступу персонала эксплуатационных организаций к газораспределительным сетям, проведению обслуживания и устранению повреждений газораспределительных сетей;ж) разводить огонь и размещать источники огня;з) рыть погребя, копать и обрабатывать почву сельскохозяйственными и мелиоративными орудиями и механизмами на глубину более 0,3 метра;и) открывать калитки и двери газорегуляторных пунктов, станций катодной и дренажной защиты, люки подземных колодцев, включать или отключать электроснабжение средств связи, освещения и систем телемеханики;к) набрасывать, приставлять и привязывать к опорам и надземным газопроводам, ограждениям и зданиям газораспределительных сетей посторонние предметы, лестницы, влезать на них;л) самовольно подключаться к газораспределительным сетям. 15. Лесохозяйственные, сельскохозяйственные и другие работы, не подпадающие под ограничения, указанные в пункте 14 настоящих Правил, и не связанные с нарушением земельного горизонта и обработкой почвы на глубину более 0,3 метра, производятся собственниками, владельцами или пользователями земельных участков в охранной зоне газораспределительной сети при условии предварительного письменного уведомления эксплуатационной организации не менее чем за 3 рабочих дня до начала работ. 16. Хозяйственная деятельность в охранных зонах газораспределительных сетей, не предусмотренная пунктами 14 и 15 настоящих Правил, при которой производится нарушение поверхности земельного участка и обработка почвы на глубину более 0,3 метра, осуществляется на основании письменного разрешения эксплуатационной организации газораспределительных сетей.</p>
--	--	---

**Раздел 2**

<b>Сведения о местоположении границ объекта</b>					
<b>1. Система координат МСК-58, зона 2</b>					
<b>2. Сведения о характерных точках границ объекта</b>					
Обозначение характерных точек границ	Координаты, м		Метод определения координат характерной точки	Средняя квадратическая погрешность положения характерной точки (Mt), м	Описание обозначения точки на местности (при наличии)
	X	Y			
1	2	3	4	5	6
1	385369.10	2246083.05	Аналитический метод	0.1	-
2	385373.65	2246085.14		0.1	-
3	385373.44	2246085.58		0.1	-
4	385373.07	2246086.47		0.1	-
5	385371.95	2246089.18		0.1	-
6	385365.81	2246102.65		0.1	-
7	385360.87	2246114.23		0.1	-
8	385356.53	2246125.05		0.1	-
9	385351.80	2246136.63		0.1	-
10	385350.01	2246141.23		0.1	-
11	385352.31	2246142.08		0.1	-
12	385350.57	2246146.77		0.1	-
13	385343.51	2246144.15		0.1	-
14	385347.15	2246134.78		0.1	-
15	385351.90	2246123.18		0.1	-
16	385356.25	2246112.31		0.1	-
17	385361.24	2246100.63		0.1	-
18	385367.37	2246087.19		0.1	-
19	385368.45	2246084.56		0.1	-
20	385368.84	2246083.63		0.1	-
1	385369.10	2246083.05	0.1	-	
<b>3. Сведения о характерных точках части (частей) границы объекта</b>					
Обозначение характерных точек части границы	Координаты, м		Метод определения координат характерной точки	Средняя квадратическая погрешность положения характерной точки (Mt), м	Описание обозначения точки на местности (при наличии)
	X	X			
1	2	3	4	5	6
1	-	-	-	-	-



План границ объекта



Масштаб 1:1000

Условные обозначения:

- обозначение части границы объекта
- 1 - обозначение характерной точки границы объекта
- обозначение границы кадастрового квартала
- обозначение границы существующего земельного участка
- 58:05:0360102 - номер кадастрового квартала
- :720 - номер существующего участка
- обозначение границ административно-территориального образования

- наименование административно-территориального образования

Чемодановский сельсовет



Подпись (Кадастровый инженер Балабаева Т.С.)

Дата 06.07.2021 г.

Место для отписки подлинника составившего описание местоположения границ объекта