

**МИНИСТЕРСТВО СТРОИТЕЛЬСТВА И ДОРОЖНОГО ХОЗЯЙСТВА
ПЕНЗЕНСКОЙ ОБЛАСТИ**

П Р И К А З

от 27.12.2021 № 41/ОД

г. Пенза

**Об утверждении границ охранной зоны существующего газопровода
низкого давления протяженностью 52 м, расположенного по адресу:
Пензенская область, Земетчинский район, р.п. Земетчино, ул. Ленина,
и наложении ограничений (обременений) на входящие в нее земельные участки**

В соответствии с Земельным кодексом Российской Федерации, постановлением Правительства Российской Федерации от 20.11.2000 № 878 «Об утверждении Правил охраны газораспределительных сетей» (с последующими изменениями), принимая во внимание обращение АО «Газпром газораспределение Пенза» от 07.12.2021, руководствуясь Положением о Министерстве строительства и дорожного хозяйства Пензенской области, утвержденным постановлением Правительства Пензенской области от 23.01.2017 № 13-пП (с последующими изменениями), приказываю:

1. Утвердить границы охранной зоны существующей газораспределительной сети:

1.1. «Газопровод низкого давления до границы земельного участка: Пензенская область, Земетчинский район, р.п. Земетчино, ул. Ленина, д. 173» согласно графическому описанию местоположения и перечню координат характерных точек границ охранной зоны согласно приложению к настоящему Приказу.

2. Наложить на земельные участки, входящие в границы охранной зоны существующей газораспределительной сети, указанной в пункте 1 настоящего Приказа, ограничения (обременения), предусмотренные постановлением Правительства Российской Федерации от 20.11.2000 № 878 «Об утверждении Правил охраны газораспределительных сетей» (с последующими изменениями).

3. Убытки, в том числе упущенная выгода, причиненные ограничением прав лиц, указанных в пункте 2 статьи 57.1 Земельного кодекса Российской Федерации, в связи с утверждением границ охранной зоны подлежат возмещению в полном объеме собственником объекта: «Газопровод низкого давления до границы земельного участка: Пензенская область, Земетчинский район, р.п. Земетчино, ул. Ленина, д. 173» ИНН 5836611971, ОГРН 1025801359858 (по состоянию на дату принятия приказа), в соответствии с подпунктом 1 пункта 8 статьи 57.1 Земельного кодекса Российской Федерации.

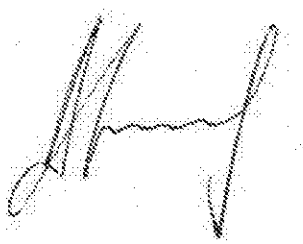
4. Срок наступления обязанности по возмещению убытков устанавливается в соответствии со статьей 57.1 Земельного кодекса Российской Федерации.

Требование о возмещении убытков может быть направлено лицами, указанными в пункте 2 статьи 57.1 Земельного кодекса Российской Федерации, указанным в подпункте 1 пункта 8 статьи 57.1 Земельного кодекса Российской Федерации правообладателю здания, сооружения, застройщику в срок не более чем пять лет со дня установления, изменения зоны с особыми условиями использования территории, либо со дня, когда указанные лица узнали или должны были узнать об установлении, изменении зоны с особыми условиями использования территории или наступлении указанных обстоятельств.

5. Контроль за исполнением настоящего приказа возложить на Первого заместителя Министра – начальника Управления градостроительства и архитектуры – главного архитектора Пензенской области.

6. Настоящий приказ разместить (опубликовать) на «Официальном интернет - портале правовой информации» (www.pravo.gov.ru) и на официальном сайте Министерства строительства и дорожного хозяйства Пензенской области в информационно-телекоммуникационной сети «Интернет».

Министр



А.Г. Гришаев

ОПИСАНИЕ МЕСТОПОЛОЖЕНИЯ ГРАНИЦ

Охранной зоны газопровод низкого давления до границы земельного участка: Пензенская область, Земетчинский район, р.п. Земетчино, ул. Ленина, д. 173

(наименование объекта, местоположение границ которого описано (далее - объект))

Раздел 1

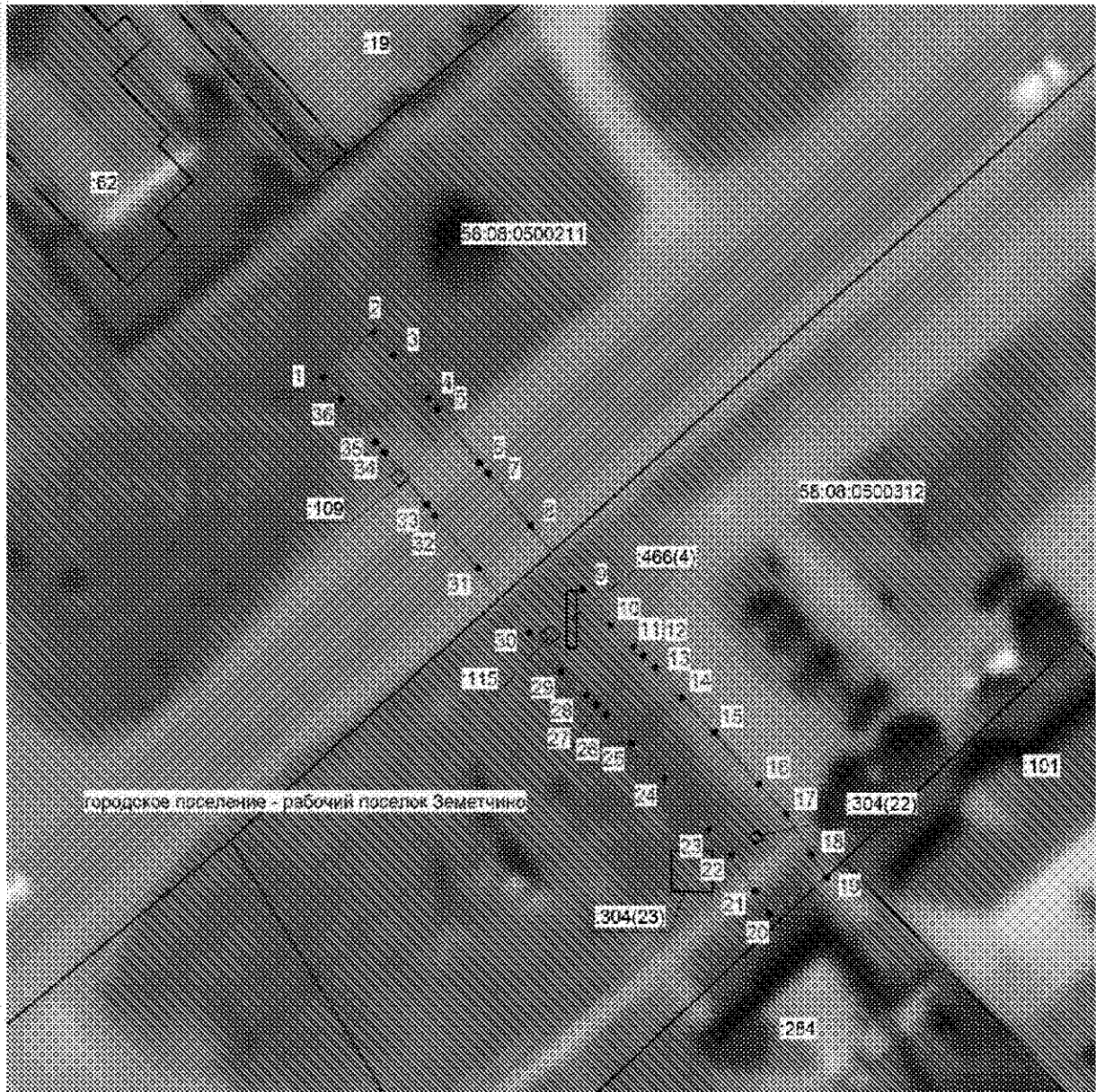
Сведения об объекте		
№ п/п	Характеристики объекта	Описание характеристик
1	2	3
1	Местоположение объекта	Пензенская область, Земетчинский район, р.п. Земетчино
2	Площадь объекта +/- величина погрешности определения площади (Р +/- Дельта Р)	258 кв.м ±6 кв.м
3	Иные характеристики объекта	В границах охранной зоны режим использования земель устанавливается с учетом правил охраны газораспределительных сетей, утвержденных постановлением Правительства РФ от 20 ноября 2000г. №878, согласно п. 14-16: 14. На земельные участки, входящие в охранные зоны газораспределительных сетей, в целях предупреждения их повреждения или нарушения условий их нормальной эксплуатации налагаются ограничения (обременения), которыми запрещается лицам, указанным в пункте 2 настоящих Правил: а) строить объекты жилищно-гражданского и производственного назначения; б) сносить и реконструировать мосты, коллекторы, автомобильные и железные дороги с расположенными на них газораспределительными сетями без предварительного выноса этих газопроводов по согласованию с эксплуатационными организациями; в) разрушать берегоукрепительные сооружения, водопропускные устройства, земляные и иные сооружения, предохраняющие газораспределительные сети от разрушений; г) перемещать, повреждать, засыпать и уничтожать опознавательные знаки, контрольно-измерительные пункты и другие устройства

		<p>газораспределительных сетей;д) устраивать свалки и склады, разливать растворы кислот, солей, щелочей и других химически активных веществ;е) огораживать и перегораживать охранные зоны, препятствовать доступу персонала эксплуатационных организаций к газораспределительным сетям, проведению обслуживания и устранению повреждений газораспределительных сетей;ж) разводить огонь и размещать источники огня;з) рыть погреба, копать и обрабатывать почву сельскохозяйственными и мелиоративными орудиями и механизмами на глубину более 0,3 метра;и) открывать калитки и двери газорегуляторных пунктов, станций катодной и дренажной защиты, люки подземных колодцев, включать или отключать электроснабжение средств связи, освещения и систем телемеханики;к) набрасывать, приставлять и привязывать к опорам и надземным газопроводам, ограждениям и зданиям газораспределительных сетей посторонние предметы, лестницы, влезать на них;л) самовольно подключаться к газораспределительным сетям.</p> <p>15. Лесохозяйственные, сельскохозяйственные и другие работы, не подпадающие под ограничения, указанные в пункте 14 настоящих Правил, и не связанные с нарушением земельного горизонта и обработкой почвы на глубину более 0,3 метра, производятся собственниками, владельцами или пользователями земельных участков в охранной зоне газораспределительной сети при условии предварительного письменного уведомления эксплуатационной организации не менее чем за 3 рабочих дня до начала работ.</p> <p>16. Хозяйственная деятельность в охранных зонах газораспределительных сетей, не предусмотренная пунктами 14 и 15 настоящих Правил, при которой производится нарушение поверхности земельного участка и обработка почвы на глубину более 0,3 метра, осуществляется на основании письменного разрешения эксплуатационной организации газораспределительных сетей.</p>
--	--	--

Раздел 2

Сведения о местоположении границ объекта					
1. Система координат <u>МСК-58, зона 1</u>					
2. Сведения о характерных точках границ объекта					
Обозначение характерных точек границ	Координаты, м		Метод определения координат характерной точки	Средняя квадратическая погрешность положения характерной точки (Mt), м	Описание обозначения точки на местности (при наличии)
	X	Y			
1	2	3	4	5	6
1	414969.93	1271304.77	Аналитический метод	0.1	-
2	414973.28	1271308.47	Аналитический метод	0.1	-
3	414971.56	1271309.97	Аналитический метод	0.1	-
4	414968.39	1271312.53	Аналитический метод	0.1	-
5	414967.61	1271313.16	Аналитический метод	0.1	-
6	414963.71	1271316.31	Аналитический метод	0.1	-
7	414962.93	1271316.93	Аналитический метод	0.1	-
8	414959.05	1271320.06	Аналитический метод	0.1	-
9	414954.38	1271323.83	Аналитический метод	0.1	-
10	414951.77	1271325.94	Аналитический метод	0.1	-
11	414950.21	1271327.58	Аналитический метод	0.1	-
12	414949.51	1271328.30	Аналитический метод	0.1	-
13	414948.67	1271329.18	Аналитический метод	0.1	-
14	414946.44	1271331.19	Аналитический метод	0.1	-
15	414943.85	1271333.52	Аналитический метод	0.1	-
16	414940.12	1271336.88	Аналитический метод	0.1	-
17	414937.94	1271338.83	Аналитический метод	0.1	-
18	414934.94	1271340.75	Аналитический метод	0.1	-
19	414933.26	1271341.82	Аналитический метод	0.1	-
20	414930.56	1271337.62	Аналитический метод	0.1	-
21	414932.26	1271336.54	Аналитический метод	0.1	-
22	414934.91	1271334.84	Аналитический метод	0.1	-
23	414936.79	1271333.16	Аналитический метод	0.1	-
24	414940.50	1271329.82	Аналитический метод	0.1	-
25	414943.10	1271327.48	Аналитический метод	0.1	-
26	414945.18	1271325.60	Аналитический метод	0.1	-
27	414945.91	1271324.84	Аналитический метод	0.1	-
28	414946.61	1271324.11	Аналитический метод	0.1	-
29	414948.38	1271322.26	Аналитический метод	0.1	-
30	414951.25	1271319.95	Аналитический метод	0.1	-
31	414955.92	1271316.18	Аналитический метод	0.1	-
32	414959.81	1271313.03	Аналитический метод	0.1	-
33	414960.59	1271312.41	Аналитический метод	0.1	-
34	414964.48	1271309.28	Аналитический метод	0.1	-
35	414965.25	1271308.65	Аналитический метод	0.1	-
36	414968.36	1271306.13	Аналитический метод	0.1	-
1	414969.93	1271304.77	Аналитический метод	0.1	-

План границ объекта



Масштаб 1:500

Условные обозначения:



- обозначение части границы объекта



- обозначение характерной точки границы объекта



- обозначение границы кадастрового квартала



- обозначение границы существующего земельного участка

58:08:0500312

- номер кадастрового квартала

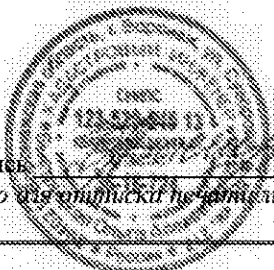
109

- номер существующего участка



- обозначение границы административно-территориального образования

городское поселение - рабочий поселок Земетчино - наименование административно-территориального образования



Подпись _____ (Кадастровый инженер Быстрицкая О.А.)

Дата 03.08.2021 г.

Место для оптической печати, составившего описание местоположения границ объекта