

**МИНИСТЕРСТВО ГРАДОСТРОИТЕЛЬСТВА И АРХИТЕКТУРЫ
ПЕНЗЕНСКОЙ ОБЛАСТИ**

П Р И К А З

от 15.04.2022 № 60/ОП

г. Пенза

**Об установлении публичного сервитута
в отношении части земельного участка с кадастровым номером
58:14:0710301:1 из состава земельного участка с кадастровым номером
58:14:0000000:26**

На основании статьи 23, главы V.7 Земельного кодекса РФ, статьи 19 Федерального закона от 25.10.2001 № 137-ФЗ «О введении в действие Земельного кодекса Российской Федерации», частей 5, 8 статьи 4, части 2 статьи 13 Федерального закона от 31.07.2020 № 254-ФЗ «Об особенностях регулирования отдельных отношений в целях модернизации и расширения магистральной инфраструктуры и о внесении изменений в отдельные законодательные акты Российской Федерации», постановления Правительства Пензенской области от 20.01.2022 № 29-пП «Об утверждении Положения о Министерстве градостроительства и архитектуры Пензенской области» руководствуясь ходатайством об установлении публичного сервитута Государственного казённого учреждения «Управления строительства и дорожного хозяйства Пензенской области»:

1. Установить публичный сервитут на следующих условиях:

1) целью установления публичного сервитута является устройство пересечения железнодорожных путей с автомобильной дорогой регионального значения на земельных участках, находящихся в государственной или муниципальной собственности, в границах полосы отвода автомобильной дороги (пункт 3 статьи 39.37 Земельного кодекса);

2) лицом, на основании ходатайства которого принято решение об установлении публичного сервитута, является Государственное казённое учреждение «Управление строительства и дорожного хозяйства Пензенской области» ОГРН 1095836004824, ИНН 5836013717 (далее – обладатель публичного сервитута);

3) публичный сервитут устанавливается в отношении части земельного участка с кадастровым номером 58:14:0710301:1 из состава земельного участка с кадастровым номером 58:14:0000000:26, расположенного по адресу: Пензенская область, р-н Кузнецкий;

4) срок публичного сервитута - 10 лет (с учетом ограничения, установленного пунктом 1 статьи 39.45 Земельного кодекса РФ);

5) срок, в течении которого использование земельного участка (его части) и (или) расположенного на нем объекта недвижимого имущества будет невозможно или существенно затруднено в связи с осуществлением сервитута – 11 месяцев;

6) обоснование необходимости установления публичного сервитута:

Приказ Департамента градостроительства и архитектуры Пензенской области от 06.09.2021 № 91/ОП «Об утверждении документации по планировке территории объекта «Реконструкция путепровода через ж/д на км 0+263 автомобильной дороги «Подъезд к г. Кузнецк восточный» в Кузнецком районе Пензенской области».

7) в соответствии с пунктом 3 статьи 39.37 Земельного кодекса РФ публичный сервитут устанавливается безвозмездно;

8) обладатель публичного сервитута обязан привести земельный участок в состояние, пригодное для использования в соответствии с требованиями и в сроки, предусмотренные статьей 39.50 Земельного кодекса РФ.

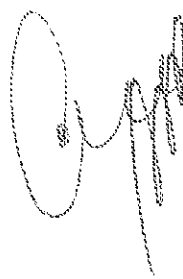
2. Утвердить границы публичного сервитута согласно Приложению «Графическое описание местоположения границ публичного сервитута» к настоящему приказу.

3. Публичный сервитут считается установленным со дня внесения сведений о нем в Единый государственный реестр недвижимости.

4. В течении пяти рабочих дней со дня принятия настоящего приказа разместить (опубликовать) приказ на «Официальном интернет – портале правовой информации» (www.pravo.gov.ru) и на официальном сайте Министерства градостроительства и архитектуры Пензенской области в информационно-телекоммуникационной сети «Интернет».

5. Министерству градостроительства и архитектуры Пензенской области в течении пяти рабочих дней со дня принятия настоящего приказа обеспечить направление его копии в орган регистрации прав и обладателю публичного сервитута.

Министр



А. П. Итальянцев

Графическое описание местоположения границ публичного сервитута

Публичный сервитут, устанавливаемый в отношении земельного участка с кадастровым номером 58:14:0710301:1 (единое землепользование 58:14:0000000:26) в целях: устройство пересечений автомобильных дорог или железнодорожных путей с железнодорожными путями общего пользования на земельных участках, находящихся в государственной собственности, в границах полос отвода железных дорог, а также устройство пересечений автомобильных дорог или железнодорожных путей с автомобильными дорогами или примыканий автомобильных дорог к другим автомобильным дорогам на земельных участках, находящихся в государственной или муниципальной собственности, в границах полосы отвода автомобильной дороги

(наименование объекта, местоположение границ которого описано (далее - объект))

Раздел 1

Сведения об объекте

№ п/п	Характеристики объекта	Описание характеристик
1	2	3
1.	Местоположение объекта	Пензенская область, район Кузнецкий
2.	Площадь объекта +/- величина погрешности определения площади (P +/- Дельта P)	9477 +/- 34 м ²
3.	Иные характеристики объекта	-

Раздел 2

Сведения о местоположении границ объекта

1. Система координат МСК 58

2. Сведения о характерных точках границ объекта

Обозначение характерных точек границ	Координаты, м		Метод определения координат характерной точки	Средняя квадратическая погрешность положения характерной точки (Мп), м	Описание обозначения точки на местности (при наличии)
	X	Y			
1	2	3	4	5	6
-	-	-	-	-	-

3. Сведения о характерных точках части (частей) границы объекта

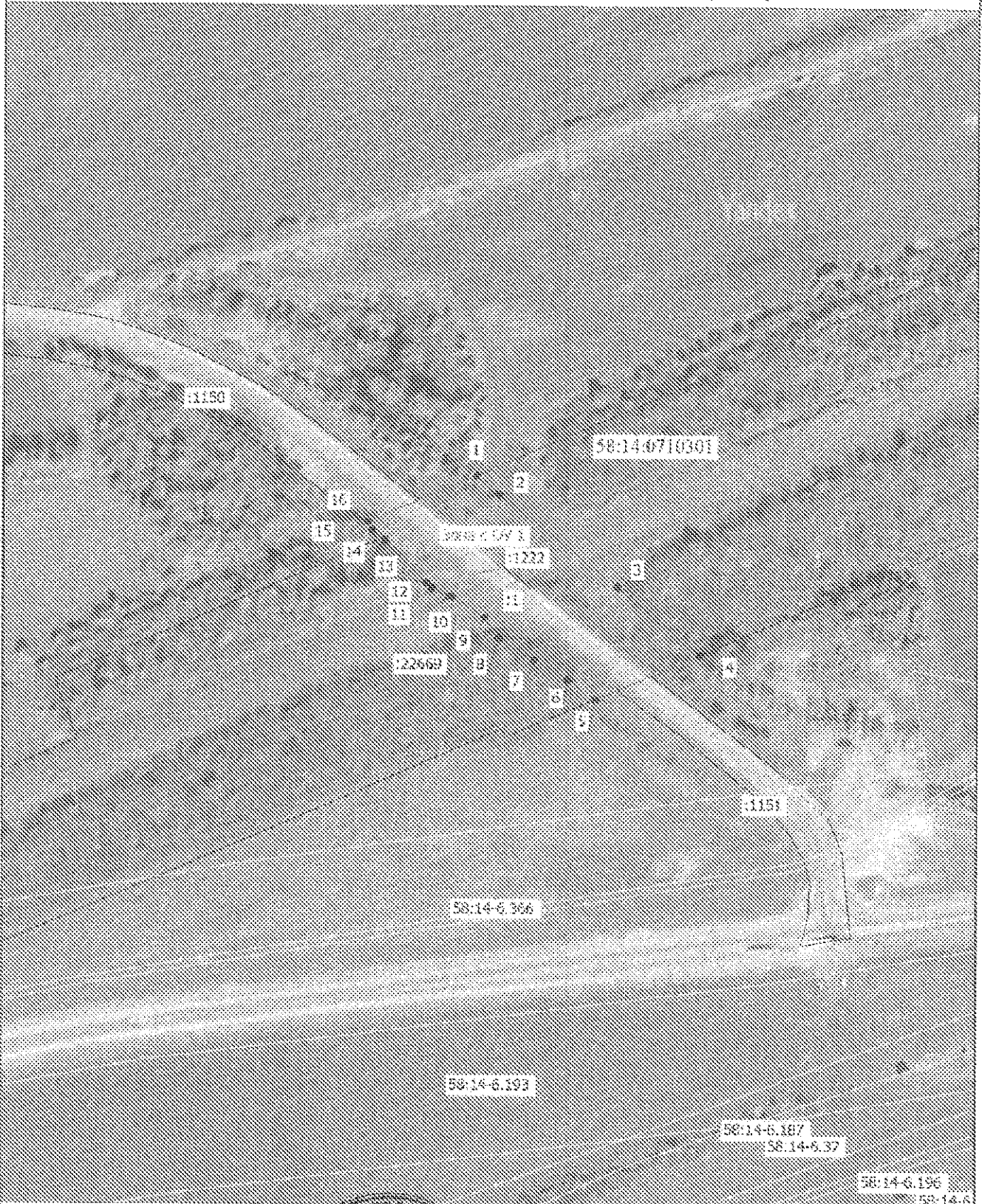
Обозначение характерных точек частей границы	Координаты, м		Метод определения координат характерной точки	Средняя квадратическая погрешность положения характерной точки (Мп), м	Описание обозначения точки на местности (при наличии)
	X	Y			
1	2	3	4	5	6
Часть 1					
1	373586.59	2356871.62	Аналитический метод	0.15	-
2	373576.09	2356883.77	Аналитический метод	0.15	-
3	373525.93	2356949.52	Аналитический метод	0.15	-
4	373488.57	2356995.48	Аналитический метод	0.15	-
5	373463.76	2356937.51	Аналитический метод	0.15	-
6	373474.68	2356922.07	Аналитический метод	0.15	-
7	373485.75	2356903.79	Аналитический метод	0.15	-
8	373497.40	2356883.67	Аналитический метод	0.15	-
9	373508.66	2356876.20	Аналитический метод	0.15	-
10	373520.28	2356857.74	Аналитический метод	0.15	-
11	373520.48	2356856.04	Аналитический метод	0.15	-
12	373524.92	2356846.87	Аналитический метод	0.15	-
13	373527.89	2356843.69	Аналитический метод	0.15	-
14	373550.91	2356820.59	Аналитический метод	0.15	-
15	373556.22	2356813.30	Аналитический метод	0.15	-
16	373560.88	2356811.27	Аналитический метод	0.15	-

3. Сведения о характерных точках части (частей) границы объекта

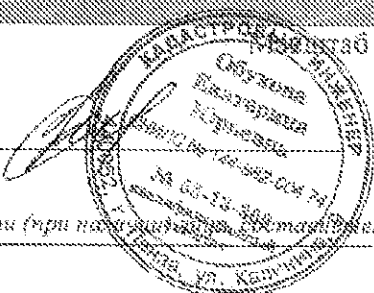
Обозначение характерных точек части границы	Координаты, м		Метод определения координат характерной точки	Средняя квадратическая погрешность положения характерной точки (Мп), м	Описание обозначения точек на местности (при наличии)
	X	Y			
1	2	3	4	5	6
1	373586.59	2356871.62	Аналитический метод	0.15	-

Раздел 4

Схема расположения границы публичного сервитута



Масштаб 1:3000



Подпись _____

Дата " 01 " 02 2012 г.

Места для оттиска печати (при наличии) и описания местоположения границ объекта

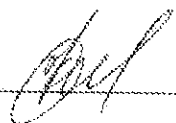
Раздел 4

Схема расположения границ публичного сервитута

Условные обозначения

- * - Характерная точка границы публичного сервитута
- 1 - Обозначение характерной точки границы публичного сервитута
- :1 - Кадастровый номер земельного участка, сооружения, здания, объекта незавершенного строительства
- :1079 (1) - Обозначение контура земельного участка, сооружения, здания, объекта незавершенного строительства
- - Существующая часть границы, имеющаяся в ЕГРН сведения о которой достаточны для определения ее местоположения
- - Проектная граница публичного сервитута
- - Граница сооружения
- - Граница кадастрового квартала
- - Граница территориальной зоны
- - Граница зоны с особыми условиями
- - Граница населенного пункта
- - Граница муниципального образования
- - Граница между субъектами РФ
- 58:29-7.701 - Территориальная зона 58:29-7.701 --- Общественно-деловая зона
- 58:05-6.499 - Зона с особыми условиями использования территории
- 58:14:0710301 - Номер кадастрового квартала
- Зона с ОУ 1 - Публичный сервитут, устанавливаемый в отношении земельного участка с кадастровым номером 58:14:0710301:1 (единое землепользование 58:14:0000000:26) в целях: устройство пересечений автомобильных дорог или железнодорожных путей с железнодорожными путями общего пользования на земельных участках, находящихся в государственной собственности, в границах полос отвода железных дорог, а также устройство пересечений автомобильных дорог или железнодорожных путей с автомобильными дорогами или примыканий автомобильных дорог к другим автомобильным дорогам на земельных участках, находящихся в государственной или муниципальной собственности, в границах полосы отвода автомобильной дороги

Подпись _____



Дата " 21 " 02 2011 г.

Место для оттиска печати (при наличии) лица, составившего описание местоположения границ объекта