



**МИНИСТЕРСТВО ГРАДОСТРОИТЕЛЬСТВА И АРХИТЕКТУРЫ
ПЕНЗЕНСКОЙ ОБЛАСТИ**

П Р И К А З

от 26.05.2022 № 50/ОД

г. Пенза

**Об утверждении границ охранной зоны существующего газопровода
среднего давления протяженностью 446 м, расположенного по адресу:
Пензенская область, г. Пенза, ул. Ново - Казанская и наложении ограничений
(обременений) на входящие в нее земельные участки**

В соответствии с Земельным кодексом Российской Федерации, постановлением Правительства Российской Федерации от 20.11.2000 № 878 «Об утверждении Правил охраны газораспределительных сетей» (с последующими изменениями), принимая во внимание обращение АО «Газпром газораспределение Пенза» от 29.04.2022, руководствуясь Положением о Министерстве градостроительства и архитектуры Пензенской области, утвержденным постановлением Правительства Пензенской области от 20.01.2022 № 29-пП, приказываю:

1. Утвердить границы охранной зоны существующей газораспределительной сети:

1.1. «Газопровод среднего давления до границы земельного участка по адресу: Пензенская область, г. Пенза, в районе ул. Ново-Казанская, 15 к.н.з.у. 58:29:2009016:70» согласно графическому описанию местоположения и перечню координат характерных точек границ охранной зоны согласно приложению к настоящему Приказу.

2. Наложить на земельные участки, входящие в границы охранной зоны существующей газораспределительной сети, указанной в пункте 1 настоящего Приказа, ограничения (обременения), предусмотренные постановлением Правительства Российской Федерации от 20.11.2000 № 878 «Об утверждении Правил охраны газораспределительных сетей» (с последующими изменениями).

3. Убытки, в том числе упущенная выгода, причиненные ограничением прав лиц, указанных в пункте 2 статьи 57.1 Земельного кодекса Российской Федерации, в связи с утверждением границ охранной зоны подлежат возмещению в полном объеме собственником объекта: «Газопровод среднего давления до границы земельного участка по адресу: Пензенская область, г. Пенза, в районе ул. Ново-Казанская, 15 к.н.з.у. 58:29:2009016:70» - АО «Газпром газораспределение Пенза»

ИНН 5836611971, ОГРН 1025801359858 (по состоянию на дату принятия приказа), в соответствии с подпунктом 1 пункта 8 статьи 57.1 Земельного кодекса Российской Федерации.

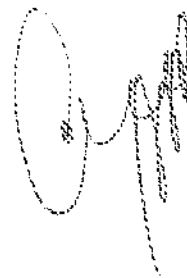
4. Срок наступления обязанности по возмещению убытков устанавливается в соответствии со статьей 57.1 Земельного кодекса Российской Федерации.

Требование о возмещении убытков может быть направлено лицами, указанными в пункте 2 статьи 57.1 Земельного кодекса Российской Федерации, указанным в подпункте 1 пункта 8 статьи 57.1 Земельного кодекса Российской Федерации правообладателю здания, сооружения, застройщику в срок не более чем пять лет со дня установления, изменения зоны с особыми условиями использования территории, либо со дня, когда указанные лица узнали или должны были узнать об установлении, изменении зоны с особыми условиями использования территории или наступлении указанных обстоятельств.

5. Настоящий приказ разместить (опубликовать) на «Официальном интернет - портале правовой информации» (www.pravo.gov.ru) и на официальном сайте Министерства градостроительства и архитектуры Пензенской области в информационно-телекоммуникационной сети «Интернет».

6. Контроль за исполнением настоящего приказа оставляю за собой.

Министр



А. П. Итальянцев

ОПИСАНИЕ МЕСТОПОЛОЖЕНИЯ ГРАНИЦ

Охранной зоны газопровода среднего давления до границы земельного участка по адресу:
Пензенская область, г. Пенза, в районе ул. Ново-Казанская, 15 к.н.з.у. 58:29:2009016:70
(наименование объекта, местоположение границ которого описано (далее - объект))

Раздел 1

Сведения об объекте		
№ п/п	Характеристики объекта	Описание характеристик
1	2	3
1	Местоположение объекта	Пензенская область, городской округ город Пенза
2	Площадь объекта +/- величина погрешности определения площади (Р +/- Дельта Р)	2236 кв.м ± 17 кв.м
3	Иные характеристики объекта	В границах охранной зоны режим использования земель устанавливается с учетом правил охраны газораспределительных сетей, утвержденных постановлением Правительства РФ от 20 ноября 2000г. №878, согласно п. 14-16: 14. На земельные участки, входящие в охранные зоны газораспределительных сетей, в целях предупреждения их повреждения или нарушения условий их нормальной эксплуатации налагаются ограничения (обременения), которыми запрещается лицам, указанным в пункте 2 настоящих Правил: а) строить объекты жилищно-гражданского и производственного назначения; б) сносить и реконструировать мосты, коллекторы, автомобильные и железные дороги с расположенными на них газораспределительными сетями без предварительного выноса этих газопроводов по согласованию с эксплуатационными организациями; в) разрушать берегоукрепительные сооружения, водопропускные устройства, земляные и иные сооружения, предохраняющие газораспределительные сети от разрушений; г) перемещать, повреждать, засыпать и уничтожать опознавательные знаки, контрольно-измерительные пункты и другие устройства газораспределительных сетей; д)

		<p>устранять свалки и склады, разливать растворы кислот, солей, щелочей и других химически активных веществ; е) огораживать и перегораживать охранные зоны, препятствовать доступу персонала эксплуатационных организаций к газораспределительным сетям, проведению обслуживания и устранению повреждений газораспределительных сетей; ж) разводить огонь и размещать источники огня; з) рыть погребов, копать и обрабатывать почву сельскохозяйственными и мелиоративными орудиями и механизмами на глубину более 0,3 метра; и) открывать капитки и двери газорегуляторных пунктов, станций катодной и дренажной защиты, люки подземных колодцев, включать или отключать электроснабжение средств связи, освещения и систем телемеханики; к) набрасывать, приставлять и привязывать к опорам и надземным газопроводам, ограждениям и зданиям газораспределительных сетей посторонние предметы, лестницы, влезать на них; л) самовольно подключаться к газораспределительным сетям. 15. Лесохозяйственные, сельскохозяйственные и другие работы, не подпадающие под ограничения, указанные в пункте 14 настоящих Правил, и не связанные с нарушением земельного горизонта и обработкой почвы на глубину более 0,3 метра, производятся собственниками, владельцами или пользователями земельных участков в охранной зоне газораспределительной сети при условии предварительного письменного уведомления эксплуатационной организации не менее чем за 3 рабочих дня до начала работ. 16. Хозяйственная деятельность в охранных зонах газораспределительных сетей, не предусмотренная пунктами 14 и 15 настоящих Правил, при которой производится нарушение поверхности земельного участка и обработка почвы на глубину более 0,3 метра, осуществляется на основании письменного разрешения эксплуатационной организации газораспределительных сетей.</p>
--	--	---

Раздел 2

Сведения о местоположении границ объекта					
1. Система координат МСК-58, зона 2					
2. Сведения о характерных точках границ объекта					
Обозначение характерных точек границ	Координаты, м		Метод определения координат характерной точки	Средняя квадратическая погрешность положения характерной точки (Mt), м	Описание обозначения точки на местности (при наличии)
	X	Y			
1	2	3	4	5	6
1	380519.97	2232740.98	Аналитический метод	0.1	-
2	380519.97	2232765.32	Аналитический метод	0.1	-
3	380535.33	2232767.87	Аналитический метод	0.1	-
4	380522.96	2232831.70	Аналитический метод	0.1	-
5	380515.14	2232871.76	Аналитический метод	0.1	-
6	380507.14	2232907.41	Аналитический метод	0.1	-
7	380503.69	2232923.70	Аналитический метод	0.1	-
8	380493.28	2232971.71	Аналитический метод	0.1	-
9	380489.94	2232971.11	Аналитический метод	0.1	-
10	380474.89	2232968.38	Аналитический метод	0.1	-
11	380472.42	2232981.84	Аналитический метод	0.1	-
12	380470.42	2232990.60	Аналитический метод	0.1	-
13	380469.23	2232996.42	Аналитический метод	0.1	-
14	380466.60	2232999.30	Аналитический метод	0.1	-
15	380458.00	2233040.90	Аналитический метод	0.1	-
16	380439.04	2233040.85	Аналитический метод	0.1	-
17	380404.44	2233047.04	Аналитический метод	0.1	-
18	380409.82	2233079.40	Аналитический метод	0.1	-
19	380404.51	2233080.27	Аналитический метод	0.1	-
20	380406.55	2233090.48	Аналитический метод	0.1	-
21	380405.70	2233093.56	Аналитический метод	0.1	-
22	380400.88	2233092.24	Аналитический метод	0.1	-
23	380401.41	2233090.30	Аналитический метод	0.1	-
24	380399.52	2233080.82	Аналитический метод	0.1	-
25	380398.60	2233076.18	Аналитический метод	0.1	-
26	380400.64	2233075.84	Аналитический метод	0.1	-
27	380404.06	2233075.28	Аналитический метод	0.1	-
28	380398.70	2233042.98	Аналитический метод	0.1	-
29	380438.60	2233035.85	Аналитический метод	0.1	-
30	380453.93	2233035.89	Аналитический метод	0.1	-
31	380461.98	2232996.94	Аналитический метод	0.1	-
32	380464.61	2232994.07	Аналитический метод	0.1	-
33	380465.53	2232989.55	Аналитический метод	0.1	-
34	380467.52	2232980.83	Аналитический метод	0.1	-
35	380470.87	2232962.58	Аналитический метод	0.1	-
36	380489.41	2232965.93	Аналитический метод	0.1	-
37	380498.80	2232922.65	Аналитический метод	0.1	-
38	380502.26	2232906.35	Аналитический метод	0.1	-
39	380510.24	2232870.74	Аналитический метод	0.1	-
40	380518.05	2232830.74	Аналитический метод	0.1	-

41	380529.45	2232771.96	Аналитический метод	0.1	-
42	380514.97	2232769.55	Аналитический метод	0.1	-
43	380514.97	2232740.98	Аналитический метод	0.1	-
1	380519.97	2232740.98	Аналитический метод	0.1	-

3. Сведения о характерных точках части (частей) границы объекта

Обозначение характерных точек части границы	Координаты, м		Метод определения координат характерной точки	Средняя квадратическая погрешность положения характерной точки (Mt), м	Описание обозначения точки на местности (при наличии)
	X	X			
1	2	3	4	5	6
1	-	-	-	-	-

Раздел 3

Сведения о местоположении измененных (уточненных) границ объекта

1. Система координат МСК-58, зона 2

2. Сведения о характерных точках границ объекта

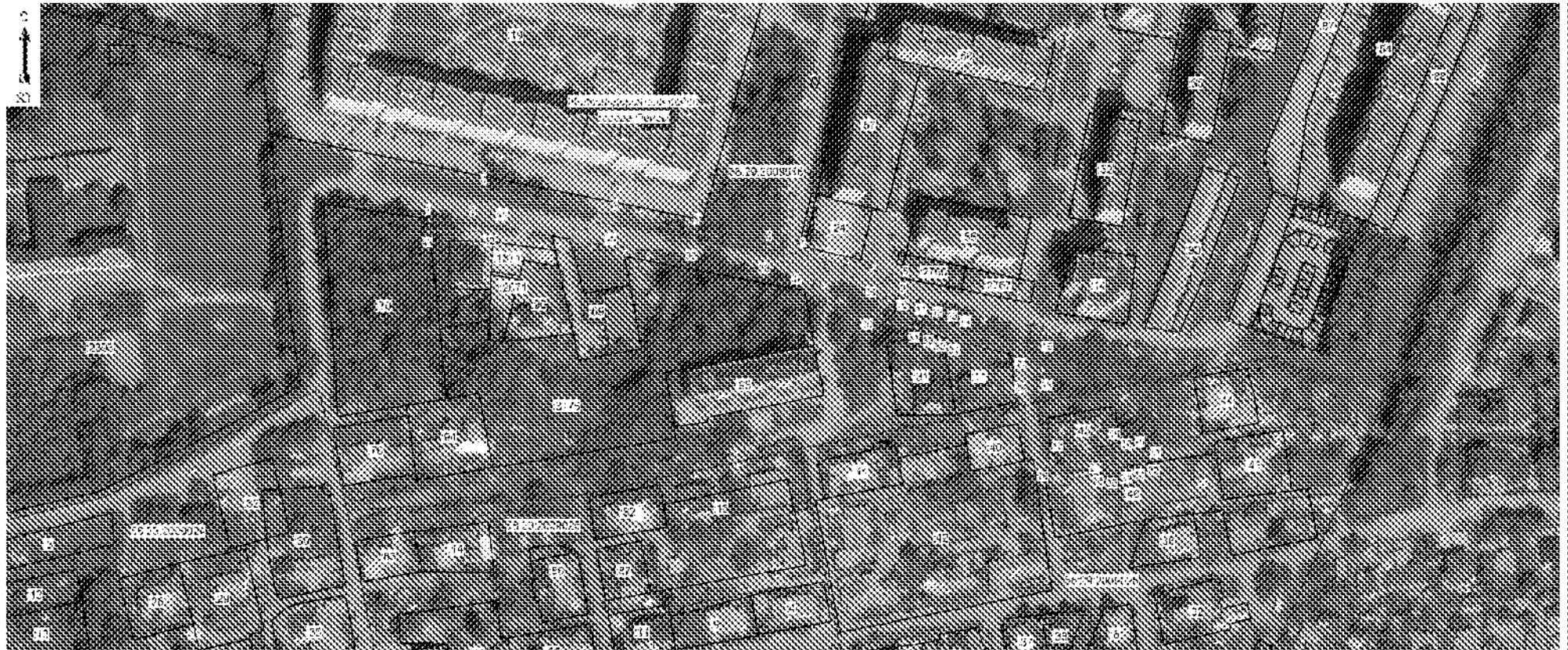
Обозначение характерных точек границ	Существующие координаты, м		Измененные (уточненные) координаты, м		Метод определения координат характерной точки	Средняя квадратическая погрешность положения характерной точки (Mt), м	Описание обозначения точки на местности (при наличии)
	X	Y	X	Y			
1	2	3	4	5	6	7	8
-	-	-	-	-	-	-	-

3. Сведения о характерных точках части (частей) границы объекта

-	-	-	-	-	-	-	-
---	---	---	---	---	---	---	---

Раздел 4

План границ объекта



Масштаб 1:2000

Условные обозначения:

- - граница охранной зоны
 - - граница кадастрового квартала
 - - граница существующего земельного участка
 - 59:09:0060015 - номер кадастрового квартала
 - 170 - номер существующего участка
 - № 1 - поворотная точка границы охранной зоны объекта
 - - обозначение и рейтинг административно-территориального образования
- На топографическом плане
г. Уфа, м. Центр - название административно-территориального образования



Подпись: *Ильшатриевый, Александр Е.В.*

Дата 06.07.2021 г.

Место обозначения границ объекта: *составленного описание местоположения границ объекта*