

**МИНИСТЕРСТВО ГРАДОСТРОИТЕЛЬСТВА И АРХИТЕКТУРЫ
ПЕНЗЕНСКОЙ ОБЛАСТИ**

П Р И К А З

от 26.05.2022 № 51/ОД

г. Пенза

Об утверждении границ охранной зоны существующего газопровода среднего давления протяженностью 165 м, расположенного по адресу: Пензенская область, г. Пенза, ул. Декоративная, д.33 и наложении ограничений (обременений) на входящие в нее земельные участки

В соответствии с Земельным кодексом Российской Федерации, постановлением Правительства Российской Федерации от 20.11.2000 № 878 «Об утверждении Правил охраны газораспределительных сетей» (с последующими изменениями), принимая во внимание обращение АО «Газпром газораспределение Пенза» от 29.04.2022, руководствуясь Положением о Министерстве градостроительства и архитектуры Пензенской области, утвержденным постановлением Правительства Пензенской области от 20.01.2022 № 29-пП, приказываю:

1. Утвердить границы охранной зоны существующей газораспределительной сети:

1.1. «Газопровод среднего давления до границы земельного участка по адресу: г. Пенза, ул. Декоративная, 33» согласно графическому описанию местоположения и перечню координат характерных точек границ охранной зоны согласно приложению к настоящему Приказу.

2. Наложить на земельные участки, входящие в границы охранной зоны существующей газораспределительной сети, указанной в пункте 1 настоящего Приказа, ограничения (обременения), предусмотренные постановлением Правительства Российской Федерации от 20.11.2000 № 878 «Об утверждении Правил охраны газораспределительных сетей» (с последующими изменениями).

3. Убытки, в том числе упущенная выгода, причиненные ограничением прав лиц, указанных в пункте 2 статьи 57.1 Земельного кодекса Российской Федерации, в связи с утверждением границ охранной зоны подлежат возмещению в полном объеме собственником объекта: «Газопровод среднего давления до границы земельного участка по адресу: г. Пенза, ул. Декоративная, 33» - АО «Газпром газораспределение Пенза» ИНН 5836611971, ОГРН 1025801359858 (по состоянию на дату принятия

приказа), в соответствии с подпунктом 1 пункта 8 статьи 57.1 Земельного кодекса Российской Федерации.

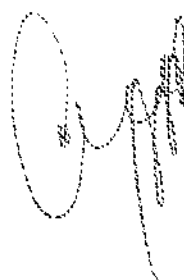
4. Срок наступления обязанности по возмещению убытков устанавливается в соответствии со статьей 57.1 Земельного кодекса Российской Федерации.

Требование о возмещении убытков может быть направлено лицами, указанными в пункте 2 статьи 57.1 Земельного кодекса Российской Федерации, указанным в подпункте 1 пункта 8 статьи 57.1 Земельного кодекса Российской Федерации правообладателю здания, сооружения, застройщику в срок не более чем пять лет со дня установления, изменения зоны с особыми условиями использования территории, либо со дня, когда указанные лица узнали или должны были узнать об установлении, изменении зоны с особыми условиями использования территории или наступлении указанных обстоятельств.

5. Настоящий приказ разместить (опубликовать) на «Официальном интернет - портале правовой информации» (www.pravo.gov.ru) и на официальном сайте Министерства градостроительства и архитектуры Пензенской области в информационно-телекоммуникационной сети «Интернет».

6. Контроль за исполнением настоящего приказа оставляю за собой.

Министр



А. П. Итальянцев

ОПИСАНИЕ МЕСТОПОЛОЖЕНИЯ ГРАНИЦ

Охранной зоны газопровода среднего давления до границы земельного участка по адресу:

Газопровод среднего давления до границы земельного участка по адресу: г.Пенза,
ул. Декоративная, 33.

(наименование объекта, местоположение границ которого описано (далее - объект))

Раздел 1

Сведения об объекте		
№ п/п	Характеристики объекта	Описание характеристик
1	2	3
1	Местоположение объекта	Пензенская область, г. Пенза
2	Площадь объекта +/- величина погрешности определения площади (Р +/- Дельта Р)	834 кв.м ± 10 кв.м
3	Иные характеристики объекта	В границах охранной зоны режим использования земель устанавливается с учетом правил охраны газораспределительных сетей, утвержденных постановлением Правительства РФ от 20 ноября 2000г. №878, согласно п. 14-16: 14. На земельные участки, входящие в охранные зоны газораспределительных сетей, в целях предупреждения их повреждения или нарушения условий их нормальной эксплуатации налагаются ограничения (обременения), которыми запрещается лицам, указанным в пункте 2 настоящих Правил: а) строить объекты жилищно-гражданского и производственного назначения; б) сносить и реконструировать мосты, коллекторы, автомобильные и железные дороги с расположенными на них газораспределительными сетями без предварительного выноса этих газопроводов по согласованию с эксплуатационными организациями; в) разрушать берегоукрепительные сооружения, водопропускные устройства, земляные и иные сооружения, предохраняющие газораспределительные сети от разрушений; г) перемещать, повреждать, засыпать и уничтожать опознавательные знаки, контрольно-измерительные пункты и другие

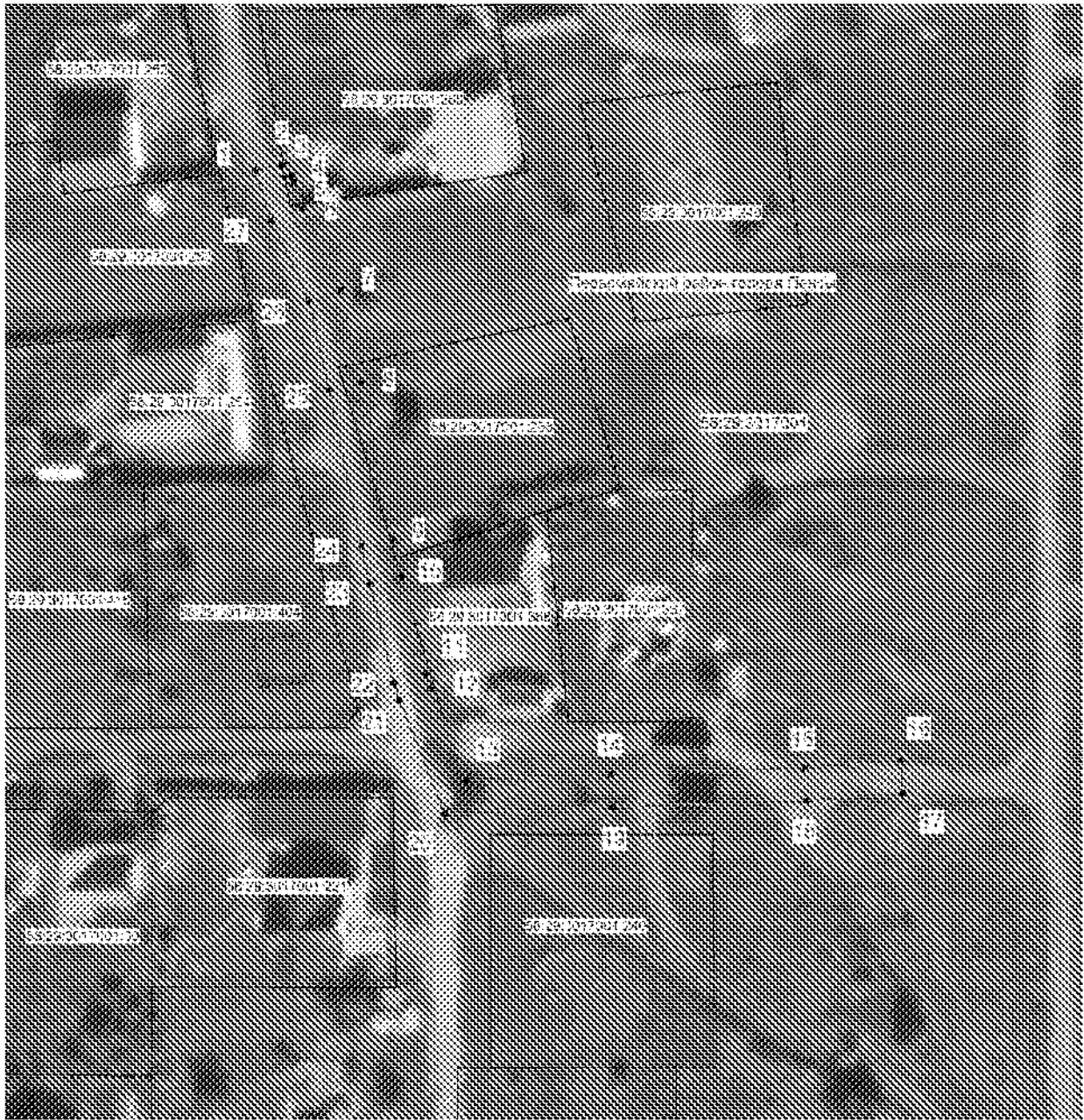
	<p>устройства газораспределительных сетей; д) устраивать свалки и склады, разливать растворы кислот, солей, щелочей и других химически активных веществ; е) огораживать и перегораживать охранные зоны, препятствовать доступу персонала эксплуатационных организаций к газораспределительным сетям, проведению обслуживания и устранению повреждений газораспределительных сетей; ж) разводиться огонь и размещать источники огня; з) рыть погреба, копать и обрабатывать почву сельскохозяйственными и мелиоративными орудиями и механизмами на глубину более 0,3 метра; и) открывать калитки и двери газорегуляторных пунктов, станций катодной и дренажной защиты, люки подземных колодцев, включать или отключать электроснабжение средств связи, освещения и систем телемеханики; к) набрасывать, приставлять и привязывать к опорам и надземным газопроводам, ограждениям и зданиям газораспределительных сетей посторонние предметы, лестницы, влезать на них; л) самовольно подключаться к газораспределительным сетям. 15.</p> <p>Лесохозяйственные, сельскохозяйственные и другие работы, не подпадающие под ограничения, указанные в пункте 14 настоящих Правил, и не связанные с нарушением земельного горизонта и обработкой почвы на глубину более 0,3 метра, производятся собственниками, владельцами или пользователями земельных участков в охранной зоне газораспределительной сети при условии предварительного письменного уведомления эксплуатационной организации не менее чем за 3 рабочих дня до начала работ.</p> <p>16. Хозяйственная деятельность в охранных зонах газораспределительных сетей, не предусмотренная пунктами 14 и 15 настоящих Правил, при которой производится нарушение поверхности земельного участка и обработка почвы на глубину более 0,3 метра, осуществляется на основании письменного разрешения эксплуатационной организации газораспределительных сетей.</p>
--	--

Раздел 2

Сведения о местоположении границ объекта					
1. Система координат МСК-58, зона 2					
2. Сведения о характерных точках границ объекта					
Обозначение характерных точек границ	Координаты, м		Метод определения координат характерной точки	Средняя квадратическая погрешность положения характерной точки (Mt), м	Описание обозначения точки на местности (при наличии)
	X	Y			
1	2	3	4	5	6
1	377199.04	2225749.25	Аналитический метод	0.1	-
2	377199.77	2225753.44	Аналитический метод	0.1	-
3	377197.92	2225753.75	Аналитический метод	0.1	-
4	377198.16	2225754.87	Аналитический метод	0.1	-
5	377197.17	2225755.08	Аналитический метод	0.1	-
6	377193.10	2225756.35	Аналитический метод	0.1	-
7	377180.79	2225762.17	Аналитический метод	0.1	-
8	377166.75	2225765.38	Аналитический метод	0.1	-
9	377143.18	2225770.23	Аналитический метод	0.1	-
10	377137.56	2225771.52	Аналитический метод	0.1	-
11	377122.62	2225775.14	Аналитический метод	0.1	-
12	377120.45	2225775.84	Аналитический метод	0.1	-
13	377106.69	2225781.37	Аналитический метод	0.1	-
14	377107.50	2225803.07	Аналитический метод	0.1	-
15	377108.47	2225832.50	Аналитический метод	0.1	-
16	377109.66	2225846.95	Аналитический метод	0.1	-
17	377104.68	2225847.36	Аналитический метод	0.1	-
18	377103.48	2225832.78	Аналитический метод	0.1	-
19	377102.51	2225803.25	Аналитический метод	0.1	-
20	377101.56	2225778.04	Аналитический метод	0.1	-
21	377118.75	2225771.14	Аналитический метод	0.1	-
22	377121.27	2225770.33	Аналитический метод	0.1	-
23	377136.42	2225766.66	Аналитический метод	0.1	-
24	377142.11	2225765.35	Аналитический метод	0.1	-
25	377165.66	2225760.50	Аналитический метод	0.1	-
26	377179.14	2225757.42	Аналитический метод	0.1	-
27	377191.27	2225751.68	Аналитический метод	0.1	-
1	377199.04	2225749.25	Аналитический метод	0.1	-
3. Сведения о характерных точках части (частей) границы объекта					
Обозначение характерных точек части границы	Координаты, м		Метод определения координат характерной точки	Средняя квадратическая погрешность положения характерной точки (Mt), м	Описание обозначения точки на местности (при наличии)
	X	Y			
1	2	3	4	5	6
1	-	-	-	-	-

Раздел 4

План границ объекта



Масштаб 1:1000

Условные обозначения:



- граница охранной зоны



- граница кадастрового квартала



- граница существующего земельного участка

58:29:3017001

- номер кадастрового квартала

58:29:3017001:221

- номер существующего участка



- поворотная точка границы охранной зоны объекта

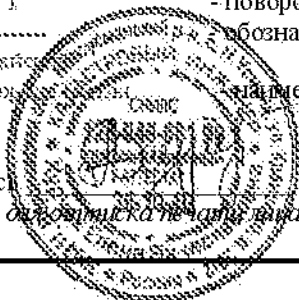


- обозначение границы административно-территориального образования

Передельный район

- наименование административно-территориального образования

Подпись



(Кадастровый инженер Хурчак Е.В.)

Дата 25.07.2021 г.

Место для оттиска печати лица, составившего описание местоположения границ объекта.