

**МИНИСТЕРСТВО ГРАДОСТРОИТЕЛЬСТВА И АРХИТЕКТУРЫ
ПЕНЗЕНСКОЙ ОБЛАСТИ**

П Р И К А З

от 07.07.2022 № 123/ОД

г. Пенза

**Об утверждении границ охранной зоны существующего газопровода
низкого давления протяженностью 422 м, расположенного по адресу:
Пензенская область, Пензенский район, п. Возрождение, ул. Возрожденская
и наложении ограничений (обременений) на входящие в нее земельные участки**

В соответствии с Земельным кодексом Российской Федерации, постановлением Правительства Российской Федерации от 20.11.2000 № 878 «Об утверждении Правил охраны газораспределительных сетей» (с последующими изменениями), принимая во внимание обращение АО «Газпром газораспределение Пенза» от 09.06.2022, руководствуясь Положением о Министерстве градостроительства и архитектуры Пензенской области, утвержденным постановлением Правительства Пензенской области от 20.01.2022 № 29-пП, приказываю:

1. Утвердить границы охранной зоны существующей газораспределительной сети:

1.1. «Газопровод низкого давления до границы земельного участка по адресу: Пензенская обл. Пензенский р-н, п. Возрождение, ул. Возрожденская, 121, 125, кнзу 58:24:0070201:204» согласно графическому описанию местоположения и перечню координат характерных точек границ охранной зоны согласно приложению к настоящему Приказу.

2. Наложить на земельные участки, входящие в границы охранной зоны существующей газораспределительной сети, указанной в пункте 1 настоящего Приказа, ограничения (обременения), предусмотренные постановлением Правительства Российской Федерации от 20.11.2000 № 878 «Об утверждении Правил охраны газораспределительных сетей» (с последующими изменениями).

3. Убытки, в том числе упущенная выгода, причиненные ограничением прав лиц, указанных в пункте 2 статьи 57.1 Земельного кодекса Российской Федерации, в связи с утверждением границ охранной зоны подлежат возмещению в полном объеме собственником объекта: «Газопровод низкого давления до границы земельного участка по адресу: Пензенская обл. Пензенский р-н, п. Возрождение, ул. Возрожденская, 121, 125, кнзу 58:24:0070201:204» - АО «Газпром газораспределение Пенза» ИНН 5836611971, ОГРН 1025801359858 (по состоянию на

дату принятия приказа), в соответствии с подпунктом 1 пункта 8 статьи 57.1 Земельного кодекса Российской Федерации.

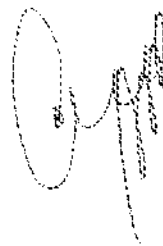
4. Срок наступления обязанности по возмещению убытков устанавливается в соответствии со статьей 57.1 Земельного кодекса Российской Федерации.

Требование о возмещении убытков может быть направлено лицами, указанными в пункте 2 статьи 57.1 Земельного кодекса Российской Федерации, указанным в подпункте 1 пункта 8 статьи 57.1 Земельного кодекса Российской Федерации правообладателю здания, сооружения, застройщику в срок не более чем пять лет со дня установления, изменения зоны с особыми условиями использования территории, либо со дня, когда указанные лица узнали или должны были узнать об установлении, изменении зоны с особыми условиями использования территории или наступлении указанных обстоятельств.

5. Настоящий приказ разместить (опубликовать) на «Официальном интернет - портале правовой информации» (www.pravo.gov.ru) и на официальном сайте Министерства градостроительства и архитектуры Пензенской области в информационно-телекоммуникационной сети «Интернет».

6. Контроль за исполнением настоящего приказа оставляю за собой.

Министр



А. П. Итальянцев

ОПИСАНИЕ МЕСТОПОЛОЖЕНИЯ ГРАНИЦ

Охранной зоны газопровода низкого давления до границы земельного участка по адресу:
Пензенская обл. Пензенский р-н, п. Возрождение, ул. Возрожденская, 121,125, кнзу
58:24:0070201:204

(наименование объекта, местоположение границ которого описано (далее - объект))

Раздел 1

Сведения об объекте		
№ п/п	Характеристики объекта	Описание характеристик
1	2	3
1	Местоположение объекта	Пензенская область, Пензенский район, сельское поселение Засечный сельсовет, п. Возрождение
2	Площадь объекта +/- величина погрешности определения площади (Р +/- Дельта Р)	2101 кв.м ± 16 кв.м
3	Иные характеристики объекта	В границах охранной зоны режим использования земель устанавливается с учетом правил озраны газораспределительных сетей, утвержденных постановлением Правительства РФ от 20 ноября 2000г. №878, согласно п. 14-16: 14. На земельные участки, входящие в охранные зоны газораспределительных сетей, в целях предупреждения их повреждения или нарушения условий их нормальной эксплуатации налагаются ограничения (обременения), которыми запрещается лицам, указанным в пункте 2 настоящих Правил: а) строить объекты жилищно-гражданского и производственного назначения; б) сносить и реконструировать мосты, коллекторы, автомобильные и железные дороги с расположенными на них газораспределительными сетями без предварительного выноса этих газопроводов по согласованию с эксплуатационными организациями; в) разрушать берегоукрепительные сооружения, водопропускные устройства, земляные и иные сооружения, предохраняющие газораспределительные сети от разрушений; г) перемещать, повреждать, засыпать и уничтожать

		<p>опознавательные знаки, контрольно-измерительные пункты и другие устройства газораспределительных сетей; д) устраивать свалки и склады, разливать растворы кислот, солей, щелочей и других химически активных веществ; е) огораживать и перегораживать охраняемые зоны, препятствовать доступу персонала эксплуатационных организаций к газораспределительным сетям, проведению обслуживания и устранению повреждений газораспределительных сетей; ж) разводить огонь и размещать источники огня; з) рыть погребов, копать и обрабатывать почву сельскохозяйственными и мелиоративными орудиями и механизмами на глубину более 0,3 метра; и) открывать калитки и двери газорегуляторных пунктов, станций катодной и дренажной защиты, люки подземных колодцев, включать или отключать электроснабжение средств связи, освещения и систем телемеханики; к) набрасывать, приставлять и привязывать к опорам и надземным газопроводам, ограждениям и зданиям газораспределительных сетей посторонние предметы, лестницы, влезать на них; л) самовольно подключаться к газораспределительным сетям. 15. Лесохозяйственные, сельскохозяйственные и другие работы, не подпадающие под ограничения, указанные в пункте 14 настоящих Правил, и не связанные с нарушением земельного горизонта и обработкой почвы на глубину более 0,3 метра, производятся собственниками, владельцами или пользователями земельных участков в охранной зоне газораспределительной сети при условии предварительного письменного уведомления эксплуатационной организации не менее чем за 3 рабочих дня до начала работ. 16. Хозяйственная деятельность в охранных зонах газораспределительных сетей, не предусмотренная пунктами 14 и 15 настоящих Правил, при которой производится нарушение поверхности земельного участка и обработка почвы на глубину более 0,3 метра, осуществляется на основании письменного разрешения эксплуатационной организации газораспределительных сетей.</p>
--	--	---

Раздел 2

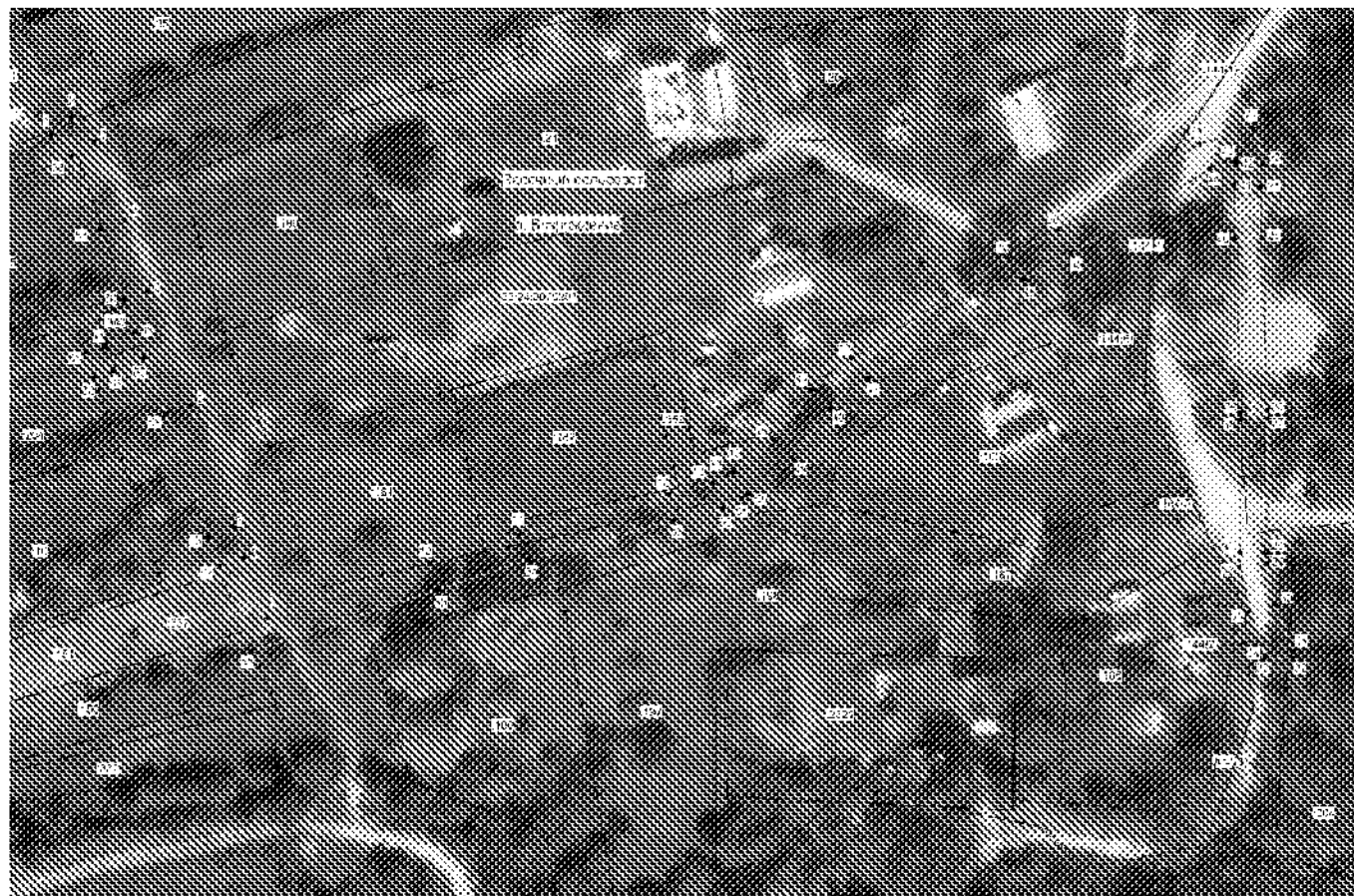
Сведения о местоположении границ объекта					
1. Система координат МСК-58, зона 2					
2. Сведения о характерных точках границ объекта					
Обозначение характерных точек границ	Координаты, м		Метод определения координат характерной точки	Средняя квадратическая погрешность положения характерной точки (Mt), м	Описание обозначения точки на местности (при наличии)
	X	Y			
1	2	3	4	5	6
1	373246.85	2238825.28	Аналитический метод	0.1	-
2	373250.08	2238829.10		0.1	-
3	373245.18	2238833.25		0.1	-
4	373230.60	2238839.07		0.1	-
5	373217.32	2238843.43		0.1	-
6	373195.94	2238851.54		0.1	-
7	373173.00	2238859.52		0.1	-
8	373167.39	2238861.46		0.1	-
9	373156.07	2238865.87		0.1	-
10	373166.12	2238896.33		0.1	-
11	373171.81	2238913.40		0.1	-
12	373179.23	2238941.11		0.1	-
13	373181.28	2238949.44		0.1	-
14	373182.93	2238952.46		0.1	-
15	373183.36	2238953.24		0.1	-
16	373189.54	2238960.83		0.1	-
17	373198.94	2238968.16		0.1	-
18	373204.90	2238975.61		0.1	-
19	373224.01	2239005.32		0.1	-
20	373228.72	2239014.21		0.1	-
21	373244.92	2239040.91		0.1	-
22	373247.79	2239050.98		0.1	-
23	373241.17	2239052.94		0.1	-
24	373236.85	2239052.36		0.1	-
25	373227.32	2239052.53		0.1	-
26	373194.85	2239053.65		0.1	-
27	373193.42	2239053.70		0.1	-
28	373168.23	2239053.48		0.1	-
29	373166.05	2239053.46		0.1	-
30	373158.62	2239055.00		0.1	-
31	373149.74	2239058.26		0.1	-
32	373148.55	2239058.27		0.1	-
33	373148.50	2239053.27		0.1	-
34	373148.83	2239053.27		0.1	-
35	373157.25	2239050.17		0.1	-
36	373165.56	2239048.46		0.1	-
37	373168.27	2239048.48		0.1	-
38	373193.35	2239048.69		0.1	-
39	373194.68	2239048.65		0.1	-

40	373227.17	2239047.53	Аналитический метод	0.1	-
41	373237.15	2239047.36		0.1	-
42	373240.78	2239047.84		0.1	-
43	373241.62	2239047.59		0.1	-
44	373240.29	2239042.92		0.1	-
45	373224.37	2239016.68		0.1	-
46	373219.69	2239007.85		0.1	-
47	373200.83	2238978.53		0.1	-
48	373195.40	2238971.74		0.1	-
49	373186.02	2238964.43		0.1	-
50	373179.19	2238956.05		0.1	-
51	373178.55	2238954.86		0.1	-
52	373176.58	2238951.26		0.1	-
53	373174.38	2238942.35		0.1	-
54	373167.07	2238914.99		0.1	-
55	373161.37	2238897.91		0.1	-
56	373149.83	2238862.92		0.1	-
57	373165.66	2238856.77		0.1	-
58	373171.36	2238854.79		0.1	-
59	373194.24	2238846.83		0.1	-
60	373204.97	2238842.79		0.1	-
61	373202.40	2238836.96		0.1	-
62	373201.19	2238833.17		0.1	-
63	373205.96	2238831.65		0.1	-
64	373207.09	2238835.19		0.1	-
65	373209.65	2238841.00		0.1	-
66	373215.65	2238838.72		0.1	-
67	373228.89	2238834.37		0.1	-
68	373242.57	2238828.90		0.1	-
1	373246.85	2238825.28	0.1	-	

3. Сведения о характерных точках части (частей) границы объекта

Обозначение характерных точек части границы	Координаты, м		Метод определения координат характерной точки	Средняя квадратическая погрешность положения характерной точки (M _t), м	Описание обозначения точки на местности (при наличии)
	X	X			
1	2	3	4	5	6
1	-	-	-	-	-

План границ объекта



Масштаб 1:1000

Условные обозначения:

- - обозначение части границы объекта
- - обозначение характерной точки границы объекта
- - обозначение границы кадастрового квартала
- - обозначение границы существующего земельного участка
- 0000000000 - номер кадастрового квартала
- 0000 - номер существующего участка
- - обозначение границы административно-территориального образования
- - обозначение границ административно-территориального образования

Подпись: _____ (Кадастровый инженер Хурчак Е.В.) Дата 06.07.2021 г.
Администрация муниципального образования «Сельское поселение «Местное самоуправление «Триглаз»

