

ДЕПАРТАМЕНТ ПЕНЗЕНСКОЙ ОБЛАСТИ
ПО ОХРАНЕ ПАМЯТНИКОВ ИСТОРИИ И КУЛЬТУРЫ

П Р И К А З

от « 11 » июля 2022 года № 137-ОД

г. Пенза

**Об утверждении предмета охраны объекта культурного наследия
регионального значения «Дом жилой»
(Пензенская область, г. Пенза, ул. Лермонтова, 2)**

В соответствии с Федеральным законом от 25.06.2002 № 73-ФЗ «Об объектах культурного наследия (памятниках истории и культуры) народов Российской Федерации» (с последующими изменениями), приказом Министерства культуры Российской Федерации от 13.01.2016 № 28 «Об утверждении Порядка определения предмета охраны объекта культурного наследия, включенного в единый государственный реестр объектов культурного наследия (памятников истории и культуры) народов Российской Федерации», руководствуясь Положением о Департаменте Пензенской области по охране памятников истории и культуры, утвержденным постановлением Правительства Пензенской области от 01.10.2021 № 667-пП «Об утверждении положения о Департаменте Пензенской области по охране памятников истории и культуры» (с последующими изменениями), на основании проекта предмета охраны объекта культурного наследия, подготовленного обществом с ограниченной ответственностью «Наследие», **п р и к а з ы в а ю:**

1. Утвердить прилагаемый предмет охраны объекта культурного наследия регионального значения «Дом жилой» (Пензенская область, г. Пенза, ул. Лермонтова, 2).

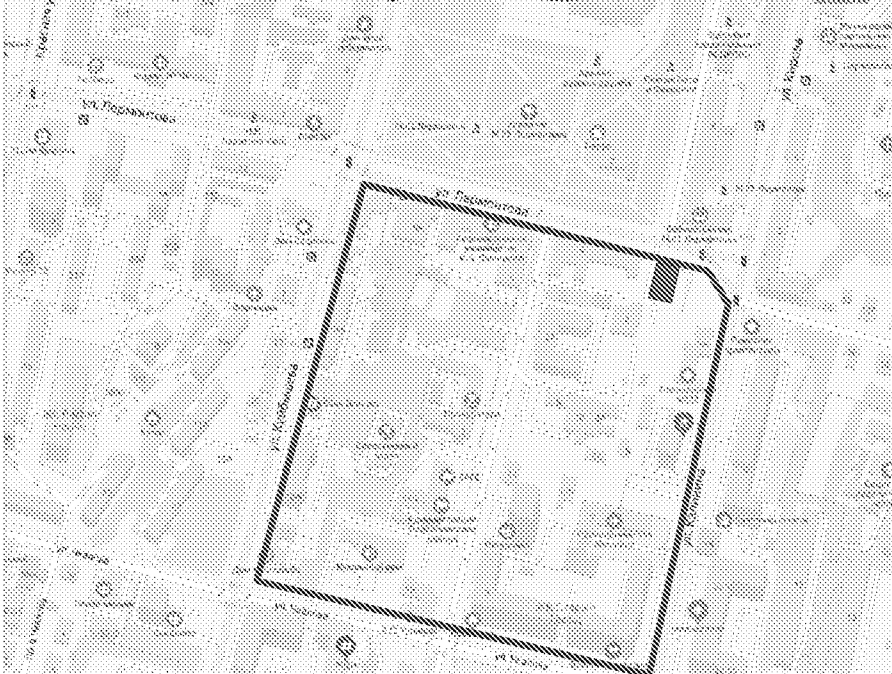
2. Настоящий приказ разместить (опубликовать) на «Официальном интернет-портале правовой информации» (www.pravo.gov.ru) и на официальном сайте Департамента Пензенской области по охране памятников истории и культуры в информационно-телекоммуникационной сети «Интернет».

3. Контроль за исполнением настоящего приказа оставляю за собой.

Врио начальника Департамента

Е.Н. Бойко

Предмет охраны объекта культурного наследия регионального значения «Дом жилой» (Пензенская область, г. Пенза, ул. Лермонтова, 2)

<i>Описание предмета охраны</i>	<i>Материалы обоснования (фотофиксации и схемы)</i>
<p>1. Местоположение объекта в структуре населенного пункта: исследуемый объект расположен в центральной исторической части г. Пенза, в квартале, ограниченном с севера улицей Лермонтова, с востока улицей Калинина, с юга улицей Чкалова, с запада улицей Куйбышева.</p>	 <p><i>Схема местоположения объекта культурного наследия в структуре квартала (граница квартала с кадастровым номером 58:29:3003002 выделена синей линией; исследуемый объект культурного наследия выделен красным цветом)</i></p>

2. Пространственная и объемно-планировочная структура здания: двухэтажное «П»-образной формы в плане здание, с центральной симметричной осью, состоящее из трех основных двухэтажных объемов: главного прямоугольного объема и двух пристроенных к нему с южной стороны пониженных прямоугольных флигелей, ризалитами выступающих с восточной и западной сторон, образующих между собой внутренний двор.

3. Местоположение и габариты наружных и внутренних несущих элементов, нижние отметки и вылеты карнизов, отметки коньков крыш и межэтажного пояса; местоположение и габариты световых проемов



4. Основные световые оси: северный фасад главного объема здания, обращенный на ул. Лермонтова, имеет семь световых осей, западный – пять, восточный – четыре, южный - три; западный и восточный фасады пристроенных флигелей – по пять световых осей; южные торцы флигелей – по две световые оси.



5. Материал конструкций стен и сводов; форма сводов; отделка стен и сводов: исторический кирпич, оштукатуренный и окрашенный; зеркальная форма сводов;



6. Форма крыши и материал покрытия: вальмовая по стропильной деревянной системе; покрытие - из листовой кровельной стали.



7. Композиционное и архитектурно-художественное оформление фасадов главного объема и пристроенных (восточного и западного) флигелей здания:

7.1. оконные и дверные перемычки прямой формы



7.2. карнизный пояс с понижением его отметки в пристроенных флигелях



7.3. межэтажный и подоконный пояса, объединяющие главный объем с флигелями



7.4. надоконный пояс восточного, западного и северного фасадов второго этажа, соединяющий декоративные надоконные карнизы в виде выступающих треугольных и лучковых фронтонов



7.5. замковые камни оконных проемов второго этажа восточного, западного и северного фасадов главного объема и первого этажа северного фасада



7.6. уширенная горизонтальная профильная рустовка первого этажа главного фасада



7.7. угловые и межоконные лопатки ризалита второго этажа главного (северного) фасада, с уширенной горизонтальной рустовкой в области центрального окна



7.8. оконные рамочные профильные наличники второго этажа главного объема, уширенные в углах проемов



7.9. два угловых аттика главного фасада с карнизными ступенчатыми завершениями



7.10. попарные
триглифы с
дентикулами в виде
зубчиков на фризах
главного объема



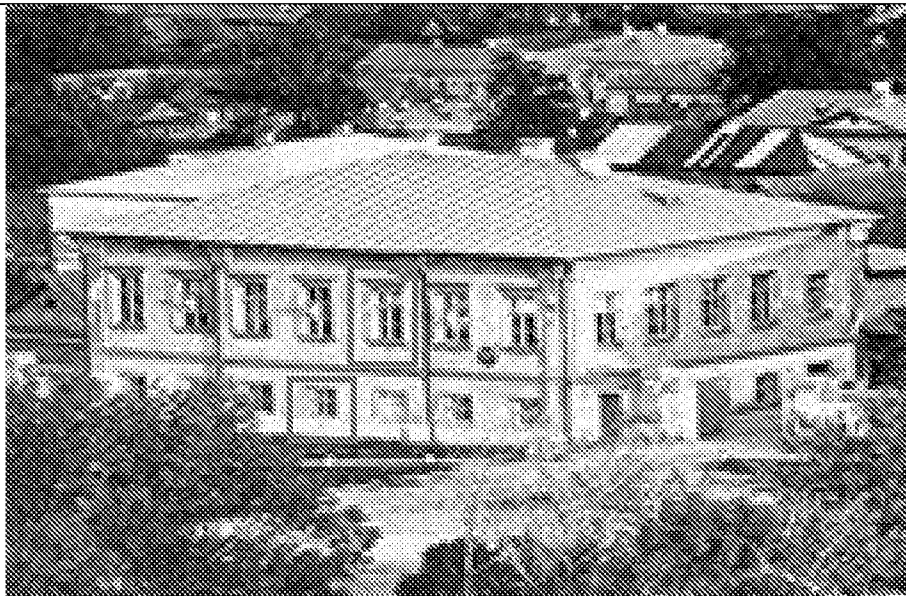
7.11. угловые и
межконные лопатки с
прямоугольными
филенками по второму
этажу восточного и
западного фасадов
флигелей



7.12. рамочные
профильные оконные и
дверные наличники
первого этажа, а также
второго этажа
восточного и западного
фасадов флигелей



7.13. историческая оконная расстекловка: двухчастная по высоте на первом (цокольном) этаже, трехчастная по высоте на втором этаже



8. Каменная ограда главного (северного) фасада:

8.1. местоположение и исторические габариты правой и левой глухих стен ограды и столбов ворот;

8.2. декоративные архитектурные элементы в стиле «эkleктика»;

8.3. чередование тонких лопаток и квадратных филенок на фасадных плоскостях стен, кирпичный пояс с металлической решеткой по верху;

8.4. декоративно оформленные по высоте столбы: внизу – цоколь; средняя удлиненная часть с горизонтальной уширенной рустовкой; выше – широкий многоступенчатый пояс; завершение – ступенчатый карниз; по центру столбов две квадратные филенки с двумя цветочными полурозетками;

8.5. металлические



решетчатые распашные
ворота и калитка.

