



**МИНИСТЕРСТВО ГРАДОСТРОИТЕЛЬСТВА И АРХИТЕКТУРЫ
ПЕНЗЕНСКОЙ ОБЛАСТИ**

П Р И К А З

от 25.08.2022 № 141/ОД

г. Пенза

Об утверждении границ охранной зоны существующего газопровода низкого давления протяженностью 72 м, расположенного по адресу: Пензенская область, Нижнеломовский район, г. Нижний Ломов, ул. Маяковского и наложении ограничений (обременений) на входящие в нее земельные участки

В соответствии с Земельным кодексом Российской Федерации, постановлением Правительства Российской Федерации от 20.11.2000 № 878 «Об утверждении Правил охраны газораспределительных сетей» (с последующими изменениями), принимая во внимание обращение АО "Газпром газораспределение Пенза" от 29.07.2022, руководствуясь Положением о Министерстве градостроительства и архитектуры Пензенской области, утвержденным постановлением Правительства Пензенской области от 20.01.2022 № 29-пП, приказываю:

1. Утвердить границы охранной зоны существующей газораспределительной сети:

1.1. «Газопровод низкого давления до границы земельного участка по адресу: Пензенская область, Нижнеломовский район, г. Нижний Ломов, ул. Маяковского, 9А» согласно графическому описанию местоположения и перечню координат характерных точек границ охранной зоны согласно приложению к настоящему Приказу.

2. Наложить на земельные участки, входящие в границы охранной зоны существующей газораспределительной сети, указанной в пункте 1 настоящего Приказа, ограничения (обременения), предусмотренные постановлением Правительства Российской Федерации от 20.11.2000 № 878 «Об утверждении Правил охраны газораспределительных сетей» (с последующими изменениями).

3. Убытки, в том числе упущенная выгода, причиненные ограничением прав лиц, указанных в пункте 2 статьи 57.1 Земельного кодекса Российской Федерации, в связи с утверждением границ охранной зоны подлежат возмещению в полном объеме собственником объекта: «Газопровод низкого давления до границы земельного участка по адресу: Пензенская область, Нижнеломовский район, г. Нижний Ломов, ул. Маяковского, 9А» - АО "Газпром газораспределение Пенза" - ИНН 5836611971,

ОГРН 1025801359858 (по состоянию на дату принятия приказа), в соответствии с подпунктом 1 пункта 8 статьи 57.1 Земельного кодекса Российской Федерации.

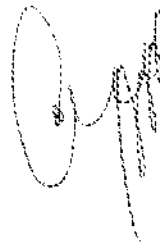
4. Срок наступления обязанности по возмещению убытков устанавливается в соответствии со статьей 57.1 Земельного кодекса Российской Федерации.

Требование о возмещении убытков может быть направлено лицами, указанными в пункте 2 статьи 57.1 Земельного кодекса Российской Федерации, указанным в подпункте 1 пункта 8 статьи 57.1 Земельного кодекса Российской Федерации правообладателю здания, сооружения, застройщику в срок не более чем пять лет со дня установления, изменения зоны с особыми условиями использования территории, либо со дня, когда указанные лица узнали или должны были узнать об установлении, изменении зоны с особыми условиями использования территории или наступлении указанных обстоятельств.

5. Настоящий приказ разместить (опубликовать) на «Официальном интернет - портале правовой информации» (www.pravo.gov.ru) и на официальном сайте Министерства градостроительства и архитектуры Пензенской области в информационно-телекоммуникационной сети «Интернет».

6. Контроль за исполнением настоящего приказа оставляю за собой.

Министр



А. П. Итальянцев

ОПИСАНИЕ МЕСТОПОЛОЖЕНИЯ ГРАНИЦ

Охранной зоны газопровод низкого давления до границы земельного участка: Пензенская область, Нижнеломовский район, г. Нижний Ломов, ул. Маяковского, 9А.
(наименование объекта, местоположение границ которого описано (далее - объект))

Раздел 1

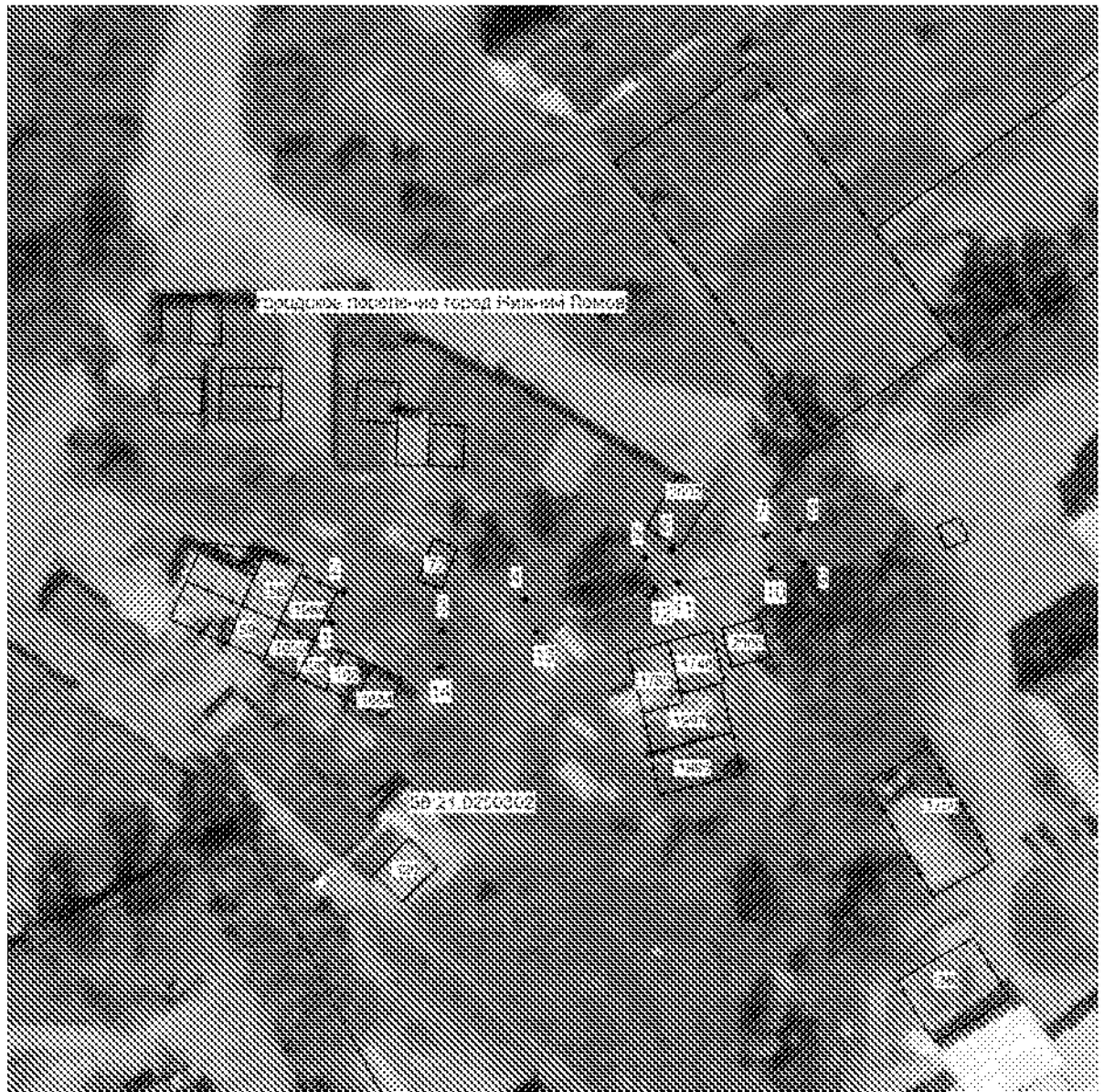
| Сведения об объекте | | |
|---------------------|---|---|
| № п/п | Характеристики объекта | Описание характеристик |
| 1 | 2 | 3 |
| 1 | Местоположение объекта | Пензенская область, Нижнеломовский район, городское поселение город Нижний Ломов, г. Нижний Ломов |
| 2 | Площадь объекта +/- величина погрешности определения площади (Р +/- Дельта Р) | 357 кв.м ±7 кв.м |
| 3 | Иные характеристики объекта | В границах охранной зоны режим использования земель устанавливается с учетом правил охраны газораспределительных сетей, утвержденных постановлением Правительства РФ от 20 ноября 2000г. №878, согласно п. 14-16: 14. На земельные участки, входящие в охранные зоны газораспределительных сетей, в целях предупреждения их повреждения или нарушения условий их нормальной эксплуатации налагаются ограничения (обременения), которыми запрещается лицам, указанным в пункте 2 настоящих Правил: а) строить объекты жилищно-гражданского и производственного назначения; б) сносить и реконструировать мосты, коллекторы, автомобильные и железные дороги с расположенными на них газораспределительными сетями без предварительного выноса этих газопроводов по согласованию с эксплуатационными организациями; в) разрушать берегоукрепительные сооружения, водопропускные устройства, земляные и иные сооружения, предохраняющие газораспределительные сети от разрушений; г) перемещать, повреждать, засыпать и уничтожать |

| | | |
|--|--|---|
| | | <p>опознавательные знаки, контрольно-измерительные пункты и другие устройства газораспределительных сетей; д) устраивать свалки и склады, разливать растворы кислот, солей, щелочей и других химически активных веществ; е) огораживать и перегораживать охранные зоны, препятствовать доступу персонала эксплуатационных организаций к газораспределительным сетям, проведению обслуживания и устранению повреждений газораспределительных сетей; ж) разводить огонь и размещать источники огня; з) рыть погребов, копать и обрабатывать почву сельскохозяйственными и мелиоративными орудиями и механизмами на глубину более 0,3 метра; и) открывать калитки и двери газорегуляторных пунктов, станций катодной и дренажной защиты, люки подземных колодцев, включать или отключать электроснабжение средств связи, освещения и систем телемеханики; к) набрасывать, приставлять и привязывать к опорам и надземным газопроводам, ограждениям и зданиям газораспределительных сетей посторонние предметы, лестницы, влезать на них; л) самовольно подключаться к газораспределительным сетям.</p> <p>15. Лесохозяйственные, сельскохозяйственные и другие работы, не подпадающие под ограничения, указанные в пункте 14 настоящих Правил, и не связанные с нарушением земельного горизонта и обработкой почвы на глубину более 0,3 метра, производятся собственниками, владельцами или пользователями земельных участков в охранной зоне газораспределительной сети при условии предварительного письменного уведомления эксплуатационной организации не менее чем за 3 рабочих дня до начала работ.</p> <p>16. Хозяйственная деятельность в охранных зонах газораспределительных сетей, не предусмотренная пунктами 14 и 15 настоящих Правил, при которой производится нарушение поверхности земельного участка и обработка почвы на глубину более 0,3 метра, осуществляется на основании письменного разрешения эксплуатационной организации газораспределительных сетей.</p> |
|--|--|---|

Раздел 2

| Сведения о местоположении границ объекта | | | | | |
|--|---------------|------------|---|--|---|
| 1. Система координат <u>МСК-58, зона 1</u> | | | | | |
| 2. Сведения о характерных точках границ объекта | | | | | |
| Обозначение характерных точек границ | Координаты, м | | Метод определения координат характерной точки | Средняя квадратическая погрешность положения характерной точки (Mt), м | Описание обозначения точки на местности (при наличии) |
| | X | Y | | | |
| 1 | 2 | 3 | 4 | 5 | 6 |
| 1 | 415814.98 | 1340627.03 | Аналитический метод | 0.1 | - |
| 2 | 415819.61 | 1340628.91 | Аналитический метод | 0.1 | - |
| 3 | 415813.82 | 1340643.18 | Аналитический метод | 0.1 | - |
| 4 | 415818.24 | 1340655.34 | Аналитический метод | 0.1 | - |
| 5 | 415824.65 | 1340672.89 | Аналитический метод | 0.1 | - |
| 6 | 415825.68 | 1340676.90 | Аналитический метод | 0.1 | - |
| 7 | 415827.87 | 1340690.79 | Аналитический метод | 0.1 | - |
| 8 | 415828.61 | 1340695.47 | Аналитический метод | 0.1 | - |
| 9 | 415823.68 | 1340696.25 | Аналитический метод | 0.1 | - |
| 10 | 415822.94 | 1340691.57 | Аналитический метод | 0.1 | - |
| 11 | 415820.78 | 1340677.91 | Аналитический метод | 0.1 | - |
| 12 | 415819.87 | 1340674.37 | Аналитический метод | 0.1 | - |
| 13 | 415813.54 | 1340657.05 | Аналитический метод | 0.1 | - |
| 14 | 415808.46 | 1340643.11 | Аналитический метод | 0.1 | - |
| 1 | 415814.98 | 1340627.03 | Аналитический метод | 0.1 | - |
| 3. Сведения о характерных точках части (частей) границы объекта | | | | | |
| Обозначение характерных точек части границы | Координаты, м | | Метод определения координат характерной точки | Средняя квадратическая погрешность положения характерной точки (Mt), м | Описание обозначения точки на местности (при наличии) |
| | X | X | | | |
| 1 | 2 | 3 | 4 | 5 | 6 |
| 1 | - | - | - | - | - |

План границ объекта



Масштаб 1:1000

Условные обозначения:

- - обозначение части границы объекта
- 1 - обозначение характерной точки границы объекта
- - обозначение границы кадастрового квартала
- - обозначение границы существующего земельного участка
- 58:21:0250302 - номер кадастрового квартала
- :108 - номер существующего участка
- городское поселение город Бытшица Помор - наименование административно-территориального образования

Подпись _____

(Кадастровый инженер Быстрицкая О.А.)

Дата 03.08.2021 г.

Место для официальной печати лица, составившего отчет о месте расположения границ объекта

