



**МИНИСТЕРСТВО ГРАДОСТРОИТЕЛЬСТВА И АРХИТЕКТУРЫ
ПЕНЗЕНСКОЙ ОБЛАСТИ**

П Р И К А З

от 14.09.2022 № 177/ОД

г. Пенза

Об утверждении границ охранной зоны существующего газопровода низкого давления протяженностью 39 м, расположенного по адресу: Пензенская область, Вадинский район, д. Тенево, ул. Колхозная 16 и наложении ограничений (обременений) на входящие в нее земельные участки

В соответствии с Земельным кодексом Российской Федерации, постановлением Правительства Российской Федерации от 20.11.2000 № 878 «Об утверждении Правил охраны газораспределительных сетей» (с последующими изменениями), принимая во внимание обращение АО "Газпром газораспределение Пенза" от 18.08.2022, руководствуясь Положением о Министерстве градостроительства и архитектуры Пензенской области, утвержденным постановлением Правительства Пензенской области от 20.01.2022 № 29-пП, приказываю:

1. Утвердить границы охранной зоны существующей газораспределительной сети:

1.1. «Газопровод низкого давления до границы земельного участка по адресу: Пензенская область, Вадинский район, д. Тенево, ул. Колхозная 16.» согласно графическому описанию местоположения и перечню координат характерных точек границ охранной зоны согласно приложению к настоящему Приказу.

2. Наложить на земельные участки, входящие в границы охранной зоны существующей газораспределительной сети, указанной в пункте 1 настоящего Приказа, ограничения (обременения), предусмотренные постановлением Правительства Российской Федерации от 20.11.2000 № 878 «Об утверждении Правил охраны газораспределительных сетей» (с последующими изменениями).

3. Убытки, в том числе упущенная выгода, причиненные ограничением прав лиц, указанных в пункте 2 статьи 57.1 Земельного кодекса Российской Федерации, в связи с утверждением границ охранной зоны подлежат возмещению в полном объеме собственником объекта: «Газопровод низкого давления до границы земельного участка по адресу: Пензенская область, Вадинский район, д. Тенево, ул. Колхозная 16.» - АО "Газпром газораспределение Пенза" - ИНН 5836611971, ОГРН 1025801359858 (по состоянию на дату принятия приказа), в соответствии с подпунктом 1 пункта 8 статьи 57.1 Земельного кодекса Российской Федерации.

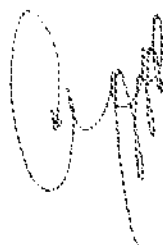
4. Срок наступления обязанности по возмещению убытков устанавливается в соответствии со статьей 57.1 Земельного кодекса Российской Федерации.

Требование о возмещении убытков может быть направлено лицами, указанными в пункте 2 статьи 57.1 Земельного кодекса Российской Федерации, указанным в подпункте 1 пункта 8 статьи 57.1 Земельного кодекса Российской Федерации правообладателю здания, сооружения, застройщику в срок не более чем пять лет со дня установления, изменения зоны с особыми условиями использования территории, либо со дня, когда указанные лица узнали или должны были узнать об установлении, изменении зоны с особыми условиями использования территории или наступлении указанных обстоятельств.

5. Настоящий приказ разместить (опубликовать) на «Официальном интернет - портале правовой информации» (www.pravo.gov.ru) и на официальном сайте Министерства градостроительства и архитектуры Пензенской области в информационно-телекоммуникационной сети «Интернет».

6. Контроль за исполнением настоящего приказа оставляю за собой.

Министр



А. П. Итальянцев

ОПИСАНИЕ МЕСТОПОЛОЖЕНИЯ ГРАНИЦ

Охранной зоны газопровода низкого давления до границы земельного участка по адресу:
Пензенская область, Вадинский район, д. Тенево, ул. Колхозная 16
(наименование объекта, местоположение границ которого описано (далее - объект))

Раздел 1

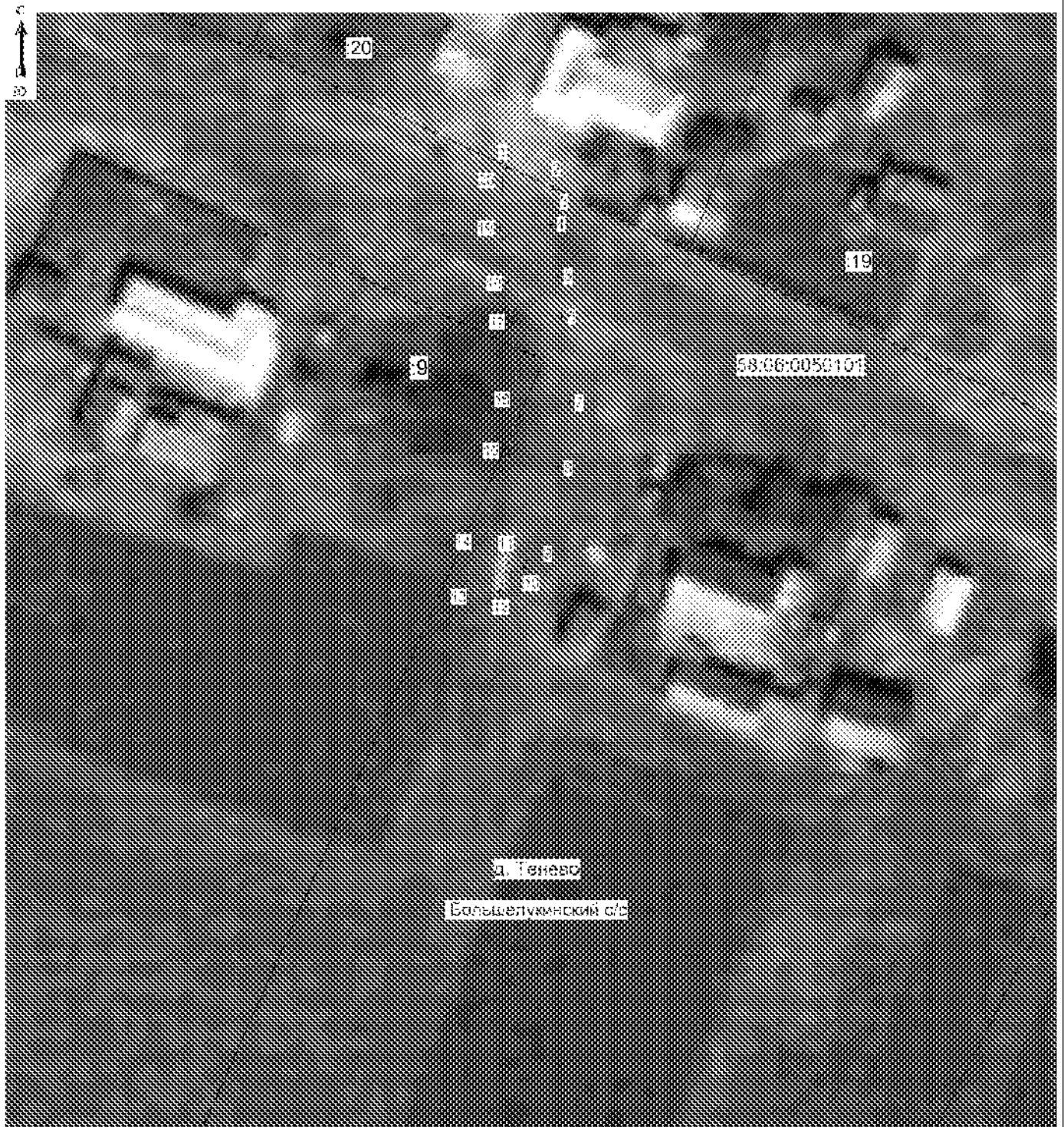
Сведения об объекте		
№ п/п	Характеристики объекта	Описание характеристик
1	2	3
1	Местоположение объекта	Пензенская область, Вадинский р-н, Большелукинский с/с, д.Тенево
2	Площадь объекта +/- величина погрешности определения площади (Р +/- Дельта Р)	202 кв.м ± 2 кв.м
3	Иные характеристики объекта	В границах охранной зоны режим использования земель устанавливается с учетом правил охраны газораспределительных сетей, утвержденных постановлением Правительства РФ от 20 ноября 2000г. №878, согласно п. 14-16: 14. На земельные участки, входящие в охранные зоны газораспределительных сетей, в целях предупреждения их повреждения или нарушения условий их нормальной эксплуатации налагаются ограничения (обременения), которыми запрещается лицам, указанным в пункте 2 настоящих Правил: а) строить объекты жилищно-гражданского и производственного назначения; б) сносить и реконструировать мосты, коллекторы, автомобильные и железные дороги с расположенными на них газораспределительными сетями без предварительного выноса этих газопроводов по согласованию с эксплуатационными организациями; в) разрушать берегоукрепительные сооружения, водопропускные устройства, земляные и иные сооружения, предохраняющие газораспределительные сети от разрушений; г) перемещать, повреждать, засыпать и уничтожать опознавательные знаки, контрольно-измерительные пункты и другие устройства

		<p>газораспределительных сетей; д) устранять свалки и склады, разливать растворы кислот, солей, щелочей и других химически активных веществ; е) огораживать и перегораживать охранные зоны, препятствовать доступу персонала эксплуатационных организаций к газораспределительным сетям, проведению обслуживания и устранению повреждений газораспределительных сетей; ж) разводить огонь и размещать источники огня; з) рыть погребов, копать и обрабатывать почву сельскохозяйственными и мелиоративными орудиями и механизмами на глубину более 0,3 метра; и) открывать калитки и двери газорегуляторных пунктов, станций катодной и дренажной защиты, люки подземных колодцев, включать или отключать электроснабжение средств связи, освещения и систем телемеханики; к) набрасывать, приставлять и привязывать к опорам и надземным газопроводам, ограждениям и зданиям газораспределительных сетей посторонние предметы, лестницы, влезать на них; л) самовольно подключаться к газораспределительным сетям. 15. Лесохозяйственные, сельскохозяйственные и другие работы, не подпадающие под ограничения, указанные в пункте 14 настоящих Правил, и не связанные с нарушением земельного горизонта и обработкой почвы на глубину более 0,3 метра, производятся собственниками, владельцами или пользователями земельных участков в охранной зоне газораспределительной сети при условии предварительного письменного уведомления эксплуатационной организации не менее чем за 3 рабочих дня до начала работ. 16. Хозяйственная деятельность в охранных зонах газораспределительных сетей, не предусмотренная пунктами 14 и 15 настоящих Правил, при которой производится нарушение поверхности земельного участка и обработка почвы на глубину более 0,3 метра, осуществляется на основании письменного разрешения эксплуатационной организации газораспределительных сетей.</p>
--	--	---

Раздел 2

Сведения о местоположении границ объекта					
1. Система координат МСК-58, зона 1					
2. Сведения о характерных точках границ объекта					
Обозначение характерных точек границ	Координаты, м		Метод определения координат характерной точки	Средняя квадратическая погрешность положения характерной точки (Mt), м	Описание обозначения точки на местности (при наличии)
	X	Y			
1	2	3	4	5	6
1	435735,01	1293302,83	Аналитический метод	0.1	-
2	435733,08	1293307,44		0.1	-
3	435732,87	1293307,36		0.1	-
4	435729,43	1293307,22		0.1	-
5	435724,30	1293307,91		0.1	-
6	435720,30	1293308,29		0.1	-
7	435711,96	1293309,01		0.1	-
8	435705,63	1293307,96		0.1	-
9	435696,42	1293304,82		0.1	-
10	435695,67	1293304,58		0.1	-
11	435696,16	1293303,04		0.1	-
12	435693,31	1293302,10		0.1	-
13	435694,37	1293298,91		0.1	-
14	435697,99	1293300,07		0.1	-
15	435706,85	1293303,09		0.1	-
16	435712,16	1293303,97		0.1	-
17	435719,85	1293303,31		0.1	-
18	435723,73	1293302,94		0.1	-
19	435729,20	1293302,21		0.1	-
20	435733,97	1293302,40		0.1	-
1	435735,01	1293302,83	0.1	-	
3. Сведения о характерных точках части (частей) границы объекта					
Обозначение характерных точек части границы	Координаты, м		Метод определения координат характерной точки	Средняя квадратическая погрешность положения характерной точки (Mt), м	Описание обозначения точки на местности (при наличии)
	X	X			
1	2	3	4	5	6
1	-	-	-	-	-

План границ объекта



Д. Тенязов

Большелукинский с/п

Масштаб 1:200

Условные обозначения:

- - обозначение части границы объекта
- - обозначение характерной точки границы объекта
- - обозначение границы кадастрового квартала
- - обозначение границы существующего земельного участка
- 53:06:0050101 - номер кадастрового квартала
- 15 - номер существующего участка
- - обозначение границы административно-территориального образования
- у. З.м.с.с. - наименование административно-территориального образования

Подпись



Кадастровый инженер Ольхова Л.А.

Дата 03.08.2021 г.

Место для официальной печати государственного служащего, осуществляющего государственные функции