



**МИНИСТЕРСТВО ГРАДОСТРОИТЕЛЬСТВА И АРХИТЕКТУРЫ
ПЕНЗЕНСКОЙ ОБЛАСТИ**

П Р И К А З

от 14.09.2022 № 172/ОД

г. Пенза

**Об утверждении границ охранной зоны существующего газопровода
низкого давления протяженностью 334 м, расположенного по адресу:
Пензенская область, Бессоновский район, с. Степановка,
ул. Вольный порядок, д.16А**

В соответствии с Земельным кодексом Российской Федерации, постановлением Правительства Российской Федерации от 20.11.2000 № 878 «Об утверждении Правил охраны газораспределительных сетей» (с последующими изменениями), принимая во внимание обращение АО "Газпром газораспределение Пенза" от 24.08.2022, руководствуясь Положением о Министерстве градостроительства и архитектуры Пензенской области, утвержденным постановлением Правительства Пензенской области от 20.01.2022 № 29-пП, приказываю:

1. Утвердить границы охранной зоны существующей газораспределительной сети:

1.1. «Газопровод низкого давления до границы земельного участка по адресу: Пензенская обл. Бессоновский р-н, с. Степановка, ул. Вольный порядок 16А» согласно графическому описанию местоположения и перечню координат характерных точек границ охранной зоны согласно приложению к настоящему Приказу.

2. Наложить на земельные участки, входящие в границы охранной зоны существующей газораспределительной сети, указанной в пункте 1 настоящего Приказа, ограничения (обременения), предусмотренные постановлением Правительства Российской Федерации от 20.11.2000 № 878 «Об утверждении Правил охраны газораспределительных сетей» (с последующими изменениями).

3. Убытки, в том числе упущенная выгода, причиненные ограничением прав лиц, указанных в пункте 2 статьи 57.1 Земельного кодекса Российской Федерации, в связи с утверждением границ охранной зоны подлежат возмещению в полном объеме собственником объекта: «Газопровод низкого давления до границы земельного участка по адресу: Пензенская обл. Бессоновский р-н, с. Степановка, ул. Вольный

порядок 16А» - АО "Газпром газораспределение Пенза" - ИНН 5836611971, ОГРН 1025801359858 (по состоянию на дату принятия приказа), в соответствии с подпунктом 1 пункта 8 статьи 57.1 Земельного кодекса Российской Федерации.

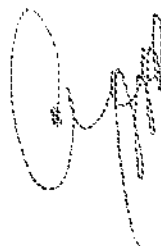
4. Срок наступления обязанности по возмещению убытков устанавливается в соответствии со статьей 57.1 Земельного кодекса Российской Федерации.

Требование о возмещении убытков может быть направлено лицами, указанными в пункте 2 статьи 57.1 Земельного кодекса Российской Федерации, указанным в подпункте 1 пункта 8 статьи 57.1 Земельного кодекса Российской Федерации правообладателю здания, сооружения, застройщику в срок не более чем пять лет со дня установления, изменения зоны с особыми условиями использования территории, либо со дня, когда указанные лица узнали или должны были узнать об установлении, изменении зоны с особыми условиями использования территории или наступлении указанных обстоятельств.

5. Настоящий приказ разместить (опубликовать) на «Официальном интернет - портале правовой информации» (www.pravo.gov.ru) и на официальном сайте Министерства градостроительства и архитектуры Пензенской области в информационно-телекоммуникационной сети «Интернет».

6. Контроль за исполнением настоящего приказа оставляю за собой.

Министр



А. П. Итальянцев

ОПИСАНИЕ МЕСТОПОЛОЖЕНИЯ ГРАНИЦ

Охранной зоны газопровода низкого давления до границы земельного участка по адресу:
Пензенская обл. Бессоновский р-н, с. Степановка, ул. Вольный порядок 16А
(наименование объекта, местоположение границ которого описано (далее - объект))

Раздел 1

Сведения об объекте		
№ п/п	Характеристики объекта	Описание характеристик
1	2	3
1	Местоположение объекта	Пензенская область, Бессоновский район, сельское поселение Степановский сельсовет, с. Степановка
2	Площадь объекта +/- величина погрешности определения площади (Р +/- Дельта Р)	1653 кв.м ± 14 кв.м
3	Иные характеристики объекта	В границах охранной зоны режим использования земель устанавливается с учетом правил охраны газораспределительных сетей, утвержденных постановлением Правительства РФ от 20 ноября 2000г. №878, согласно п. 14-16: 14. На земельные участки, входящие в охранные зоны газораспределительных сетей, в целях предупреждения их повреждения или нарушения условий их нормальной эксплуатации налагаются ограничения (обременения), которыми запрещается лицам, указанным в пункте 2 настоящих Правил: а) строить объекты жилищно-гражданского и производственного назначения; б) сносить и реконструировать мосты, коллекторы, автомобильные и железные дороги с расположенными на них газораспределительными сетями без предварительного выноса этих газопроводов по согласованию с эксплуатационными организациями; в) разрушать берегоукрепительные сооружения, водопропускные устройства, земляные и иные сооружения, предохраняющие газораспределительные сети от разрушений; г) перемещать, повреждать, засыпать и уничтожать опознавательные знаки, контрольно-

		<p>измерительные пункты и другие устройства газораспределительных сетей; д) устраивать свалки и склады, разливать растворы кислот, солей, щелочей и других химически активных веществ; е) огораживать и перегораживать охраняемые зоны, препятствовать доступу персонала эксплуатационных организаций к газораспределительным сетям, проведению обслуживания и устранению повреждений газораспределительных сетей; ж) разводиться огонь и размещать источники огня; з) рыть погребов, копать и обрабатывать почву сельскохозяйственными и мелиоративными орудиями и механизмами на глубину более 0,3 метра; и) открывать калитки и двери газорегуляторных пунктов, станций катодной и дренажной защиты, люки подземных колодцев, включать или отключать электроснабжение средств связи, освещения и систем телемеханики; к) набрасывать, приставлять и привязывать к опорам и надземным газопроводам, ограждениям и зданиям газораспределительных сетей посторонние предметы, лестницы, влезать на них; л) самовольно подключаться к газораспределительным сетям. 15. Лесохозяйственные, сельскохозяйственные и другие работы, не подпадающие под ограничения, указанные в пункте 14 настоящих Правил, и не связанные с нарушением земельного горизонта и обработкой почвы на глубину более 0,3 метра, производятся собственниками, владельцами или пользователями земельных участков в охранной зоне газораспределительной сети при условии предварительного письменного уведомления эксплуатационной организации не менее чем за 3 рабочих дня до начала работ. 16. Хозяйственная деятельность в охраняемых зонах газораспределительных сетей, не предусмотренная пунктами 14 и 15 настоящих Правил, при которой производится нарушение поверхности земельного участка и обработка почвы на глубину более 0,3 метра, осуществляется на основании письменного разрешения эксплуатационной организации газораспределительных сетей.</p>
--	--	---

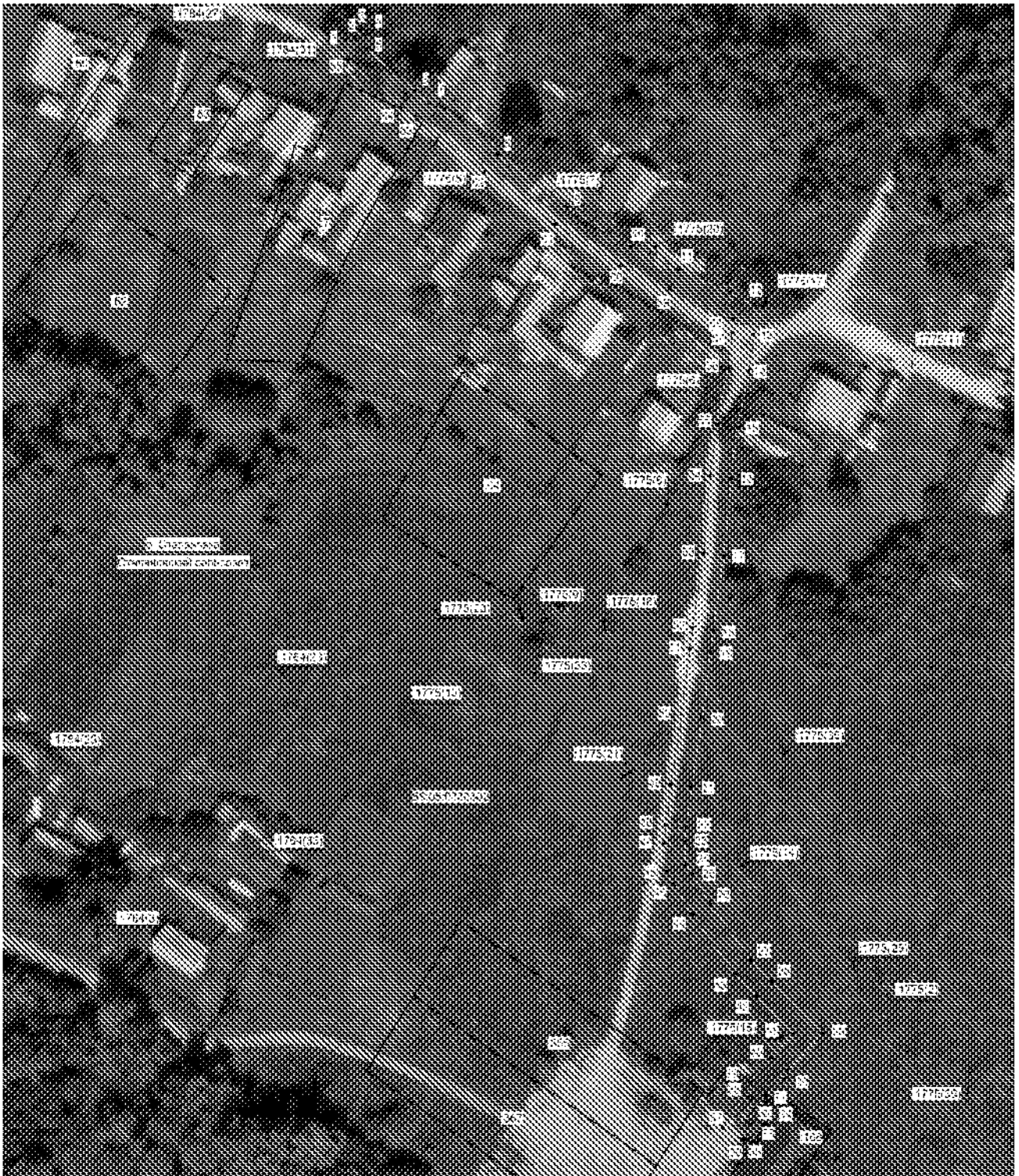
Раздел 2

Сведения о местоположении границ объекта					
1. Система координат МСК-58, зона 2					
2. Сведения о характерных точках границ объекта					
Обозначение характерных точек границ	Координаты, м		Метод определения координат характерной точки	Средняя квадратическая погрешность положения характерной точки (Mt), м	Описание обозначения точки на местности (при наличии)
	X	Y			
1	2	3	4	5	6
1	388504.12	2258389.30	Аналитический метод	0.1	-
2	388504.16	2258391.30		0.1	-
3	388506.28	2258392.77		0.1	-
4	388505.23	2258394.28		0.1	-
5	388501.47	2258394.35		0.1	-
6	388491.53	2258405.50		0.1	-
7	388488.70	2258409.15		0.1	-
8	388476.39	2258425.48		0.1	-
9	388463.75	2258442.04		0.1	-
10	388454.28	2258457.49		0.1	-
11	388448.96	2258468.74		0.1	-
12	388440.22	2258487.01		0.1	-
13	388433.27	2258486.67		0.1	-
14	388424.40	2258485.64		0.1	-
15	388411.02	2258482.79		0.1	-
16	388398.86	2258481.34		0.1	-
17	388380.29	2258479.68		0.1	-
18	388362.32	2258477.02		0.1	-
19	388357.38	2258476.39		0.1	-
20	388341.50	2258474.39		0.1	-
21	388325.05	2258471.94		0.1	-
22	388315.12	2258470.70		0.1	-
23	388311.48	2258470.32		0.1	-
24	388306.17	2258470.73		0.1	-
25	388304.10	2258471.99		0.1	-
26	388297.05	2258476.22		0.1	-
27	388283.33	2258486.18		0.1	-
28	388278.15	2258491.06		0.1	-
29	388265.81	2258503.16		0.1	-
30	388256.78	2258494.70		0.1	-
31	388250.97	2258489.71		0.1	-
32	388244.49	2258485.09		0.1	-
33	388244.00	2258485.92		0.1	-
34	388243.89	2258486.15		0.1	-
35	388240.34	2258484.31		0.1	-
36	388240.51	2258483.98		0.1	-
37	388243.27	2258479.31		0.1	-
38	388253.51	2258486.62		0.1	-
39	388254.16	2258485.86		0.1	-

Сведения о местоположении границ объекта					
40	388260.12	2258490.98	Аналитический метод	0.1	-
41	388265.73	2258496.23		0.1	-
42	388274.68	2258487.45		0.1	-
43	388280.13	2258482.32		0.1	-
44	388294.29	2258472.04		0.1	-
45	388301.51	2258467.71		0.1	-
46	388304.60	2258465.84		0.1	-
47	388311.56	2258465.30		0.1	-
48	388315.69	2258465.74		0.1	-
49	388325.73	2258466.99		0.1	-
50	388342.18	2258469.43		0.1	-
51	388358.00	2258471.43		0.1	-
52	388363.00	2258472.06		0.1	-
53	388380.88	2258474.71		0.1	-
54	388399.38	2258476.37		0.1	-
55	388411.83	2258477.85		0.1	-
56	388425.21	2258480.69		0.1	-
57	388433.68	2258481.68		0.1	-
58	388437.15	2258481.85		0.1	-
59	388444.45	2258466.59		0.1	-
60	388449.87	2258455.11		0.1	-
61	388459.62	2258439.21		0.1	-
62	388472.40	2258422.46		0.1	-
63	388484.73	2258406.11		0.1	-
64	388487.69	2258402.29		0.1	-
65	388499.19	2258389.40		0.1	-
1	388504.12	2258389.30	0.1	-	

3. Сведения о характерных точках части (частей) границы объекта					
Обозначение характерных точек части границы	Координаты, м		Метод определения координат характерной точки	Средняя квадратическая погрешность положения характерной точки (Mt), м	Описание обозначения точки на местности (при наличии)
	X	X			
1	2	3	4	5	6
1	-	-	-	-	-

План грани объекта



Масштаб 1:1000

Условные обозначения:

- - - - - обозначение части границы объекта
- - - - - - обозначение характерной точки границы объекта
- - - - - обозначение границы кадастрового квартала
- - - - - обозначение границы существующего земельного участка
- 88:05:03:007:02 - - - - - номер кадастрового квартала
- 163 - - - - - номер существующего участка
- - - - - обозначение границы административно-территориального образования
- - - - - наименование административно-территориального образования

Подпись _____ (Инженер-кадастровый инженер Балабаева Т.С.)

Дата 06.07.2021 г.

Место для отнесения даты и подписи кадастрового инженера к месту расположения границы объекта

