



**МИНИСТЕРСТВО ГРАДОСТРОИТЕЛЬСТВА И АРХИТЕКТУРЫ  
ПЕНЗЕНСКОЙ ОБЛАСТИ**

**П Р И К А З**

от 22.09.2022 № 185/ОД

г. Пенза

**Об утверждении границ охранной зоны существующего газопровода среднего давления протяженностью 253 м, расположенного по адресу: Пензенская область, г. Пенза, городок Военный и наложении ограничений (обременений) на входящие в нее земельные участки**

В соответствии с Земельным кодексом Российской Федерации, постановлением Правительства Российской Федерации от 20.11.2000 № 878 «Об утверждении Правил охраны газораспределительных сетей» (с последующими изменениями), принимая во внимание обращение АО "Газпром газораспределение Пенза" от 18.08.2022, руководствуясь Положением о Министерстве градостроительства и архитектуры Пензенской области, утвержденным постановлением Правительства Пензенской области от 20.01.2022 № 29-пП, приказываю:

1. Утвердить границы охранной зоны существующей газораспределительной сети:

1.1. «Газопровод среднего давления до границы земельного участка по адресу: Пензенская обл. г. Пенза, Военный городок №1 ПАИИ» согласно графическому описанию местоположения и перечню координат характерных точек границ охранной зоны согласно приложению к настоящему Приказу.

2. Наложить на земельные участки, входящие в границы охранной зоны существующей газораспределительной сети, указанной в пункте 1 настоящего Приказа, ограничения (обременения), предусмотренные постановлением Правительства Российской Федерации от 20.11.2000 № 878 «Об утверждении Правил охраны газораспределительных сетей» (с последующими изменениями).

3. Убытки, в том числе упущенная выгода, причиненные ограничением прав лиц, указанных в пункте 2 статьи 57.1 Земельного кодекса Российской Федерации, в связи с утверждением границ охранной зоны подлежат возмещению в полном объеме собственником объекта: «Газопровод среднего давления до границы земельного участка по адресу: Пензенская обл. г. Пенза, Военный городок №1 ПАИИ» - АО "Газпром газораспределение Пенза" - ИНН 5836611971, ОГРН 1025801359858 (по состоянию на дату принятия приказа), в соответствии с подпунктом 1 пункта 8 статьи 57.1 Земельного кодекса Российской Федерации.

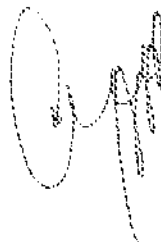
4. Срок наступления обязанности по возмещению убытков устанавливается в соответствии со статьей 57.1 Земельного кодекса Российской Федерации.

Требование о возмещении убытков может быть направлено лицами, указанными в пункте 2 статьи 57.1 Земельного кодекса Российской Федерации, указанным в подпункте 1 пункта 8 статьи 57.1 Земельного кодекса Российской Федерации правообладателю здания, сооружения, застройщику в срок не более чем пять лет со дня установления, изменения зоны с особыми условиями использования территории, либо со дня, когда указанные лица узнали или должны были узнать об установлении, изменении зоны с особыми условиями использования территории или наступлении указанных обстоятельств.

5. Настоящий приказ разместить (опубликовать) на «Официальном интернет - портале правовой информации» ([www.pravo.gov.ru](http://www.pravo.gov.ru)) и на официальном сайте Министерства градостроительства и архитектуры Пензенской области в информационно-телекоммуникационной сети «Интернет».

6. Контроль за исполнением настоящего приказа оставляю за собой.

Министр



А. П. Итальянцев

ОПИСАНИЕ МЕСТОПОЛОЖЕНИЯ ГРАНИЦ

Охранной зоны газопровода среднего давления до границы земельного участка по адресу:  
Пензенская обл. г. Пенза, Военный городок №1 ПАИИ  
(наименование объекта, местоположение границ которого описано (далее - объект))

Раздел 1

Сведения об объекте		
№ п/п	Характеристики объекта	Описание характеристик
1	2	3
1	Местоположение объекта	Пензенская область, городской округ город Пенза
2	Площадь объекта +/- величина погрешности определения площади (Р +/- Дельта Р)	1265 кв.м ± 12 кв.м
3	Иные характеристики объекта	В границах охранной зоны режим использования земель устанавливается с учетом правил охраны газораспределительных сетей, утвержденных постановлением Правительства РФ от 20 ноября 2000г. №878, согласно п. 14-16: 14. На земельные участки, входящие в охранные зоны газораспределительных сетей, в целях предупреждения их повреждения или нарушения условий их нормальной эксплуатации налагаются ограничения (обременения), которыми запрещается лицам, указанным в пункте 2 настоящих Правил: а) строить объекты жилищно-гражданского и производственного назначения; б) сносить и реконструировать мосты, коллекторы, автомобильные и железные дороги с расположенными на них газораспределительными сетями без предварительного выноса этих газопроводов по согласованию с эксплуатационными организациями; в) разрушать берегоукрепительные сооружения, водопропускные устройства, земляные и иные сооружения, предохраняющие газораспределительные сети от разрушений; г) перемещать, повреждать, засыпать и уничтожать опознавательные знаки, контрольно-измерительные пункты и другие устройства

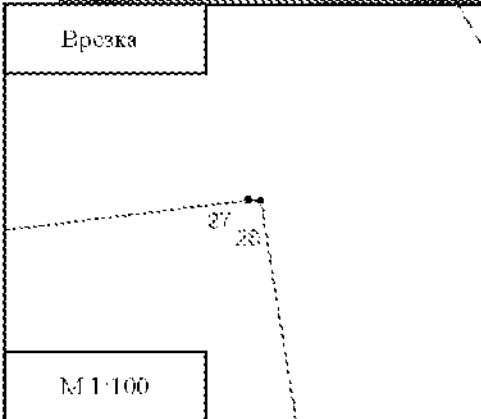
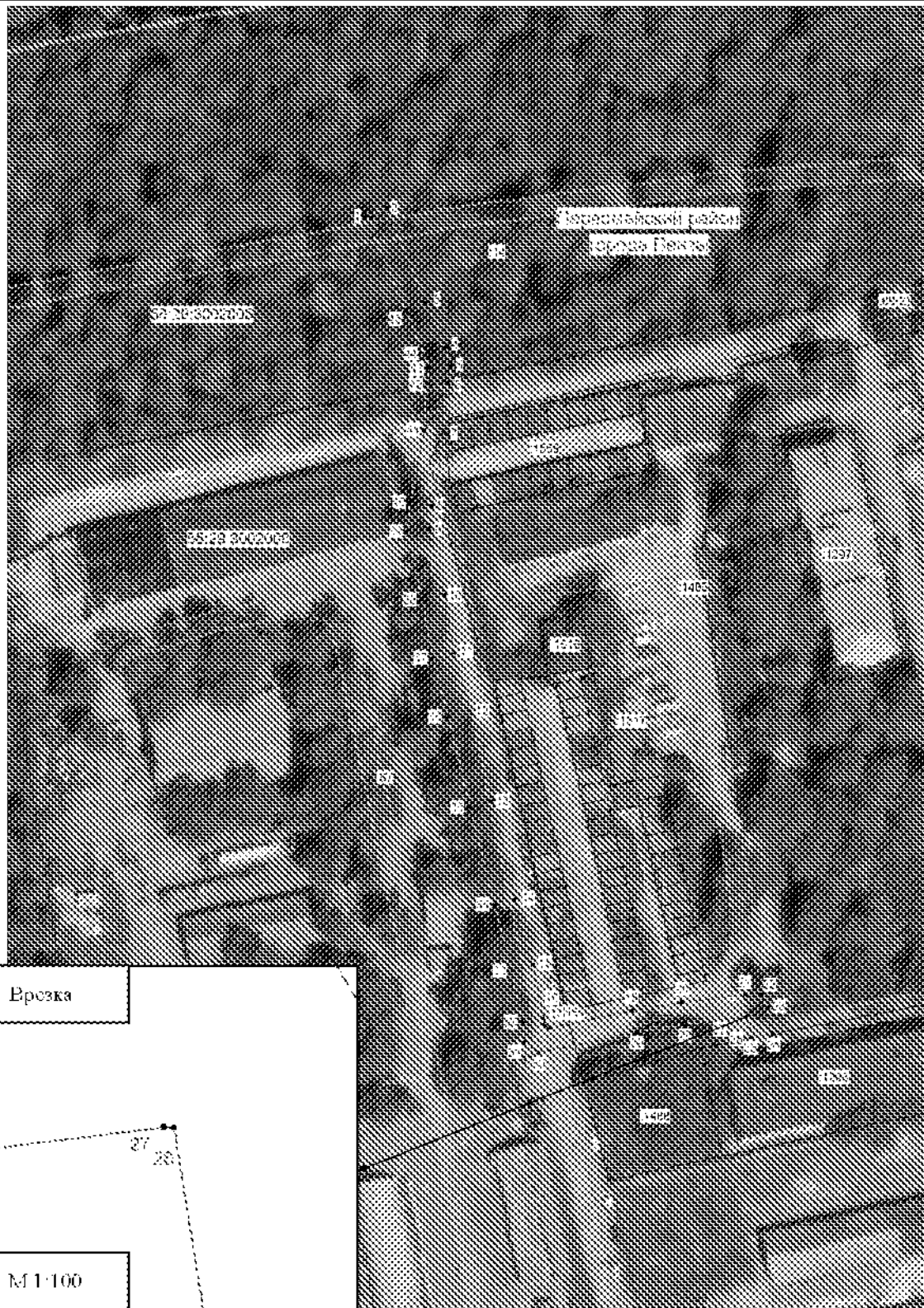
		<p>газораспределительных сетей; д) устранять свалки и склады, разливать растворы кислот, солей, щелочей и других химически активных веществ; е) огораживать и перегораживать охранные зоны, препятствовать доступу персонала эксплуатационных организаций к газораспределительным сетям, проведению обслуживания и устранению повреждений газораспределительных сетей; ж) разводить огонь и размещать источники огня; з) рыть погребов, копать и обрабатывать почву сельскохозяйственными и мелиоративными орудиями и механизмами на глубину более 0,3 метра; и) открывать калитки и двери газорегуляторных пунктов, станций катодной и дренажной защиты, люки подземных колодцев, включать или отключать электроснабжение средств связи, освещения и систем телемеханики; к) набрасывать, приставлять и привязывать к опорам и надземным газопроводам, ограждениям и зданиям газораспределительных сетей посторонние предметы, лестницы, влезать на них; л) самовольно подключаться к газораспределительным сетям. 15. Лесохозяйственные, сельскохозяйственные и другие работы, не подпадающие под ограничения, указанные в пункте 14 настоящих Правил, и не связанные с нарушением земельного горизонта и обработкой почвы на глубину более 0,3 метра, производятся собственниками, владельцами или пользователями земельных участков в охранной зоне газораспределительной сети при условии предварительного письменного уведомления эксплуатационной организации не менее чем за 3 рабочих дня до начала работ. 16. Хозяйственная деятельность в охранных зонах газораспределительных сетей, не предусмотренная пунктами 14 и 15 настоящих Правил, при которой производится нарушение поверхности земельного участка и обработка почвы на глубину более 0,3 метра, осуществляется на основании письменного разрешения эксплуатационной организации газораспределительных сетей.</p>
--	--	---

Раздел 2

Сведения о местоположении границ объекта					
1. Система координат МСК-58, зона 2					
2. Сведения о характерных точках границ объекта					
Обозначение характерных точек границ	Координаты, м		Метод определения координат характерной точки	Средняя квадратическая погрешность положения характерной точки (M <sub>t</sub> ), м	Описание обозначения точки на местности (при наличии)
	X	Y			
1	2	3	4	5	6
1	380657.56	2228419.59	Аналитический метод	0.1	-
2	380659.52	2228424.19	Аналитический метод	0.1	-
3	380637.87	2228433.32	Аналитический метод	0.1	-
4	380627.56	2228437.76	Аналитический метод	0.1	-
5	380623.54	2228439.07	Аналитический метод	0.1	-
6	380619.11	2228438.49	Аналитический метод	0.1	-
7	380608.03	2228437.75	Аналитический метод	0.1	-
8	380591.53	2228434.57	Аналитический метод	0.1	-
9	380586.01	2228433.96	Аналитический метод	0.1	-
10	380571.18	2228437.36	Аналитический метод	0.1	-
11	380557.92	2228439.67	Аналитический метод	0.1	-
12	380544.63	2228443.26	Аналитический метод	0.1	-
13	380524.05	2228448.11	Аналитический метод	0.1	-
14	380501.70	2228453.68	Аналитический метод	0.1	-
15	380486.59	2228457.75	Аналитический метод	0.1	-
16	380474.49	2228460.17	Аналитический метод	0.1	-
17	380472.97	2228460.32	Аналитический метод	0.1	-
18	380472.28	2228461.37	Аналитический метод	0.1	-
19	380476.27	2228480.44	Аналитический метод	0.1	-
20	380478.23	2228491.68	Аналитический метод	0.1	-
21	380480.00	2228506.23	Аналитический метод	0.1	-
22	380479.92	2228509.70	Аналитический метод	0.1	-
23	380476.98	2228511.46	Аналитический метод	0.1	-
24	380470.87	2228512.44	Аналитический метод	0.1	-
25	380470.08	2228507.51	Аналитический метод	0.1	-
26	380474.99	2228506.72	Аналитический метод	0.1	-
27	380475.00	2228506.48	Аналитический метод	0.1	-
28	380473.30	2228492.43	Аналитический метод	0.1	-
29	380471.37	2228481.38	Аналитический метод	0.1	-
30	380466.68	2228458.97	Аналитический метод	0.1	-
31	380468.82	2228455.74	Аналитический метод	0.1	-
32	380473.74	2228455.22	Аналитический метод	0.1	-
33	380485.45	2228452.89	Аналитический метод	0.1	-
34	380500.45	2228448.85	Аналитический метод	0.1	-
35	380522.87	2228443.26	Аналитический метод	0.1	-
36	380543.41	2228438.41	Аналитический метод	0.1	-
37	380556.84	2228434.79	Аналитический метод	0.1	-
38	380570.20	2228432.46	Аналитический метод	0.1	-
39	380585.71	2228428.91	Аналитический метод	0.1	-
40	380592.28	2228429.62	Аналитический метод	0.1	-



План границ объекта



Масштаб 1:1000

Условные обозначения:

- - граница охранной зоны
- - граница кадастрового квартала
- - граница существующего земельного участка
- 59.06.0602006 - номер кадастрового квартала
- 14296 - номер существующего участка
- № 1 - поворотная точка границы охранный зоны объекта
- - обозначение границы административно-территориального образования

Административной район - наименование административно-территориального образования



Подпись: \_\_\_\_\_ (Кадастровый инженер Курчик Е.В.)

Дата 06.07.2021 г.

Место: \_\_\_\_\_, составленного в процессе местной съемки границ объекта