



**МИНИСТЕРСТВО ГРАДОСТРОИТЕЛЬСТВА И АРХИТЕКТУРЫ
ПЕНЗЕНСКОЙ ОБЛАСТИ**

П Р И К А З

от 07.10.2022 № 229/ОД

г. Пенза

Об утверждении границ охранной зоны существующего газопровода среднего давления протяженностью 242 м, расположенного по адресу: Пензенская область, г. Пенза, ул. Светлая и наложении ограничений (обременений) на входящие в нее земельные участки

В соответствии с Земельным кодексом Российской Федерации, постановлением Правительства Российской Федерации от 20.11.2000 № 878 «Об утверждении Правил охраны газораспределительных сетей» (с последующими изменениями), принимая во внимание обращение АО "Газпром газораспределение Пенза" от 08.09.2022, руководствуясь Положением о Министерстве градостроительства и архитектуры Пензенской области, утвержденным постановлением Правительства Пензенской области от 20.01.2022 № 29-пП, приказываю:

1. Утвердить границы охранной зоны существующей газораспределительной сети:

1.1. «Газопровод среднего давления до границы земельного участка по адресу: Пензенская область, г. Пенза, ул. Светлая, з/у 1в» согласно графическому описанию местоположения и перечню координат характерных точек границ охранной зоны согласно приложению к настоящему Приказу.

2. Наложить на земельные участки, входящие в границы охранной зоны существующей газораспределительной сети, указанной в пункте 1 настоящего Приказа, ограничения (обременения), предусмотренные постановлением Правительства Российской Федерации от 20.11.2000 № 878 «Об утверждении Правил охраны газораспределительных сетей» (с последующими изменениями).

3. Убытки, в том числе упущенная выгода, причиненные ограничением прав лиц, указанных в пункте 2 статьи 57.1 Земельного кодекса Российской Федерации, в связи с утверждением границ охранной зоны подлежат возмещению в полном объеме собственником объекта: «Газопровод среднего давления до границы земельного участка по адресу: Пензенская область, г. Пенза, ул. Светлая, з/у 1в» - АО "Газпром газораспределение Пенза" - ИНН 5836611971, ОГРН 1025801359858 (по состоянию на дату принятия приказа), в соответствии с подпунктом 1 пункта 8 статьи 57.1 Земельного кодекса Российской Федерации.

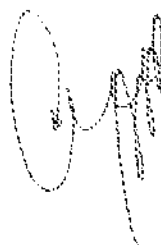
4. Срок наступления обязанности по возмещению убытков устанавливается в соответствии со статьей 57.1 Земельного кодекса Российской Федерации.

Требование о возмещении убытков может быть направлено лицами, указанными в пункте 2 статьи 57.1 Земельного кодекса Российской Федерации, указанным в подпункте 1 пункта 8 статьи 57.1 Земельного кодекса Российской Федерации правообладателю здания, сооружения, застройщику в срок не более чем пять лет со дня установления, изменения зоны с особыми условиями использования территории, либо со дня, когда указанные лица узнали или должны были узнать об установлении, изменении зоны с особыми условиями использования территории или наступлении указанных обстоятельств.

5. Настоящий приказ разместить (опубликовать) на «Официальном интернет - портале правовой информации» (www.pravo.gov.ru) и на официальном сайте Министерства градостроительства и архитектуры Пензенской области в информационно-телекоммуникационной сети «Интернет».

6. Контроль за исполнением настоящего приказа оставляю за собой.

Министр



А. П. Итальянцев

ОПИСАНИЕ МЕСТОПОЛОЖЕНИЯ ГРАНИЦ

Охранной зоны газопровода среднего давления до границы земельного участка по адресу:
Газопровод среднего давления до границы земельного участка по адресу: Пензенская
область, г. Пенза, ул. Светлая, з/у 1в..
(наименование объекта, местоположение границ которого описано (далее - объект))

Раздел 1

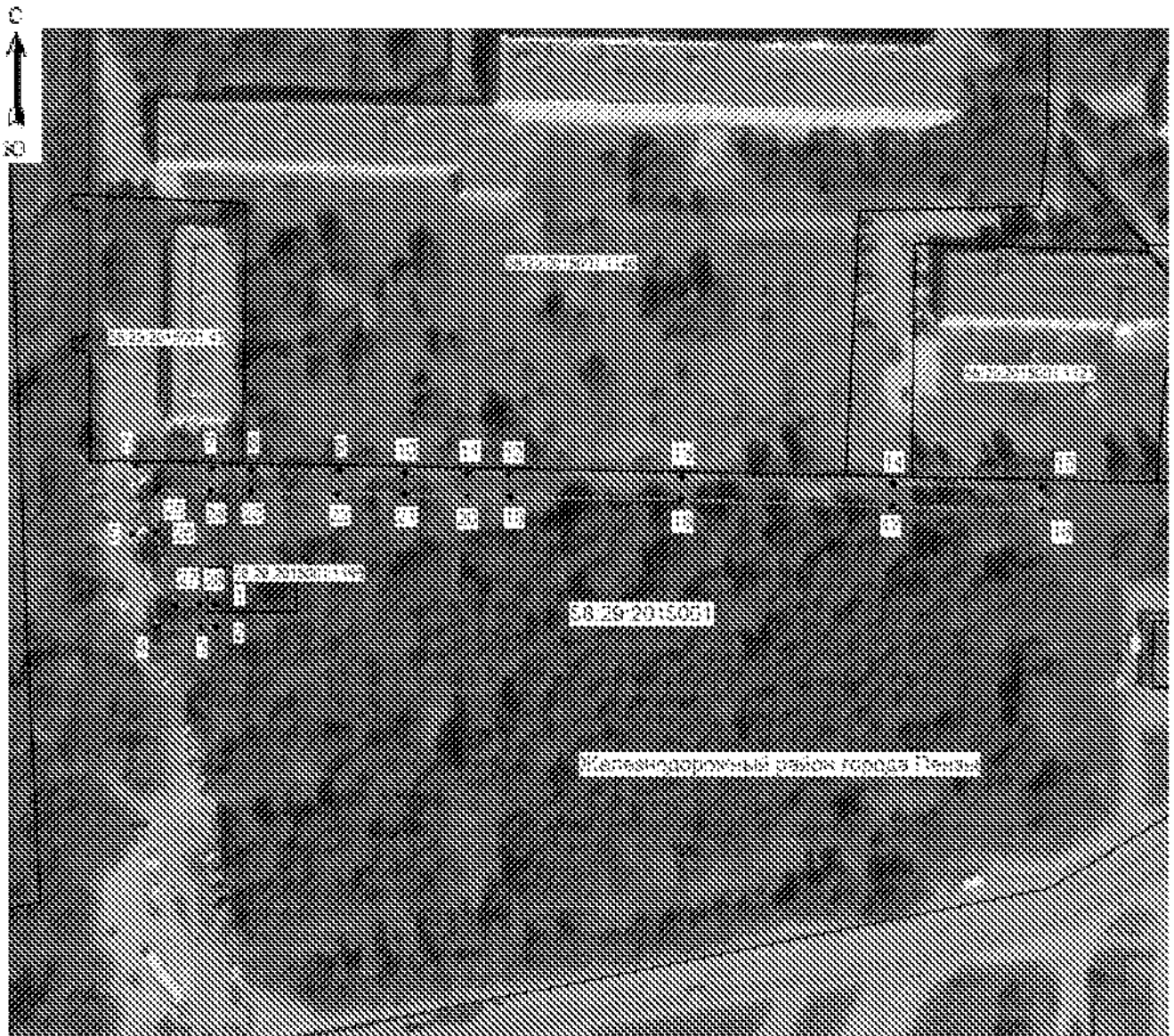
Сведения об объекте		
№ п/п	Характеристики объекта	Описание характеристик
1	2	3
1	Местоположение объекта	Пензенская область, г. Пенза
2	Площадь объекта +/- величина погрешности определения площади (Р +/- Дельта Р)	1219 кв.м ± 12 кв.м
3	Иные характеристики объекта	В границах охранной зоны режим использования земель устанавливается с учетом правил охраны газораспределительных сетей, утвержденных постановлением Правительства РФ от 20 ноября 2000г. №878, согласно п. 14-16: 14. На земельные участки, входящие в охранные зоны газораспределительных сетей, в целях предупреждения их повреждения или нарушения условий их нормальной эксплуатации налагаются ограничения (обременения), которыми запрещается лицам, указанным в пункте 2 настоящих Правил: а) строить объекты жилищно-гражданского и производственного назначения; б) сносить и реконструировать мосты, коллекторы, автомобильные и железные дороги с расположенными на них газораспределительными сетями без предварительного выноса этих газопроводов по согласованию с эксплуатационными организациями; в) разрушать берегоукрепительные сооружения, водопропускные устройства, земляные и иные сооружения, предохраняющие газораспределительные сети от разрушений; г) перемещать, повреждать, засыпать и уничтожать опознавательные знаки, контрольно-измерительные пункты и другие

	<p>устройства газораспределительных сетей; д) устраивать свалки и склады, разливать растворы кислот, солей, щелочей и других химически активных веществ; е) огораживать и перегораживать охранные зоны, препятствовать доступу персонала эксплуатационных организаций к газораспределительным сетям, проведению обслуживания и устранению повреждений газораспределительных сетей; ж) разводиться огонь и размещать источники огня; з) рыть погреба, копать и обрабатывать почву сельскохозяйственными и мелиоративными орудиями и механизмами на глубину более 0,3 метра; и) открывать калитки и двери газорегуляторных пунктов, станций катодной и дренажной защиты, люки подземных колодцев, включать или отключать электроснабжение средств связи, освещения и систем телемеханики; к) набрасывать, приставлять и привязывать к опорам и надземным газопроводам, ограждениям и зданиям газораспределительных сетей посторонние предметы, лестницы, влезать на них; л) самовольно подключаться к газораспределительным сетям. 15.</p> <p>Лесохозяйственные, сельскохозяйственные и другие работы, не подпадающие под ограничения, указанные в пункте 14 настоящих Правил, и не связанные с нарушением земельного горизонта и обработкой почвы на глубину более 0,3 метра, производятся собственниками, владельцами или пользователями земельных участков в охранной зоне газораспределительной сети при условии предварительного письменного уведомления эксплуатационной организации не менее чем за 3 рабочих дня до начала работ.</p> <p>16. Хозяйственная деятельность в охранных зонах газораспределительных сетей, не предусмотренная пунктами 14 и 15 настоящих Правил, при которой производится нарушение поверхности земельного участка и обработка почвы на глубину более 0,3 метра, осуществляется на основании письменного разрешения эксплуатационной организации газораспределительных сетей.</p>
--	--

Раздел 2

Сведения о местоположении границ объекта					
1. Система координат МСК-58, зона 2					
2. Сведения о характерных точках границ объекта					
Обозначение характерных точек границ	Координаты, м		Метод определения координат характерной точки	Средняя квадратическая погрешность положения характерной точки (Mt), м	Описание обозначения точки на местности (при наличии)
	X	Y			
1	2	3	4	5	6
1	385581.81	2233477.05	Аналитический метод	0.1	-
2	385576.81	2233477.14	Аналитический метод	0.1	-
3	385576.75	2233473.65	Аналитический метод	0.1	-
4	385576.58	2233464.18	Аналитический метод	0.1	-
5	385597.49	2233458.70	Аналитический метод	0.1	-
6	385612.84	2233459.41	Аналитический метод	0.1	-
7	385612.33	2233476.19	Аналитический метод	0.1	-
8	385612.14	2233485.28	Аналитический метод	0.1	-
9	385611.78	2233504.84	Аналитический метод	0.1	-
10	385611.51	2233519.62	Аналитический метод	0.1	-
11	385611.23	2233533.89	Аналитический метод	0.1	-
12	385611.08	2233543.12	Аналитический метод	0.1	-
13	385610.43	2233581.82	Аналитический метод	0.1	-
14	385608.93	2233629.23	Аналитический метод	0.1	-
15	385608.06	2233662.77	Аналитический метод	0.1	-
16	385603.06	2233662.64	Аналитический метод	0.1	-
17	385603.93	2233629.09	Аналитический метод	0.1	-
18	385605.43	2233581.70	Аналитический метод	0.1	-
19	385606.08	2233543.04	Аналитический метод	0.1	-
20	385606.23	2233533.80	Аналитический метод	0.1	-
21	385606.51	2233519.52	Аналитический метод	0.1	-
22	385606.78	2233504.75	Аналитический метод	0.1	-
23	385607.14	2233485.18	Аналитический метод	0.1	-
24	385607.33	2233476.06	Аналитический метод	0.1	-
25	385607.69	2233464.18	Аналитический метод	0.1	-
26	385598.02	2233463.73	Аналитический метод	0.1	-
27	385581.65	2233468.02	Аналитический метод	0.1	-
28	385581.75	2233473.56	Аналитический метод	0.1	-
1	385581.81	2233477.05	Аналитический метод	0.1	-
3. Сведения о характерных точках части (частей) границы объекта					
Обозначение характерных точек части границы	Координаты, м		Метод определения координат характерной точки	Средняя квадратическая погрешность положения характерной точки (Mt), м	Описание обозначения точки на местности (при наличии)
	X	Y			

План границ объекта



Масштаб 1:1500

Условные обозначения:



- граница охранной зоны



- граница кадастрового квартала



- граница существующего земельного участка

58:29:201:5001

- номер кадастрового квартала

58:29:201:5001:1146

- номер существующего участка



- поворотная точка границы охранной зоны объекта

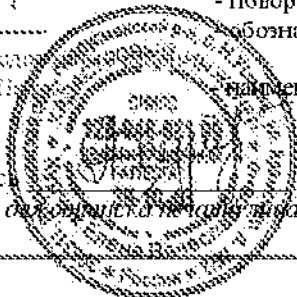


- обозначение границы административно-территориального образования

Железнодорожный район города Пензы

- наименование административно-территориального образования

Подпись



(Кадастровый инженер Хурчак Е.В.)

Дата 25.07.2021 г.

Место для подписи и печати лица, составившего описание местоположения границ объекта