



**МИНИСТЕРСТВО ГРАДОСТРОИТЕЛЬСТВА И АРХИТЕКТУРЫ  
ПЕНЗЕНСКОЙ ОБЛАСТИ**

**П Р И К А З**

от 21.10.2022 № 255/ОД

г. Пенза

**Об утверждении границ охранной зоны существующего газопровода низкого давления протяженностью 124 м, расположенного по адресу: Пензенская область, Бессоновский район, с. Полеологово, ул. Дружбы и наложении ограничений (обременений) на входящие в нее земельные участки**

В соответствии с Земельным кодексом Российской Федерации, постановлением Правительства Российской Федерации от 20.11.2000 № 878 «Об утверждении Правил охраны газораспределительных сетей» (с последующими изменениями), принимая во внимание обращение АО "Газпром газораспределение Пенза" от 22.09.2022, руководствуясь Положением о Министерстве градостроительства и архитектуры Пензенской области, утвержденным постановлением Правительства Пензенской области от 20.01.2022 № 29-пП, приказываю:

1. Утвердить границы охранной зоны существующей газораспределительной сети:

1.1. «Газопровод низкого давления до границы земельного участка по адресу: Пензенская область, Бессоновский район, с. Полеологово, ул. Дружбы, д.8.» согласно графическому описанию местоположения и перечню координат характерных точек границ охранной зоны согласно приложению к настоящему Приказу.

2. Наложить на земельные участки, входящие в границы охранной зоны существующей газораспределительной сети, указанной в пункте 1 настоящего Приказа, ограничения (обременения), предусмотренные постановлением Правительства Российской Федерации от 20.11.2000 № 878 «Об утверждении Правил охраны газораспределительных сетей» (с последующими изменениями).

3. Убытки, в том числе упущенная выгода, причиненные ограничением прав лиц, указанных в пункте 2 статьи 57.1 Земельного кодекса Российской Федерации, в связи с утверждением границ охранной зоны подлежат возмещению в полном объеме собственником объекта: «Газопровод низкого давления до границы земельного участка по адресу: Пензенская область, Бессоновский район, с. Полеологово, ул. Дружбы, д.8.» - АО "Газпром газораспределение Пенза" - ИНН 5836611971, ОГРН 1025801359858 (по состоянию на дату принятия приказа), в соответствии с подпунктом 1 пункта 8 статьи 57.1 Земельного кодекса Российской Федерации.

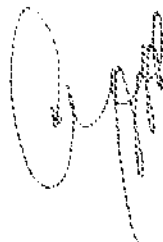
4. Срок наступления обязанности по возмещению убытков устанавливается в соответствии со статьей 57.1 Земельного кодекса Российской Федерации.

Требование о возмещении убытков может быть направлено лицами, указанными в пункте 2 статьи 57.1 Земельного кодекса Российской Федерации, указанным в подпункте 1 пункта 8 статьи 57.1 Земельного кодекса Российской Федерации правообладателю здания, сооружения, застройщику в срок не более чем пять лет со дня установления, изменения зоны с особыми условиями использования территории, либо со дня, когда указанные лица узнали или должны были узнать об установлении, изменении зоны с особыми условиями использования территории или наступлении указанных обстоятельств.

5. Настоящий приказ разместить (опубликовать) на «Официальном интернет - портале правовой информации» ([www.pravo.gov.ru](http://www.pravo.gov.ru)) и на официальном сайте Министерства градостроительства и архитектуры Пензенской области в информационно-телекоммуникационной сети «Интернет».

6. Контроль за исполнением настоящего приказа оставляю за собой.

Министр



А. П. Итальянцев

## ОПИСАНИЕ МЕСТОПОЛОЖЕНИЯ ГРАНИЦ

Охранной зоны газопровода низкого давления до границы земельного участка по адресу:  
Пензенская область, Бессоновский район, с. Полеологово, ул. Дружбы, д.8  
(наименование объекта, местоположение границ которого описано (далее - объект))

### Раздел 1

Сведения об объекте		
№ п/п	Характеристики объекта	Описание характеристик
1	2	3
1	Местоположение объекта	Пензенская область, Бессоновский район, сельское поселение Полеологовский сельсовет, с.Полеологово
2	Площадь объекта +/- величина погрешности определения площади (Р +/- Дельта Р)	608 кв.м ± 9 кв.м
3	Иные характеристики объекта	В границах охранной зоны режим использования земель устанавливается с учетом правил охраны газораспределительных сетей, утвержденных постановлением Правительства РФ от 20 ноября 2000г. №878, согласно п. 14-16: 14. На земельные участки, входящие в охранные зоны газораспределительных сетей, в целях предупреждения их повреждения или нарушения условий их нормальной эксплуатации налагаются ограничения (обременения), которыми запрещается лицам, указанным в пункте 2 настоящих Правил: а) строить объекты жилищно-гражданского и производственного назначения; б) сносить и реконструировать мосты, коллекторы, автомобильные и железные дороги с расположенными на них газораспределительными сетями без предварительного выноса этих газопроводов по согласованию с эксплуатационными организациями; в) разрушать берегоукрепительные сооружения, водопропускные устройства, земляные и иные сооружения, предохраняющие газораспределительные сети от разрушений; г) перемещать, повреждать, засыпать и уничтожать

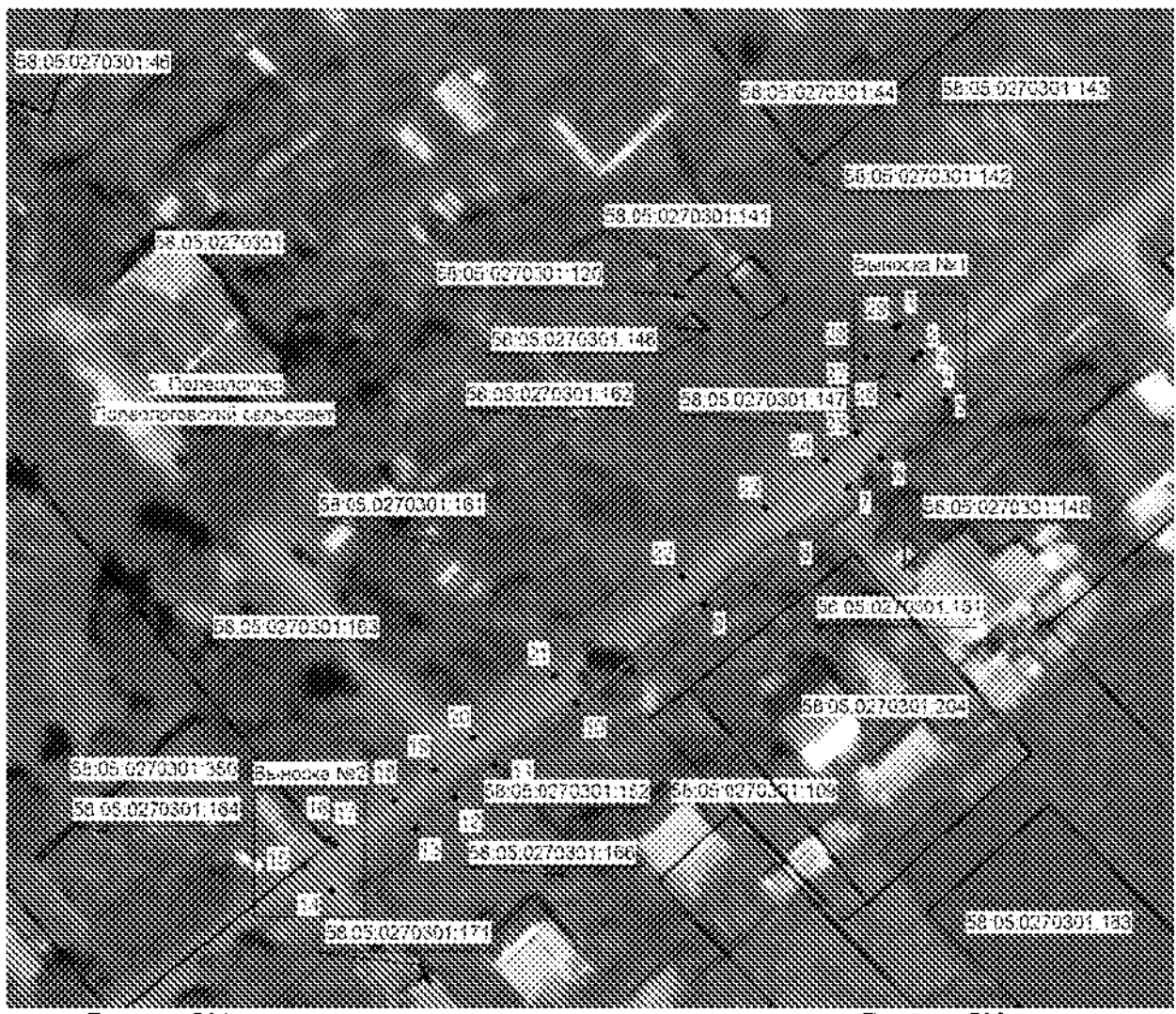
		<p>опознавательные знаки, контрольно-измерительные пункты и другие устройства газораспределительных сетей; д) устраивать свалки и склады, разливать растворы кислот, солей, щелочей и других химически активных веществ; е) огораживать и перегораживать охранные зоны, препятствовать доступу персонала эксплуатационных организаций к газораспределительным сетям, проведению обслуживания и устранению повреждений газораспределительных сетей; ж) разводить огонь и размещать источники огня; з) рыть погребов, копать и обрабатывать почву сельскохозяйственными и мелиоративными орудиями и механизмами на глубину более 0,3 метра; и) открывать калитки и двери газорегуляторных пунктов, станций катодной и дренажной защиты, люки подземных колодцев, включать или отключать электроснабжение средств связи, освещения и систем телемеханики; к) набрасывать, приставлять и привязывать к опорам и надземным газопроводам, ограждениям и зданиям газораспределительных сетей посторонние предметы, лестницы, влезать на них; л) самовольно подключаться к газораспределительным сетям. 15. Лесохозяйственные, сельскохозяйственные и другие работы, не подпадающие под ограничения, указанные в пункте 14 настоящих Правил, и не связанные с нарушением земельного горизонта и обработкой почвы на глубину более 0,3 метра, производятся собственниками, владельцами или пользователями земельных участков в охранной зоне газораспределительной сети при условии предварительного письменного уведомления эксплуатационной организации не менее чем за 3 рабочих дня до начала работ. 16. Хозяйственная деятельность в охранных зонах газораспределительных сетей, не предусмотренная пунктами 14 и 15 настоящих Правил, при которой производится нарушение поверхности земельного участка и обработка почвы на глубину более 0,3 метра, осуществляется на основании письменного разрешения эксплуатационной организации газораспределительных сетей.</p>
--	--	---

Раздел 2

Сведения о местоположении границ объекта					
1. Система координат МСК-58, зона 2					
2. Сведения о характерных точках границ объекта					
Обозначение характерных точек границ	Координаты, м		Метод определения координат характерной точки	Средняя квадратическая погрешность положения характерной точки (Mt), м	Описание обозначения точки на местности (при наличии)
	X	Y			
1	2	3	4	5	6
1	397197.18	2227040.90	Аналитический метод	0.1	-
2	397193.15	2227043.85		0.1	-
3	397192.93	2227043.55		0.1	-
4	397192.21	2227042.86		0.1	-
5	397186.23	2227047.44		0.1	-
6	397178.06	2227038.15		0.1	-
7	397174.07	2227033.61		0.1	-
8	397167.12	2227025.04		0.1	-
9	397157.33	2227012.98		0.1	-
10	397143.23	2226994.79		0.1	-
11	397134.27	2226983.27		0.1	-
12	397129.74	2226977.64		0.1	-
13	397125.54	2226971.99		0.1	-
14	397116.53	2226959.90		0.1	-
15	397120.10	2226956.10		0.1	-
16	397123.75	2226959.52		0.1	-
17	397123.04	2226960.27		0.1	-
18	397129.55	2226969.01		0.1	-
19	397133.70	2226974.58		0.1	-
20	397138.18	2226980.15		0.1	-
21	397147.18	2226991.73		0.1	-
22	397161.25	2227009.88		0.1	-
23	397171.00	2227021.89		0.1	-
24	397177.89	2227030.38		0.1	-
25	397181.82	2227034.85		0.1	-
26	397186.90	2227040.63		0.1	-
27	397189.73	2227038.46		0.1	-
28	397192.57	2227036.29		0.1	-
29	397196.70	2227040.24		0.1	-
1	397197.18	2227040.90	0.1	-	

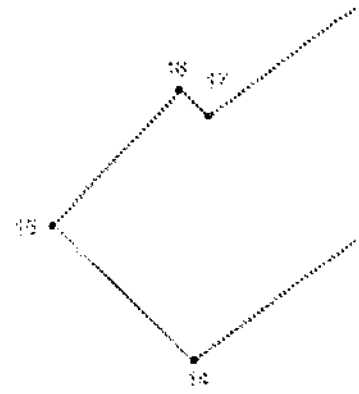
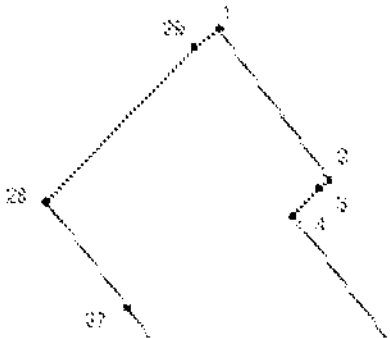


**План границ объекта**



Выноска №1

Выноска №2



Масштаб 1:1000

Условные обозначения:

- - обозначение части границы объекта
- 1 - обозначение характерной точки границы объекта
- - обозначение границы кадастрового квартала
- - обозначение границы существующего земельного участка
- 58:05:0270301 - номер кадастрового квартала
- :350 - номер существующего участка
- - обозначение границ административно-территориального образования
- - наименование административно-территориального образования

Подпись \_\_\_\_\_ (Кадастровый инженер Балабаева Т.С.)

Дата 06.07.2021 г.

Место для отписки по части \_\_\_\_\_ (составленного отписки местоположения границ объекта)

