

**МИНИСТЕРСТВО ГРАДОСТРОИТЕЛЬСТВА И АРХИТЕКТУРЫ
ПЕНЗЕНСКОЙ ОБЛАСТИ**

П Р И К А З

от 15.11.2022 № 275/ОД

г. Пенза

Об утверждении границ охранной зоны части существующего межпоселкового газопровода высокого давления от места врезки до котельной с. Северка протяженностью 13123 м, расположенного по адресу: Пензенская область, Тамалинский район и наложении ограничений (обременений) на входящие в нее земельные участки

В соответствии с Земельным кодексом Российской Федерации, постановлением Правительства Российской Федерации от 20.11.2000 № 878 «Об утверждении Правил охраны газораспределительных сетей» (с последующими изменениями), принимая во внимание обращение ООО "Газорасчет-1" от 17.10.2022, руководствуясь Положением о Министерстве градостроительства и архитектуры Пензенской области, утвержденным постановлением Правительства Пензенской области от 20.01.2022 № 29-пП (с последующими изменениями), приказываю:

1. Утвердить границы охранной зоны существующей газораспределительной сети:

1.1. «Межпоселковый газопровод высокого давления от места врезки до котельной с. Северка» согласно графическому описанию местоположения и перечню координат характерных точек границ охранной зоны согласно приложению к настоящему Приказу.

2. Наложить на земельные участки, входящие в границы охранной зоны существующей газораспределительной сети, указанной в пункте 1 настоящего Приказа, ограничения (обременения), предусмотренные постановлением Правительства Российской Федерации от 20.11.2000 № 878 «Об утверждении Правил охраны газораспределительных сетей» (с последующими изменениями).

3. Убытки, в том числе упущенная выгода, причиненные ограничением прав лиц, указанных в пункте 2 статьи 57.1 Земельного кодекса Российской Федерации, в связи с утверждением границ охранной зоны подлежат возмещению в полном объеме собственником объекта: «Межпоселковый газопровод высокого давления от места врезки до котельной с. Северка» - ООО "Газорасчет-1" - ИНН 6450925504, ОГРН 1076450005290 (по состоянию на дату принятия приказа), в соответствии с подпунктом 1 пункта 8 статьи 57.1 Земельного кодекса Российской Федерации.

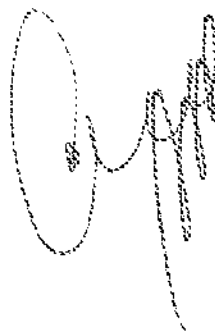
4. Срок наступления обязанности по возмещению убытков устанавливается в соответствии со статьей 57.1 Земельного кодекса Российской Федерации.

Требование о возмещении убытков может быть направлено лицами, указанными в пункте 2 статьи 57.1 Земельного кодекса Российской Федерации, указанным в подпункте 1 пункта 8 статьи 57.1 Земельного кодекса Российской Федерации правообладателю здания, сооружения, застройщику в срок не более чем пять лет со дня установления, изменения зоны с особыми условиями использования территории, либо со дня, когда указанные лица узнали или должны были узнать об установлении, изменении зоны с особыми условиями использования территории или наступлении указанных обстоятельств.

5. Настоящий приказ разместить (опубликовать) на «Официальном интернет - портале правовой информации» (www.pravo.gov.ru) и на официальном сайте Министерства градостроительства и архитектуры Пензенской области в информационно-телекоммуникационной сети «Интернет».

6. Контроль за исполнением настоящего приказа оставляю за собой.

Министр



А.П. Итальянцев

ОПИСАНИЕ МЕСТОПОЛОЖЕНИЯ ГРАНИЦ

Охранная зона - межпоселковый газопровод высокого давления от места врезки до котельной с. Северка

(наименование объекта, местоположение границ которого описано (далее - объект))

Раздел 1

Сведения об объекте

№ п/п	Характеристики объекта	Описание характеристик
1	2	3
1.	Местоположение объекта	Пензенская область, район Тамалинский, сельсовет Малосергиевский
2.	Площадь объекта +/- величина погрешности определения площади (Р +/- Дельта Р)	28400 +/- 295 м ²
3.	Иные характеристики объекта	В границах охранной зоны режим использования земель устанавливается с учетом правил охраны газораспределительных сетей, утвержденных постановлением Правительства РФ от 20.11.2000г. № 878, согласно п. 14-16. 14. На земельные участки, входящие в охранные зоны газораспределительных сетей, в целях предупреждения их повреждения или нарушения условий их нормальной эксплуатации налагаются ограничения (обременения), которыми запрещается лицам, указанным в пункте 2 настоящих Правил: а) строить объекты жилищно-гражданского и производственного назначения; б) сносить и реконструировать мосты, коллекторы, автомобильные и железные дороги с расположенными на них газораспределительными сетями без предварительного выноса этих газопроводов по согласованию с эксплуатационными организациями; в) разрушать берегоукрепительные сооружения, водопропускные устройства, земляные и иные сооружения, предохраняющие газораспределительные сети от разрушений; г) перемещать, повреждать, засыпать и уничтожать опознавательные знаки, контрольно-измерительные пункты и другие устройства газораспределительных сетей;

		<p>д) устраивать свалки и склады, разливать растворы кислот, солей, щелочей и других химически активных веществ; е) огораживать и перегораживать охранные зоны, препятствовать доступу персонала эксплуатационных организаций к газораспределительным сетям, проведению обслуживания и устранению повреждений газораспределительных сетей; ж) разводить огонь и размещать источники огня; з) рыть погреба, копать и обрабатывать почву сельскохозяйственными и мелиоративными орудиями и механизмами на глубину более 0,3 метра; и) открывать калитки и двери газорегуляторных пунктов, станций катодной и дренажной защиты, люки подземных колодцев, включать или отключать электроснабжение средств связи, освещения и систем телемеханики; к) набрасывать, приставлять и привязывать к опорам и надземным газопроводам, ограждениям и зданиям газораспределительных сетей посторонние предметы, лестницы, влезать на них; л) самовольно подключаться к газораспределительным сетям.</p> <p>15. Лесохозяйственные, сельскохозяйственные и другие работы, не подпадающие под ограничения, указанные в пункте 14 настоящих Правил, и не связанные с нарушением земельного горизонта и обработкой почвы на глубину более 0,3 метра, производятся собственниками, владельцами или пользователями земельных участков в охранной зоне газораспределительной сети при условии предварительного письменного уведомления эксплуатационной организации не менее чем за 3 рабочих дня до начала работ.</p> <p>16. Хозяйственная деятельность в охранных зонах газораспределительных сетей, не предусмотренная пунктами 14 и 15 настоящих Правил, при которой производится нарушение поверхности земельного участка и обработка почвы на глубину более 0,3 метра, осуществляется на основании письменного разрешения эксплуатационной организации газораспределительных сетей.</p>
--	--	--

Раздел 2**Сведения о местоположении границ объекта**

1. Система координат МСК-58, зона 2

2. Сведения о характерных точках границ объекта

Обозначение характерных точек границ	Координаты, м		Метод определения координат характерной точки	Средняя квадратическая погрешность положения характерной точки (M), м	Описание обозначения точки на местности (при наличии)
	X	Y			
1	2	3	4	5	6
1	294725.64	1302305.85	Метод спутниковых геодезических измерений	0.5	-
2	294730.99	1302307.35	Метод спутниковых геодезических измерений	0.5	-
3	294794.96	1302328.41	Метод спутниковых геодезических измерений	0.5	-
4	295223.85	1302441.82	Метод спутниковых геодезических измерений	0.5	-
5	295712.63	1302571.06	Метод спутниковых геодезических измерений	0.5	-
6	296161.66	1302703.93	Метод спутниковых геодезических измерений	0.5	-
7	296610.69	1302836.80	Метод спутниковых геодезических измерений	0.5	-
8	296772.02	1302881.97	Метод спутниковых геодезических измерений	0.5	-
9	296776.15	1302882.71	Метод спутниковых геодезических измерений	0.5	-
10	296779.17	1302884.40	Метод спутниковых геодезических измерений	0.5	-
11	296830.63	1302934.24	Метод спутниковых геодезических измерений	0.5	-

2. Сведения о характерных точках границ объекта					
Обозначение характерных точек границ	Координаты, м		Метод определения координат характерной точки	Средняя квадратическая погрешность положения характерной точки (M), м	Описание обозначения точки на местности (при наличии)
	X	Y			
1	2	3	4	5	6
12	296922.52	1303037.56	Метод спутниковых геодезических измерений	0.5	-
13	296994.94	1303154.02	Метод спутниковых геодезических измерений	0.5	-
14	296995.52	1303155.45	Метод спутниковых геодезических измерений	0.5	-
15	296995.91	1303157.10	Метод спутниковых геодезических измерений	0.5	-
16	297005.77	1303287.79	Метод спутниковых геодезических измерений	0.5	-
17	297013.11	1303416.30	Метод спутниковых геодезических измерений	0.5	-
18	297013.06	1303418.73	Метод спутниковых геодезических измерений	0.5	-
19	297012.77	1303420.75	Метод спутниковых геодезических измерений	0.5	-
20	296997.54	1303473.00	Метод спутниковых геодезических измерений	0.5	-
21	297041.46	1303536.94	Метод спутниковых геодезических измерений	0.5	-
22	297099.51	1303575.99	Метод спутниковых геодезических измерений	0.5	-
23	297176.81	1303630.22	Метод спутниковых геодезических измерений	0.5	-
24	297229.93	1303689.78	Метод спутниковых геодезических измерений	0.5	-

2. Сведения о характерных точках границ объекта					
Обозначение характерных точек границ	Координаты, м		Метод определения координат характерной точки	Средняя квадратическая погрешность положения характерной точки (M), м	Описание обозначения точки на местности (при наличии)
	X	Y			
1	2	3	4	5	6
25	297235.98	1303695.36	Метод спутниковых геодезических измерений	0.5	-
26	297241.98	1303699.31	Метод спутниковых геодезических измерений	0.5	-
27	297305.88	1303722.73	Метод спутниковых геодезических измерений	0.5	-
28	297377.48	1303730.04	Метод спутниковых геодезических измерений	0.5	-
29	297460.75	1303727.74	Метод спутниковых геодезических измерений	0.5	-
30	297564.60	1303715.20	Метод спутниковых геодезических измерений	0.5	-
31	297745.59	1303665.65	Метод спутниковых геодезических измерений	0.5	-
32	297746.82	1303665.27	Метод спутниковых геодезических измерений	0.5	-
33	297747.98	1303669.11	Метод спутниковых геодезических измерений	0.5	-
34	297746.74	1303669.48	Метод спутниковых геодезических измерений	0.5	-
35	297565.38	1303719.14	Метод спутниковых геодезических измерений	0.5	-
36	297461.05	1303731.74	Метод спутниковых геодезических измерений	0.5	-
37	297377.34	1303734.04	Метод спутниковых геодезических измерений	0.5	-

2. Сведения о характерных точках границ объекта					
Обозначение характерных точек границ	Координаты, м		Метод определения координат характерной точки	Средняя квадратическая погрешность положения характерной точки (M), м	Описание обозначения точки на местности (при наличии)
	X	Y			
1	2	3	4	5	6
38	297304.98	1303726.66	Метод спутниковых геодезических измерений	0.5	-
39	297240.17	1303702.91	Метод спутниковых геодезических измерений	0.5	-
40	297233.50	1303698.52	Метод спутниковых геодезических измерений	0.5	-
41	297227.07	1303692.58	Метод спутниковых геодезических измерений	0.5	-
42	297174.13	1303633.23	Метод спутниковых геодезических измерений	0.5	-
43	297097.25	1303579.29	Метод спутниковых геодезических измерений	0.5	-
44	297038.60	1303539.84	Метод спутниковых геодезических измерений	0.5	-
45	296993.17	1303473.70	Метод спутниковых геодезических измерений	0.5	-
46	297008.85	1303419.91	Метод спутниковых геодезических измерений	0.5	-
47	297009.06	1303418.41	Метод спутниковых геодезических измерений	0.5	-
48	297009.11	1303416.37	Метод спутниковых геодезических измерений	0.5	-
49	297001.78	1303288.05	Метод спутниковых геодезических измерений	0.5	-
50	296991.95	1303157.72	Метод спутниковых геодезических измерений	0.5	-

2. Сведения о характерных точках границ объекта					
Обозначение характерных точек границ	Координаты, м		Метод определения координат характерной точки	Средняя квадратическая погрешность положения характерной точки (M), м	Описание обозначения точки на местности (при наличии)
	X	Y			
1	2	3	4	5	6
51	296991.70	1303156.67	Метод спутниковых геодезических измерений	0.5	-
52	296991.36	1303155.84	Метод спутниковых геодезических измерений	0.5	-
53	296919.30	1303039.96	Метод спутниковых геодезических измерений	0.5	-
54	296827.74	1302937.01	Метод спутниковых геодезических измерений	0.5	-
55	296776.76	1302887.64	Метод спутниковых геодезических измерений	0.5	-
56	296774.79	1302886.53	Метод спутниковых геодезических измерений	0.5	-
57	296771.12	1302885.87	Метод спутниковых геодезических измерений	0.5	-
58	296609.59	1302840.64	Метод спутниковых геодезических измерений	0.5	-
59	296160.53	1302707.77	Метод спутниковых геодезических измерений	0.5	-
60	295711.56	1302574.92	Метод спутниковых геодезических измерений	0.5	-
61	295222.83	1302445.69	Метод спутниковых геодезических измерений	0.5	-
62	294793.82	1302332.25	Метод спутниковых геодезических измерений	0.5	-
63	294729.83	1302311.18	Метод спутниковых геодезических измерений	0.5	-

2. Сведения о характерных точках границ объекта					
Обозначение характерных точек границ	Координаты, м		Метод определения координат характерной точки	Средняя квадратическая погрешность положения характерной точки (M), м	Описание обозначения точки на местности (при наличии)
	X	Y			
1	2	3	4	5	6
64	294720.76	1302308.63	Метод спутниковых геодезических измерений	0.5	-
1	294725.64	1302305.85	Метод спутниковых геодезических измерений	0.5	-
65	290235.11	1301445.70	Метод спутниковых геодезических измерений	0.5	-
66	290512.35	1301480.91	Метод спутниковых геодезических измерений	0.5	-
67	290688.83	1301502.85	Метод спутниковых геодезических измерений	0.5	-
68	291147.46	1301561.19	Метод спутниковых геодезических измерений	0.5	-
69	291504.51	1301606.89	Метод спутниковых геодезических измерений	0.5	-
70	291782.94	1301644.24	Метод спутниковых геодезических измерений	0.5	-
71	291988.34	1301670.86	Метод спутниковых геодезических измерений	0.5	-
72	292055.79	1301678.24	Метод спутниковых геодезических измерений	0.5	-
73	292176.18	1301684.37	Метод спутниковых геодезических измерений	0.5	-
74	292439.68	1301741.60	Метод спутниковых геодезических измерений	0.5	-
75	292743.01	1301803.93	Метод спутниковых геодезических измерений	0.5	-

2. Сведения о характерных точках границ объекта					
Обозначение характерных точек границ	Координаты, м		Метод определения координат характерной точки	Средняя квадратическая погрешность положения характерной точки (M), м	Описание обозначения точки на местности (при наличии)
	X	Y			
1	2	3	4	5	6
76	293064.35	1301876.71	Метод спутниковых геодезических измерений	0.5	-
77	293425.09	1301963.32	Метод спутниковых геодезических измерений	0.5	-
78	293533.92	1301988.42	Метод спутниковых геодезических измерений	0.5	-
79	293621.84	1302011.69	Метод спутниковых геодезических измерений	0.5	-
80	293622.74	1302016.07	Метод спутниковых геодезических измерений	0.5	-
81	293532.96	1301992.30	Метод спутниковых геодезических измерений	0.5	-
82	293424.18	1301967.21	Метод спутниковых геодезических измерений	0.5	-
83	293063.44	1301880.60	Метод спутниковых геодезических измерений	0.5	-
84	292742.16	1301807.84	Метод спутниковых геодезических измерений	0.5	-
85	292438.86	1301745.52	Метод спутниковых геодезических измерений	0.5	-
86	292175.65	1301688.35	Метод спутниковых геодезических измерений	0.5	-
87	292055.47	1301682.23	Метод спутниковых геодезических измерений	0.5	-
88	291987.86	1301674.84	Метод спутниковых геодезических измерений	0.5	-

2. Сведения о характерных точках границ объекта					
Обозначение характерных точек границ	Координаты, м		Метод определения координат характерной точки	Средняя квадратическая погрешность положения характерной точки (M _t), м	Описание обозначения точки на местности (при наличии)
	X	Y			
1	2	3	4	5	6
89	291782.42	1301648.21	Метод спутниковых геодезических измерений	0.5	-
90	291503.99	1301610.85	Метод спутниковых геодезических измерений	0.5	-
91	291146.96	1301565.16	Метод спутниковых геодезических измерений	0.5	-
92	290688.33	1301506.81	Метод спутниковых геодезических измерений	0.5	-
93	290511.85	1301484.88	Метод спутниковых геодезических измерений	0.5	-
94	290234.82	1301449.70	Метод спутниковых геодезических измерений	0.5	-
65	290235.11	1301445.70	Метод спутниковых геодезических измерений	0.5	-
3. Сведения о характерных точках части (частей) границы объекта					
Обозначение характерных точек части границы	Координаты, м		Метод определения координат характерной точки	Средняя квадратическая погрешность положения характерной точки (M _t), м	Описание обозначения точки на местности (при наличии)
	X	Y			
1	2	3	4	5	6
-	-	-	-	-	-

Жилой сектор

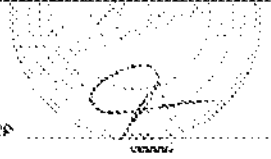


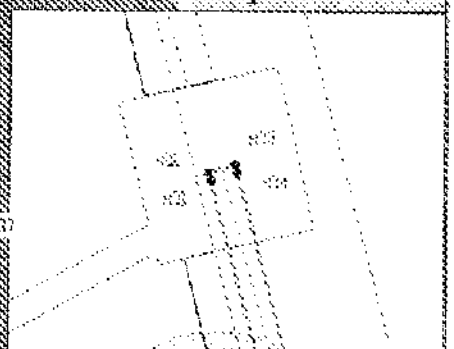
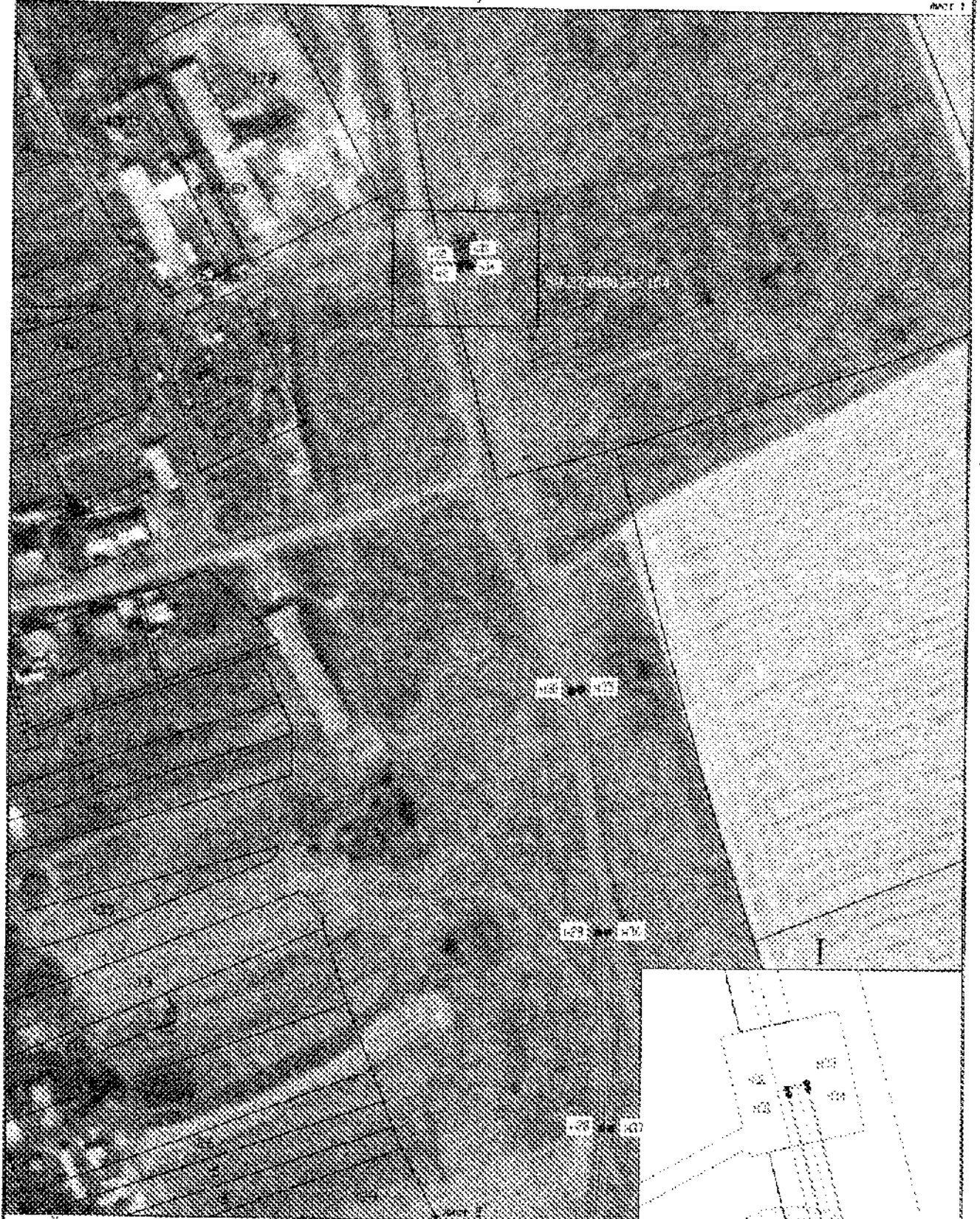
- Использование земельных зон и обозначения
- - обозначение зонной организации зоны
 - ① - обозначение зонной организации территории жилищного назначения
 - - обозначение зонной организации территории жилищного назначения
 - - обозначение зонной организации территории жилищного назначения
 - - обозначение зонной организации территории жилищного назначения
 - - обозначение зонной организации территории жилищного назначения

Масштаб 1:35000

Коллекторский инженер

Редко В.А.





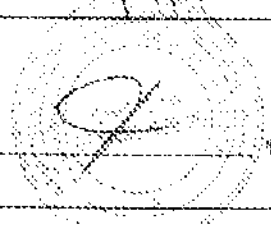
Использование условных знаков и обозначений

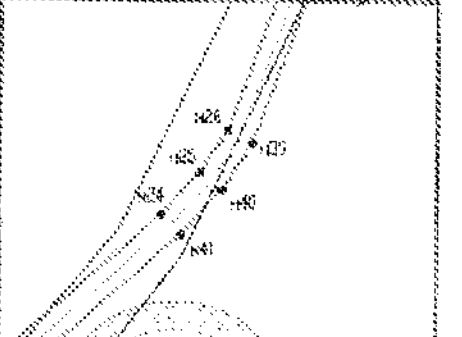
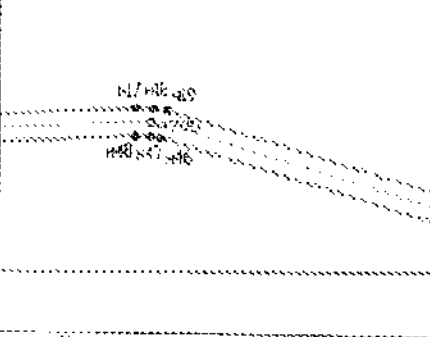
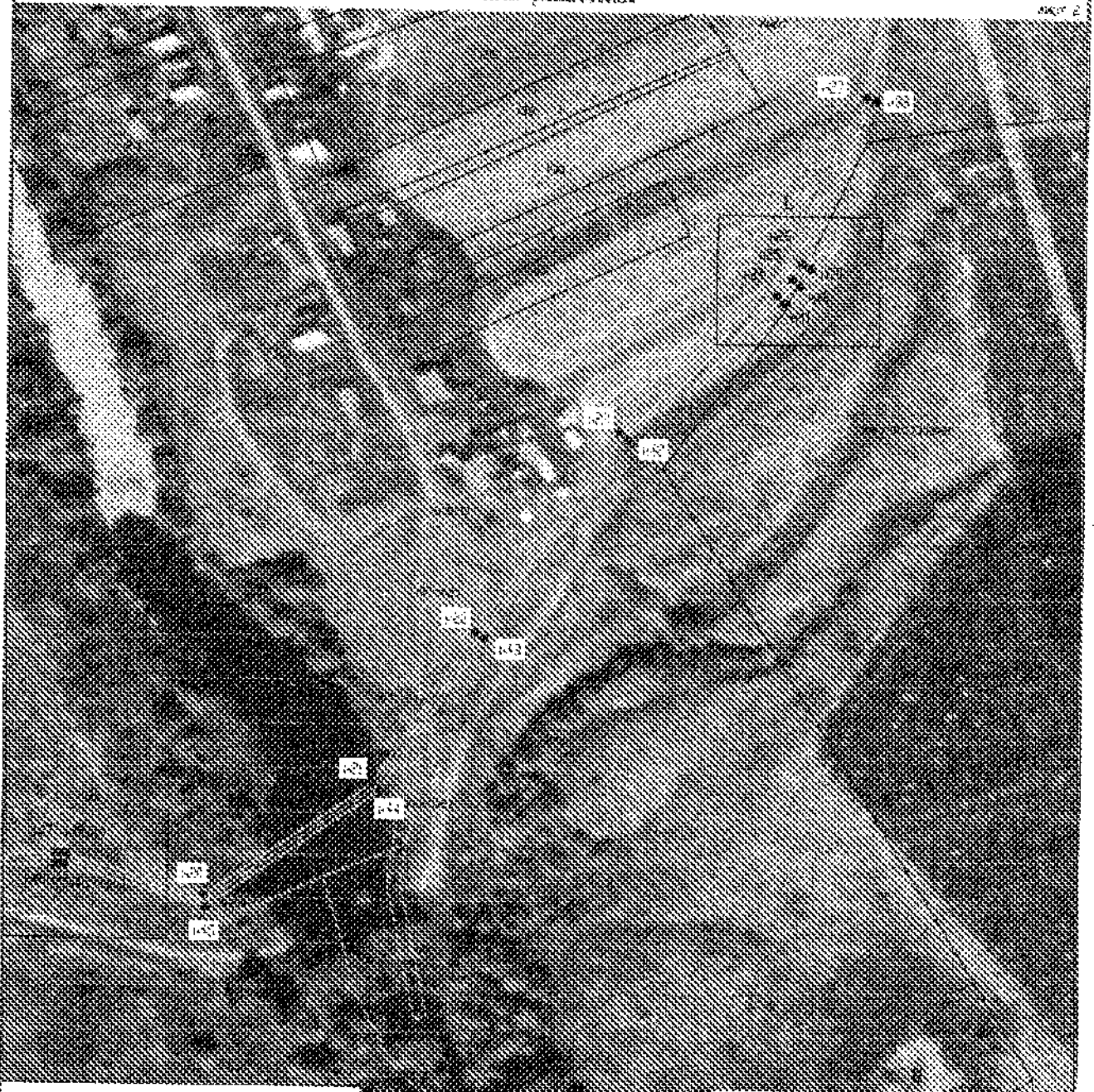
- - обозначение границ охранный зона
- #---#---# - обозначение контактной точки границы объекта
- - обозначение смежающей границы земельного участка
- - обозначение смежающей границы объекта недвижимости
- - обозначение кадастрового участка
- - обозначение административных или иных границ

Масштаб 1:2000

Колосовский инженер

Челан ЕА





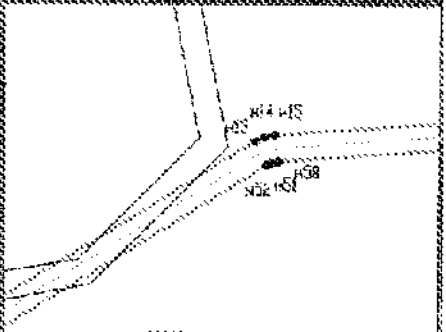
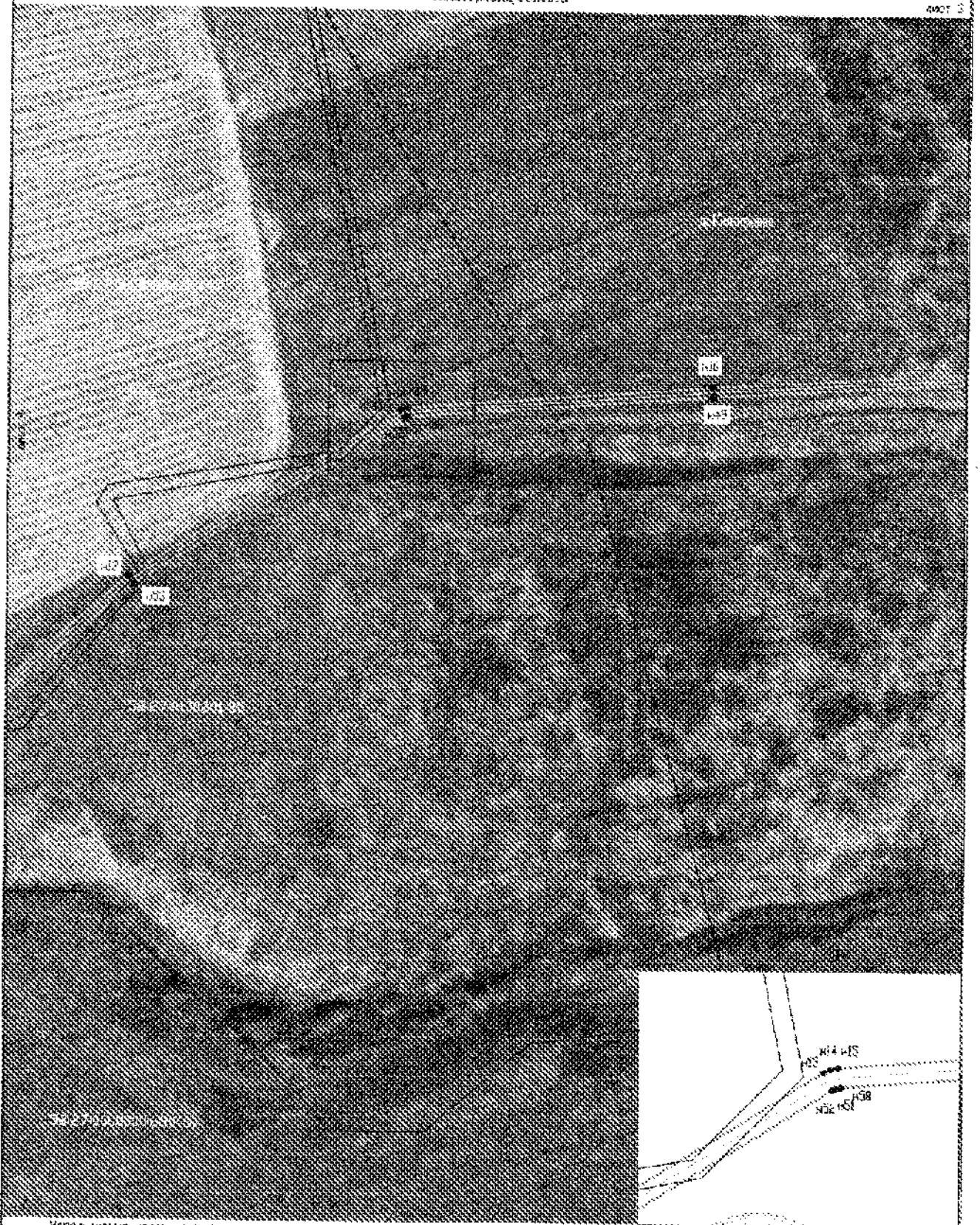
- Условные обозначения:
- - обозначение границ охранный зоны
 - N20 - геодезические характерные точки границ объекта
 - - условные обозначения границ земельного участка
 - - условные обозначения границ смежных земельных участков
 - - условные обозначения границ смежных земельных участков
 - - условные обозначения границ смежных земельных участков

Масштаб 1:2000

Инженер

Федин В.А.





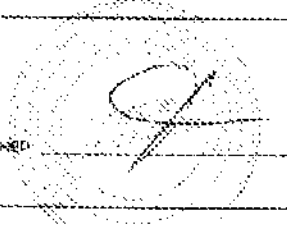
Использованы условные знаки и обозначения:

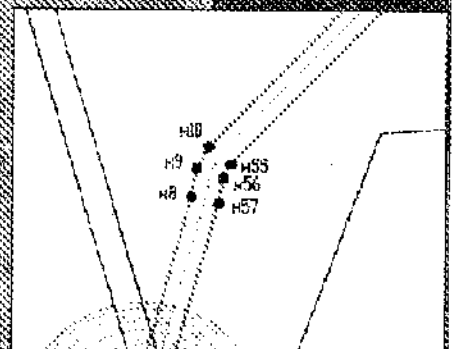
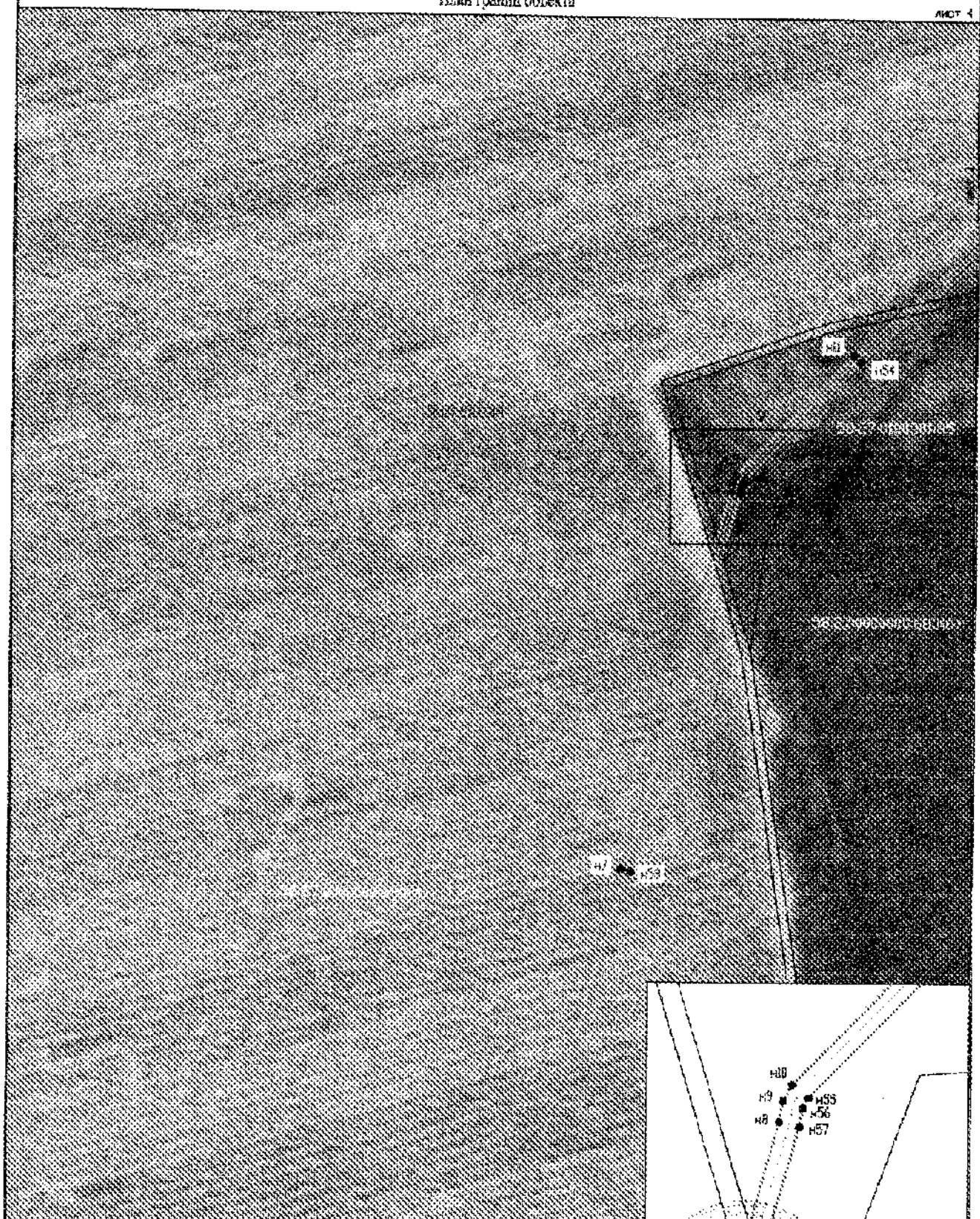
- - обозначение границы охранной зоны
- 102 - обозначение характерной точки (точки объекта)
- 103 - обозначение смежной границы измерения и выкладки
- - обозначение смежной границы объекта недвижимости
- - обозначение водосточного объекта
- - обозначение односторонней или коллекторного водостока

Масштаб 1:2000

Подписанный листами

Федин И.А.



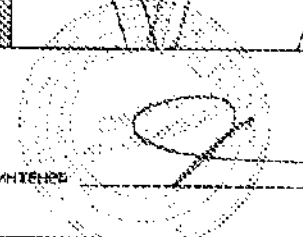


- Использование жидких знаков и обозначения:
- - обозначение границы охранной зоны
 - 48 - обозначение характерной точки площади объекта
 - 49 - обозначение существующей границы земельного участка
 - 55, 56, 57 - обозначение существующей границы объекта недвижимости
 - - обозначение кадастрового квартала
 - - наименование административного муниципального образования

Масштаб 1:2000

Кадастровый инженер

Федин В.А.



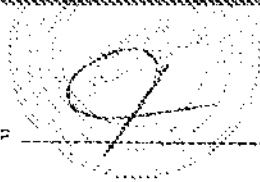


Указовані в легенді знаки і позначення:

- - означення границь охоронної зони
- - означення характерної точки границь об'єкта
- - означення сусідньої границі земельної частки
- - означення сусідньої границі земельної частки
- - означення кадастрового кварталу
- - територія адміністративного інженерного будівництва

Масштаб 1:2000

КАДАСТРОВИЙ ІНЖЕНЕР



Федин В.А.



Используемые условные знаки и обозначения

Масштаб 1:2000

- - обозначение границ охранной зоны
- 400 - обозначение характерной точки плана объекта
- MB - обозначение общественной границы земельного участка
- - обозначение смежной границы объекта недвижимости
- - обозначение водосточного канала
- - номерное обозначение административного кадастрового обозначения

Кадастровый инженер

Фидин И.А.



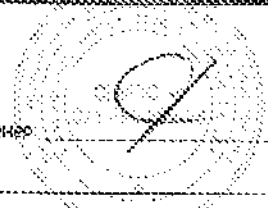
Использование условно знака и обозначения

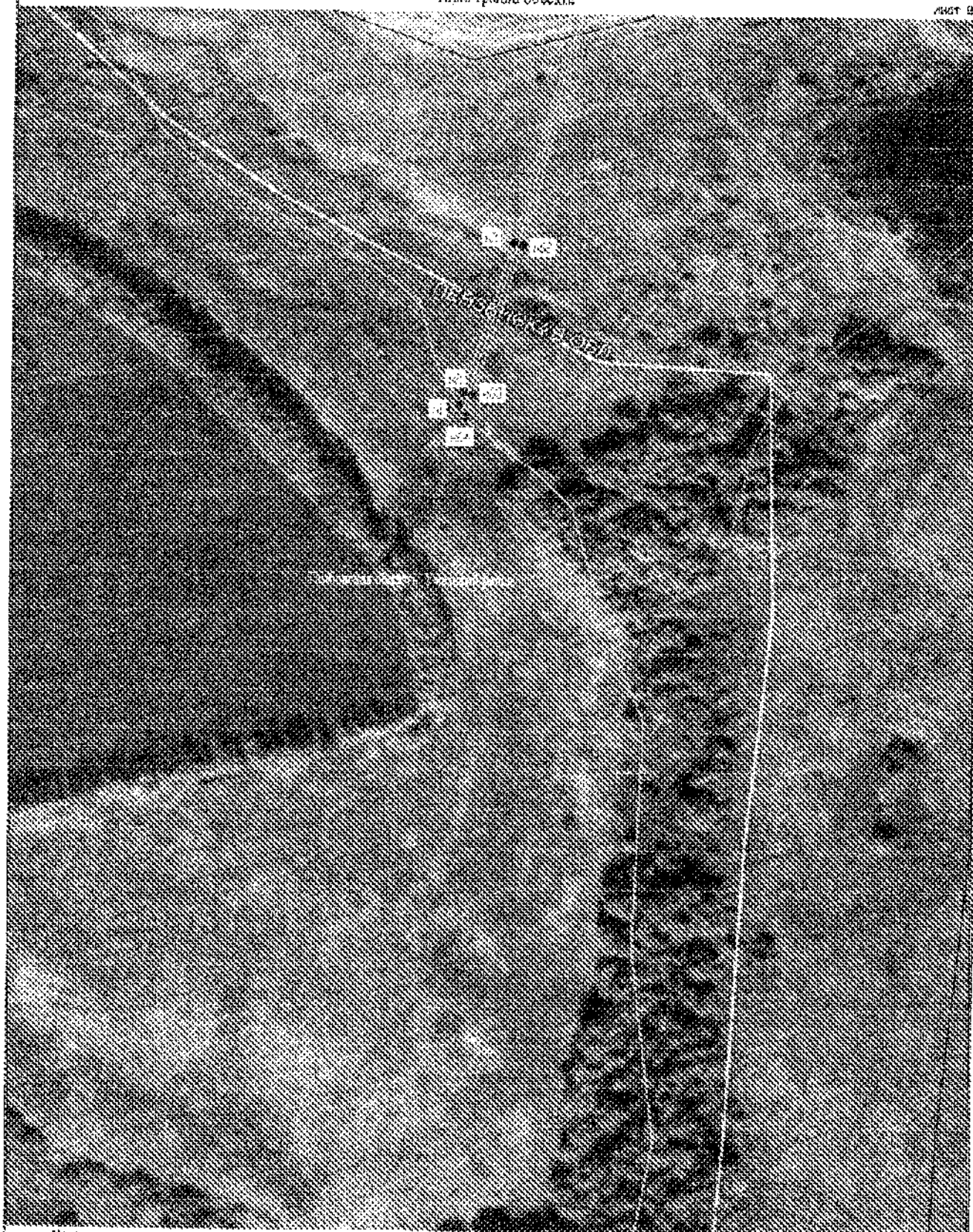
- - обозначение границ зон охраны
- * 1:2 - обозначение существующих точек границы объекта
- - обозначение существующих границ объектного участка
- - обозначение существующих границ территории
- - обозначение существующих границ территории
- - обозначение существующих границ территории
- - обозначение существующих границ территории
- - обозначение существующих границ территории

Масштаб 1:2000

Инженер В.А. Яценко

Инженер В.А. Яценко





Исторические земельные участки и постройки

Масштаб 1:2000

- - обозначение границ отрезка от ЗОИ
- 100 - обозначение характерной точки границ участка
- 100 - обозначение соответствующей площади земельного участка
- - обозначение соответствующей площади земельного участка
- - обозначение водосточного водостока
- - наименование административного муниципального образования

КОЛОТРОСОВА ИНЖЕНЕР

Федки ВА



- Исполнение: Александр Яковлев
- - обозначение границ охранной зоны
 - - обозначение характерных точек границы участка
 - - обозначение существующей трассы земельного участка
 - - обозначение существующей трассы общего пользования
 - - обозначение водосточного водостока
 - - обозначение административного кадастрового деления

Масштаб 1:2000

Исполнитель: [Signature]

Уданы: [Signature]



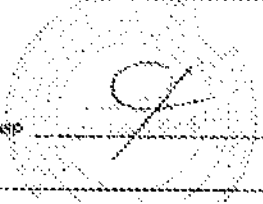
Использование условных знаков к обследованию:

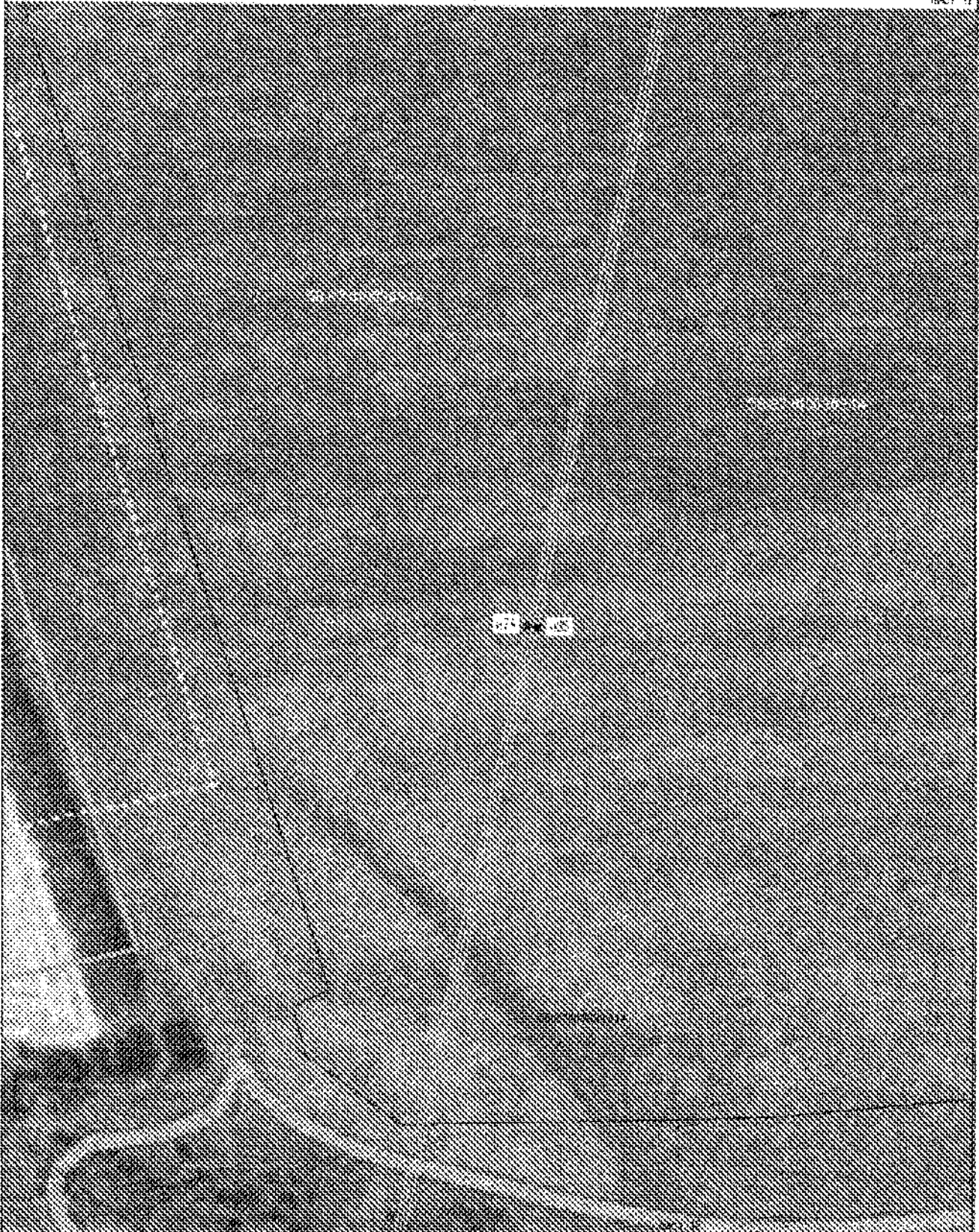
- * обозначение границы охранных зон
- * обозначение характерной точки границы объекта
- * обозначение существующей границы земельного участка
- * обозначение существующей границы объекта недвижимости
- * условные надписываемые объекты
- * номера-буквы административного подразделения территории

Масштаб 1:2000

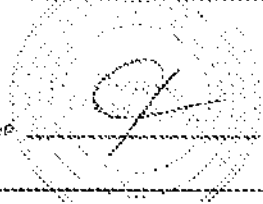
Квалификационный инженер

Ведом. У.А.



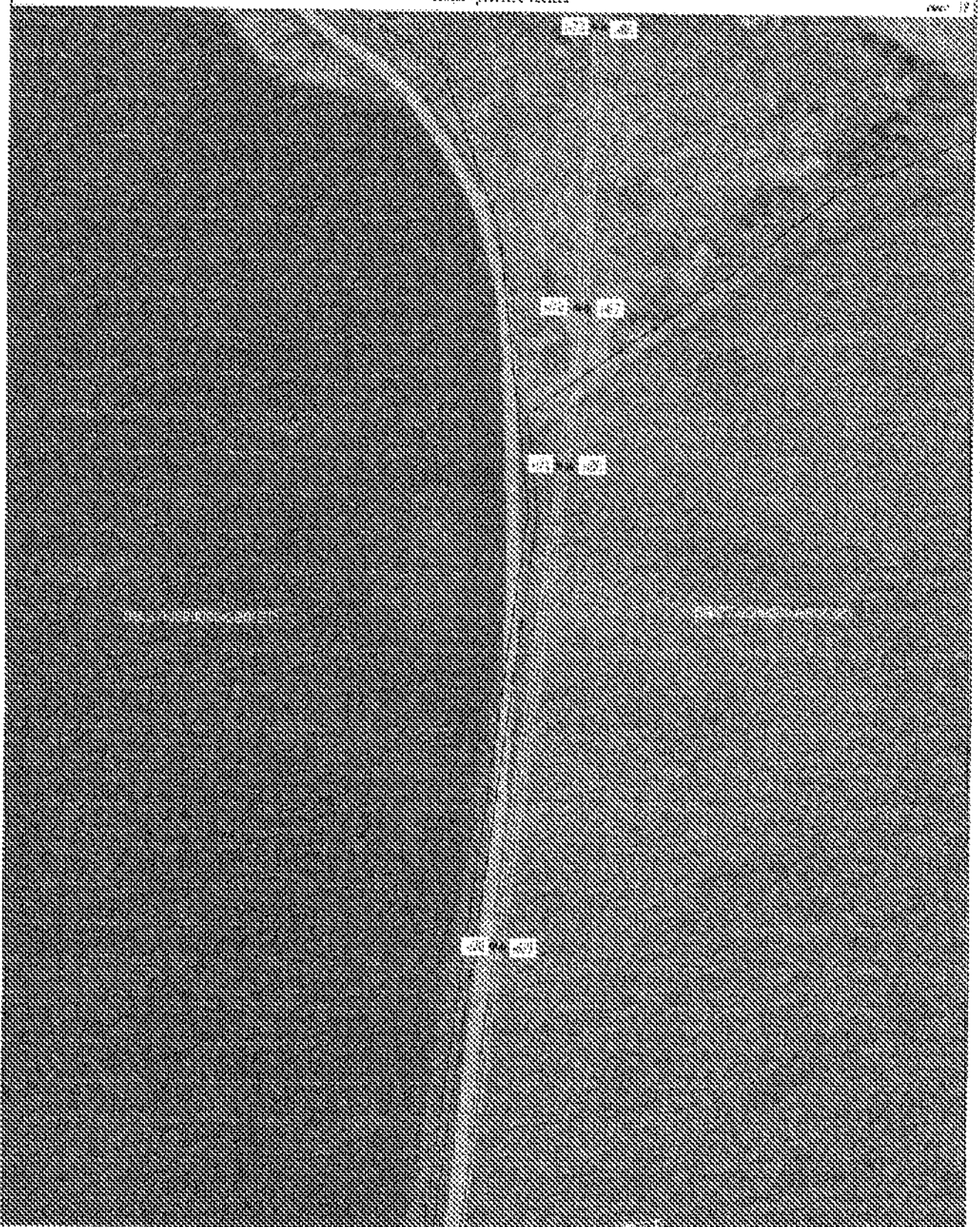


Исходные данные		Масштаб 1:2000	
-----	- обозначение границ соседней земли	-----	- кодировка участка
* КР	- обозначение коренной точки плана участка	-----	- кодировка участка
.....	- обозначение существующих границ земельного участка	-----	- кодировка участка
-----	- обозначение существующих границ участка недвижимости	-----	- кодировка участка
-----	- обозначение водосточных водопроводов	-----	- кодировка участка
-----	- обозначение административного муниципального образования	-----	- кодировка участка



Кодировка участка

Родня Д.А.



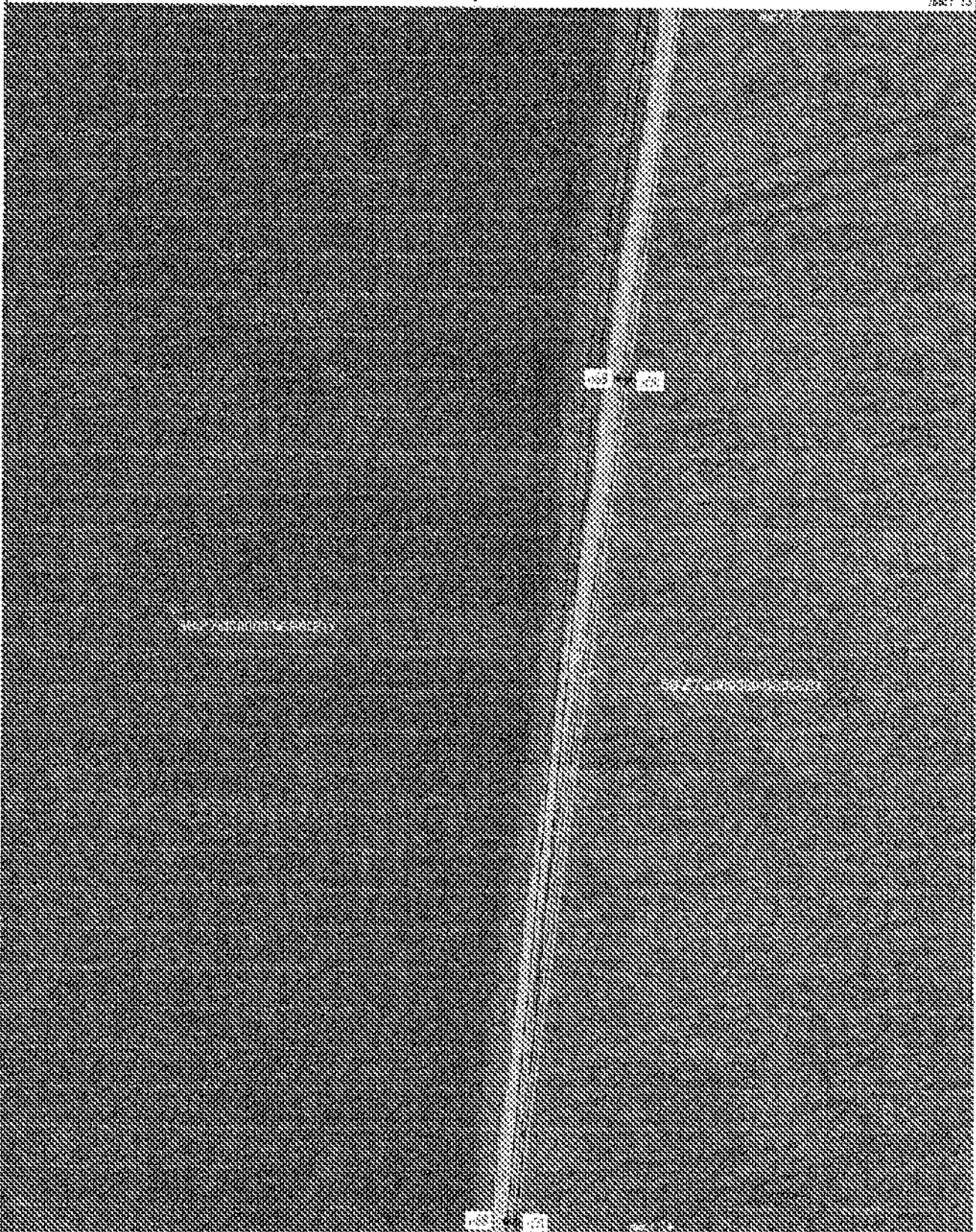
Использование зон/участков земли и обозначения

Масштаб 1:2000

- - обозначение граница участка земли
- 100 - обозначение опорной точки граница участка
- 101 - обозначение вехи/столба граница участка
- - обозначение граница участка
- - обозначение граница участка
- - обозначение граница участка
- - обозначение граница участка
- - обозначение граница участка

Составитель: [Signature]

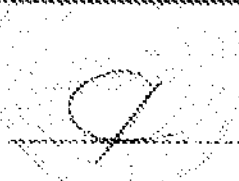
Дата: 2010



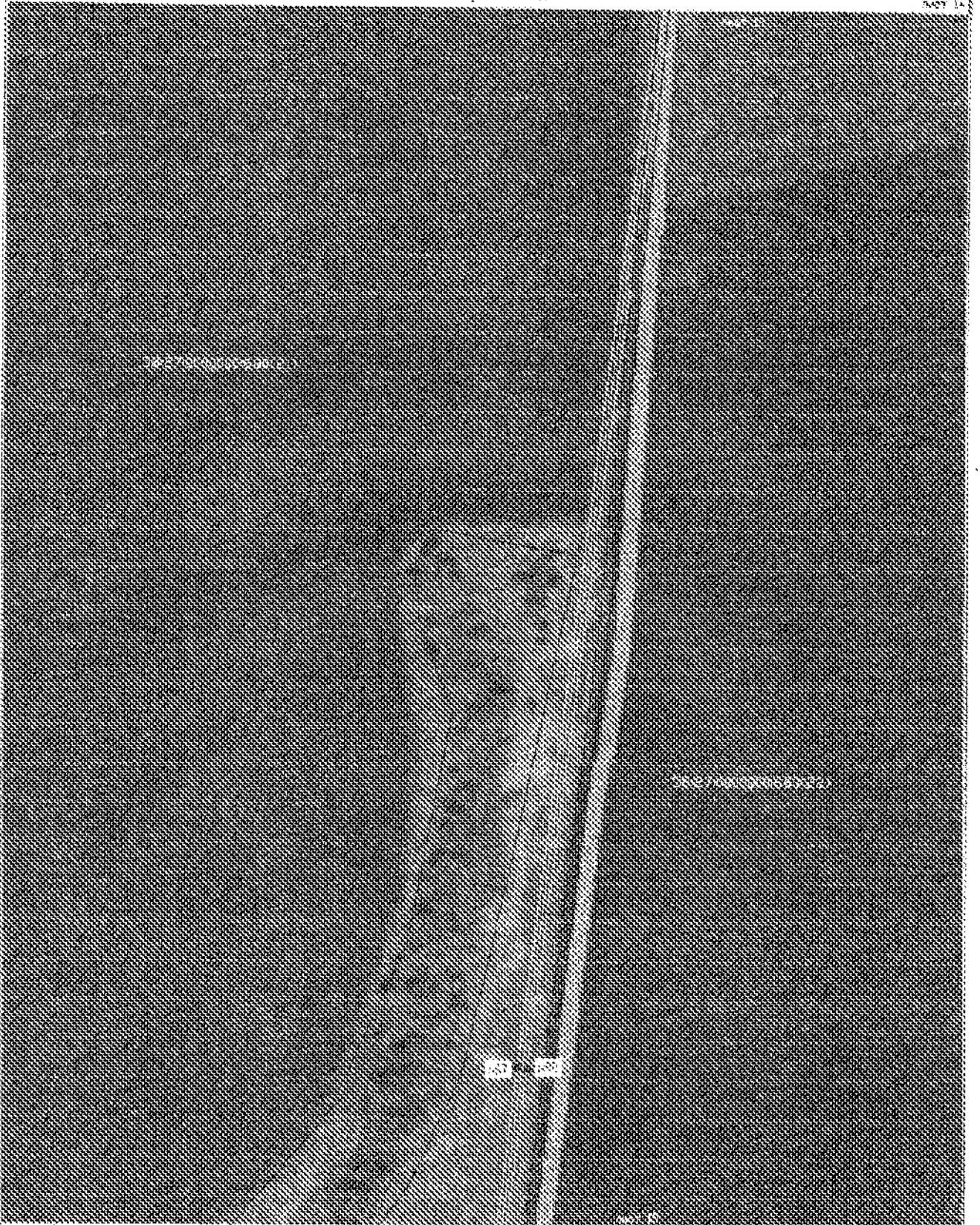
- Неподлежащие обозначению линии и обозначения
- - обозначение границы охраняемой зоны
 - - обозначение характерной точки границы области
 - - обозначение объектов, имеющих значение
 - - обозначение объектов, имеющих значение
 - - обозначение объектов, имеющих значение
 - - обозначение объектов, имеющих значение

Масштаб 1:20000

Удостоверенная печать



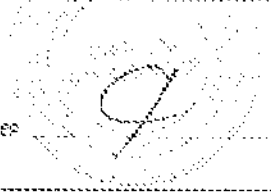
Форм. КЛ



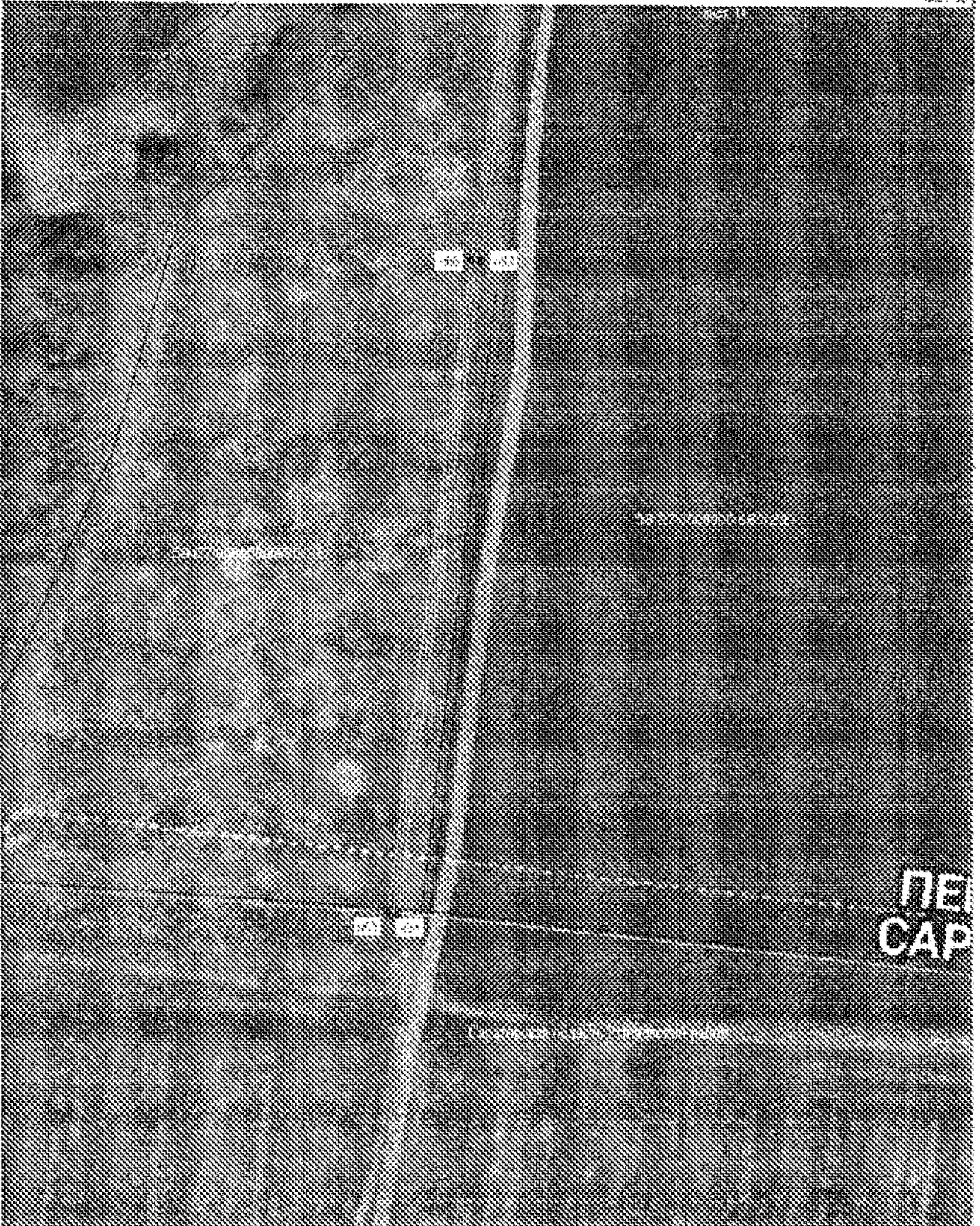
- Описание работ, условий работы и оборудования
- - определение границ охранной зоны
 - - определение зон действия систем пожарной безопасности
 - - определение зон действия систем безопасности объектов
 - - определение зон действия систем безопасности объектов
 - - определение зон действия систем безопасности объектов
 - - определение зон действия систем безопасности объектов
 - - определение зон действия систем безопасности объектов

Масштаб 1:2000

Коллектор инженер



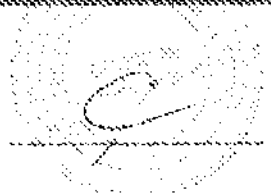
Техник С.А.



- Использование земель и обеспечение:
- - обеспечение сохранности охраняемой зоны
 - КУ - обеспечение экологической безопасности территории
 - ..ЕО - обеспечение сохранности территории биологической ценности
 - - обеспечение безопасности территории объекта недвижимости
 - - обеспечение безопасности территории
 - - обеспечение безопасности территории

Масштаб 1:2000

Кодированный журнал



Федун ДА