

**МИНИСТЕРСТВО ГРАДОСТРОИТЕЛЬСТВА И АРХИТЕКТУРЫ
ПЕНЗЕНСКОЙ ОБЛАСТИ**

П Р И К А З

от 22.11.2022 № 285/ОД

г. Пенза

О признании утратившим силу приказа Министерства строительства, архитектуры и дорожного хозяйства Пензенской области от 20.02.2016 № 123/ОД «Об утверждении границ охранных зон существующего газопровода низкого давления, протяженностью 1584,8 м, расположенного по адресу: Пензенская область, г. Пенза, и наложению ограничений (обременений) на входящие в них земельные участки» и об утверждении границ охранной зоны существующего газопровода низкого давления протяженностью 1535 м, расположенного по адресу: Пензенская область, г. Пенза, Первомайский район, газопровод низкого давления проезд Пятый 40 Лет Октября, проезд Шестой 40 Лет Октября. от т.1 (точка врезки в сущ. г/п низкого давления D=219 в районе ул. Тепличная) до жилых домов по проезду Пятому 40 Лет Октября, проезду Шестому 40 Лет Октября и наложению ограничений (обременений) на входящие в нее земельные участки

В соответствии с Земельным кодексом Российской Федерации, постановлением Правительства Российской Федерации от 20.11.2000 № 878 «Об утверждении Правил охраны газораспределительных сетей» (с последующими изменениями), принимая во внимание обращение АО "Метан" от 24.10.2022, руководствуясь Положением о Министерстве градостроительства и архитектуры Пензенской области, утвержденным постановлением Правительства Пензенской области от 20.01.2022 № 29-пП (с последующими изменениями), приказываю:

1. Признать утратившим силу приказ Министерства строительства, архитектуры и дорожного хозяйства Пензенской области от 20.02.2016 № 123/ОД «Об утверждении границ охранных зон существующего газопровода низкого давления, протяженностью 1584,8 м, расположенного по адресу: Пензенская область, г. Пенза, и наложению ограничений (обременений) на входящие в них земельные участки».

1.1. Прекратить существование зоны с особыми условиями использования территории - охранной зоны, границы которой утверждены приказом Министерства строительства, архитектуры и дорожного хозяйства Пензенской области от 20.02.2016 № 123/ОД «Об утверждении границ охранных зон существующего

газопровода низкого давления, протяженностью 1584,8 м, расположенного по адресу: Пензенская область, г. Пенза, и наложению ограничений (обременений) на входящие в них земельные участки».

1.2. Прекратить действие ограничений использования земельных участков, расположенных в границах охранной зоны, утвержденных приказом Министерства строительства, архитектуры и дорожного хозяйства Пензенской области от 20.02.2016 № 123/ОД «Об утверждении границ охранных зон существующего газопровода низкого давления, протяженностью 1584,8 м, расположенного по адресу: Пензенская область, г. Пенза, и наложению ограничений (обременений) на входящие в них земельные участки».

2. Утвердить границы охранной зоны существующей газораспределительной сети:

2.1. «газопровод низкого давления» согласно графическому описанию местоположения и перечню координат характерных точек границ охранной зоны согласно приложению к настоящему Приказу.

3. Наложить на земельные участки, входящие в границы охранной зоны существующей газораспределительной сети, указанной в пункте 2 настоящего Приказа, ограничения (обременения), предусмотренные постановлением Правительства Российской Федерации от 20.11.2000 № 878 «Об утверждении Правил охраны газораспределительных сетей» (с последующими изменениями).

4. Убытки, в том числе упущенная выгода, причиненные ограничением прав лиц, указанных в пункте 2 статьи 57.1 Земельного кодекса Российской Федерации, в связи с утверждением границ охранной зоны подлежат возмещению в полном объеме собственником объекта: «газопровод низкого давления» - АО "Метан" ИНН 5835013048, ОГРН 1025801202151 (по состоянию на дату принятия приказа), в соответствии с подпунктом 1 пункта 8 статьи 57.1 Земельного кодекса Российской Федерации.

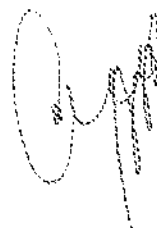
5. Срок наступления обязанности по возмещению убытков устанавливается в соответствии со статьей 57.1 Земельного кодекса Российской Федерации.

Требование о возмещении убытков может быть направлено лицами, указанными в пункте 2 статьи 57.1 Земельного кодекса Российской Федерации, указанным в подпункте 1 пункта 8 статьи 57.1 Земельного кодекса Российской Федерации правообладателю здания, сооружения, застройщику в срок не более чем пять лет со дня установления, изменения зоны с особыми условиями использования территории, либо со дня, когда указанные лица узнали или должны были узнать об установлении, изменении зоны с особыми условиями использования территории или наступлении указанных обстоятельств.

6. Настоящий приказ разместить (опубликовать) на «Официальном интернет - портале правовой информации» (www.pravo.gov.ru) и на официальном сайте Министерства градостроительства и архитектуры Пензенской области в информационно-телекоммуникационной сети «Интернет».

7. Контроль за исполнением настоящего приказа оставляю за собой.

Министр



А.П. Итальянцев

**ОПИСАНИЕ МЕСТОПОЛОЖЕНИЯ ГРАНИЦ
Охранной зоны газопровода низкого давления**

(наименование объекта, местоположение границ которого описано (далее - объект))

Раздел 1

Сведения об объекте		
N п/п	Характеристики объекта	Описание характеристик
1	2	3
1	Местоположение объекта	Пензенская область, Пенза г
2	Площадь объекта ± величина погрешности определения площади ($P \pm \Delta P$), м ²	6112 ± 27
3	Иные характеристики объекта	<p>1. Ограничения: Правила Охраны газораспределительных сетей (утв. Постановлением Правительства РФ от 20.11.2000 г. №878). На земельных участках, входящих в охранные зоны газораспределительных сетей, в целях предупреждения их повреждения или нарушения условий их нормальной эксплуатации запрещается:</p> <ul style="list-style-type: none"> а) строить объекты жилищно-гражданского и производственного назначения; б) сносить и реконструировать мосты, коллекторы, автомобильные и железные дороги с расположенными на них газораспределительными сетями без предварительного выноса этих газопроводов по согласованию с эксплуатационными организациями; в) разрушать берегоукрепительные сооружения, водопропускные устройства, земляные и иные сооружения, предохраняющие газораспределительные сети от разрушений; г) перемещать, повреждать, засыпать и уничтожать опознавательные знаки, контрольно-измерительные пункты и другие устройства газораспределительных сетей; д) устраивать свалки и склады, разливать растворы кислот, солей, щелочей и других химически активных веществ; е) огораживать и перегораживать охранные зоны, препятствовать доступу персонала эксплуатационных организаций к газораспределительным сетям, проведению обслуживания и устранению повреждений газораспределительных сетей; ж) разводить огонь и размещать источники огня; з) рыть погребов, копать и обрабатывать почву сельскохозяйственными и мелиоративными орудиями и механизмами на глубину более 0,3 метра; и) открывать калитки и двери газорегуляторных пунктов, станций катодной и дренажной защиты, люки подземных колодцев, включать или отключать электроснабжение средств связи, освещения и систем телемеханики; к) набрасывать, приставлять и привязывать к опорам и надземным газопроводам, ограждениям и зданиям газораспределительных сетей посторонние предметы, лестницы, влезать на них; л) самовольно подключаться к

Сведения об объекте		
№ п/п	Характеристики объекта	Описание характеристик
		газораспределительным сетям 2. Газопровод низкого давления

Раздел 2

Сведения о местоположении границ объекта					
1. Система координат МСК-58, зона 2					
2. Сведения о характерных точках границ объекта					
Обозначение характерных точек границ	Координаты, м		Метод определения координат характерной точки	Средняя квадратическая погрешность положения характерной точки (M _t), м	Описание обозначения точки на местности (при наличии)
	X	Y			
1	2	3	4	5	6
1	377776.98	2227431.64	Аналитический метод	0.1	-
2	377694.69	2227510.38	Аналитический метод	0.1	-
3	377802.43	2227595.47	Аналитический метод	0.1	-
4	377822.79	2227621.76	Аналитический метод	0.1	-
5	377803.49	2227644.63	Аналитический метод	0.1	-
6	377839.30	2227689.25	Аналитический метод	0.1	-
7	377854.33	2227711.08	Аналитический метод	0.1	-
8	377862.22	2227723.06	Аналитический метод	0.1	-
9	377871.01	2227735.61	Аналитический метод	0.1	-
10	377873.90	2227741.00	Аналитический метод	0.1	-
11	377877.04	2227738.41	Аналитический метод	0.1	-
12	377887.71	2227750.03	Аналитический метод	0.1	-
13	377889.40	2227751.94	Аналитический метод	0.1	-
14	377905.90	2227769.97	Аналитический метод	0.1	-
15	377911.84	2227769.92	Аналитический метод	0.1	-
16	377911.88	2227773.92	Аналитический метод	0.1	-
17	377904.16	2227773.99	Аналитический метод	0.1	-
18	377887.82	2227756.14	Аналитический метод	0.1	-
19	377871.47	2227771.83	Аналитический метод	0.1	-
20	377883.60	2227785.19	Аналитический метод	0.1	-
21	377861.71	2227805.09	Аналитический метод	0.1	-
22	377849.57	2227791.40	Аналитический метод	0.1	-
23	377840.74	2227799.57	Аналитический метод	0.1	-
24	377848.12	2227817.62	Аналитический метод	0.1	-
25	377853.10	2227830.30	Аналитический метод	0.1	-
26	377854.26	2227832.81	Аналитический метод	0.1	-
27	377868.41	2227849.77	Аналитический метод	0.1	-
28	377831.71	2227888.21	Аналитический метод	0.1	-
29	377828.41	2227892.01	Аналитический метод	0.1	-
30	377793.92	2227918.21	Аналитический метод	0.1	-
31	377768.16	2227935.97	Аналитический метод	0.1	-
32	377726.16	2227968.59	Аналитический метод	0.1	-
33	377725.37	2227967.32	Аналитический метод	0.1	-
34	377684.12	2227994.63	Аналитический метод	0.1	-
35	377676.49	2228010.95	Аналитический метод	0.1	-
36	377672.87	2228009.25	Аналитический метод	0.1	-
37	377680.97	2227991.92	Аналитический метод	0.1	-

Сведения о местоположении границ объекта

1. Система координат МСК-58, зона 2

2. Сведения о характерных точках границ объекта

Обозначение характерных точек границ	Координаты, м		Метод определения координат характерной точки	Средняя квадратическая погрешность положения характерной точки (M _t), м	Описание обозначения точки на местности (при наличии)
	X	Y			
38	377726.61	2227961.70	Аналитический метод	0.1	-
39	377727.23	2227962.70	Аналитический метод	0.1	-
40	377765.79	2227932.74	Аналитический метод	0.1	-
41	377791.58	2227914.97	Аналитический метод	0.1	-
42	377825.66	2227889.08	Аналитический метод	0.1	-
43	377828.75	2227885.51	Аналитический метод	0.1	-
44	377863.05	2227849.59	Аналитический метод	0.1	-
45	377850.86	2227834.97	Аналитический метод	0.1	-
46	377849.42	2227831.88	Аналитический метод	0.1	-
47	377844.40	2227819.10	Аналитический метод	0.1	-
48	377837.58	2227802.42	Аналитический метод	0.1	-
49	377814.19	2227823.82	Аналитический метод	0.1	-
50	377818.43	2227828.92	Аналитический метод	0.1	-
51	377761.64	2227879.76	Аналитический метод	0.1	-
52	377737.39	2227898.74	Аналитический метод	0.1	-
53	377735.92	2227897.23	Аналитический метод	0.1	-
54	377717.02	2227912.02	Аналитический метод	0.1	-
55	377718.27	2227913.64	Аналитический метод	0.1	-
56	377701.45	2227926.97	Аналитический метод	0.1	-
57	377701.10	2227926.26	Аналитический метод	0.1	-
58	377691.03	2227935.24	Аналитический метод	0.1	-
59	377663.57	2227955.96	Аналитический метод	0.1	-
60	377667.29	2227960.12	Аналитический метод	0.1	-
61	377646.95	2227979.03	Аналитический метод	0.1	-
62	377644.22	2227976.10	Аналитический метод	0.1	-
63	377661.70	2227959.86	Аналитический метод	0.1	-
64	377657.69	2227955.38	Аналитический метод	0.1	-
65	377688.49	2227932.15	Аналитический метод	0.1	-
66	377698.39	2227923.31	Аналитический метод	0.1	-
67	377702.20	2227919.46	Аналитический метод	0.1	-
68	377702.85	2227920.77	Аналитический метод	0.1	-
69	377712.69	2227912.96	Аналитический метод	0.1	-
70	377711.42	2227911.32	Аналитический метод	0.1	-
71	377736.28	2227891.87	Аналитический метод	0.1	-
72	377737.75	2227893.38	Аналитический метод	0.1	-
73	377759.07	2227876.69	Аналитический метод	0.1	-
74	377812.89	2227828.51	Аналитический метод	0.1	-
75	377808.67	2227823.44	Аналитический метод	0.1	-
76	377833.87	2227800.40	Аналитический метод	0.1	-
77	377837.01	2227797.56	Аналитический метод	0.1	-
78	377849.85	2227785.70	Аналитический метод	0.1	-
79	377862.01	2227799.41	Аналитический метод	0.1	-
80	377877.95	2227784.92	Аналитический метод	0.1	-
81	377865.89	2227771.64	Аналитический метод	0.1	-
82	377885.14	2227753.17	Аналитический метод	0.1	-

Сведения о местоположении границ объекта

1. Система координат МСК-58, зона 2

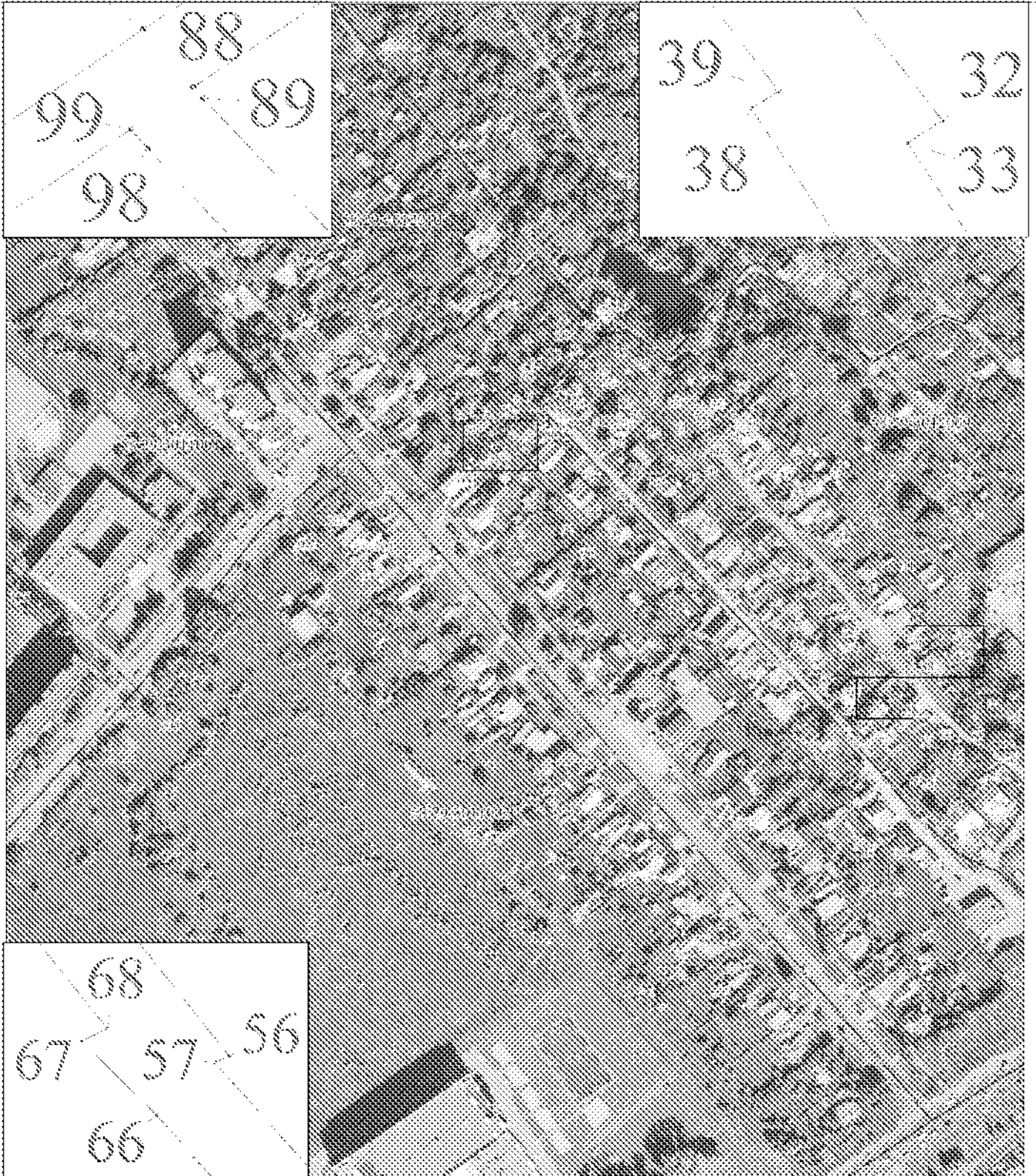
2. Сведения о характерных точках границ объекта

Обозначение характерных точек границ	Координаты, м		Метод определения координат характерной точки	Средняя квадратическая погрешность положения характерной точки (Mt), м	Описание обозначения точки на местности (при наличии)
	X	Y			
83	377876.66	2227743.91	Аналитический метод	0.1	-
84	377872.92	2227746.99	Аналитический метод	0.1	-
85	377870.57	2227743.26	Аналитический метод	0.1	-
86	377867.59	2227737.71	Аналитический метод	0.1	-
87	377858.92	2227725.32	Аналитический метод	0.1	-
88	377851.26	2227713.76	Аналитический метод	0.1	-
89	377850.66	2227714.28	Аналитический метод	0.1	-
90	377797.75	2227764.31	Аналитический метод	0.1	-
91	377796.59	2227765.49	Аналитический метод	0.1	-
92	377614.27	2227934.63	Аналитический метод	0.1	-
93	377593.05	2227934.08	Аналитический метод	0.1	-
94	377593.15	2227930.08	Аналитический метод	0.1	-
95	377612.81	2227930.58	Аналитический метод	0.1	-
96	377793.79	2227762.63	Аналитический метод	0.1	-
97	377794.95	2227761.45	Аналитический метод	0.1	-
98	377847.98	2227711.32	Аналитический метод	0.1	-
99	377849.01	2227710.42	Аналитический метод	0.1	-
100	377836.00	2227691.51	Аналитический метод	0.1	-
101	377798.31	2227644.57	Аналитический метод	0.1	-
102	377817.65	2227621.66	Аналитический метод	0.1	-
103	377799.57	2227598.31	Аналитический метод	0.1	-
104	377688.61	2227510.66	Аналитический метод	0.1	-
105	377774.22	2227428.74	Аналитический метод	0.1	-
1	377776.98	2227431.64	Аналитический метод	0.1	-

3. Сведения о характерных точках части (частей) границы объекта




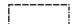
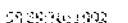
Обозначение характерных точек части границы	Координаты, м		Метод определения координат характерной точки	Средняя квадратическая погрешность положения характерной точки (Mt), м	Описание обозначения точки на местности (при наличии)
	X	Y			
1	2	3	4	5	6
-	-	-	-	-	-

План границ объекта



Масштаб 1:2250

Используемые условные знаки и обозначения:

-  Характерная точка границы объекта
-  Подпись номеров характерных точек границы объекта
-  Граница объекта
-  Граница кадастрового квартала
-  Обозначение кадастрового квартала

Исполнитель



А.А. Стрыка

Дата 24 октября 2022 г.