



**МИНИСТЕРСТВО ГРАДОСТРОИТЕЛЬСТВА И АРХИТЕКТУРЫ
ПЕНЗЕНСКОЙ ОБЛАСТИ**

П Р И К А З

от 26.12.2022 № 316/ОД

г. Пенза

Об утверждении границ охранной зоны существующего газопровода высокого и низкого давления к жилищной застройке протяженностью 1705 м, расположенного по адресу: Пензенская область, Башмаковский район, р.п. Башмаково в 18,5 м северо-западнее дома №70 по ул. М. Жукова до 16,9 м северо-западнее дома №4 по ул. Е. Базденкова и наложении ограничений (обременений) на входящие в нее земельные участки

В соответствии с Земельным кодексом Российской Федерации, постановлением Правительства Российской Федерации от 20.11.2000 № 878 «Об утверждении Правил охраны газораспределительных сетей» (с последующими изменениями), принимая во внимание обращение администрации рабочего поселка Башмаково Башмаковского района Пензенской области от 05.12.2022, руководствуясь Положением о Министерстве градостроительства и архитектуры Пензенской области, утвержденным постановлением Правительства Пензенской области от 20.01.2022 № 29-пП (с последующими изменениями), приказываю:

1. Утвердить границы охранной зоны существующей газораспределительной сети:

1.1. «Газопровод высокого и низкого давления к жилищной застройке» согласно графическому описанию местоположения и перечню координат характерных точек границ охранной зоны согласно приложению к настоящему Приказу.

2. Наложить на земельные участки, входящие в границы охранной зоны существующей газораспределительной сети, указанной в пункте 1 настоящего Приказа, ограничения (обременения), предусмотренные постановлением Правительства Российской Федерации от 20.11.2000 № 878 «Об утверждении Правил охраны газораспределительных сетей» (с последующими изменениями).

3. Убытки, в том числе упущенная выгода, причиненные ограничением прав лиц, указанных в пункте 2 статьи 57.1 Земельного кодекса Российской Федерации, в связи с утверждением границ охранной зоны подлежат возмещению в полном объеме собственником объекта: «Газопровод высокого и низкого давления к жилищной застройке» - Муниципальное образование рабочий поселок Башмаково Башмаковского района Пензенской области - ИНН 5806001880, ОГРН 1035800800408

(по состоянию на дату принятия приказа), в соответствии с подпунктом 1 пункта 8 статьи 57.1 Земельного кодекса Российской Федерации.

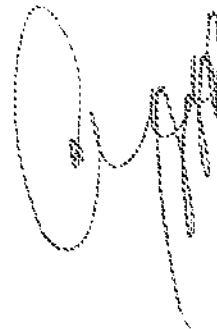
4. Срок наступления обязанности по возмещению убытков устанавливается в соответствии со статьей 57.1 Земельного кодекса Российской Федерации.

Требование о возмещении убытков может быть направлено лицами, указанными в пункте 2 статьи 57.1 Земельного кодекса Российской Федерации, указанным в подпункте 1 пункта 8 статьи 57.1 Земельного кодекса Российской Федерации правообладателю здания, сооружения, застройщику в срок не более чем пять лет со дня установления, изменения зоны с особыми условиями использования территории, либо со дня, когда указанные лица узнали или должны были узнать об установлении, изменении зоны с особыми условиями использования территории или наступлении указанных обстоятельств.

5. Настоящий приказ разместить (опубликовать) на «Официальном интернет - портале правовой информации» (www.pravo.gov.ru) и на официальном сайте Министерства градостроительства и архитектуры Пензенской области в информационно-телекоммуникационной сети «Интернет».

6. Контроль за исполнением настоящего приказа оставляю за собой.

Министр



А.П. Итальянцев

ОПИСАНИЕ МЕСТОПОЛОЖЕНИЯ ГРАНИЦ

Охранной зоны газопровода высокого и низкого давления к жилищной застройке

(наименование объекта, местоположение границ, которого описано (далее - объект))

Раздел 1

Сведения об объекте		
№ п/п	Характеристики объекта	Описание характеристик
1	2	3
1.	Местоположение объекта	Пензенская область, Башмаковский район, р.п. Башмаково
2.	Площадь объекта ± величина погрешности определения площади ($P \pm \Delta P$)	8003 ± 31 кв.м
3.	Иные характеристики объекта	<p>В границах охранной зоны газопровода режим использования земель устанавливается с учетом правил охраны газораспределительных сетей, утвержденных постановлением Правительства РФ от 20 ноября 2000г. №878, согласно п. 14-16: 14. На земельные участки, входящие в охранные зоны газораспределительных сетей, в целях предупреждения их повреждения или нарушения условий их нормальной эксплуатации налагаются ограничения (обременения), которыми запрещается лицам, указанным в пункте 2 настоящих Правил: а) строить объекты жилищно-гражданского и производственного назначения; б) сносить и реконструировать мосты, коллекторы, автомобильные и железные дороги с расположенными на них газораспределительными сетями без предварительного выноса этих газопроводов по согласованию с эксплуатационными организациями; в) разрушать берегоукрепительные сооружения, водопропускные устройства, земляные и иные сооружения, предохраняющие газораспределительные сети от разрушений; г) перемещать, повреждать, засыпать и уничтожать опознавательные знаки, контрольно-измерительные пункты и другие устройства газораспределительных сетей; д) устраивать свалки и склады, разливать растворы кислот, солей, щелочей и других химически активных веществ; е) огораживать и перегораживать охранные зоны, препятствовать доступу персонала эксплуатационных организаций к газораспределительным сетям, проведению обслуживания и устранению повреждений газораспределительных сетей; ж) разводить огонь и размещать источники огня; з) рыть погребов, копать и обрабатывать почву сельскохозяйственными и мелиоративными орудиями и механизмами на глубину более 0,3 метра; и) открывать калитки и двери газорегуляторных пунктов, станций катодной и дренажной защиты, люки подземных колодцев, включать или отключать электрообеспечение средств связи, освещения и</p>

	<p>систем телемеханики;к) набрасывать, приставлять и привязывать к опорам и надземным газопроводам, ограждениям и зданиям газораспределительных сетей посторонние предметы, лестницы, влезать на них;л) самовольно подключаться к газораспределительным сетям.15. Лесохозяйственные, сельскохозяйственные и другие работы, не подпадающие под ограничения, указанные в пункте 14 настоящих Правил, и не связанные с нарушением земельного горизонта и обработкой почвы на глубину более 0,3 метра, производятся собственниками, владельцами или пользователями земельных участков в охранной зоне газораспределительной сети при условии предварительного письменного уведомления эксплуатационной организации не менее чем за 3 рабочих дня до начала работ.16. Хозяйственная деятельность в охранных зонах газораспределительных сетей, не предусмотренная пунктами 14 и 15 настоящих Правил, при которой производится нарушение поверхности земельного участка и обработка почвы на глубину более 0,3 метра, осуществляется на основании письменного разрешения эксплуатационной организации газораспределительных сетей.</p>
--	--

Раздел 2

Сведения о местоположении границ объекта					
1. Система координат <u>МСК-58, зона 1</u>					
2. Сведения о характерных точках границ объекта					
Обозначение характерных точек границ	Координаты, м		Метод определения координат характерной точки	Средняя квадратическая погрешность положения характерной точки (Mt), м	Описание обозначения точки на местности (при наличии)
	X	Y			
1	2	3	4	5	6
1	384371.44	1296814.61	метод спутниковых геодезических измерений (определений)	0.1	—
2	384338.99	1296841.28	метод спутниковых геодезических измерений (определений)	0.1	—
3	384213.22	1296947.21	метод спутниковых геодезических измерений (определений)	0.1	—
4	384215.60	1296950.11	метод спутниковых геодезических измерений (определений)	0.1	—
5	384222.93	1296943.94	метод спутниковых геодезических измерений (определений)	0.1	—
6	384237.99	1296962.36	метод спутниковых геодезических измерений (определений)	0.1	—
7	384230.59	1296968.90	метод спутниковых геодезических измерений (определений)	0.1	—
8	384240.01	1296981.10	метод спутниковых геодезических измерений (определений)	0.1	—
9	384226.48	1296995.15	метод спутниковых геодезических измерений (определений)	0.1	—
10	384240.61	1297012.56	метод спутниковых геодезических измерений (определений)	0.1	—

1	2	3	4	5	6
11	384274.11	1297050.35	метод спутниковых геодезических измерений (определений)	0.1	—
12	384563.40	1297378.13	метод спутниковых геодезических измерений (определений)	0.1	—
13	384585.90	1297361.31	метод спутниковых геодезических измерений (определений)	0.1	—
14	384588.90	1297365.32	метод спутниковых геодезических измерений (определений)	0.1	—
15	384562.70	1297384.90	метод спутниковых геодезических измерений (определений)	0.1	—
16	384270.36	1297053.67	метод спутниковых геодезических измерений (определений)	0.1	—
17	384236.79	1297015.79	метод спутниковых геодезических измерений (определений)	0.1	—
18	384219.81	1296994.87	метод спутниковых геодезических измерений (определений)	0.1	—
19	384233.41	1296980.74	метод спутниковых геодезических измерений (определений)	0.1	—
20	384226.83	1296972.22	метод спутниковых геодезических измерений (определений)	0.1	—
21	384220.64	1296977.69	метод спутниковых геодезических измерений (определений)	0.1	—
22	384205.33	1296958.75	метод спутниковых геодезических измерений (определений)	0.1	—
23	384211.78	1296953.32	метод спутниковых геодезических измерений (определений)	0.1	—

1	2	3	4	5	6
24	384209.42	1296950.45	метод спутниковых геодезических измерений (определений)	0.1	—
25	384054.71	1297084.27	метод спутниковых геодезических измерений (определений)	0.1	—
26	384051.41	1297080.47	метод спутниковых геодезических измерений (определений)	0.1	—
27	384206.21	1296946.62	метод спутниковых геодезических измерений (определений)	0.1	—
28	384199.07	1296937.93	метод спутниковых геодезических измерений (определений)	0.1	—
29	384152.82	1296887.34	метод спутниковых геодезических измерений (определений)	0.1	—
30	383999.93	1297014.53	метод спутниковых геодезических измерений (определений)	0.1	—
31	383996.73	1297010.68	метод спутниковых геодезических измерений (определений)	0.1	—
32	384151.82	1296881.67	метод спутниковых геодезических измерений (определений)	0.1	—
33	384169.44	1296867.01	метод спутниковых геодезических измерений (определений)	0.1	—
34	384310.60	1296746.41	метод спутниковых геодезических измерений (определений)	0.1	—
35	384313.86	1296750.21	метод спутниковых геодезических измерений (определений)	0.1	—
36	384172.66	1296870.83	метод спутниковых геодезических измерений (определений)	0.1	—

1	2	3	4	5	6
37	384156.67	1296884.15	метод спутниковых геодезических измерений (определений)	0.1	—
38	384202.85	1296934.65	метод спутниковых геодезических измерений (определений)	0.1	—
39	384210.00	1296943.36	метод спутниковых геодезических измерений (определений)	0.1	—
40	384335.79	1296837.43	метод спутниковых геодезических измерений (определений)	0.1	—
41	384368.26	1296810.74	метод спутниковых геодезических измерений (определений)	0.1	—
1	384371.44	1296814.61	метод спутниковых геодезических измерений (определений)	0.1	—

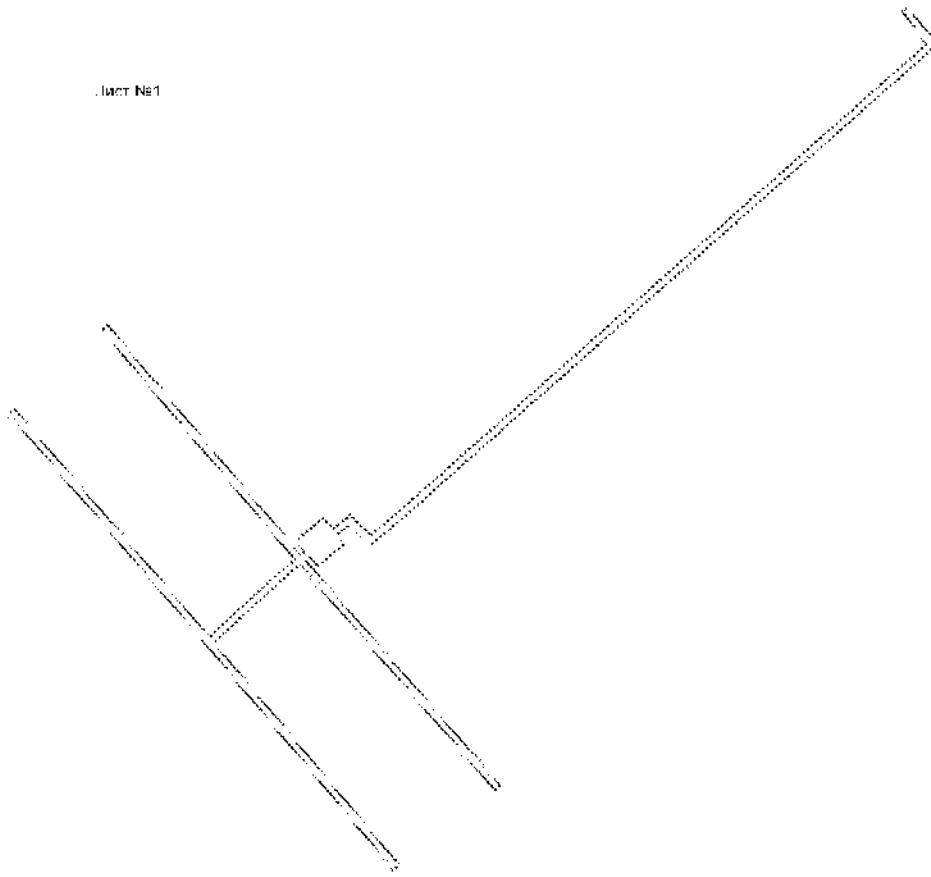
3. Сведения о характерных точках части (частей) границы объекта

Обозначение характерных точек части границы	Координаты, м		Метод определения координат характерной точки	Средняя квадратическая погрешность положения характерной точки (Mt), м	Описание обозначения точки на местности (при наличии)
	X	Y			
1	2	3	4	5	6
—	—	—	—	—	—

План границ объекта
Расположение листов

Лист №2

Лист №1



План границ объекта
Лист №1



Масштаб 1:2000

Исполнение условных знаков и обозначения:

- граница земельного участка
- граница земельного участка
- граница земельного участка, принадлежащего на праве собственности государственному или муниципальному образованию
- граница земельного участка, принадлежащего на праве собственности юридическому лицу
- граница земельного участка, принадлежащего на праве собственности физическому лицу

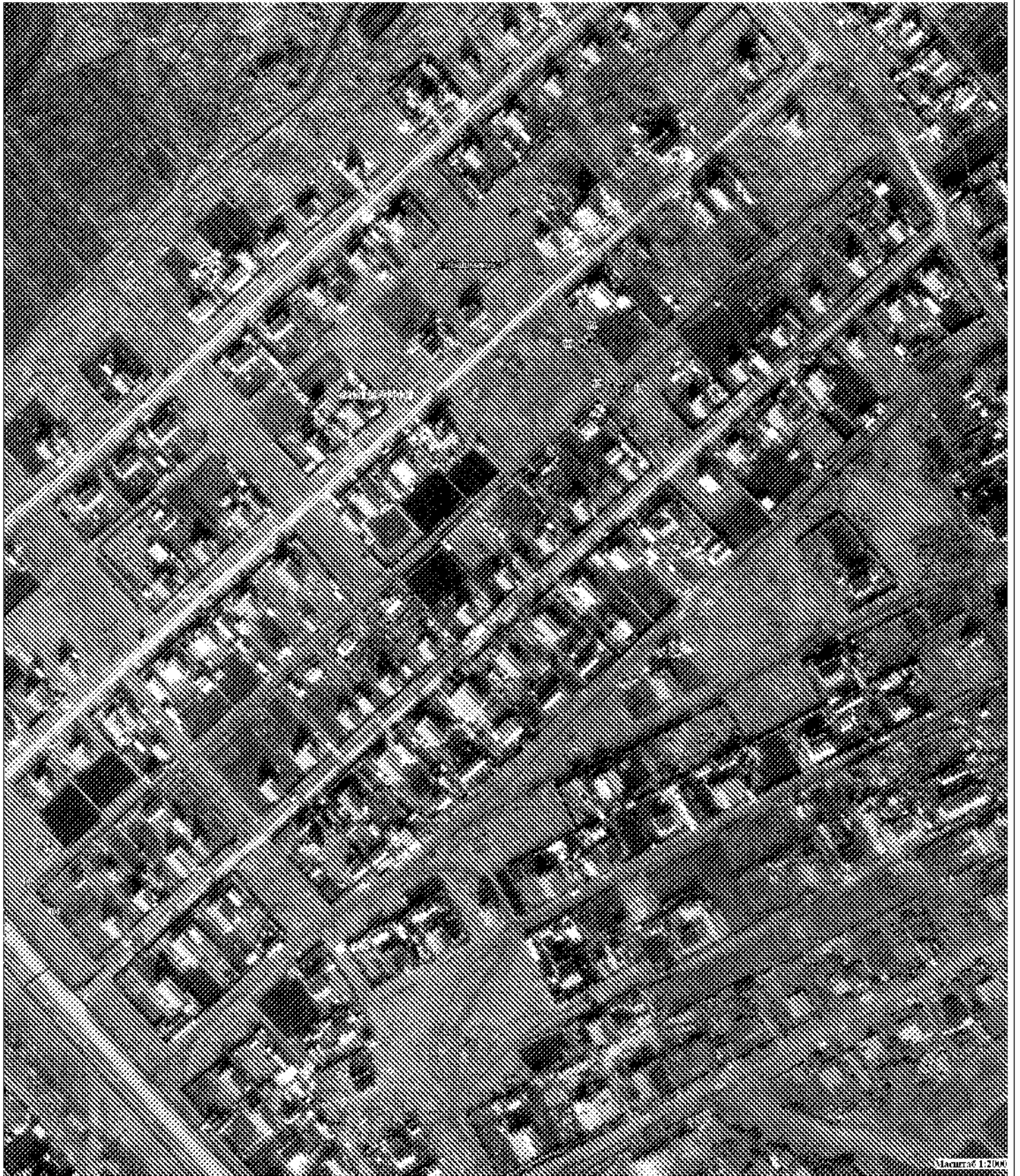
58-01/2025/42

10.09.2022

10.09.2022

Дата: 28 ноября 2022 г.

План границ объекта
Лист №2



Масштаб 1:2000

Используемые условные линии и обозначения:
----- - линия границ земельного участка
----- - объект недвижимости, принадлежащий границам объекта
----- - объект недвижимости, принадлежащий территории образования
----- - объект недвижимости, принадлежащий территории образования
----- - объект недвижимости, принадлежащий территории образования
----- - объект недвижимости, принадлежащий территории образования
----- - объект недвижимости, принадлежащий территории образования

Подпись: _____ Дата: 08 ноября 2022 г.

Место для отпечатка печати (в соответствии с требованиями к отпечаткам печати объектов)

