

**МИНИСТЕРСТВО ГРАДОСТРОИТЕЛЬСТВА И АРХИТЕКТУРЫ
ПЕНЗЕНСКОЙ ОБЛАСТИ**

П Р И К А З

от 30.12.2022 № 319/ОД

г. Пенза

Об утверждении границ охранной зоны существующего газопровода протяженностью 1945 м, расположенного по адресу: Пензенская область, Башмаковский район, р.п. Башмаково, в 20 м северо-западнее от дома №47 по ул. Луговая до дома №60 по ул. М.Жукова и наложении ограничений (обременений) на входящие в нее земельные участки

В соответствии с Земельным кодексом Российской Федерации, постановлением Правительства Российской Федерации от 20.11.2000 № 878 «Об утверждении Правил охраны газораспределительных сетей» (с последующими изменениями), принимая во внимание обращение администрации рабочего поселка Башмаково Башмаковского района Пензенской области от 05.12.2022, руководствуясь Положением о Министерстве градостроительства и архитектуры Пензенской области, утвержденным постановлением Правительства Пензенской области от 20.01.2022 № 29-пП (с последующими изменениями), приказываю:

1. Утвердить границы охранной зоны существующей газораспределительной сети:

1.1. «газопровод» согласно графическому описанию местоположения и перечню координат характерных точек границ охранной зоны согласно приложению к настоящему Приказу.

2. Наложить на земельные участки, входящие в границы охранной зоны существующей газораспределительной сети, указанной в пункте 1 настоящего Приказа, ограничения (обременения), предусмотренные постановлением Правительства Российской Федерации от 20.11.2000 № 878 «Об утверждении Правил охраны газораспределительных сетей» (с последующими изменениями).

3. Убытки, в том числе упущенная выгода, причиненные ограничением прав лиц, указанных в пункте 2 статьи 57.1 Земельного кодекса Российской Федерации, в связи с утверждением границ охранной зоны подлежат возмещению в полном объеме собственником объекта: «газопровод» - Муниципальное образование рабочий поселок Башмаково Башмаковского района Пензенской области - ИНН 5806001880, ОГРН 1035800800408 (по состоянию на дату принятия приказа), в соответствии с подпунктом 1 пункта 8 статьи 57.1 Земельного кодекса Российской Федерации.

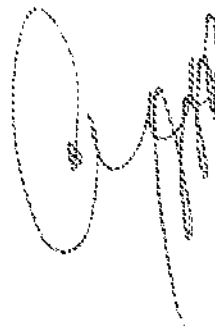
4. Срок наступления обязанности по возмещению убытков устанавливается в соответствии со статьей 57.1 Земельного кодекса Российской Федерации.

Требование о возмещении убытков может быть направлено лицами, указанными в пункте 2 статьи 57.1 Земельного кодекса Российской Федерации, указанным в подпункте 1 пункта 8 статьи 57.1 Земельного кодекса Российской Федерации правообладателю здания, сооружения, застройщику в срок не более чем пять лет со дня установления, изменения зоны с особыми условиями использования территории, либо со дня, когда указанные лица узнали или должны были узнать об установлении, изменении зоны с особыми условиями использования территории или наступлении указанных обстоятельств.

5. Настоящий приказ разместить (опубликовать) на «Официальном интернет - портале правовой информации» (www.pravo.gov.ru) и на официальном сайте Министерства градостроительства и архитектуры Пензенской области в информационно-телекоммуникационной сети «Интернет».

6. Контроль за исполнением настоящего приказа оставляю за собой.

Министр



А.П. Итальянцев

ОПИСАНИЕ МЕСТОПОЛОЖЕНИЯ ГРАНИЦ

Охранной зоны газопровода

(наименование объекта, местоположение границ, которого описано (далее - объект))

Раздел 1

Сведения об объекте		
№ п/п	Характеристики объекта	Описание характеристик
1	2	3
1.	Местоположение объекта	Пензенская область, Башмаковский район, р.п. Башмаково
2.	Площадь объекта ± величина погрешности определения площади ($P \pm \Delta P$)	8455 ± 32 кв.м
3.	Иные характеристики объекта	<p>В границах охранной зоны газопровода режим использования земель устанавливается с учетом правил охраны газораспределительных сетей, утвержденных постановлением Правительства РФ от 20 ноября 2000г. №878, согласно п. 14-16: 14. На земельные участки, входящие в охранные зоны газораспределительных сетей, в целях предупреждения их повреждения или нарушения условий их нормальной эксплуатации налагаются ограничения (обременения), которыми запрещается лицам, указанным в пункте 2 настоящих Правил: а) строить объекты жилищно-гражданского и производственного назначения; б) сносить и реконструировать мосты, коллекторы, автомобильные и железные дороги с расположенными на них газораспределительными сетями без предварительного выноса этих газопроводов по согласованию с эксплуатационными организациями; в) разрушать берегоукрепительные сооружения, водопропускные устройства, земляные и иные сооружения, предохраняющие газораспределительные сети от разрушений; г) перемещать, повреждать, засыпать и уничтожать опознавательные знаки, контрольно-измерительные пункты и другие устройства газораспределительных сетей; д) устраивать свалки и склады, разливать растворы кислот, солей, щелочей и других химически активных веществ; е) огораживать и перегораживать охранные зоны, препятствовать доступу персонала эксплуатационных организаций к газораспределительным сетям, проведению обслуживания и устранению повреждений газораспределительных сетей; ж) разводить огонь и размещать источники огня; з) рыть погреба, копать и обрабатывать почву сельскохозяйственными и мелиоративными орудиями и механизмами на глубину более 0,3 метра; и) открывать калитки и двери газорегуляторных пунктов, станций катодной и дренажной защиты, люки подземных колодцев, включать или отключать</p>

		<p>электрооснабжение средств связи, освещения и систем телемеханики;к) набрасывать, приставлять и привязывать к опорам и надземным газопроводам, ограждениям и зданиям газораспределительных сетей посторонние предметы, лестницы, влезать на них;л) самовольно подключаться к газораспределительным сетям. 15. Лесохозяйственные, сельскохозяйственные и другие работы, не подпадающие под ограничения, указанные в пункте 14 настоящих Правил, и не связанные с нарушением земельного горизонта и обработкой почвы на глубину более 0,3 метра, производятся собственниками, владельцами или пользователями земельных участков в охранной зоне газораспределительной сети при условии предварительного письменного уведомления эксплуатационной организации не менее чем за 3 рабочих дня до начала работ. 16. Хозяйственная деятельность в охранных зонах газораспределительных сетей, не предусмотренная пунктами 14 и 15 настоящих Правил, при которой производится нарушение поверхности земельного участка и обработка почвы на глубину более 0,3 метра, осуществляется на основании письменного разрешения эксплуатационной организации газораспределительных сетей.</p>
--	--	---

Раздел 2

Сведения о местоположении границ объекта					
1. Система координат <u>МСК-58, зона 1</u>					
2. Сведения о характерных точках границ объекта					
Обозначение характерных точек границ	Координаты, м		Метод определения координат характерной точки	Средняя квадратическая погрешность положения характерной точки (M _t), м	Описание обозначения точки на местности (при наличии)
	X	Y			
1	2	3	4	5	6
1	384690.74	1297277.28	метод спутниковых геодезических измерений (определений)	0.1	—
2	384693.96	1297281.11	метод спутниковых геодезических измерений (определений)	0.1	—
3	384641.15	1297325.42	метод спутниковых геодезических измерений (определений)	0.1	—
4	384613.10	1297348.32	метод спутниковых геодезических измерений (определений)	0.1	—
5	384708.16	1297458.97	метод спутниковых геодезических измерений (определений)	0.1	—
6	384717.85	1297469.60	метод спутниковых геодезических измерений (определений)	0.1	—
7	384714.15	1297472.97	метод спутниковых геодезических измерений (определений)	0.1	—
8	384704.41	1297462.29	метод спутниковых геодезических измерений (определений)	0.1	—
9	384609.21	1297351.47	метод спутниковых геодезических измерений (определений)	0.1	—
10	384591.11	1297365.92	метод спутниковых геодезических измерений (определений)	0.1	—
11	384529.25	1297418.14	метод спутниковых геодезических измерений (определений)	0.1	—
12	384534.93	1297424.56	метод спутниковых геодезических измерений (определений)	0.1	—
13	384641.90	1297545.46	метод спутниковых геодезических измерений (определений)	0.1	—
14	384647.87	1297552.01	метод спутниковых геодезических измерений (определений)	0.1	—
15	384644.17	1297555.38	метод спутниковых геодезических измерений (определений)	0.1	—
16	384638.17	1297548.79	метод спутниковых геодезических измерений (определений)	0.1	—

1	2	3	4	5	6
17	384531.19	1297427.86	метод спутниковых геодезических измерений (определений)	0.1	—
18	384525.48	1297421.36	метод спутниковых геодезических измерений (определений)	0.1	—
19	384472.90	1297361.69	метод спутниковых геодезических измерений (определений)	0.1	—
20	384357.84	1297233.50	метод спутниковых геодезических измерений (определений)	0.1	—
21	384270.13	1297131.92	метод спутниковых геодезических измерений (определений)	0.1	—
22	384231.79	1297088.88	метод спутниковых геодезических измерений (определений)	0.1	—
23	384204.08	1297111.85	метод спутниковых геодезических измерений (определений)	0.1	—
24	384171.15	1297139.78	метод спутниковых геодезических измерений (определений)	0.1	—
25	384203.49	1297179.75	метод спутниковых геодезических измерений (определений)	0.1	—
26	384166.14	1297209.14	метод спутниковых геодезических измерений (определений)	0.1	—
27	384075.24	1297262.29	метод спутниковых геодезических измерений (определений)	0.1	—
28	384072.72	1297257.97	метод спутниковых геодезических измерений (определений)	0.1	—
29	384163.32	1297204.99	метод спутниковых геодезических измерений (определений)	0.1	—
30	384196.42	1297178.95	метод спутниковых геодезических измерений (определений)	0.1	—
31	384164.19	1297139.13	метод спутниковых геодезических измерений (определений)	0.1	—
32	384200.86	1297108.02	метод спутниковых геодезических измерений (определений)	0.1	—
33	384232.31	1297081.95	метод спутниковых геодезических измерений (определений)	0.1	—
34	384273.89	1297128.62	метод спутниковых геодезических измерений (определений)	0.1	—
35	384361.59	1297230.20	метод спутниковых геодезических измерений (определений)	0.1	—
36	384476.63	1297358.37	метод спутниковых геодезических измерений (определений)	0.1	—

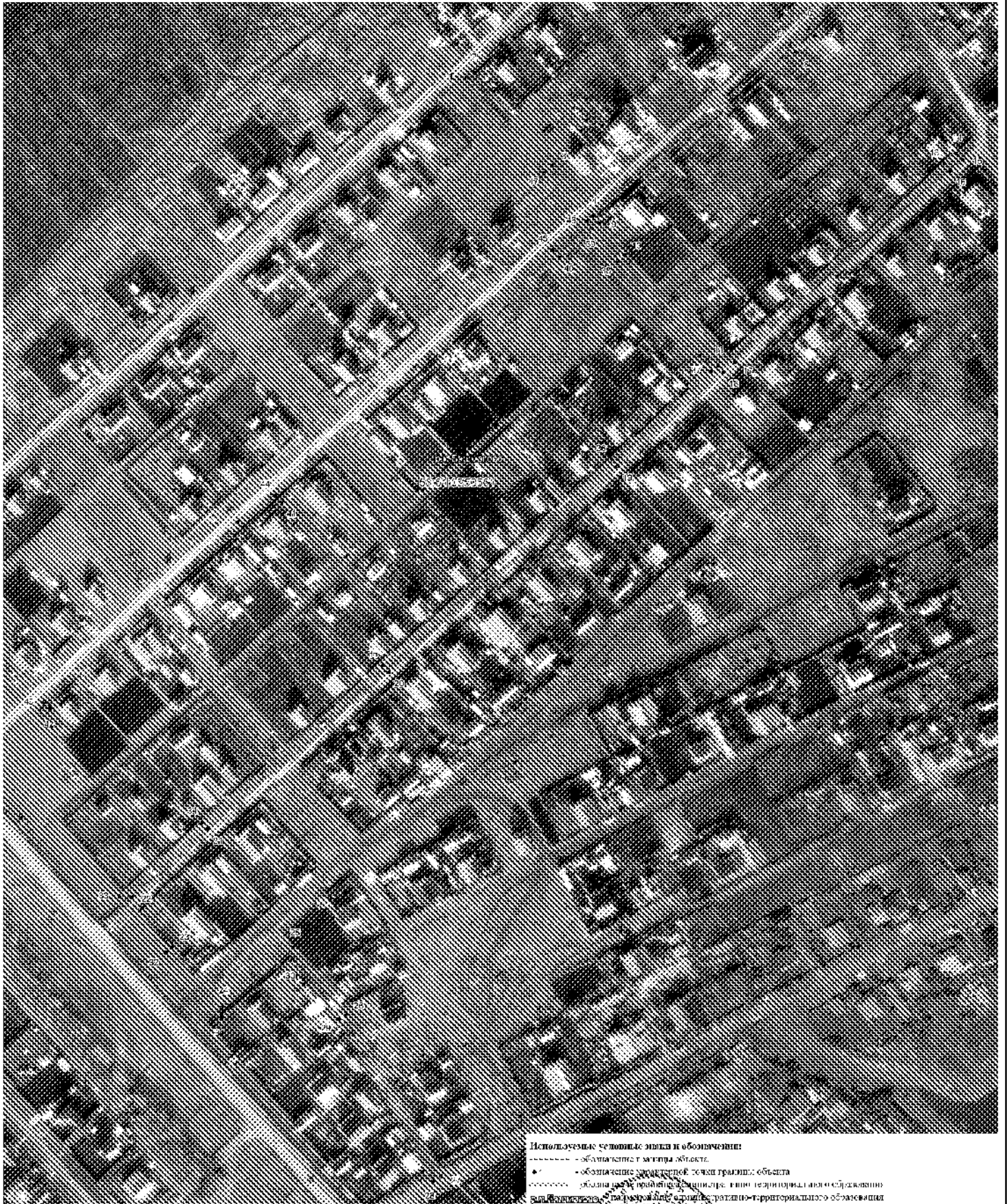
1	2	3	4	5	6
37	384526.00	1297414.38	метод спутниковых геодезических измерений (определений)	0.1	—
38	384587.94	1297362.05	метод спутниковых геодезических измерений (определений)	0.1	—
39	384605.96	1297347.66	метод спутниковых геодезических измерений (определений)	0.1	—
40	384590.31	1297329.08	метод спутниковых геодезических измерений (определений)	0.1	—
41	384453.09	1297173.35	метод спутниковых геодезических измерений (определений)	0.1	—
42	384337.41	1297043.27	метод спутниковых геодезических измерений (определений)	0.1	—
43	384341.14	1297039.95	метод спутниковых геодезических измерений (определений)	0.1	—
44	384456.84	1297170.03	метод спутниковых геодезических измерений (определений)	0.1	—
45	384594.10	1297325.81	метод спутниковых геодезических измерений (определений)	0.1	—
46	384609.85	1297344.52	метод спутниковых геодезических измерений (определений)	0.1	—
47	384637.96	1297321.57	метод спутниковых геодезических измерений (определений)	0.1	—
1	384690.74	1297277.28	метод спутниковых геодезических измерений (определений)	0.1	—

3. Сведения о характерных точках части (частей) границы объекта

Обозначение характерных точек части границы	Координаты, м		Метод определения координат характерной точки	Средняя квадратическая погрешность положения характерной точки (M _t), м	Описание обозначения точки на местности (при наличии)
	X	Y			
1	2	3	4	5	6
—	—	—	—	—	—

Раздел 4

План границ объекта



Масштаб 1:2000

Используемые условные знаки и обозначения:

- обозначение границ объекта.
- обозначение местоположения границ объекта.
- обозначение границ территории, право которой принадлежит субъекту Российской Федерации. Территориально-территориальное обозначение.
- обозначение границ территории, право которой принадлежит субъекту Российской Федерации.
- обозначение границ территории, право которой принадлежит субъекту Российской Федерации.

Подпись _____ Дата 03 октября 2022 г.

Место для вклеивания фотографии, с которой совмещены границы объекта

